

REDAÇÃO

Leia, com atenção, os textos a seguir.

TEXTO 1

"Justamente no ano em que se encerra a Década da Água - 2005 - 2015, proclamada pelas Nações Unidas, muitos países do mundo - e particularmente o Brasil, finalmente se dão conta que a água é um recurso finito. E extremamente valioso. Água é um bem essencial para que o planeta enfrente os desafios das próximas décadas. Com o aquecimento global, recursos hídricos serão ainda mais fundamentais para que a produção de alimentos possa atender a população global, que deverá chegar a 9 bilhões de habitantes."

Fonte: <http://planetasustentavel.abril.com.br/noticias/dia-mundial-agua-2015-celebrara-desenvolvimento-sustentavel-830860.shtml> Acesso em março de 2015.

TEXTO 2

"O Brasil está passando por um problema sério de falta de água potável para abastecimento da população nas grandes cidades. Esse sempre foi um problema da Região Nordeste do país, porém nunca atingiu de maneira severa a Região Sudeste como acontece atualmente. Os Estados de São Paulo, Rio de Janeiro e Minas Gerais enfrentam problemas com a falta de chuva. Aliás, está chovendo, porém mesmo que as chuvas se normalizem não é suficiente para recuperar o nível dos reservatórios em poucos meses."

Fonte: <http://www.administradores.com.br/artigos/cotidiano/a-falta-de-agua-no-brasil/85293/>. Acesso em março de 2015.

TEXTO 3 –



Fonte: <http://noticias.uol.com.br/album/2015/>

A partir das ideias apresentadas, responda a um dos questionamentos propostos:

- 1) Você tem atitudes conscientes em relação ao uso da água?
- 2) No seu ponto de vista, a comunidade, de modo geral, é consciente no consumo de recursos hídricos?

Para sustentar a sua resposta, escreva um **texto dissertativo-argumentativo** com, no mínimo, 20 linhas e, no máximo, 27 linhas.

Fique atento aos seguintes aspectos:

- sua redação deve ter de 20 a 27 linhas;
- o texto definitivo deve ser redigido a caneta;
- dê um título a seu texto;
- o tangenciamento do tema permite uma nota relativizada;
- a redação será anulada se fugir do tema e/ou for ilegível.

Normas de avaliação das redações:

avaliação dos aspectos gramaticais
(4 pontos)

avaliação dos aspectos textuais
(6 pontos)

FOLHA RASCUNHO PARA A REDAÇÃO

ATENÇÃO:

A redação só será avaliada na folha
REDAÇÃO DEFINITIVA

1	
2	
3	
4	
5	
6	
7	
8	
9	
10	
11	
12	
13	
14	
15	
16	
17	
18	
19	
20	
21	
22	
23	
24	
25	
26	
27	

LÍNGUA PORTUGUESA

É preciso oferecer aos jovens uma educação que lhes permita viver dignamente em um mercado de trabalho marcado pela competitividade.

(...) Os requisitos para a formação adequada de um profissional não se forjam da noite para o dia. São fruto de um processo paulatino que começa na pré-escola, passando pelo ensino fundamental e médio e a universidade, culminando com a experiência profissional, o treinamento ministrado pelas empresas, a participação em cursos e outras atividades de atualização e aperfeiçoamento, fixando-se no moderno conceito de educação permanente.

Cada uma dessas etapas tem de ser cumprida com dedicação e eficiência. (...) A boa formação escolar sempre foi um diferencial nas carreiras profissionais. Hoje, contudo, torna-se requisito de sobrevivência num mercado de trabalho cuja característica mais marcante é a alta competitividade e seletividade. Por isso, o Estado, a sociedade e as famílias têm um compromisso inalienável com a Nação: oferecer às crianças e jovens uma formação educacional que lhes permita sobreviver com dignidade no mundo novo do Terceiro Milênio.

(Wander Soares, Revista Educação, p.66, adaptado)

Questão 01

Segundo o texto:

- I. A missão é particularmente da escola quanto à formação integral de jovens e crianças.
- II. A palavra *sobrevivência* está ligada à questão da competitividade e seletividade no mundo do trabalho.
- III. *Cada uma dessas etapas* é expressão de retomada no texto.

Está(ão) correta(s) apenas

- A) I.
- B) II.
- C) III.
- D) I e II.
- E) II e III.

Questão 02

Hoje, contudo, torna-se requisito de sobrevivência num mercado de trabalho cuja característica mais marcante é a alta competitividade e seletividade. A palavra em destaque tem seu equivalente semântico sublinhado na frase:

- A) Não há problema, desde que a sociedade participe ativamente.
- B) Sempre nos mobilizamos pelo bem social, todavia isso não basta.
- C) Há muita mobilização e, portanto, é possível uma resolução para o problema.
- D) Nesse caso, enquanto houver uma sociedade atenta, haverá esperança.
- E) Por exemplo, uma mobilização social é capaz de gerar bons resultados.

Questão 03

No texto:



O efeito de humor está particularmente indicado pelo (a)

- A) uso do termo *política* que estabelece um aspecto formal ao texto.
- B) significado referencial de termos que atribuem certo tom ambíguo ao texto.
- C) conetivo aditivo, que estabelece uma relação de alternância entre as orações.
- D) referência a palavras que, no texto, esclarecem o sentido do termo *arte*.
- E) repetição de elementos que estabelecem uma ação existente entre as orações.

Questão 04

O texto que segue reproduz uma parte da conversação entre duas pessoas, o enunciador 1 (E1) e o enunciador 2 (E2).

- E1 – *Não entendi, podes repetir, por favor?*
 E2- *Bem... eu falei que pra mim... bom... pra mim... isso daí é lucro. Não assim um luuucro, sabe?*
 E1- *Sim, sim!*
 E2- *Ahan! Acho que... bom, é excelente ter uma margem boa, mas não é, nem de looonge, um lucro exagerado, entende? Tá bem assim?*

A afirmativa correta em relação à interlocução é:

- A) A indicação de frases incompletas prejudicou muito a comunicação.
 B) A repetição fonética impossibilitou a interlocução.
 C) Os truncamentos e rupturas das frases de E2 prejudicaram a compreensão de E1.
 D) A comunicação foi impossível, porque as falas são fragmentadas.
 E) Os enunciados de E2 são evidência de exploração fonética e, dessa forma, um auxílio à explicação.

As questões 05 e 06 dizem respeito ao diálogo a seguir.

- E aí, *mirmã*, tudo em cima?
 -Tamaí !

Questão 05

Na linguagem oral, as expressões *mirmã* e *tamaí*, quanto ao processo de formação, representam

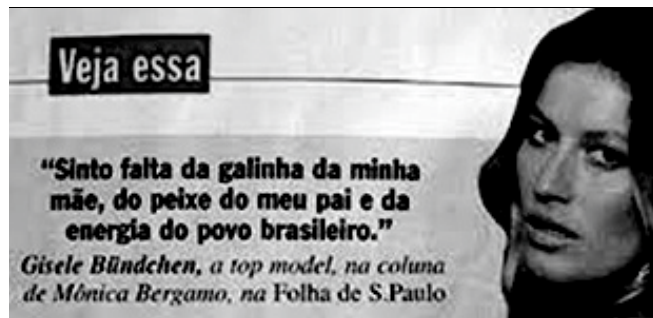
- A) expressões provenientes de uma derivação regressiva.
 B) palavras resultantes de uma aglutinação.
 C) vocábulos justapostos.
 D) termos derivados de um processo de prefixação e sufixação.
 E) elementos originários apenas de uma derivação prefixal.

Questão 06

Quanto ao emprego da gíria, a única alternativa **incorreta** é:

- A) O emprego da gíria é um meio expressivo de linguagem.
 B) O uso dessa variedade costuma restringir-se à oralidade da língua.
 C) A ocorrência da gíria é possível na língua escrita, quando se quer indicar uma fala.
 D) As gírias são importantes variedades linguísticas e sempre funcionam como conjuntos de expressões usuais na língua cotidiana.
 E) Uma gíria é desprezível, todavia não indica diferentes graus sociais.

Questão 07



<https://www.google.com.br/frases>

Os vícios de linguagem são deformações gramaticais, ocasionadas geralmente por descuido ou por desconhecimento. Com base nessa informação, há, no texto,

- A) pleonismo vicioso.
 B) cacofonia.
 C) barbarismo.
 D) ambiguidade.
 E) solecismo.

Questão 08

Assinale a alternativa em que a mudança na ordem estrutural dos termos altera o sentido da sentença.

- A) Meu melhor amigo estuda engenharia.
 Engenharia estuda meu melhor amigo.
 B) As novas tarefas são fonte de alienação.
 São fonte de alienação as novas tarefas.
 C) Todos os alunos escreveram um texto.
 Um texto foi escrito por todos os alunos.
 D) Eu faço pesquisa todos os anos.
 Pesquisa é feita, todos os anos, por mim.
 E) Esta decisão pode se traduzir como afronta a eles.
 Pode se traduzir, como afronta a eles, esta decisão.

Questão 09

Com base no texto a seguir, assinale a afirmativa correta.

Assim que Joãozinho chega da escola, o pai o interpela:

-Quero ver seu boletim!

-Infelizmente, não vai dar!

-Como não vai dar?

-É que eu emprestei para um amigo... Ele queria dar um susto no pai dele!

(Zero Hora, 13/03/2015)

Na piada, a *graça* é produzida pela (pelo)

- A) ruptura da expectativa inicial.
 B) diálogo direto.
 C) postura autoritária do pai.
 D) resposta direta do filho.
 E) indignação com que o pai recebe a resposta do filho.

FÍSICA

A Ciência evolui muito à medida que os anos passam. As tecnologias que usamos hoje, em sua grande maioria, são fruto da evolução da ciência. Nesse aspecto, muitos dos pesquisadores permaneceram anônimos em suas descobertas, porém outros foram laureados com o Prêmio Nobel.

As questões de Física deste processo seletivo abordarão algumas dessas premiações.

Questão 10

Em 1921, Albert Einstein recebeu o Nobel pelas suas corretas explicações a respeito do Efeito Fotoelétrico. Suas contribuições também foram expressivas na área da Relatividade.

No que se refere à relatividade, pode-se afirmar que

- I. não há comprovação experimental sobre essa teoria.
- II. o termo de ajuste relativístico é dispensável para precisão nos cálculos de fenômenos do cotidiano.
- III. é levada em consideração nos ajustes temporais, feitos em relógios instalados em satélites em funcionamento.

Está(ão) correta(s) apenas

- A) I.
- B) II.
- C) I e II.
- D) I e III.
- E) II e III.

Questão 11

Madame Curie recebeu dois prêmios nobéis, um pelas contribuições na Química e outro por suas descobertas na área de Física, sendo a pioneira entre as mulheres. Entre suas investigações, destaca-se o estudo com a meia vida e vida média de isótopos radioativos. Nessa perspectiva, avalie cada uma das afirmações dadas.

- I. Se um isótopo tiver meia vida de 20 dias, então, em 60 dias, a taxa de emissão de radiação será de 12,5%.
- II. Se um isótopo tiver meia vida de 30 dias, então, em um ano, a taxa de emissão será de 0%.
- III. Um material radiativo, por decaimento natural, transforma-se em outro depois de muito tempo.

Está(ão) correta(s) apenas

- A) I.
- B) II.
- C) I e II.
- D) I e III.
- E) II e III.

Questão 12

Carl David Anderson foi laureado com o prêmio, em 1936, pela sua descoberta do pósitron. Essa partícula tem mesma massa que o elétron, porém com carga positiva. Experiências feitas em laboratórios de Física, usando essas partículas, consistem em acelerá-las por meio de campos elétricos uniformes. Um desses experimentos usou uma placa de 10 cm, um campo elétrico de 3 kN/C, um pósitron que possui massa de 9.10^{-31} kg, com carga de $1,6 \cdot 10^{-19}$ C, com velocidade inicial nula num dos extremos da placa. A energia cinética do pósitron, ao atingir o outro extremo da placa, foi de

- A) $4,8 \cdot 10^{-17}$ J.
- B) $2,6 \cdot 10^{-15}$ J.
- C) $2,3 \cdot 10^{-15}$ J.
- D) $3 \cdot 10^{-17}$ J.
- E) $8 \cdot 10^{-15}$ J.

Questão 13

Newton não foi agraciado com premiações oficiais pelas contribuições na evolução do entendimento dos conceitos sobre mecânica e princípios de conservação. Com base nisso, avalie as opções apresentadas na sequência e marque a opção verdadeira.

- A) As Leis de Newton respaldam a análise de movimentos em quaisquer referenciais.
- B) Ao fazer uma curva, o passageiro de um veículo sente-se arremessado para fora. Isso pode ser explicado pela força centrífuga, como reação à força centrípeta.
- C) A segunda Lei de Newton ou Princípio Fundamental da Dinâmica estabelece uma relação de dependência direta entre o aumento da aceleração com a força resultante exercida sobre o corpo.
- D) O conceito de força é, segundo Newton, responsável por causar sempre a variação do vetor velocidade num corpo.
- E) A terceira Lei de Newton explica situações como a de uma bola que sai em alta velocidade após o jogador imprimir-lhe um golpe intenso.

Questão 14

Em 8 de outubro de 2013, foi anunciada a atribuição do prêmio Nobel de Física ao belga François Englert e ao britânico Peter Higgs, pela descoberta teórica do mecanismo que explicaria a origem da massa das partículas subatômicas, cuja existência foi recentemente confirmada pela descoberta da partícula de Higgs, experiências conduzidas recentemente no CERN. (Revista Ciência Hoje)

O uso conjugado de campos elétricos e magnéticos permitiu a análise das partículas utilizadas por Higgs e colaboradores. Então, avalie cada uma das opções abaixo e, depois, assinale a correta.

- A) Com uma força de $1,28 \cdot 10^{-11}$ N, num campo magnético de 4 MT, sobre uma partícula de $8 \cdot 10^{-20}$ C, é possível acelerar, tangencialmente ao campo, uma partícula estacionária até a velocidade atingir 40 m/s.
- B) Uma partícula neutra, arremessada com velocidade de $3 \cdot 10^{-4}$ m/s num campo magnético de intensidade $4 \cdot 10^2$ T, ficará submetida a uma força de intensidade $12 \cdot 10^{-2}$ N.
- C) Uma partícula estacionária, com carga $2 \cdot 10^{-3}$ C e massa de $2 \cdot 10^{-3}$ g, pode ficar em equilíbrio estático num campo magnético de intensidade $3 \cdot 10^2$ T, numa região em que $g = 10 \text{ m/s}^2$.
- D) Campos magnéticos tentam frear, linearmente, as partículas neles lançadas.
- E) Uma partícula, lançada perpendicularmente ao campo magnético, ficará submetida a uma resultante centrípeta que ocasionará uma variação na direção e no sentido do vetor velocidade.

Questão 15

As Nanociências receberam destaque no prêmio de 2010 por meio dos pesquisadores Andre Geim e Konstantin Novoselov, que investigaram as propriedades instigantes ligadas ao grafeno. Dentre os supostos testes realizados pelos pesquisadores, destacaram-se os seguintes:

- I. Corrente elétrica: a passagem de uma quantidade de $4 \mu\text{C}$ em 200 ns implicou uma corrente de 20A.
- II. Gases: para a detenção de variações de temperatura de gases, usaram-se sensores de grafeno. Em um dos testes, foi percebido que, nas condições iniciais de um gás perfeito, havia 2 litros, sob pressão de 3 atm e temperatura de 27°C . Na segunda medida do mesmo gás, a temperatura baixou para 17°C , sob pressão de 1,5 atm, e o volume medido foi de 3 litros.
- III. Calor: sendo o grafeno um bom condutor de calor, ele foi utilizado para facilitar a passagem de energia entre dois sistemas que estavam inicialmente com temperaturas de 40°C e 104°F .

Está(ão) correta(s) apenas

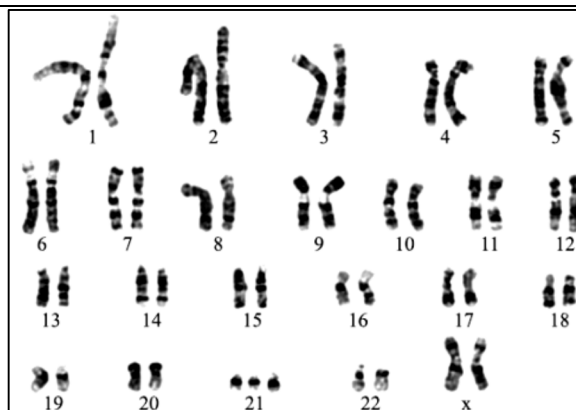
- A) I.
- B) I e II.
- C) I e III.
- D) II e III.
- E) III.

BIOLOGIA

Considere a notícia abaixo para as questões 16 e 17.

“O javali tornou-se um flagelo fora de controle no pampa gaúcho. Já ameaça a sobrevivência de aves nativas ao comer ninhadas de ovos da ema, da perdiz, do perdigão e do quero-quero, o que aborta o nascimento de filhotes. Exótico ao ambiente, também causa prejuízos ao devorar rebanhos de ovelhas e dizimar lavouras. E, para completar os danos, pode disseminar doenças (zoonoses) ao cruzar com porcos domésticos.”

(<http://zh.clicrbs.com.br/rs/vida-e-estilo/noticia/2014/09/ameaca-a-animais-e-terras-javalis-sao-cacados-no-pampa-gaucho-4608500.html>) Veiculado no dia 28/09/2014



Pode-se afirmar que esse indivíduo apresenta

- A) Síndrome de Edwards.
- B) Síndrome de Turner.
- C) Síndrome de Down.
- D) Síndrome de Klinefelter.
- E) Síndrome de Patau.

Questão 16

O conjunto de javalis e de aves nativas por eles ameaçadas refere-se a um (uma)

- A) população biológica.
- B) comunidade biológica.
- C) biótopo.
- D) ecossistema.
- E) bioma.

Questão 17

A relação existente entre javalis e aves nativas e javalis e rebanhos de ovelhas é de

- A) predação.
- B) competição.
- C) mutualismo.
- D) parasitismo.
- E) herbivoria.

Questão 18

Marque a alternativa que completa corretamente a frase a seguir.

O _____ desempenha papel importante na formação dos espermatozoides, originando o acrosomo.

- A) retículo endoplasmático liso
- B) retículo endoplasmático rugoso
- C) nucléolo
- D) lisossomo
- E) complexo golgiense

Questão 19

Observe o esquema do cariótipo de um indivíduo.

Questão 20

Analise as frases considerando a relação entre o alimento e o órgão/estrutura vegetal.

- I. Quando comemos cebola, ingerimos folhas modificadas.
- II. Quando comemos batata-inglesa, ingerimos raiz.
- III. Quando comemos pinhão, ingerimos o endosperma da semente.

Está(ão) correta(s) apenas

- A) I.
- B) II.
- C) III.
- D) I e II.
- E) I e III.

Questão 21

Considere a notícia abaixo.

Ainda que Caxias do Sul não tenha registrado nenhum caso de dengue neste ano, o município já identificou 23 focos com larvas. O índice é alarmante, já que este é o mesmo número registrado durante todo o ano passado. Os dois últimos pontos foram encontrados no bairro Cândia, no começo de abril. Caxias é um dos municípios considerados infestados pelo mosquito da dengue pela Secretaria Estadual da Saúde.

<http://zh.clicrbs.com.br/rs/noticias/noticia/2015/04/numero-de-focos-de-dengue-em-caxias-do-sul-neste-ano-ja-e-igual-a-todo-2014-4735621.html> - 08/04/2015

Assinale a alternativa que apresenta corretamente o agente etiológico e o vetor da doença noticiada.

- A) Mosquito – Homem
- B) Bactéria – Mosquito
- C) Protozoário – Homem
- D) Vírus – Mosquito
- E) Protozoário – Mosquito

MATEMÁTICA**Questão 22**

Se você está querendo emagrecer, comemore. Um estudo afirma que certos alimentos podem ter bem menos calorias do que se acreditava. Isso porque o organismo não consegue absorver toda a energia que está contida na comida, já que gasta parte dela para fazer a digestão da própria comida. Parece elementar, não? Mas só agora, dois séculos depois que o cálculo de calorias foi inventado, surgiu uma fórmula que leva isso em conta. Apesar de tudo isso, a FAO (agência das Nações Unidas que determina os padrões globais de nutrição) já afirmou que não vai adotar a nova contagem de calorias - porque teme que ela possa agravar a epidemia de obesidade no planeta. (Revista Superinteressante. Outubro/2009)

A tabela abaixo apresenta a quantidade de calorias dos alimentos, calculados pelo método tradicional (**Atwater**) e o método novo (**New Net Metabolizable Energy**).

Alimento	Método tradicional	Método novo
Chocolate (30 g)	162 kcal	152 kcal
Maçã (130 g)	90 kcal	79 kcal
Batatas Fritas (2,5 colheres de sopa)	308 kcal	270 kcal
Contrafilé grelhado (64 g)	147 kcal	127 kcal
Feijão (1 concha)	68 kcal	45 kcal
Arroz branco (4 colheres de sopa)	155 kcal	140 kcal

Gabriela consome em sua refeição: 4 colheres de sopa de arroz branco, 1 concha de feijão, 64 g de contrafilé grelhado, 2,5 colheres de sopa de batata frita e, de sobremesa, 30 g de chocolate. A redução na quantidade de calorias que Gabriela consumiu, calculada pelo método novo, quando comparada ao método tradicional, é, aproximadamente,

- A) 87%.
- B) 77%.
- C) 39%.
- D) 23%.
- E) 13%.

Questão 23

Em uma determinada sala de aula, os alunos selecionaram inúmeros dados sobre tratamentos da obesidade, sendo a cirurgia de redução de estômago aquela que provocou muitas discussões e curiosidades. A situação-problema elaborada pela professora Licia foi: uma pessoa fez uma cirurgia de estômago no dia 10 de novembro de 2013, quando estava “pesando” 118,6 kg. Desde a cirurgia, tem sido realizado um controle rígido de seu “peso”, verificando-o de 2 em 2 meses. Em 10 de janeiro de 2014, ela estava pesando 113,2 kg e, em 10 de março de 2014, 107,8 kg. Essa pessoa informou que manteve este decréscimo de “peso” constante e que seu objetivo era chegar a 70 kg. Se ela verificava o valor de 2 em 2 meses, sempre no dia 10, qual é o mês em que essa pessoa alcançou seu objetivo?

- A) janeiro
- B) março
- C) maio
- D) julho
- E) setembro

Questão 24

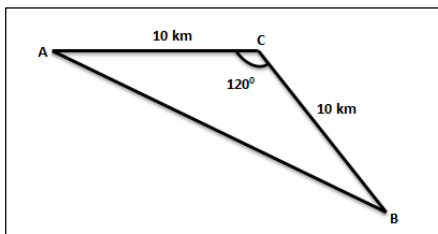
Atualmente, 842 milhões de pessoas ainda passam fome em todo o mundo. A maior parte dos impactos da produção de alimentos na biodiversidade acontece em regiões mais pobres, como a África Subsaariana e a América Latina. Técnicas para melhorar a produção de alimentos estão sendo sempre estudadas. Um desses estudos é sobre a aplicação de pesticidas nas pragas presentes na plantação. Determinado pesticida foi aplicado a uma população de insetos para testar sua eficiência. Ao proceder o controle da variação em função do tempo, em semanas, concluiu-se que o tamanho da população é dado por: $f(t) = -t^2 + 5t + 7$. Nessa perspectiva, a população de insetos seria totalmente exterminada entre a

- A) 2ª e 3ª semana.
- B) 3ª e 4ª semana.
- C) 4ª e 5ª semana.
- D) 5ª e 6ª semana.
- E) 6ª e 7ª semana.

Questão 25

Uma empresa, que transporta a produção de soja de uma fazenda, faz o trajeto de A até B (onde fica localizado o silo) passando por C, conforme a figura. Qual será, aproximadamente, a economia por viagem, em km, se o fazendeiro construir uma estrada ligando AB diretamente?

- A) 3
- B) 6
- C) 10
- D) 13
- E) 17



Questão 26

Para o transporte dos grãos, um fazendeiro optou pelo aluguel ao invés da compra de um caminhão, de que ele precisa durante 10 dias. Fez a pesquisa das tarifas para caminhões idênticos em duas locadoras, que cobram uma taxa diária mais um valor por quilômetro rodado.

Locadora	Valor da diária (R\$)	Valor do km rodado (R\$)
A	300,00	2,20
B	240,00	2,50

Sabendo que x representa o número de quilômetros percorridos, o intervalo da variação de x , para que seja mais vantajosa a locação de um caminhão na agência B do que na A, é

- A) $]2000, +\infty[$.
- B) $[0, 2000[$.
- C) $[1500, 2500[$.
- D) $[0, 2500[$.
- E) $]2500, +\infty[$.

Questão 27

Depois do transporte, os grãos secos da soja são armazenados em silos, de formato cilíndrico com 10 m de diâmetro da base e 10 m de altura. Se em cada m^3 cabem 0,75 toneladas de soja, a capacidade, em quilogramas, desse silo é (considere $\pi = 3$)

- A) 435.200.
- B) 562.500.
- C) 627.250.
- D) 750.000.
- E) 2.250.000.

Questão 28

Alimento	Caloria (kcal)
100 g de bolo de chocolate	380
100 g de pãozinho	270

Giulia consumiu, na quarta-feira, 1 pedaço de bolo de chocolate e 2 pãezinhos, num total de 130 gramas. Já, na quinta-feira, consumiu 2 pedaços de bolo de chocolate e 3 pãezinhos (ambos iguais aos do dia anterior), totalizando 210 gramas. Usando a tabela, o total de quilocalorias (kcal) consumido por Giulia, na quinta-feira, foi

- A) 80.
- B) 110.
- C) 384.
- D) 633.
- E) 750.

Questão 29

De janeiro a maio, a cidade de Vacaria/RS, responsável por 22% da produção da maçã no país, atrai 15 mil trabalhadores com e sem experiência na colheita da fruta. Na chegada, alguns recebem treinamentos. A curva de aprendizagem de um indivíduo nessa atividade depende da quantidade de treinamento por ele realizado, dado pela expressão $Q(t) = 70 - 45 \cdot 3^{-0,5t}$, sendo $Q(t)$ a quantidade de sacolas de maçãs com 10 kg, colhidas diariamente, e t o tempo em horas de treinamento.

A diferença de sacolas de maçãs, colhidas diariamente, entre um funcionário que realizou 4 horas de treinamento e outro que ainda não realizou o treinamento, mas está trabalhando, é

- A) 25.
- B) 35.
- C) 40.
- D) 50.
- E) 65.

Questão 30

Em uma certa fazenda, a plantação de maçãs tem a forma de um círculo de equação igual a $x^2 + y^2 - 4x - 6y + 12 = 0$. O agricultor precisa fazer uma ligação, através de uma mangueira, do centro da plantação até um poço com água, localizado no ponto de coordenadas (5,3). A quantidade mínima, em quilômetros, de mangueira é

- A) 1.
- B) 2.
- C) 2,5.
- D) 3.
- E) 3,5.

QUÍMICA

CLASSIFICAÇÃO PERIÓDICA DOS ELEMENTOS

Com massas atômicas referidas ao isótopo 12 do Carbono

CLASSIFICAÇÃO CAPO PERIODICA DOS ELEMENTOS																		18	
1,01 H 1		Com massas atômicas referidas ao isótopo 12 do Carbono												4,00 He 2					
2														13	14	15	16	17	
6,94 Li 3	9,01 Be 4													10,8 B 5	12,0 C 6	14,0 N 7	16,0 O 8	19,0 F 9	20,2 Ne 10
23,0 Na 11	24,3 Mg 12	3	4	5	6	7	8	9	10	11	12	27,0 Al 13	28,1 Si 14	31,0 P 15	32,1 S 16	35,5 Cl 17	39,9 Ar 18		
39,1 K 19	40,1 Ca 20	45,0 Sc 21	47,9 Ti 22	50,9 V 23	52,0 Cr 24	54,9 Mn 25	55,8 Fe 26	58,9 Co 27	58,7 Ni 28	63,5 Cu 29	65,4 Zn 30	69,7 Ga 31	72,6 Ge 32	74,9 As 33	79,0 Se 34	79,9 Br 35	83,8 Kr 36		
85,5 Rb 37	87,6 Sr 38	88,9 Y 39	91,2 Zr 40	92,9 Nb 41	95,9 Mo 42	(99) Tc 43	101 Ru 44	103 Rh 45	106 Pd 46	108 Ag 47	112 Cd 48	115 In 49	119 Sn 50	122 Sb 51	128 Te 52	127 I 53	131 Xe 54		
133 Cs 55	137 Ba 56	Série dos Lantanídeos 57-71	178 Hf 72	181 Ta 73	184 W 74	186 Re 75	190 Os 76	192 Ir 77	195 Pt 78	197 Au 79	201 Hg 80	204 Tl 81	207 Pb 82	209 Bi 83	(210) Po 84	(210) At 85	(222) Rn 86		
(223) Fr 87	(226) Ra 88	Série dos Actinídeos 89-103	(261) Ku 104	(262) Ha 105	(263) 106	(262) 107	(265) 108	(266) 109	110										

Série dos Lantanídeos

Massa Atômica	139 La 57	140 Ce 58	141 Pr 59	144 Nd 60	(147) Pm 61	150 Sm 62	152 Eu 63	157 Gd 64	159 Tb 65	163 Dy 66	165 Ho 67	167 Er 68	169 Tm 69	173 Yb 70	175 Lu 71
Símbolo															
Número Atômico	(227) Ac 89	232 Th 90	(231) Pa 91	238 U 92	(237) Np 93	(242) Pu 94	(243) Am 95	(247) Cm 96	(247) Bk 97	(251) Cf 98	(254) Es 99	(253) Fm 100	(256) Md 101	(253) No 102	(257) Lr 103

Questão 31

Assinale a segunda coluna de acordo com a primeira, associando o nome do autor com a teoria atômica a ele atribuída.

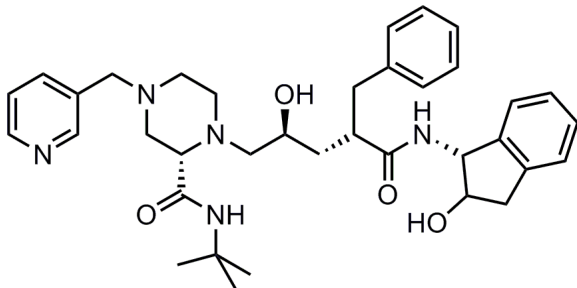
1 – Dalton	() Átomos indivisíveis, maciços e indestrutíveis
2 – Rutherford	() Elétron, de carga negativa, em órbita em torno de um núcleo central, de carga positiva. Apenas certos valores dos raios das órbitas e das energias do elétron são possíveis.
3 – Bohr	() Elétron, de carga negativa, incrustado em uma esfera de carga positiva. A carga positiva está distribuída, homogeneamente, por toda a esfera.
4 – Thomson	() Elétron, de carga negativa, em órbitas circulares em torno de um núcleo central, de carga positiva. Não há restrição quanto aos valores dos raios das órbitas e das energias do elétron.

A ordem correta é

- A) 1, 2, 3, 4.
 B) 4, 3, 2, 1.
 C) 1, 3, 4, 2.
 D) 1, 4, 3, 2.
 E) 4, 2, 1, 3.

Questão 32

O Indinavir é um fármaco distribuído pelo Ministério da Saúde, no combate à AIDS. Ele não impede a transmissão do vírus através de suas diferentes formas, por isso é indicado apenas para o tratamento de adultos infectados pelo vírus HIV, quando a terapia retroviral é necessária.



Indique os diferentes grupos funcionais presentes na molécula.

- A) Fenil, *t*-butil, álcool, benzil
- B) Amina secundária, álcool, amina aromática, éster
- C) Amina, éster, amida, álcool
- D) Amina secundária, álcool, amina benzílica, cetona
- E) Amina terciária, amida, álcool, amina aromática

Questão 33

Dos processos listados abaixo, quais podem ser considerados exemplos de reações químicas?

- I. Obtenção de cloreto de sódio (NaCl) por evaporação da água do mar
- II. Queima de uma vela
- III. Fermentação de cana de açúcar para a obtenção de etanol
- IV. Chuva
- V. Adição de etanol à gasolina

Estão corretas apenas

- A) I e II.
- B) II e III.
- C) I, II e III.
- D) IV e V.
- E) II, IV e V.

Questão 34

O álcool etílico ($\text{CH}_3\text{CH}_2\text{OH}$) é uma substância líquida e de densidade inferior à água. De grande aplicação doméstica, dissolve gorduras, possui ponto de ebulição inferior e é solúvel em água. De acordo com as características relacionadas, indique a alternativa **incorreta** para a propriedade mencionada.

- A) Ligações ou interações de hidrogênio com a água
- B) Dissolução de gorduras – parte da estrutura pouco polar

- C) Grande solubilidade em água – semelhança de polaridade
- D) Menor ponto de ebulição – interações intermoleculares semelhantes
- E) Menor ponto de ebulição – interações intermoleculares mais fracas

Questão 35

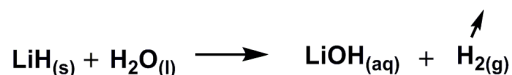
De acordo com os modelos de ligação química, analise as características abaixo e indique a qual sólido se referem.

- É solúvel em água.
- Funde à temperatura superior a 500°C .
- Conduz corrente elétrica em solução ou quando fundido.
- Não apresenta brilho metálico.
- Não conduz corrente elétrica no estado sólido.

- A) Cloreto de sódio
- B) Grafite
- C) Diamante
- D) Vidro
- E) Prego de construção

Questão 36

O hidreto de lítio é utilizado para inflar botes salva-vidas em situações de emergência, pois reage violentamente com a água, liberando gás hidrogênio, segundo a equação abaixo:



Qual a quantidade, em gramas, necessária de LiH para liberar 403,2 L de gás hidrogênio nas CNTP?

- A) 7,2
- B) 72
- C) 14,4
- D) 144
- E) 288

LITERATURA**Questão 37**

A fala comum se caracteriza pela transparência. O mesmo não acontece com o discurso literário. Este se encontra a serviço da criação artística. O texto da literatura é um objeto de linguagem ao qual se associa uma representação de realidades físicas, sociais e emocionais mediatizadas pelas palavras da língua na configuração de um objeto estético.

(PROENÇA FILHO, Domício. *A linguagem literária*. 6. ed. São Paulo: Ática, 1997, p. 7-8.)

Tomando como referência o texto acima, avalie as afirmações que seguem.

- I. Todas as palavras da língua, mesmo em seu uso na fala comum ou na escrita, podem configurar um objeto estético.
- II. Para ser considerada literatura e estar a serviço da criação artística, a palavra precisa ter um caráter imaginativo.
- III. Como objeto de linguagem, o discurso literário se distancia da fala comum em função da ambiguidade do primeiro.
- IV. A palavra empregada na fala cotidiana pode ser considerada literatura, desde que, obrigatoriamente, tenha apenas um sentido.

Está(ão) correta(s) apenas

- A) I.
- B) II.
- C) I e II.
- D) I e III.
- E) II e III.

Questão 38

Com base na associação entre período literário, autor, obra e personagem da obra citada, analise as proposições, tendo em vista as associações realizadas.

I - Romantismo:

José de Alencar: *O Guarani* (Peri)

Joaquim Manuel de Macedo: *A Moreninha* (Carolina)

II - Realismo:

Machado de Assis: *Dom Casmurro* (Capitu)

Machado de Assis: *A Cartomante* (Iracema)

III - Naturalismo:

Aluísio de Azevedo: *O Cortiço* (João Romão)

Aluísio de Azevedo: *O Mulato* (Sérgio)

IV - Modernismo de 30 ou Segunda Fase do Modernismo

Brasileiro:

Graciliano Ramos: *Vidas Secas* (Fabiano)

José Lins do Rego: *Menino de Engenho* (José Paulino)

A propósito dessa questão, pode-se afirmar que:

- A) Todas as associações estão corretas em todas as proposições.
- B) Nenhuma proposição apresenta todas as associações corretas.
- C) Apenas as proposições I, II e III estão corretas.
- D) Apenas as proposições II e III estão corretas.
- E) Apenas as proposições I e IV estão corretas.

Questão 39

Sobre o narrador de *A hora da estrela*, de Clarice Lispector, pode-se afirmar que

- A) é do tipo observador, pois revela não ter conhecimento sobre o que se passa no universo sentimental e psíquico da personagem (Macabéa).
- B) é distanciado, pois assume o papel de criador de uma vida, sobre a qual detém todas as informações; o poder da onisciência é, para ele, fonte de satisfação, pois Rodrigo S. percebe que os fatos dependem de seu arbítrio.
- C) é do tipo observador, pois limita-se a descrever superficialmente as emoções de Macabéa, o que fica evidente nas ocorrências enigmáticas do termo “explosão”, apresentado sempre entre parênteses.
- D) se constitui como um personagem, pois narra em primeira pessoa; não há, entretanto, referência à sua história pessoal, visto que seu objetivo é falar sobre um personagem de ficção (Macabéa).
- E) é um dos personagens do livro; entretanto, ao apresentar-se não só como narrador, mas também como criador da história, problematiza a essência da literatura de ficção, que reside na recriação arbitrária do real.

Questão 40

Leia as proposições abaixo, relacionadas ao *Auto da Compadecida*, de Ariano Suassuna.

- I. A divertida história de João Grilo, um sertanejo pobre e mentiroso, e Chicó, o mais covarde dos homens. Uma dupla de nordestinos que se envolve em uma série de aventuras. Ambos lutam pelo pão de cada dia e atravessam por vários episódios enganando a todos da pequena cidade em que vivem.
- II. Em *O Auto da Compadecida*, dois trapaceiros, ardisos e espertalhões, tentam sobreviver em uma pequena cidade do nordeste, no vilarejo de Taperoá, sertão da Paraíba.
- III. Os dois nordestinos sem eira nem beira andam pelas ruas anunciando A Paixão de Cristo, "o filme mais arretado do mundo". A sessão é um sucesso, eles conseguem alguns trocados, mas a luta pela sobrevivência continua.
- IV. João Grilo e Chicó preparam inúmeros planos para conseguir sobreviver. Novos desafios vão surgindo, provocando mais confusões armadas pela esperteza de João Grilo, sempre em parceria com Chicó que se divertem, enganando na melhor tradição do jeitinho brasileiro.

Está(ão) correta(s)

- A) apenas I.
- B) apenas II.
- C) apenas I e II.
- D) apenas II e III.
- E) I, II, III e IV.

Questão 41

Sobre *O Exército de um homem só*, de Moacir Scliar, quais afirmações são falsas(F) e quais são verdadeiras (V)?

- () O livro relata a saga de Mayer Guiznburg, um judeu que chegou a Porto Alegre ainda menino, vindo da Rússia. Ele se transforma em Capitão Birobidjan, uma espécie de Don Quixote do bairro do Bom Fim, em Porto Alegre, e tenta construir Nova Birobidjan, uma utopia socialista, apesar de tudo e de todos que se opõem a ele, incluindo seu pai que o queria rabino.
- () Contado em terceira pessoa, cada capítulo deste livro nos remete a um ano ou conjunto de anos. O primeiro e último é 2005, mas recua-se logo para 1960, 1970, 2000... até voltar-se para 2005, contando sempre com o humor irônico e amargo de Scliar, a saga do "louco da Casa Verde", que acaba internando no hospício todos os habitantes da cidade.
- () Contada em primeira pessoa, a história passa-se no interior do Rio Grande do Sul e mostra a saga da imigração judaica.
- () Saga do Capitão Birobidjan, um louco humanista, Don Quixote do bairro do Bom Fim, de Porto Alegre, tentando construir uma sociedade melhor e coletivista, apesar de tudo e de todos que se opõem a ele; ridicularizado por aqueles a quem chama Companheiro, ele é um exército de um homem só, lutando por um mundo mais justo que, no final, não vale a pena.

Sobre as afirmações feitas, a sequência correta é

- A) F – F – V – V.
- B) V – F – F – V.
- C) V – V – V – F.
- D) F – F – F – V.
- E) V – F – V – F.

Questão 42

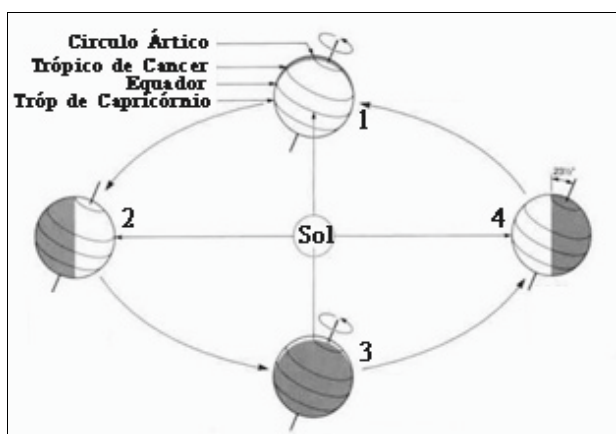
Os contos machadianos de *Várias Histórias* surpreendem pelo final inesperado, que foge à estrutura da narrativa tradicional. Qual das alternativas, a seguir, **não** pertence à referida obra?

- A) *A Desejada das Gentes* aborda a recusa amorosa de Quintília, envolvida em disputa sentimental de dois amigos e seu final é: *Não sei o que dirá a sua fisiologia. A minha, que é de profano, crê que aquela moça tinha ao casamento uma aversão puramente física. Casou meio defunta, às portas do nada. Chame-lhe monstro, se quer, mas acrescente divino.*
- B) *O beijo rebentou em soluços, e os olhos não puderam conter as lágrimas, que vieram em borbotões, lágrimas de amor calado, e irremediável desespero. Fortunato, à porta, onde ficara, saboreou tranquilo essa explosão de dor moral que foi longa, muito longa, deliciosamente longa.* Esse é o final de *A Causa Secreta* e revela o ápice do prazer pela contemplação da desgraça alheia.
- C) *Mas o ilustre médico, com os olhos acesos da convicção científica, trancou os ouvidos à saudade da mulher, e brandamente a repeliu. Fechada a porta da Casa Verde, entregou-se ao estudo e à cura de si mesmo. Dizem os cronistas que ele morreu dali a dezessete meses no mesmo estado em que entrou, sem ter podido alcançar nada. Alguns chegam ao ponto de conjecturar que nunca houve outro louco além dele em Itaguaí mas esta opinião fundada em um boato que correu desde que o alienista expirou, não tem outra prova senão o boato; e boato duvidoso, pois é atribuído ao Padre Lopes, que com tanto fogo realçara as qualidades do grande homem. Seja como for, efetuou-se o enterro com muita pompa e rara solenidade.* Nesse final de *O Alienista*, Machado de Assis coloca em questão as fronteiras entre o que é normal e o que é anormal, por intermédio de um médico que se esforça em tentar entender os distúrbios psicológicos da população.
- D) *Todos os médicos, a quem contei as moléstias dele, foram acordes em que a morte era certa, e só se admiravam de ter resistido tanto tempo. Pode ser que eu, involuntariamente, exagerasse a descrição que então lhes fiz; mas a verdade é que ele devia morrer, ainda que não fosse aquela fatalidade...* O final de *O Enfermeiro*, ironicamente, vale-se da afirmação bíblica: "Bem-aventurados os que possuem, porque eles serão consolados".
- E) — *Olhe, disse o Pestana, como é provável que eu morra por estes dias, faço-lhe logo duas polcas; a outra servirá para quando subirem os liberais.* O final de *Um homem célebre*, enfoca a frustração de um compositor insatisfeito com as próprias composições.

GEOGRAFIA

Questão 43

Com o auxílio do esquema abaixo, do planeta Terra, que indica quatro posições do movimento de translação, assinale a alternativa correta.



Fonte: TERRA, L.; ARAÚJO, R.; GUIMARÃES, R. B. **Conexões**. Estudos de geografia geral e do Brasil. São Paulo: Moderna. 2010. p. 179 (adaptado).

- As posições 2 e 4 indicam os equinócios. Os raios solares incidem sobre a superfície terrestre perpendicularmente ao Equador.
- A posição 1 indica a variação no fotoperíodo na zona equatorial. Nas regiões polares, não há variação no fotoperíodo.
- Nas posições 1 e 3, o dia e a noite têm 12 horas de duração em qualquer ponto do planeta. A incidência dos raios solares é oblíqua nos trópicos de Câncer e de Capricórnio.
- As posições 1 e 3 indicam os solstícios e as posições 2 e 4 indicam os equinócios.
- Na posição 2, os raios solares incidem com inclinação máxima no Trópico de Capricórnio, iniciando o solstício de verão no Hemisfério Norte.

Questão 44



Fonte: IBGE. Anuário estatístico do Brasil: 1998. Rio de Janeiro: IBGE, 1999.

A Bacia Sedimentar do Paraná abrange, no Brasil, cerca de 1 milhão de km² e, em grande parte, há ocorrência de basalto. Considere os eventos geológicos ocorrentes na área da Bacia que determinaram a presença do basalto e a existência da terra roxa.

- Na segunda metade da Era Mesozoica, durante os períodos Jurássico e Cretáceo, através de fendas e fissuras, ocorreram vastos derrames de lavas vulcânicas.
- As camadas mais profundas de basalto, datadas da Era Paleozoica e do início da Era Mesozoica, assinalam o início do ciclo de vulcanismo no centro-sul do Brasil.
- A camada de basaltos, resultante da consolidação do material vulcânico, submetida ao desgaste provocado pelo intemperismo, originou solos vermelhos escuros de elevada fertilidade natural.
- O afloramento das rochas vulcânicas basálticas é antigo, originado durante o período Devoniano, quando vastas regiões da América do Sul foram submersas pela maior transgressão marinha de todos os tempos.

Estão corretas

- apenas I e III.
- apenas I, II e III.
- apenas II e IV.
- apenas III e IV.
- I, II, III e IV.

Questão 45



Foto: Jan Miko. Disponível > www.shutterstock.com

A figura, em termos geomorfológicos, apresenta a forma de relevo com forte tendência à ocorrência, ao longo do tempo geológico, nos litorais da Noruega, da Finlândia e da Groenlândia, caracterizada, corretamente, como:

- A) Falésia, formada pela erosão das águas marinhas nas regiões extremamente frias.
- B) Fiorde, vale em forma de 'U', originado pela ação da erosão glacial.
- C) Loess, decorrente da erosão eólica, constitui grandes depósitos de sedimentos finos, originados, na sua maior parte, da ação erosiva provocada pelo derretimento da neve.
- D) Restinga, formada pelo acúmulo de sedimentos depositado pela ação dos oceanos, principalmente próximo à foz dos rios, produzindo vales encaixados.
- E) Erosão glacial, nas regiões continentais extremamente frias, ocorre pela incorporação e remoção, pelas geleiras, de partículas ou detritos da superfície montanhosa.

Questão 46

A política internacional vive em ciclos que altera a dinâmica das relações internacionais e do confronto entre blocos geopolíticos. Considere as afirmativas, o mapa, a fotografia dos navios da guarda costeira do Japão e da China, lado a lado, no Mar do Leste, e os gráficos, para responder à questão.

- I. A ascensão dos gastos militares da China triplicou na última década. A geopolítica de Pequim pressupõe uma força militar capaz de projetar longe a influência do país, especialmente, nos mares da China Oriental e Meridional, nos quais existe forte presença dos EUA e do Japão.
- II. O Japão é o país mais irrequieto com o aumento do potencial bélico chinês. Aliado dos EUA na Ásia e rival histórico da China, com a qual disputa um conjunto de ilhas pedregosas, Senkaku (em japonês) ou Diaoyu (em chinês).

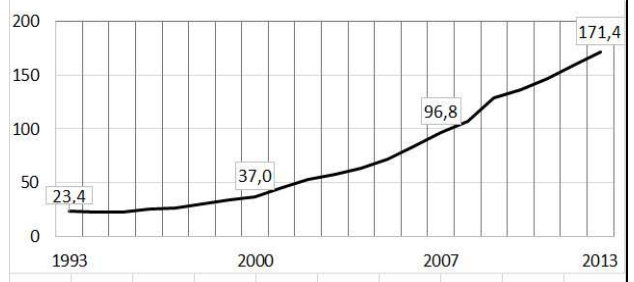
III. Nas disputas geopolíticas existentes nos mares da China Oriental e Meridional, estão em jogo o controle sobre as rotas comerciais, recursos pesqueiros, reservas de petróleo e reivindicações pela posse de ilhas.

IV. Navios da guarda costeira do Japão e da China, lado a lado, nos mares que banham os dois países, evidenciam que, na prática, cresce a tensão entre vizinhos.



GASTOS MILITARES DA CHINA

Valores em bilhões de dólares por ano



Estão corretas

- A) apenas I e III.
- B) apenas I, II e III.
- C) apenas II e IV.
- D) apenas III e IV.
- E) I, II, III e IV.

Questão 47

Observe a charge.



A charge evidencia dois grandes problemas vivenciados pela população da região metropolitana de São Paulo, especialmente, durante a estação do verão. A causa que melhor explica tanto a ocorrência da escassez de água quanto das enchentes é o (a)

- A) estiagem e o esgotamento dos mananciais de água nos reservatórios.
- B) solo impermeabilizado que não permite que a água das chuvas penetre nos lençóis freáticos.
- C) alta taxa de crescimento populacional, que demanda maior consumo de água potável.
- D) aumento das áreas de lavoura de hortifrutigranjeiros nos arredores dos reservatórios.
- E) poluição dos recursos hídricos e os vazamentos existentes nos canos subterrâneos das cidades.

Questão 48

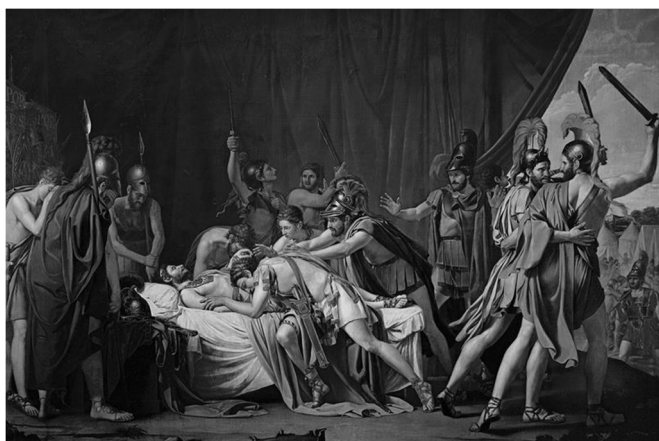
Situado no centro geográfico do Rio Grande do Sul, o município de Santa Maria resume, em sua vegetação natural, as feições dominantes da paisagem gaúcha. Com densas florestas, na encosta da Serra Geral, e campos naturais entremeados de matas ciliares e capões, nas planícies e coxilhas da Depressão Central, o “coração do Rio Grande” deve este singular caráter fitogeográfico à transição de dois biomas. (MARCHIORI, J. N. C. – Revista Ciência & Ambiente, nº 38, jan/jun-2009). Estes dois biomas são, respectivamente,

- A) Mata de Araucárias, espécie adaptada a climas de temperatura moderada, e Campos Sulinos, constituído de formações rasteiras.
- B) Mata dos Pinhais, formada de pinheiros, e Pradarias, composta de gramíneas.
- C) Mata Atlântica, de presença marcante no sul do Brasil, e Pampa, amplamente dominante na metade sul do Estado.
- D) Mata dos Cocais, de espécies diversificadas, e Manguezal, predominante na zona litorânea.

- E) Mata de Igapó, ocorrente próxima aos rios, e Cerrado, constituído por estratos de pequenas árvores e de gramíneas.

HISTÓRIA

Questão 49



A morte de Viriato, chefe dos lusitanos (1807), de José de Madrazo.

A tela acima, de um pintor espanhol, recria o luto pela morte de Viriato, o chefe dos lusitanos que enfrentou o domínio romano e foi assassinado por traidores pagos por Roma, no século II a.C. A partir do contexto em que a obra foi produzida – a Europa conturbada pela expansão da França napoleônica –, considere as afirmações abaixo.

- I. A tela é informada pela estética neoclássica e recria os modelos e valores da Antiguidade Clássica.
- II. Inspirada pelo patriotismo dos antigos romanos, o quadro é uma homenagem à resistência dos povos ibéricos aos invasores.
- III. Inspirada na Antiguidade Clássica, a obra exalta as sociedades agrárias e bucólicas de Atenas, Esparta, Roma e Alexandria.
- IV. Num mundo conturbado pela expansão francesa, a tela censura o militarismo que sustentava os Estados monárquicos.

Estão corretas

- A) apenas I e II.
- B) apenas I e IV.
- C) apenas II e III.
- D) apenas III e IV.
- E) I, II, III e IV.

Questão 50

A participação do Brasil nas operações militares da Segunda Guerra Mundial é explicada pela

- A) neutralidade do Estado Novo, contrário ao embate que contrapunha o nazi-fascismo à democracia liberal e ao comunismo.
- B) opção democrática-liberal do Estado Novo e seu consequente alinhamento com os exércitos norte-americanos e britânicos.
- C) política autoritária do Estado Novo, engajada na reconstrução da nação brasileira fora do âmbito democrático-liberal ou comunista.
- D) pressão dos EUA contra a proximidade do Brasil ao Eixo, auxílio financeiro estadunidense à política de industrialização do Estado Novo e pressões populares.
- E) projeto brasileiro de se colocar entre os principais Estados do mundo e auferir ganhos com a derrota do nazi-fascismo.

Questão 51

Durante o governo Castelo Branco [1964-1967] todas as brigas internas da esquerda acabavam transformando-se num prolongamento exacerbado da discussão da inexorabilidade da luta armada contra as virtudes do caminho pacífico, pelo qual o partido [Partido Comunista Brasileiro] faria a sua política metendo-se pelas brechas sindicais, políticas e eleitorais que o regime deixasse abertas. (GASPARI, Elio. *A ditadura envergonhada*. SP: Companhia das Letras, 2002. p. 247).

Assinale a afirmativa verdadeira.

- A) A partir do golpe de Estado de 1964 e a implantação de um Estado Autoritário, os partidos de esquerda proclamaram a urgência da luta armada e desconsideraram as formas de luta pacífica.
- B) O enfrentamento militar ao Estado Autoritário, que se instaurou no Brasil a partir de 1964, foi abraçado pela maioria das organizações de esquerda, com amplo apoio das massas trabalhadoras.
- C) Na década de 1960, o debate a respeito da luta armada para a conquista do socialismo foi atualizado, na América Latina, pela vitória militar dos guerrilheiros cubanos.
- D) Ao não se decidir pela luta armada, o Partido Comunista Brasileiro optou por referendar e apoiar o Estado Autoritário criado pelas Forças Armadas brasileiras.
- E) O modelo do foco guerrilheiro, como elemento desencadeador da luta pelo socialismo, não influenciou a juventude de esquerda brasileira dos anos 60, tendo em vista seu despreparo militar.

Questão 52

O Papa Bento XVI fez uma visita [...] cheia de homenagens [ao santuário de Nossa Senhora Aparecida] [...] e um dos objetivos era encontrar uma saída para a redução preocupante no número de fiéis. Na década que se passara entre a última visita de João Paulo II, em 1997, e o desembarque de Bento XVI, em 2007, a queda tinha sido de dez pontos percentuais, baixando para 64% o número de brasileiros que se declaravam católicos, enquanto aumentava, na mesma proporção, o número de evangélicos. (ALVAREZ, Rodrigo. *Aparecida*. SP: Globo, 2014. p. 219).

A partir do trecho, considere as afirmativas, assinalando **V** (verdadeira) ou **F** (falsa).

- () A matriz religiosa da sociedade brasileira é o catolicismo e sua supremacia foi construída durante os séculos em que foi religião oficial.
- () A diversidade de igrejas no Brasil tem sua origem na 1ª Constituição republicana, quando foi extinta a união entre o Estado e a Igreja Católica.
- () A devoção a N. Sra. Aparecida é reforçada pelo Vaticano e pela adesão entusiástica de milhares de devotos que se dirigem ao santuário todos os anos.
- () O catolicismo permanece dominante na sociedade brasileira, apesar do crescimento dos adeptos de outras religiões e também dos ateus.

A sequência correta é

- A) V – V – V – V.
- B) V – F – V – V.
- C) V – V – F – F.
- D) F – F – V – V.
- E) F – F – F – F.

Questão 53

“Entramos hoje numa terceira era da família, uma união na qual o homem e a mulher [...] se escolhem, fundamentalmente, [...] por amor. [...] [E]ssas novas uniões, consagradas ou não no cartório ou na igreja, em 50% dos casos terminam em divórcio. [...] Isso quer dizer que ela anda pior do que antes, [...] que essa nova instituição corre risco de vida? Evidentemente, não. [...] Os fatos alegados no julgamento contra a família moderna significam que entramos [...] na lógica da união amorosa e que, nessas condições, é normal que o divórcio se torne habitual.” (FERRY, Luc. *A revolução do amor*. RJ: Objetiva, 2012. p. 95-96).

A partir das observações do autor, referentes à sociedade francesa da década de 1950 até os dias atuais, considere as afirmativas.

- I. Tradicionalmente, o casamento privilegiava a segurança material dos cônjuges, independente de suas demandas amorosas.
- II. A lógica da união amorosa para a formação da família não indica a dissolução da sociedade, mas apenas a sua reformulação.

III. A lógica da união amorosa da família pressupõe uma sociedade de homens e mulheres capazes de se manter de forma autônoma.

IV. A era da família baseada na união amorosa não abala a centralidade da propriedade privada.

Estão corretas

- A) apenas I e II.
- B) apenas I e III.
- C) apenas II e III.
- D) apenas III e IV.
- E) I, II, III e IV.

Questão 54

Analise as afirmativas:

- I. A consolidação do Estado de Israel se deu articulada com a solução do problema dos refugiados palestinos assim como da construção de um Estado para os antigos habitantes.
- II. A Organização pela Libertação da Palestina (OLP) mudou de orientação política, passou a buscar soluções diplomáticas junto a Israel e hoje procura administrar a área da Cisjordânia.
- III. Nem todos os palestinos acompanharam a mudança de orientação da OLP e algumas das suas organizações políticas permanecem praticando atos terroristas contra Israel.
- IV. O Estado de Israel perdeu o apoio político e financeiro dos Estados Unidos e negociou com as organizações armadas palestinas a criação de um Estado Palestino nas áreas de Gaza e Cisjordânia.

Estão corretas

- A) apenas I e II.
- B) apenas I e III.
- C) apenas II e III.
- D) apenas III e IV.
- E) I, II, III e IV.

FILOSOFIA**Questão 55**

Há um tipo muito conhecido de argumento no qual o ponto de partida é uma proposição que não é *asserida*, mas apenas *assumida como verdadeira* e cuja conclusão final é a asserção da negação dessa mesma proposição. Esse tipo de argumento é amplamente utilizado em filosofia. Quais construções abaixo expressam esse tipo de argumento?

- I. Você diz que a caça às raposas deve ser abolida; que ela é cruel para com as vítimas e degradante para os participantes. Mas você come carne, e eu posso apostar que você nunca se preocupou em saber se a morte dos animais que você come é cruel para eles e degradante para os algozes. (P. T. Geach, *Razão e argumentação* (adaptado), Porto Alegre: Penso, 2013, p. 36)
- II. Então a justiça é dar a alguém o que lhe é devido? Mas, digamos que um homem, quando está são, empresta sua arma a um amigo e, então, quando está louco, pede sua arma de volta. Nesse caso, o justo, assim parece, seria não lhe devolver a arma. Logo, não é o caso de que a justiça é dar a alguém o que lhe é devido. (Platão, *A República*, 331a-332c, adaptado)
- III. Se um Democrata for eleito, então os impostos aumentarão. Mas, se um Republicano for eleito, então o desemprego aumentará. Um Democrata ou um Republicano certamente será eleito. Portanto, os impostos aumentarão ou o desemprego aumentará.

Está(ão) correta(s) apenas

- A) I.
- B) II.
- C) III.
- D) I e II.
- E) II e III.

Questão 56

Dario, um rei da antiga Pérsia, ficou intrigado com a variedade de culturas que encontrou em suas viagens. Ele descobriu, por exemplo, que os Callatians (uma tribo de índios) comiam por costume os corpos de seus pais mortos. Os gregos, obviamente, não faziam isso – praticavam a cremação e consideravam a pira do funeral a forma mais natural e adequada de dispor os mortos. Um dia, para ensinar essa lição, ele reuniu alguns gregos presentes em seu palácio e perguntou o que queriam para comer o corpo de seus pais mortos. Eles ficaram chocados, como Dario sabia que ficariam, e responderam que nenhuma quantidade de dinheiro iria persuadi-los a fazer tal coisa. Então Dario chamou alguns Callatians e, enquanto os gregos ouviam, perguntou o que eles queriam para queimar o corpo morto de seus pais. Os Callatians ficaram horrorizados e disseram a Dario para nem sequer mencionar uma coisa tão horrível. (James Rachels, *Os elementos da filosofia da moral*, Barueri: Manole, 2006, p. 16)

Considere as seguintes afirmações.

- I. A história mencionada serve para ilustrar a tese de que *diferentes culturas possuem códigos morais distintos*. Essa tese é conhecida como “relativismo cultural” e tem como um de seus pontos principais a ideia de que formas culturais diferentes das nossas são chamadas de “bárbaras” e “selvagens” apenas porque, de um ponto de vista externo, não é possível compreender as complexidades envolvidas em modos de vida diferentes dos nossos.
- II. Uma crítica recorrente ao relativismo cultural consiste em salientar a importância da observância a certos direitos humanos universais.
- III. O texto acima permite explorar a ideia de multiculturalismo. Segundo o multiculturalismo, a nossa identidade é formada em parte pelo modo como o outro nos enxerga, isto é, pelo reconhecimento ou falta dele. Nesse sentido, o reconhecimento mútuo de todos os grupos étnicos e culturais dentro de uma sociedade é uma exigência essencial.
- IV. Os defensores do multiculturalismo, em geral, apelam para as experiências oriundas dos processos históricos de colonização como exemplificações do reconhecimento das diferenças culturais.

Estão corretas

- A) apenas I e II.
- B) apenas I, II e III.
- C) apenas I, III e IV.
- D) apenas II, III e IV.
- E) I, II, III e IV.

Questão 57

Saber se os homens são capazes de fazer escolhas e eleger o seu caminho, ou se não passam de joguetes de alguma força misteriosa, tem sido há séculos um dos grandes temas da filosofia e da religião. [...] Recentemente, o exército dos deterministas – para usar uma palavra que os engloba – ganhou um reforço de peso: o dos neurocientistas. Eles são enfáticos: o livre-arbítrio não é mais que uma ilusão. E dizem isso munidos de um vasto arsenal de dados, colhidos por meio de testes que monitoram o cérebro em tempo real. O que muda se de fato for assim? (Fonte: <http://veja.abril.com.br/noticia/ciencia/o-livre-arbitrio-nao-existe-dizem-neurocientistas>)

Com base no relato acima e nas noções de *agente moral*, *liberdade* e *responsabilidade*, é possível afirmar:

- I. A ideia de agente moral supõe a habilidade de tomar decisões e a capacidade de agir segundo nossas próprias escolhas, por isso crianças não são consideradas agentes morais plenos.
- II. Aos agentes morais pode ser atribuída responsabilidade moral e, em alguns casos, responsabilidade legal.
- III. Se o determinismo neurocientífico estiver correto, então, de fato, não somos livres. Ora, se não somos livres, não poderemos mais ser responsabilizados por nossas ações.

Está(ão) correta(s)

- A) Apenas I.
- B) Apenas II.
- C) Apenas I e II.
- D) Apenas II e III.
- E) I, II e III.

Questão 58

John e Margaret estavam comprando os presentes de Natal de seus três filhos: Matthew, de 14 anos, Mark, de 12, e Luke, de 10. Os pais tinham previsto gastar \$100 com cada um deles. E logo acharam o que estavam procurando: consoles de videogame portáteis PlayBoy a \$100 cada. Quando estavam a caminho do caixa, John percebeu uma oferta especial. Se comprasse dois consoles dos novos modelos de ponta, o PlayBoyPlusMax, a \$150 cada, ganharia de brinde um PlayBoy original inteiramente grátis. [...]

– Não podemos fazer isso – disse Margaret. – Seria injusto, já que um dos meninos ganharia menos que os outros.

– Mas Margaret, como isso pode ser injusto? Dessa maneira, nenhum deles recebe um presente pior do que receberia antes, e dois deles ainda saem em vantagem. Se não pegarmos a oferta, dois dos garotos vão ficar em uma situação pior.

– Quero que todos sejam iguais – respondeu Margaret.

– Mesmo que isso signifique que eles serão prejudicados? (Julian Baggini, *O porco filósofo, Desigualdade justa*, Rio de Janeiro: Relume Dumará, 2006, p. 262)

Considere as afirmações.

- I. Esse exercício de pensamento mostra que, embora a igualdade seja algo desejável, existem situações em que ela pode não ser justa. No entanto, aceitar que nem sempre é mais vantajoso impor a igualdade significa aceitar toda desigualdade sem questionar.
- II. Partindo-se de uma concepção estritamente igualitária de justiça, a opção de Margaret, pode-se afirmar que é injusto optar pela compra dos dois consoles mais caros, uma vez que, na comparação entre os filhos, um deles fatalmente seria prejudicado.
- III. Grosso modo, o *princípio da diferença*, de John Rawls, afirma serem as desigualdades permitidas apenas se elas beneficiarem os menos favorecidos. Como, no caso mencionado, não temos uma situação em que um dos irmãos está em desvantagem, não é possível aplicar perfeitamente esse princípio.

Está(ão) correta(s)

- A) apenas I.
- B) apenas I e II.
- C) apenas I e III.
- D) apenas II e III.
- E) I, II e III.

Questão 59

Suponhamos, então, a mente como sendo, como dizemos, um papel branco vazio de todos os caracteres, sem quaisquer ideias. Como ela vem a se tornar equipada? [...] De onde tem ela todos os materiais da razão e do conhecimento? A isso eu respondo, numa palavra, a partir da experiência, na qual todo o nosso conhecimento está fundado e a partir do qual ele mesmo em última instância é derivado. (John Locke, *Ensaio sobre o entendimento humano*, Livro II, Cap. I, 2)

Considere as seguintes afirmações acerca da filosofia de John Locke.

- I. As duas fontes de conhecimento são a *sensação*, pela qual chegamos à maioria de nossas ideias, e a *reflexão*, pela qual chegamos às ideias oriundas da percepção das operações de nossa própria mente.
- II. O pensamento é composto de ideias e, como só temos acesso às coisas a partir de nossas ideias, não conhecemos as coisas.
- III. Se é possível explicar a possibilidade do conhecimento apenas a partir de nossas ideias, pelo princípio de economia ontológica, Locke descarta a existência de coisas para além das nossas ideias e de mentes que percebem essas ideias.

Está(ão) correta(s) apenas

- A) I.
- B) II.
- C) III.
- D) I e II.
- E) II e III.

ESPAÑHOL

El acoso escolar daña la salud física y mental a largo plazo

1 Investigaciones previas habían demostrado que quienes sufren *bullying* en su infancia son propensos a sufrirlo de nuevo en el
5 ámbito laboral, y que este está estrechamente relacionado con la apariencia física. Un nuevo estudio ha confirmado que el acoso escolar tiene secuelas de por toda la
10 vida, al demostrar que el grave impacto sobre la salud del niño no cesa cuando se interrumpe el maltrato, sino que se acrecienta con el paso del tiempo.

15 La investigación, llevada a cabo por el Hospital de Niños de Boston (EE.UU.), supone un precedente en el análisis de los efectos de la intimidación a largo plazo, al
20 abarcar la experiencia del escolar desde la escuela primaria hasta la escuela secundaria. Según la misma, la ansiedad, fobia, depresión y pérdida de autoestima que
25 experimentan las víctimas de acoso escolar marcan su salud durante los años siguientes.

Para el análisis, los científicos realizaron un seguimiento de
30 4.297 niños y adolescentes de edades comprendidas entre 10 y 16 años. Les entrevistaron periódicamente y les preguntaron sobre su salud mental y física, y su experiencia respecto a las provocaciones, tanto inocentes como perniciosas, por parte de sus compañeros de clase. Los resultados revelaron que ser objeto de burlas continuas
40 repercute de forma directa en la salud del menor, al incrementar los síntomas de depresión y baja autoestima. Los alumnos sometidos a un acoso crónico durante dichos años
45 mostraban una considerable merma en su salud, con importantes dificultades en la ejecución de

actividades físicas como caminar, correr o practicar deporte.

50 Según los autores, esta evidencia refuerza la importancia de una intervención temprana y continuada contra la violencia física y psicológica a la que muchos niños se
55 enfrentan en sus primeros años académicos, ya que los efectos de la vejación emocional persisten más tiempo del esperado.

Fonte: www.muyinteresante.es/salud/articulo/el-acoso-escolar-dana-la-salud-fisica-y-mental-a-largo-plazo

Questão 60

De acordo com o texto, afirma-se que:

- A) O *bullying* pode trazer benefícios para a saúde do agressor.
- B) O *bullying* tem sérias consequências físicas para os adultos.
- C) Os sintomas de depressão ocorrem mais entre os meninos de 10 e 16 anos de idade.
- D) O *bullying* físico é o pior de todos.
- E) Quem sofre de *bullying* na infância está propenso a sofrer novamente no ambiente de trabalho.

Questão 61

No verso “una considerable **merma** en su salud” (l. 45 a 46), a palavra em destaque significa

- A) aumento.
- B) atraso.
- C) bloqueio.
- D) reducción.
- E) ausencia.

Questão 62

Na frase “Los alumnos sometidos a un acoso crónico durante dichos años **mostraban** una considerable merma...” (ℓ. 43 a 45), qual seria a forma verbal correta, no futuro, da palavra em negrito?

- A) mostraron
- B) mostrarán
- C) mostrábamos
- D) mostrarán
- E) mostraron

Questão 63

No fragmento “...su salud mental y física ...” (ℓ. 33 a 34), o vocábulo em destaque dá ideia de

- A) adição.
- B) concessão.
- C) finalidade.
- D) adversidade.
- E) disjunção.

Questão 64

No texto, as palavras abaixo constituem formas verbais, com **exceção** de

- A) forma (ℓ. 40).
- B) Cesa (ℓ. 12).
- C) Repercute (ℓ. 40).
- D) Mostraban (ℓ. 45).
- E) refuerza(ℓ. 51).

Questão 65

A opção onde a palavra da segunda coluna é o antônimo da primeira é

- A) inclusive – hasta.
- B) nocivas – perniciosas.
- C) adelantada – temprana.
- D) sospecha – supone.
- E) corto – largo.

How to learn a foreign language on a budget

You don't need expensive lessons to start – try smartphone apps, foreign TV and radio, online guides and your local library

Kerstin Hammes

Wednesday 18 February 2015



You don't have to break the bank to enjoy the value of learning another language.

- 1 While the benefits that come from learning a second language may in theory be priceless, many are put off by visions of shelling out huge amounts on expensive resources, tuition or immersion courses. The good news is that it is actually possible to learn on a budget. Here are a few tips for spending less and learning more:

Start online

- Many new language learners now start with smartphone apps like Duolingo and Memrise which are free. These apps start you off with vocabulary and basic sentences in minutes, and their game-like interface is ideal for anyone whose last contact with a foreign language was a terrifying oral school exam. But you should also make sure that you get plenty of natural input in your target language. Tune in to international radio stations on TuneIn Radio. (...)

Where to get materials for free

- For real results, a step-by-step course will help you build up skills. If you like online learning, my best tip is to check out whether your target country's international TV or radio channel offers a structured language course. These courses are produced by broadcasting professionals and offer well-designed courses going from beginner to advanced level. They feature multimedia materials and even soap operas from big names like Deutsche Welle, TV5 Monde and Russia Today. If you prefer materials aimed at English native speakers, the BBC's GCSE Revision area Bitesize has some of the most effective online revision aids I have seen for Irish, Welsh, French, Spanish, and German. (...) Don't forget that pen and paper are also cheap and invaluable language learning tools. Use them to keep track of new words,

write down new sentences in full and create your own flash cards. (...) It's also a good idea to visit your local library and let them surprise you. Libraries have access to a large inter-library loan network, so they can get hold of most courses you want. They also have huge amounts of travel guides and phrasebooks to keep you inspired.

Share your goal with others

- The internet has good enough resources to let you achieve a decent level in most languages from the comfort of your home, but for many of us, learning in isolation is difficult and boring. Even if it's scary to walk into a new room of language lovers, leave the house and connect with other learners right from the start. Making just one friend who shares your goal or interest in another language can make the difference between a fad that you drop after 12 weeks and a new habit for life. (...)

Spend only where it pays off

- If you do decide to take your language learning further, consider investing in small group or one-to-one tuition. When you hire a language teacher, the money you spend should buy you unrivalled personal attention. The accountability that comes with lessons creates a boost of ongoing motivation that is almost impossible to find for free.

- Most private tutors will offer you a free or cheap trial lesson. These don't mean there is a hidden obligation to buy. Instead, a good tutor will want to learn as much as possible about you before charging you money. They are all different and what is simple and comfortable for one person might be difficult for the next. (...) Once you get started, it's easy to get past the idea that studying a foreign language comes with a big financial burden. Remember to take your time and think of your new language as something you will be learning for life, not just for the next six months. There is only one way to fail at language learning, and that is to stop completely.

<http://www.theguardian.com/education/2015/feb/18/learn-foreign-language-budget-app-online-library>. (Adapted).

Questão 60

Assinale a alternativa que apresenta a ideia central do texto.

- A) É fundamental investir na aprendizagem de uma língua estrangeira no atual contexto histórico.
- B) É possível aprender uma língua estrangeira, na era da informação, sem que seja necessário fazer grandes investimentos financeiros.
- C) É esperado do usuário que, após fazer uso de recursos digitais disponíveis *online* gratuitamente, contrate um professor particular, a fim de aperfeiçoar o conhecimento já desenvolvido.
- D) É preciso, já no início do processo de aprendizagem de uma língua estrangeira, interagir com pessoas que tenham objetivos semelhantes.
- E) É evidente a mudança de opinião do aprendiz, em relação ao investimento financeiro a ser feito na aprendizagem de uma língua estrangeira, à medida que o processo avança.

Questão 61

Na tentativa de responder à questão apresentada no título, o texto apresenta algumas dicas para quem deseja aprender uma língua estrangeira de forma gratuita. Dentre essas dicas, o texto **não** considera:

- A) Fazer uso de aplicativos específicos para o ensino e a aprendizagem de línguas.
- B) Ter acesso a emissoras de TV e estações de rádio internacionais e, eventualmente, participar de cursos de línguas transmitidos por esses veículos.
- C) Interagir com outros aprendizes da língua estrangeira que, pelo fato de demonstrarem objetivos semelhantes, tornam-se aliados no processo de aprendizagem.
- D) Fazer buscas de materiais disponíveis na língua estrangeira, tais como guias de viagem e manuais de conversação, em acervos de bibliotecas locais.
- E) Participar de programas de intercâmbio linguístico, por um período mínimo de seis meses, em países onde a língua estrangeira é falada por nativos.

Questão 62

Assinale (V) verdadeiro ou (F) falso para as ideias apresentadas nas seguintes sentenças, conforme o conteúdo do texto.

- () Embora exista atualmente uma diversidade de recursos digitais destinados à aprendizagem de uma língua estrangeira, a interação entre os pares continua sendo a melhor alternativa, se considerados os resultados obtidos.
- () Independentemente dos recursos ou ferramentas utilizados, aprender uma língua estrangeira é resultado de um processo contínuo, que demanda paciência e, principalmente, investimento financeiro considerável.
- () A internet oferece uma quantidade significativa de recursos digitais e ferramentas multimídia que possibilitam aos seus usuários atingir níveis suficientes de aprendizagem em relação à determinada língua estrangeira.
- () Em virtude da diversidade de ferramentas digitais e recursos multimídia existentes na atualidade, considera-se o uso de materiais tradicionais, tais como quadro-negro, giz e livro didático impresso, ineficiente do ponto de vista didático-pedagógico.
- () É possível aprender uma língua estrangeira fazendo-se uso de diferentes métodos; logo, a única maneira de não obter êxito algum em relação a essa aprendizagem é interrompendo-a completamente.

A sequência correta é

- A) F – F – F – V – V.
- B) F – F – V – V – V.
- C) F – F – V – F – V.
- D) V – V – V – F – F.
- E) V – V – F – V – F.

Questão 63

No trecho “While the benefits that come from learning a second language may in theory be priceless, many are **put off** by visions of shelling out huge amounts on expensive resources, tuition or immersion courses”, a expressão sublinhada é **sinônimo** de

- A) delay.
- B) encourage.
- C) understand.
- D) apologize.
- E) advance.

Questão 64

While the benefits that come from learning a second language may in theory be priceless, many are put off by visions of shelling out huge amounts on expensive resources, tuition or immersion courses. (ℓ. 1)

But you should **also** make sure that you get plenty of natural input in your target language. (ℓ. 14)

If you like online learning, my best tip is to check out whether your target country’s international TV or radio channel offers a structured language course. (ℓ. 19)

They feature multimedia materials and even soap operas from big names **like** Deutsche Welle, TV5 Monde and Russia Today. (ℓ. 25)

Instead, a good tutor will want to learn as much as possible about you before charging you money. (ℓ. 59)

Os conectivos negritados nos excertos acima expressam, respectivamente, a ideia de

- A) tempo – adição – condição – causa – condição.
- B) tempo – exemplificação – condição – causa – oposição.
- C) oposição – exemplificação – concessão – causa – condição.
- D) oposição – adição – condição – exemplificação – oposição.
- E) oposição – adição – condição – exemplificação – condição.

Questão 65

No excerto “Use **them** to keep track of new words, write down new sentences in full and create your own flash cards” (ℓ. 32), o pronome sublinhado refere-se a(à)

- A) caneta e papel.
- B) ferramentas *online* de aprendizagem.
- C) palavras novas.
- D) sentenças completas.
- E) cartões de jogos educacionais.

GABARITO DAS PROVAS

Língua Portuguesa	
01.	E
02.	B
03.	D
04.	E
05.	B
06.	E
07.	D
08.	C
09.	A

Física	
10.	E
11.	A
12.	A
13.	C
14.	E
15.	A

Biologia	
16.	B
17.	A
18.	E
19.	C
20.	E
21.	D

Matemática	
22.	E
23.	C
24.	E
25.	A
26.	B
27.	B
28.	D
29.	C
30.	D

Química	
31.	C
32.	E
33.	B
34.	E
35.	A
36.	D

Literatura	
37.	E
38.	E
39.	E
40.	E
41.	B
42.	C

Geografia	
43.	E
44.	A
45.	B

46.	E
47.	B
48.	C

História	
49.	A
50.	D
51.	C
52.	A
53.	E
54.	C

Filosofia	
55.	B
56.	B
57.	C
58.	D
59.	A

Espanhol	
60.	E
61.	D
62.	D
63.	A
64.	A
65.	E

Inglês	
60.	B
61.	E
62.	C
63.	A
64.	D
65.	A

Jovelino Pozzera
Coordenador de Seleção e Ingresso