

REDAÇÃO

Com a Internet, vieram novas palavras e expressões, (...) Percebemos, então, como as palavras foram abreviadas até o ponto de se transformarem em uma única expressão, duas ou no máximo três letras (não=n, sim=s, de=d, que=q, também=tb, cadê=kd, tc=teclar, porque=pq, aqui=aki, acho=axo, qualquer=qq, mais ou mas=+). Nessa linguagem, também podemos constatar um descaso com as normas gramaticais da Língua Portuguesa. Quando surgiu, a linguagem peculiar dos jovens na internet, já começou a influência da escrita do adolescente internauta em sala de aula e a preocupação dos educadores.

A Internet já começa a modificar os habituais meios de comunicação considerados como politicamente corretos. É melhor pensar nas consequências antes que haja uma descaracterização dos idiomas cultos pela extrema e cada vez mais rápida fama da rede.

Acreditamos que “não adianta resistir”, pois temos que pensar a educação associada ao pensar do uso da tecnologia. Isso deve ser uma atitude constante no pensar dos educadores e especialistas da educação. Pois a existência da internet está muito generalizada tanto na escola pública como na particular.

<http://educador.brasilecola.com>

A pesquisadora Jossiani Neves relata que o internetês é uma adequação linguística. Tem como objetivo ganhar tempo sem perder as informações, mesmo que isso represente algum tipo de infração às normas gramaticais; no que concerne à produção escrita trata-se de uma modalidade de língua que dispensa formalidades.

Ataliba de Castilho, professor titular de língua portuguesa na USP, explica que o internetês é parte da metamorfose natural da língua.

- Com a internet, a linguagem segue o caminho dos fenômenos da mudança, como o que ocorreu com "você", que se tornou o pronome átono "cê". Agora, o interneteiro pode ajudar a reduzir os excessos da ortografia, e bem sabemos que são muitos. Por que o acento gráfico é tão importante assim para a escrita? Já tivemos no Brasil momentos até mais exacerbados por acentos e dispensamos muitos deles. Como toda palavra é contextualizada pelo falante, podemos dispensar ainda muitos outros. O interneteiro mostra um caminho, pois faz um casamento curioso entre oralidade e escrituralidade.

O internetês pode, no futuro, até tornar a comunicação mais eficiente. Ou evoluir para um jargão complexo, que, em vez de aproximar as pessoas em menor tempo, estimule o isolamento dos iniciados e a exclusão dos leigos. Para Castilho, no entanto, não será uma reforma ortográfica que fará a mudança de que precisamos na língua. Será a internet. O jeito é esperar pra ver?

<http://revistalingua.uol.com>

Com base nas informações acima, redija um texto dissertativo-argumentativo em que você discuta a influência do internetês na escrita dos jovens e o papel dos educadores em relação a essa nova forma de escrever.

Fique atento aos seguintes aspectos:

- sua redação deve ter de 20 a 25 linhas;
- o texto definitivo deve ser redigido a caneta;
- dê um título a seu texto;
- o tangenciamento do tema permite uma nota relativizada;
- a redação será anulada se fugir do tema e/ou for ilegível.

Normas de avaliação das redações:

avaliação dos aspectos gramaticais
(4 pontos)

avaliação dos aspectos textuais
(6 pontos)

FOLHA RASCUNHO PARA A REDAÇÃO

ATENÇÃO:
A redação só será avaliada na folha
REDAÇÃO DEFINITIVA

1	
2	
3	
4	
5	
6	
7	
8	
9	
10	
11	
12	
13	
14	
15	
16	
17	
18	
19	
20	
21	
22	
23	
24	
25	

LÍNGUA PORTUGUESA**Para ONGs, Brasil perde liderança ambiental ao mudar Código Florestal**

1 Organizações ambientalistas internacionais afirmam que o Brasil pode estar perdendo a liderança no movimento ecológico global, depois que a Câmara dos Deputados aprovou, na quarta-feira, um novo texto que altera o Código Florestal Brasileiro.

Em entrevista _____ BBC Brasil, representantes da WWF e do Greenpeace em Londres disseram que o Brasil sempre foi visto como um dos países mais ativos na promoção de ideias ambientais em fóruns internacionais, como as reuniões sobre mudanças climáticas da ONU. Mas, a aprovação do texto do deputado Paulo Piau (PMDB-MG) pode provocar uma mudança nessa percepção.

15 O texto ainda precisa ser apreciado pela presidente Dilma Rousseff, que pode vetá-lo na íntegra ou parcialmente. Neste caso, a proposta volta para o Congresso, que pode fazer alterações ou derrubar o veto.

20 Entre os pontos mais polêmicos do parecer de Piau está a questão da anistia _____ produtores que desmataram florestas nas proximidades de rios. O texto afeta os proprietários de terra que desmataram os 30 metros das Áreas de Preservação Permanente (...). Eles ficam liberados da obrigação de recuperar totalmente a área degradada. De acordo com o texto aprovado, (...), os proprietários que infringiram tais regras terão de replantar apenas 15 metros.

30 É um choque estarem alterando o Código Florestal que protege _____ floresta amazônica. Com a proximidade da Rio+20, isso bota muita pressão sobre a presidente Dilma Rousseff. Será muito difícil para ela se apresentar como defensora do ambiente, disse _____ BBC Brasil Sarah Shoraka, ativista especialista em florestas do Greenpeace.

Para a diretora de Florestas da WWF no Reino Unido, Sandra Charity, a comunidade internacional está 'perplexa' com a votação no Congresso brasileiro.

40 O Brasil tem uma trajetória de país moderno, que sempre esteve na liderança dos compromissos ambientais, tendo em vista a sua posição na Conferência de Mudanças Climáticas de Copenhague [2009]. O país sempre esteve na frente e puxando os outros países. A aprovação desse texto é um retrocesso, disse ela.

A representante da WWF ressaltou que o texto foi aprovado no Congresso, e não pela Presidência, mas que mesmo assim a medida tende a respingar na imagem do governo e do país como um todo.

<http://verde.br.msn.com> (Por BBC, BBC Brasil, Atualizado: 26/4/2012)

Questão 01

Considere as seguintes afirmações a respeito do que foi explicitado no texto.

- I. A liderança do Brasil no movimento ecológico global pode diminuir com a aprovação do novo texto que altera o Código Florestal Brasileiro.
- II. O Brasil será um dos países mais ativos na promoção de ideias ambientais.
- III. No novo texto exige-se que os proprietários de terra que desmataram as Áreas de Preservação Permanente façam o replantio de 30 metros.

Está(ão) correta(s)

- A) apenas I.
- B) apenas III.
- C) apenas I e III.
- D) apenas II e III.
- E) I, II e III.

Questão 02

A oração “que o Brasil pode estar perdendo a liderança no movimento ecológico global” (ℓ. 2-3) é subordinativa substantiva

- A) subjetiva.
- B) predicativa.
- C) completiva nominal.
- D) objetiva direta.
- E) objetiva indireta.

Questão 03

Assinale a alternativa que preenche, correta e respectivamente, os espaços das linhas 7, 21, 31 e 35 do texto.

- A) à – a – a – à
- B) à – à – a – à
- C) à – a – à – à
- D) a – a – a – a
- E) a – a – à – a

Questão 04

Na oração (...) “a Câmara dos Deputados aprovou, na quarta-feira, um novo texto que altera o Código Florestal brasileiro” (ℓ. 4-6), o verbo sublinhado é

- A) transitivo indireto.
- B) transitivo direto.
- C) transitivo direto e indireto.
- D) de ligação.
- E) intransitivo.

Questão 05

O conetivo destacado na oração “**Mas**, a aprovação do texto do deputado Paulo Piau” (ℓ. 12-13) pode ser substituído, sem prejuízo de sentido, por

- A) mesmo assim.
- B) entretanto.
- C) portanto.
- D) por isso.
- E) logo.

Questão 06

A expressão “**a medida**” (ℓ. 50) refere-se à aprovação do texto

- A) pelas organizações ambientalistas internacionais.
- B) pela Presidente da República.
- C) pelo governo.
- D) pelo Greenpeace.
- E) pelo Congresso.

Questão 07

Assinale a alternativa em que o elemento mórfico em destaque está incorretamente analisado.

- A) desmataram (ℓ. 22) – radical
- B) aprovação (ℓ. 46) – prefixo
- C) ficam (ℓ. 25) – tema
- D) afirmam (ℓ. 1-2) – desinência número-pessoal
- E) provocar (ℓ. 14) – vogal temática

Questão 08

Gramaticalmente, “pela” em “O texto ainda precisa ser apreciado pela presidente...” (ℓ. 15-16) equivale, quanto à classe, a

- A) e (ℓ. 8).
- B) um (ℓ. 9).
- C) no (ℓ. 3).
- D) a (ℓ. 17).
- E) que (ℓ. 22).

Questão 09

O verbo **infringiram** (ℓ. 28) pode ser substituído por

- A) elaboraram.
- B) alteraram.
- C) aplicaram.
- D) impuseram.
- E) transgrediram.

FÍSICA

Leia a notícia abaixo e resolva as questões de números 10 e 11.

Foguete Soyuz decola com três tripulantes rumo à ISS



Um foguete russo Soyuz com três astronautas a bordo decolou nesta terça-feira do centro espacial de Baikonur, nas estepes do Cazaquistão, com destino à Estação Espacial Internacional (ISS), constatou a AFP...

A cápsula entrou em órbita da Terra minutos após o lançamento, tal como estava previsto, destacou a agência russa Interfax.

Trata-se do quarto voo espacial para o comandante Padalka, que já passou o total de 585 dias em órbita. É a primeira missão espacial de Serguei Revine e a segunda para Joseph Acaba...

Este foi o terceiro lançamento bem sucedido de um Soyuz desde o fracasso registrado em agosto de 2011 com um foguete do mesmo tipo, em meio a uma série de problemas no programa espacial russo.

A Rússia é atualmente o único país capaz de enviar astronautas à ISS, após o fim do programa de ônibus espaciais dos Estados Unidos.

Os americanos pagam à Rússia cerca de 50 milhões de dólares por astronauta levado à ISS, e não se espera o lançamento de uma nave americana antes de 2015.

Texto e imagem extraídos de <http://br.noticias.yahoo.com/foguete-soyuz-decola-três-tripulantes-rumo-à-iss-101508152.html>

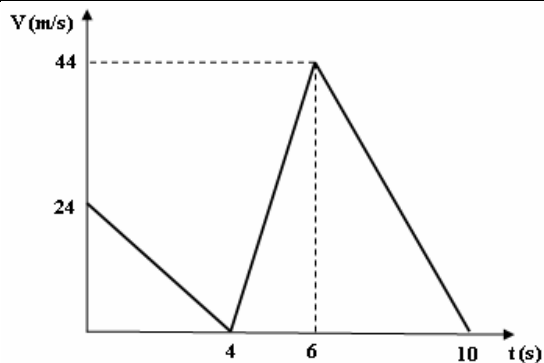
Questão 10

Uma sonda espacial de duas toneladas, observada de um sistema inercial, encontra-se inicialmente em repouso no espaço. Seu propulsor é ligado em um determinado intervalo de tempo e os gases são ejetados a uma velocidade constante de 2490 m/s, em relação à sonda. Determine a massa aproximada de gases ejetados, sendo que no final do processo a sonda move-se a 10 m/s.

- A) 2 kg
- B) 4 kg
- C) 8 kg
- D) 16 kg
- E) 32 kg

Questão 11

Um foguete é lançado em dois estágios a partir do solo. O movimento de subida é representado pelo gráfico a seguir. Após atingir altura máxima, o foguete cai em queda livre, levando o tempo para atingir o solo dado por



- A) 2 s.
- B) 3 s.
- C) 4 s.
- D) 6 s.
- E) 8 s.

Questão 12

Dois recipientes com volumes iguais e em comunicação por um tubo capilar contêm um gás ideal, com temperaturas T_1 e T_2 diferentes. Pode-se concluir que

- A) há mais gás no recipiente com temperatura mais baixa.
- B) há mais gás no recipiente com temperatura mais elevada.
- C) a quantidade de gás é igual nos dois recipientes.
- D) há menos gás no recipiente com temperatura mais baixa.
- E) nenhuma das alternativas acima está correta.

Questão 13

Como varia a velocidade de um líquido que flui, em regime estacionário, num tubo de seção transversal variável? A velocidade

- A) aumenta onde a área da seção transversal diminui.
- B) aumenta onde a área da seção transversal aumenta.
- C) diminui onde a área da seção transversal diminui.
- D) permanece igual mesmo quando a área da seção transversal diminui.
- E) não se altera em momento algum, porque o regime é estacionário.

Questão 14

O poder de resolução de um microscópio é

- A) o máximo aumento que pode fornecer.
- B) a espessura máxima da amostra.
- C) a distância mínima entre dois pontos que podem ser observados como pontos separados.
- D) a diferença máxima entre as cores da imagem que é observada.
- E) o nível de precisão de posicionamento do foco.

- A) 1,5 V e $(3/R_1)$ A
- B) 3,0 V e $(3/R_1)$ A
- C) 3,0 V e $(3/2R_1)$ A
- D) 3,0 V e $(2/3R_1)$ A
- E) 6,0 V e $(2/3R_1)$ A

Leia o texto e responda a questão 15

O Multímetro

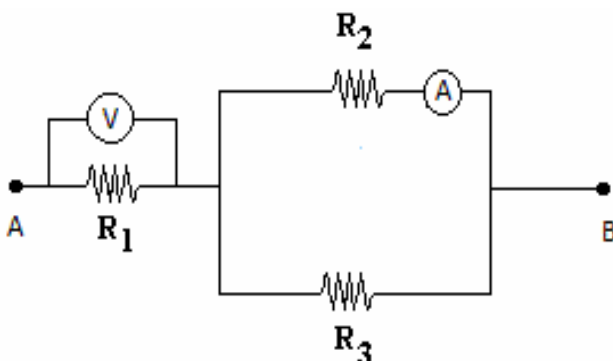
Para os eletricitistas é muito útil possuir um único aparelho que lhes permita fazer medidas de ddp, de correntes e de resistências elétricas. Tal aparelho existe e é denominado multímetro. Temos então, num único aparelho, um volímetro, um amperímetro e um ohmímetro.

Geralmente o multímetro deve ser usado com cuidado, possuindo uma chave seletora cuja posição determina a grandeza a ser medida ou uma série de orifícios onde devem ser introduzidos os pinos de ligação. Cada um dos medidores costuma ter mais de um fundo de escala, conforme a ordem de grandeza do valor a ser medido.

Texto e imagem extraídos de: RAMALHO, J. F.; FERRARO, N. G.; SOARES, P. A. T. *Os Fundamentos da Física*. São Paulo: Moderna, v. 3, p. 194, 2009.

Questão 15

Observe o circuito a seguir, no qual $R_2 = R_3 = 2R_1$, sendo que o amperímetro A e o volímetro V são ideais. Assinale a alternativa que representa os valores indicados pelo volímetro e pelo amperímetro, respectivamente, quando os pontos A e B do circuito estão submetidos a uma ddp de 6,0 volts.



BIOLOGIA**Questão 16**

As células do túbulo renal realizam transporte ativo intenso de moléculas através do envoltório da célula. Para realizar tal função, essas células devem apresentar grande quantidade de

- A) ribossomos.
- B) centríolos.
- C) mitocôndria.
- D) lisossomos.
- E) retículo endoplasmático.

Questão 17

Analise as afirmativas a seguir.

- I. No fim da meiose, as células-filhas são idênticas à célula-mãe, pois possuem o mesmo número cromossômico.
- II. Na interfase, no estágio S, ocorre a duplicação do material genético (DNA).
- III. A mitose é o processo pelo qual células diploides originam células haploides para a formação de gametas.

Está(ão) correta(s)

- A) apenas I.
- B) apenas II.
- C) apenas I e II.
- D) apenas I e III.
- E) apenas II e III.

Questão 18

Para o sistema sanguíneo ABO, existem três alelos na população humana. Dois alelos A e B são co-dominantes entre si e o outro (alelo O) é recessivo em relação aos outros dois.

- I. Se os pais são do grupo sanguíneo O, os filhos também serão do grupo sanguíneo O.
- II. Se um dos pais é do grupo sanguíneo A e o outro do grupo sanguíneo B, todos os filhos serão do grupo AB.
- III. Se os pais são do grupo sanguíneo A heterozigotos, os filhos poderão ser do grupo A ou O.

Está(ão) correta(s)

- A) apenas I.
- B) apenas II.
- C) apenas III.
- D) apenas I e III.
- E) I, II e III.

Questão 19

Átomos ou moléculas livres dotados de cargas elétricas, resultantes muitas vezes das próprias reações intracelulares ou provenientes do meio externo, mostram-se prejudiciais à saúde. Esta afirmativa diz respeito somente a

- A) enzimas digestivas.
- B) hidratos de carbono.
- C) radicais livres.
- D) açúcares.
- E) ácidos graxos.

Questão 20

Analise as afirmativas sobre peroxissomas, pequenas vesículas citoplasmáticas delimitadas por membrana lipoproteica, contendo enzimas oxidantes:

- I. Dentre as enzimas acumuladas, a catalase e a peroxidase são mais importantes.
- II. São sítio de ocorrência da oxidação do peróxido de oxigênio (H_2O_2).
- III. Desempenham as mesmas funções dos lisossomos.
- IV. São exclusivos de células bacterianas.
- V. Originam-se a partir do envoltório nuclear.

Estão corretas apenas

- A) I e II.
- B) I e IV.
- C) I e V.
- D) III e IV.
- E) II, III e V.

Questão 21

Representa a orientação correta da transmissão dos impulsos nervosos nos neurônios.

- A) Junção neuromuscular – dendritos – axônio
- B) Dendritos – corpo celular – axônio
- C) Axônio – junção neuromuscular – dendritos
- D) Corpo celular – junção neuromuscular – axônio
- E) Corpo celular – axônio – dendritos

MATEMÁTICA**Questão 22**

Das afirmativas abaixo:

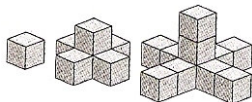
- I. Os números complexos $z_1 = 1 + i$ e $z_2 = 1 - i$ são soluções da equação $z^2 - 2z + 2 = 0$.
- II. O resultado da expressão $16i^5 + 5i^{16} - (3i)^3 - 43i$ é 5.
- III. A forma algébrica do número complexo $8(\cos 7\pi/6 + i \sin 7\pi/6)$ é $-4\sqrt{3} - 4i$.
- IV. Dado o número complexo $z = 2 - i$, o resultado de $1/z^2$ é -2 .

Está(ão) correta(s)

- A) apenas I.
- B) apenas IV.
- C) apenas I, II e III.
- D) apenas II, III e IV.
- E) I, II, III e IV.

Questão 23

O décimo sexto elemento da sequência abaixo tem uma quantidade de cubos igual a



- A) 73.
- B) 74.
- C) 75.
- D) 76.
- E) 77.

Questão 24

O resto da divisão de $(x^{500} - 1)$ por $(x - 1)$ é

- A) -1 .
- B) 0 .
- C) 1 .
- D) 2 .
- E) 3 .

Questão 25

Para uma aplicação de um capital C , à taxa mensal i e durante um período n , o montante simples é dado por $M = C(1 + in)$, enquanto o montante composto é calculado por $M = C(1 + i)^n$. A afirmação correta é

- A) O montante composto é sempre maior do que o montante simples, pois o primeiro cresce exponencialmente, enquanto o segundo, linearmente.
- B) Os dois sistemas de capitalização serão iguais quando a taxa i for menor do que 1% a.m.
- C) O montante simples será maior quando a taxa for menor do que 1% a.m.
- D) Os montantes nunca serão iguais, independentemente da taxa.
- E) Os montantes serão iguais somente para valores de capitais muito grandes.

Questão 26

Após uma reflexão em torno do eixo y e outra em torno do eixo x , o vértice da parábola dada por $f(x) = x^2 + 3x + 3$ ficará

- A) no primeiro quadrante.
- B) no segundo quadrante.
- C) no terceiro quadrante.
- D) no quarto quadrante.
- E) sobre um dos eixos coordenados.

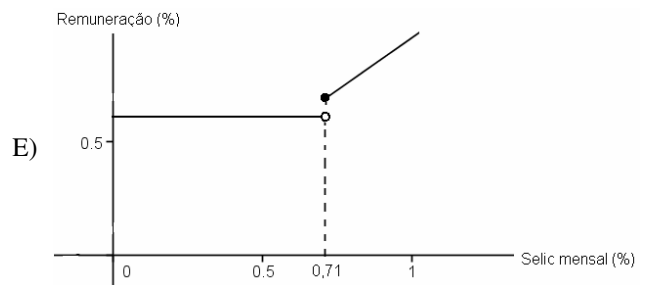
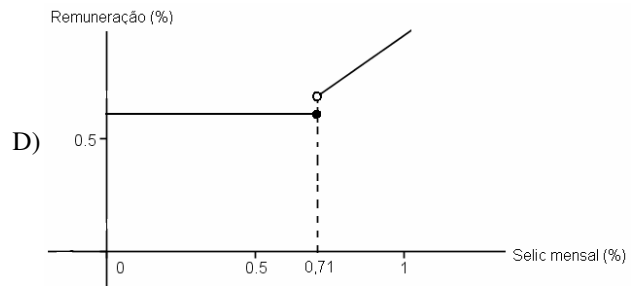
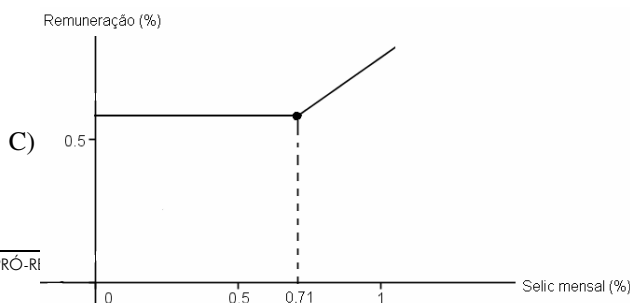
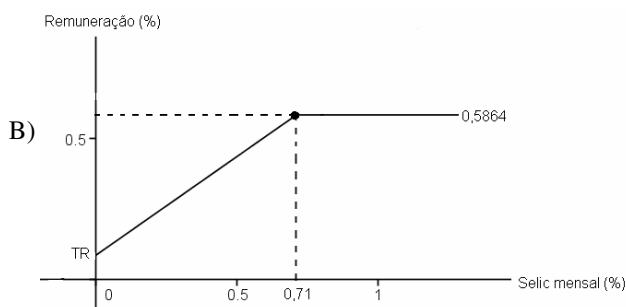
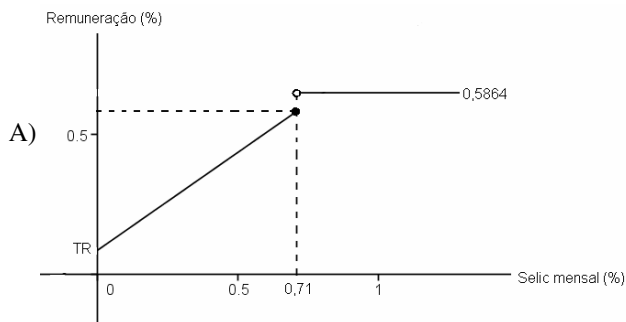
Questão 27

Considere o extrato de texto abaixo, publicado no site da revista Veja.

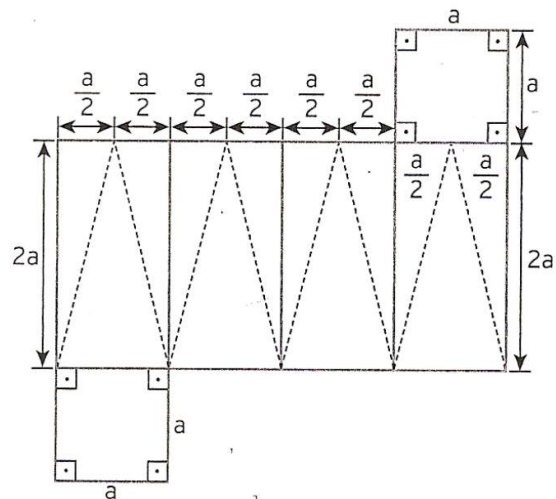
Mudanças – A proposta do governo prevê correção mensal da caderneta pelo equivalente a 70% da taxa básica de juros (Selic) mais a variação da Taxa Referencial (TR), que hoje é de 0,0864% ao mês. Essa regra valerá sempre que a Selic estiver em 8,50% ao ano ou em patamar inferior a esta. Se a taxa estiver acima disso, o rendimento permanecerá no nível atual: 0,5% ao mês mais a variação da TR. A Selic está atualmente em 9% ao ano.

Fonte: <http://veja.abril.com.br/noticia/economia/novas-regras-para-a-poupanca-viabilizarao-queda-nos-juros-diz-mantega> em 17 de maio de 2012.

Com base no texto e considerando que a taxa de 8,5% ao ano é equivalente a 0,71% ao mês, o gráfico que melhor representa a evolução da remuneração da poupança no tempo é

**Questão 28**

Um prisma de base quadrangular regular, cuja altura é o dobro da aresta da base, está representado de forma planificada abaixo, onde a é a medida da aresta da base. As linhas tracejadas representam cortes nas faces laterais do prisma e permitem que se montem duas pirâmides quadrangulares regulares de base a . A alternativa correta é



- A) A razão entre o volume do prisma e o volume de uma das pirâmides é $\frac{2}{3}$.
- B) A área total de uma das pirâmides é $A_T = a^2(1 + \sqrt{17})$.
- C) O apótema de uma das pirâmides mede $2a$.
- D) A área total de uma das pirâmides é maior do que a área total do prisma.

- E) A área lateral do prisma é menor do que a área lateral de uma das pirâmides.

Questão 29

Considere o triângulo de vértices $A(1,4)$, $B(0,2)$ e $C(6,2)$ e a circunferência de centro em C e cujo raio é a metade do lado BC . A equação da reta que passa por A e pelo ponto da circunferência que tem a maior ordenada é

- A) $y = x + 4$.
- B) $y = 0,2x + 3,8$.
- C) $y = 2x + 4$.
- D) $y = x + 3,8$.
- E) $y = 0,2x + 4$.

Questão 30

Após acionado o flash de uma câmara fotográfica, o seu capacitor começa a ser recarregado imediatamente. A carga Q do capacitor é dada em função do tempo t , em segundos,

por $Q_{(t)} = Q_{(0)} \left(1 - e^{-\frac{t}{2}} \right)$.

O tempo gasto para que o capacitor esteja com 90% da capacidade é

- A) $\ln 10$.
- B) $\ln 2$.
- C) $2 \ln 10$.
- D) $10 \ln 2$.
- E) $5 \ln 2$.

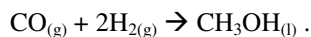
QUÍMICA**Questão 31**

Em nosso cotidiano, a química se apresenta nas mais variadas formas, através de diferentes compostos. Os compostos butano, fenol, etanol, hidróxido de magnésio e ácido acético podem ser empregados respectivamente como

- A) tempero para saladas, combustível, gás de cozinha, desinfetante, antiácido estomacal.
- B) gás de cozinha, desinfetante, combustível, antiácido estomacal, tempero para saladas.
- C) gás de cozinha, antiácido estomacal, combustível, tempero para saladas, desinfetante.
- D) combustível, gás de cozinha, tempero para saladas, desinfetante, antiácido estomacal.
- E) combustível, gás de cozinha, antiácido estomacal, tempero para saladas, desinfetante.

Questão 32

O metanol, CH_3OH , usado como combustível, pode ser produzido pela reação do monóxido de carbono com hidrogênio, segundo a equação balanceada



Suponha que 45,6 g de CO sejam misturadas com 6,20 g de H_2 . Qual é a massa de metanol, em gramas, que pode ser produzida? (C = 12; O = 16; H = 1)

- A) 51,84
- B) 99,2
- C) 9,92
- D) 32,0
- E) 30,0

Questão 33

Analise as proposições e assinale a alternativa incorreta.

- A) As reações de oxidação e redução ocorrem simultaneamente.
- B) A substância oxidada é o agente redutor, a substância reduzida é o agente oxidante.
- C) O flúor tem um número de oxidação -1 em todos os seus compostos.
- D) O número de oxidação de metais ligados a hidrogênio em compostos binários é -1.
- E) Na maioria de seus compostos, o NOX do oxigênio é -2, exceto no peróxido de hidrogênio (H_2O_2) e no íon peróxido (O_2^{2-}), onde o número de oxidação é -1.

Questão 34

O cloreto de sódio (NaCl) corresponde a em torno de 80% dos sais encontrados na água do mar, tendo esta uma concentração salina total de aproximadamente 3,5%. Qual a quantidade em gramas de NaCl encontrado em 3 L de água do mar. ($\text{Na} = 23$, $\text{Cl} = 35,5$).

- A) 10,5
- B) 105
- C) 116,6
- D) 84
- E) 8,4

Questão 35

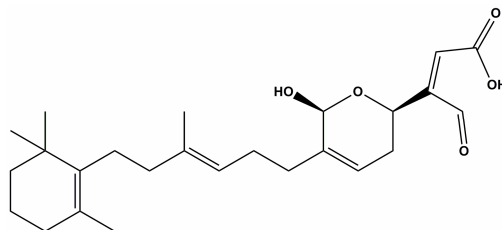
Qual a proposição correta?

- A) O etanol, $\text{C}_2\text{H}_6\text{O}$, pode ser ingerido através de diferentes tipos de bebidas alcoólicas com diferentes quantidades. Quando em concentrações, no sangue, superiores a 0,45%, pode levar ao coma alcoólico e à morte. Baseados nessa informação, podemos afirmar que o etanol é um composto orgânico, monoálcool primário, insaturado e acíclico.
- B) O composto NaHCO_3 é um antiácido estomacal, pois reduz o excesso de HCl no suco gástrico através da reação de neutralização

$$\text{NaHCO}_3 + \text{HCl} \longrightarrow \text{NaCl} + \text{H}_2\text{O} + \text{CO}_2$$
- C) As ligações peptídicas que se formam entre aminoácidos para a composição de proteínas ocorrem entre um grupo carboxílico de um aminoácido e o grupo carboxílico de outro aminoácido.
- D) Na digestão dos alimentos, uma série de modificações químicas ocorrem. Considerando-se as velocidades das reações, uma mastigação efetiva diminui a velocidade das reações, afinal quanto maiores os pedaços, maiores serão suas superfícies de contato.
- E) O metanol é o principal constituinte do gás natural, atualmente empregado como combustível tanto em indústrias como em veículos.

Questão 36

O sesterpenóide manoalido, isolado de uma esponja do Pacífico (*Luffariella variabilis*), é um inibidor irreversível de fosfolipase A_2 (PLA_2). Dessa forma, é um alvo terapêutico para ser usado no tratamento de doenças inflamatórias. Na representação de uma de suas formas tautoméricas, a seguir, podemos encontrar respectivamente as seguintes funções orgânicas:



- A) ácido carboxílico, fenol, éster, álcool.
- B) ácido carboxílico, éster, amina, álcool.
- C) álcool, ácido carboxílico, éter, aldeído.
- D) ácido carboxílico, éter, fenol, álcool.
- E) álcool, fenol, éster, éter.

LITERATURA**Questão 37**

*“Somos muitos Severinos
iguais em tudo na vida:
na mesma cabeça grande
que a custo é que se equilibra,
no mesmo ventre crescido
sobre as mesmas pernas finas
e iguais também porque o sangue
que usamos tem pouca tinta.”*

O fragmento acima pertence ao poema _____ de autoria de _____. Assinale a alternativa que apresenta corretamente o nome do poema e do autor.

- A) **Poema Sujo**, Ferreira Gullar
- B) **Morte e Vida Severina**, João Cabral de Melo Neto
- C) **Soneto de Fidelidade**, Vinicius de Moraes
- D) **No Meio do Caminho**, Carlos Drummond de Andrade
- E) **Poética**, Manuel Bandeira

Questão 38

O romance **Dom Casmurro** é narrado em primeira pessoa pelo personagem Bentinho e, portanto, viciado pela perspectiva unilateral assumida pelo narrador. Quem é o autor da narrativa?

- A) Machado de Assis
- B) Aluísio de Azevedo
- C) Raul Pompéia
- D) José de Alencar
- E) Manuel Antônio de Almeida

Questão 39

Assinale a alternativa **incorreta**, em relação ao Romantismo brasileiro.

- A) Gonçalves Dias é o autor de **Primeiros Cantos**, cujo poema de abertura é **Canção do Exílio**.
- B) Álvares de Azevedo, o mais representativo dos poetas ultra-românticos brasileiros, é o autor de **Lira dos vinte anos**.
- C) Casimiro de Abreu tem sua obra poética reunida num único volume, intitulado **As Primaveras**.
- D) Castro Alves pode ser chamado de “o poeta dos escravos”. Seu poema mais conhecido é **O Navio Negro**.

- E) Olavo Bilac, o Príncipe dos Poetas, é o autor de **Canção do Exílio**.

Questão 40

Assinale a alternativa correta, em que existe correspondência entre autor e obra:

- A) Mário de Andrade/**São Bernardo**.
- B) Graciliano Ramos/**Vidas Secas**.
- C) Jorge Amado/**O Quinze**.
- D) Erico Veríssimo/**Fogo Morto**.
- E) José Lins do Rego/**Gabriela, Cravo e Canela**.

Questão 41

*-Quando nasci, um anjo torto
Desses que vivem na sombra
Disse: Vai, Carlos! Ser gauche na vida.*

Esses versos são de autoria de

- A) Manuel Bandeira.
- B) Oswald de Andrade.
- C) Murilo Mendes.
- D) Carlos Drummond de Andrade.
- E) Cecília Meireles.

Questão 42

Assinale a alternativa **incorreta** em relação à obra **O tempo e o Vento**, de Érico Veríssimo.

- A) O núcleo da narrativa é a história dos Terra e dos Cambará que, unidos, representam a saga do povo gaúcho.
- B) A obra é composta pela trilogia **O Continente, O Retrato e o Arquipélago**.
- C) **O Continente** é a primeira parte da trilogia **O Tempo e o Vento**; é nesta parte que aparecem os personagens Ana Terra e Rodrigo Cambará.
- D) **O Arquipélago** é a primeira parte da trilogia; é nesta parte que se destaca a personagem Ana Terra.
- E) **O Tempo e o Vento** narra a saga do Rio Grande do Sul, desde as suas origens, por meados do século XVIII até o século XX ou de 1.745 a 1.945.

GEOGRAFIA**Questão 43**

Observe o mapa turístico do Rio Grande do Sul e assinale as alternativas que evidenciam corretamente seus aspectos turísticos e geográficos.



Fonte: www.turismo.rs.gov.br

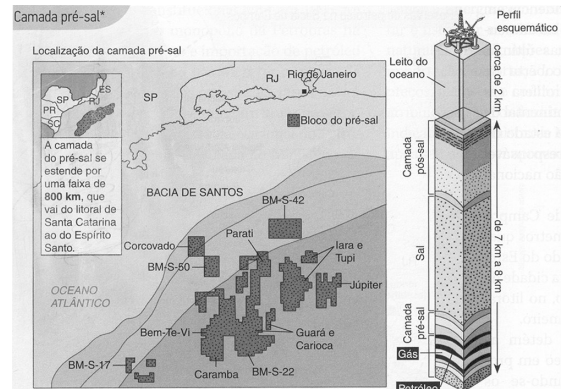
- I. O turismo é um setor econômico importante e vem apresentando notável evidência no estado, pois há uma tendência de as pessoas buscarem formas de lazer e de conhecimento que contribuam para a qualidade de vida e para o enriquecimento cultural.
- II. O relevo do Rio Grande do Sul é antigo e no conjunto apresenta quatro unidades geomorfológicas, entre elas o Planalto Norte-Rio-Grandense, que é parte do Planalto Meridional, também denominado de Planaltos e Chapadas da Bacia do Paraná.
- III. O mapa turístico do Rio Grande do Sul é, representado por um sistema de signos que comunicam informações sobre diversidades turísticas do estado.
- IV. O mapa evidencia, também, aspectos do patrimônio cultural imaterial, constituído pela herança cultural que se manifesta nas tradições, no folclore, nos saberes e nas festas, recriada coletivamente e modificada ao longo do tempo.

Estão corretas

- A) apenas I e II.
- B) apenas I, II e III.
- C) apenas II e III.
- D) apenas III e IV.
- E) I, II, III e IV.

Questão 44

Observe o mapa da localização da camada do pré-sal e assinale a alternativa correta.

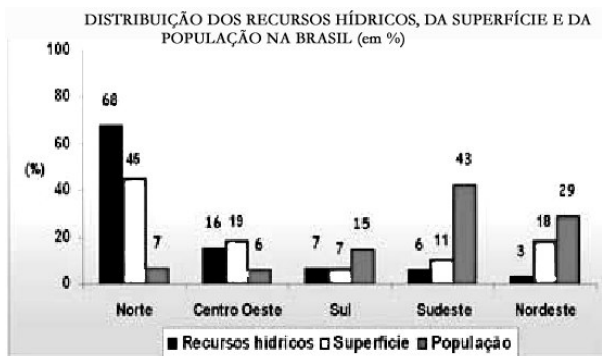


Fonte: SENE, Eustáquio de; MOREIRA, João Carlos. **Geografia Geral e do Brasil**. Espaço Geográfico e Globalização. Volume único. São Paulo: Sípiene. 2012. P. 514.

- A) A camada do pré-sal é uma formação geológica recente, da Era Cenozoica, que ocorre no litoral brasileiro e é responsável pelas maiores reservas petrolíferas do Brasil.
- B) A camada do pré-sal se estende por uma extensa faixa litorânea que abrange toda a plataforma continental do Brasil.
- C) O gás natural e o petróleo do pré-sal localizam-se em regiões oceânicas ultraprofundas (entre 7 e 8 km), após uma camada de sal.
- D) A Bacia de Santos, sob as águas do Oceano Atlântico, é responsável pela maior quantidade de exploração de petróleo bruto, cuja extração é mais simplificada e, por isso, mais barata que a extração em terra.
- E) O petróleo do pré-sal localiza-se nas áreas mais profundas do Oceano Atlântico, denominadas de região pelágica ou abissal.

Questão 45

Analise o gráfico.



Fonte: Adaptado da Agência Nacional de Águas. Disponível em: <<http://www.ana.gov.br>>. Acesso: 10 mai. 2012.

Com base na análise do gráfico, é possível afirmar que

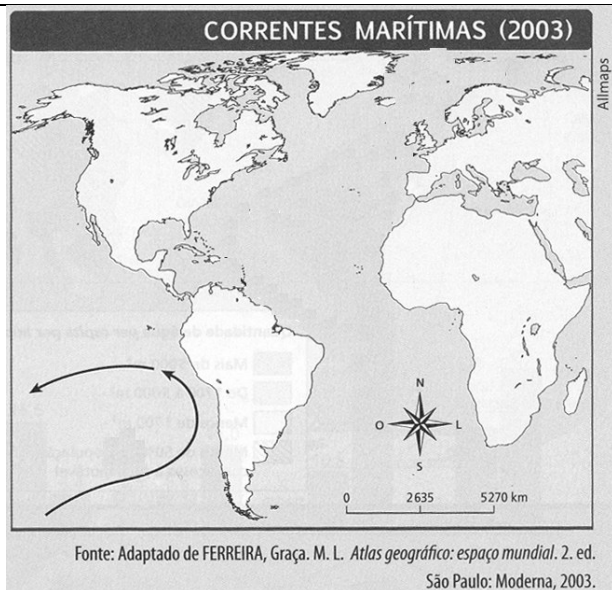
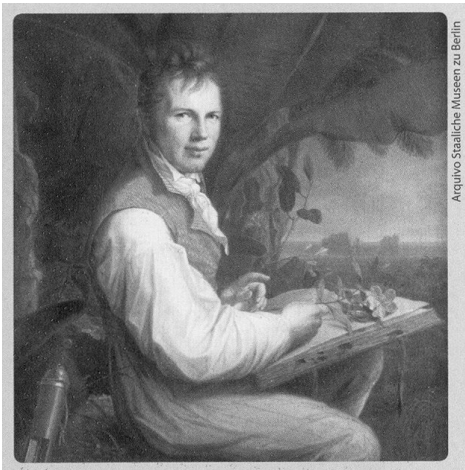
- I. a região Sudeste, seguida da região Nordeste e Sul, apresenta as maiores concentrações de habitantes de todo o país e, no entanto, tem as mais baixas taxas de distribuição de recursos hídricos.
- II. a região Norte apresenta a maior quantidade de recursos hídricos, seguida pela região Centro-Oeste, e juntas apresentam o menor índice populacional do país.
- III. na relação entre os dados de presença de água e os de população, a menor concentração dos recursos hídricos está na região Nordeste.
- IV. a região de maior presença de água é também a que apresenta maior demanda desse recurso por parte da população.

Estão corretas

- A) apenas I e II.
- B) apenas I, II e III.
- C) apenas II e III.
- D) apenas III e IV.
- E) I, II, III e IV.

Questão 46

Observe a figura e o mapa.



Fonte: MARTINS, Dadá; BIGOTTO, Francisco; VITIELLO, Márcio. **Geografia Sociedade e Cotidiano**. São Paulo: Escala Educacional. 2010. P. 141 e 147.

Assinale a alternativa que relaciona corretamente o pesquisador evidenciado na figura à corrente marítima que mais tarde levou o nome desse pesquisador.

- A) Alexander von Humboldt, naturalista, lançou as bases para o desenvolvimento das ciências e, em sua principal obra 'Kosmos', elaborou uma descrição física do mundo.
- B) Gerhard Mercator, cartógrafo, inaugurou uma nova época para a Cartografia e para as navegações nos oceanos.
- C) Friedrich Ratzel, naturalista, desenvolveu a Geografia como um poderoso instrumento de legitimação dos desígnios expansionistas do Estado alemão sobre a Europa e sobre as cobiçadas colônias africanas.
- D) Emmanuel de Martonne, geógrafo, definiu a Geografia como "a ciência que estuda a distribuição dos fenômenos físicos, biológicos e humanos pela superfície terrestre".
- E) Elisée Reclus, geógrafo, precedeu trabalhos e debates importantes da atualidade, como a questão ambiental dos rios, em virtude do desenvolvimento industrial.

Questão 47

Observe o mapa e assinale **V** (verdadeiro) ou **F** (falso) nas alternativas que descrevem a região evidenciada.



SENE, Eustáquio de; MOREIRA, João Carlos. **Geografia Geral e do Brasil**. Espaço Geográfico e Globalização. Volume 2. São Paulo: Sipione. 2012. P. 95

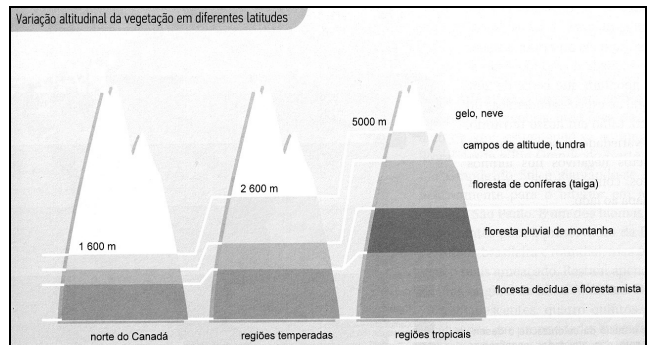
- () É uma região de conflito na África Subsaariana, que envolve países como o Sudão e o Sudão do Sul, por questões étnicas, mas, principalmente, pela riqueza gerada pelo petróleo.
- () O conflito dessa região envolve muçulmanos e árabes no Oriente Médio, onde a maior parte da população vive na pobreza e a riqueza do petróleo não gera desenvolvimento local.
- () A principal causa dos conflitos entre Sudão, Sudão do Sul e Etiópia é a extrema pobreza em que vive a população, gerada pela aridez do clima e pela completa ausência de recursos naturais e minerais.
- () O Sudão do Sul desmembrou-se recentemente do Sudão e constitui-se no mais novo país com um grave problema estratégico: não tem saída para o mar.
- () O Sudão do Sul detém a maior parte das reservas de petróleo e o Sudão mantém os principais oleodutos que conectam o Mar Vermelho.

A sequência correta é

- A) F – V – V – F – F.
- B) F – F – F – F – V.
- C) V – F – F – V – V.
- D) V – F – F – V – F.
- E) V – V – V – V – V.

Questão 48

Observe a figura e leia a **RAZÃO** e a **ASSERÇÃO**.

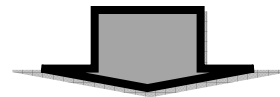


Fonte: SENE, Eustáquio de; MOREIRA, João Carlos. **Geografia Geral e do Brasil**. Espaço Geográfico e Globalização. Volume único. São Paulo: Sipione. 2012. P. 173.

RAZÃO

A figura demonstra a variação altitudinal da vegetação em diferentes latitudes e evidencia que há uma grande variação altitudinal da vegetação,

PORQUE,

**ASSERÇÃO**

à medida em que aumenta a altitude e diminui a temperatura, os solos ficam mais rasos e a vegetação, mais esparsa.

- A) A razão e a asserção estão corretas, mas a asserção não corresponde corretamente à razão.
- B) A razão está correta e a asserção está errada.
- C) A razão e a asserção estão erradas.
- D) A razão e a asserção estão corretas e a asserção evidencia uma consequência da proposição.
- E) A razão está errada e a asserção está correta.

HISTÓRIA**Questão 49**

O Império Bizantino foi uma unidade político-administrativa que atravessou o período medieval sem sofrer grandes alterações. Sobre o domínio de Bizâncio e a sociedade construída entre Europa Oriental e Oriente Médio, podemos afirmar as sentenças abaixo, **exceto**

- A) Ao longo de sua duração, desenvolveu um sistema de informação sobre os povos vizinhos que auxiliou na composição de redes diplomáticas complexas.
- B) O Império Bizantino surgiu a partir do Império Romano do Oriente e as características latinas desse início permaneceram intactas até o século XV, quando entrou em declínio.
- C) Constantinopla, sua capital, era um importante centro para comerciantes, artistas e arquitetos devido a sua riqueza e efervescência cultural.
- D) Os bizantinos foram o povo mais culto do período medieval e deveram isso tanto à estrutura laica das escolas quanto ao investimento no ensino superior.
- E) A posição religiosa do Basileus – o Imperador bizantino – nunca foi igualada por quaisquer governantes ocidentais, estes sempre sujeitos ao Papa.

Questão 50

É **incorreta** a afirmação sobre o período napoleônico, na França da virada do século XVIII para o século XIX.

- A) Intensificou a política econômica iniciada no período do Consulado, estimulando a indústria.
- B) A imprensa passou a ser censurada e o setor educacional sofreu sanções, em especial as disciplinas de história e filosofia, que foram alteradas em seus programas.
- C) As guerras de expansão foram vitoriosas até 1.812, quando, apesar de vencer a batalha contra a Rússia, o exército napoleônico retirou-se de forma desastrosa.
- D) Os Códigos Civil, Penal e Comercial foram compêndios legais que demonstraram a organização do Estado francês sob o governo de Napoleão nas fases do Consulado e do Império.
- E) Embelezamento das cidades, as obras públicas e a centralização da educação superior são processos concluídos até a coroação de Napoleão Bonaparte.

Questão 51

A Segunda Guerra Mundial marcou a história de forma profunda porque, a partir do seu término, muitas diretrizes políticas e ideológicas foram alteradas. No que tange às relações internacionais é correto afirmar:

- I. Criaram-se as primeiras organizações internacionais, cujo objetivo era a manutenção da paz.
- II. A emergência dos direitos humanos, como pauta da agenda internacional, expressou-se em acordos, declarações e convenções, ao longo da segunda metade do Século XX.
- III. O Conselho de Segurança da ONU, como um órgão deliberativo, foi composto pela configuração de poder vencedora da Segunda Guerra.
- IV. Os Tratados Internacionais de Cooperação e Segurança, como OTAN e o Pacto de Varsóvia, demonstraram uma crescente polarização do poder entre os blocos capitalista e socialista e um contínuo entrave à atuação da ONU.

Estão corretas

- A) apenas I, II e III.
- B) apenas I, II e IV.
- C) apenas I, III e IV.
- D) apenas II, III e IV.
- E) I, II, III e IV.

Questão 52

A Revolução Chinesa ocorrida em 1949 instituiu o socialismo, promovendo diversas mudanças naquela sociedade, entre as quais podemos destacar:

- I. A tomada do poder pelos socialistas não se deu num ato, mas num processo de lutas e transformações, onde os oposicionistas foram considerados inimigos internos e intensamente combatidos.
- II. A igualdade feminina instituída pelo novo regime não alterou a vida das mulheres, que tradicionalmente gozavam de status social equiparado aos homens.
- III. Os planos quinquenais, além de outras mudanças, direcionaram os trabalhos agrícolas para as cooperativas, alterando o sistema de propriedade privada da terra.
- IV. A planificação econômica não contemplou somente a agricultura, mas houve investimentos na estruturação da indústria pesada de base.

Está(ão) correta(s) apenas

- A) IV.
- B) I e II.
- C) I e IV.
- D) I, III e IV.
- E) II, III e IV.

Questão 53

Na história da formação da sociedade brasileira, o período colonial (1.500 – 1.822) foi marcado por uma diversidade de saberes e hábitos cotidianos que variaram conforme a região. São consideradas como características desse período histórico, **exceto**

- A) Várias formas de organização familiar, como família extensa e famílias menores, devido às maneiras diversas de constituição das uniões e casamentos.
- B) A ausência de políticas públicas educacionais e um alto nível de analfabetismo, o que demonstra o quanto esse setor foi negligenciado.
- C) A produção de periódicos brasileiros ilustrados dedicados ao sexo feminino, com dados sobre vestuário, costumes e culinária.
- D) A prática do infanticídio e do aborto por parte das escravas, como forma de resistência ao cativeiro.
- E) A formação de quilombos em diversas regiões do país, como estratégia para fugir e resistir ao processo de escravização sofrido pelos homens e mulheres trazidos da África.

Questão 54

A Primeira República Brasileira (1.889 – 1.930) foi instituída a partir de um golpe de Estado de feições militares. Essa característica marcou o período em que esta experiência de governo esteve em vigor. Nesse sentido, pode-se considerar **incorreta** a afirmação

- A) Houve mudanças urbanas nas capitais, com reformas que afetaram a arquitetura e o saneamento das cidades.
- B) Um processo de modernização do Estado e da própria sociedade foi movido pela crença da influência positiva das descobertas científicas.
- C) Greves operárias e revoltas urbanas e rurais mostraram as contradições do momento histórico vivido.
- D) Fraudes eleitorais constantes e autoritarismo mostraram que a busca pela manutenção do poder esteve marcada pela corrupção.
- E) Apesar dos percalços políticos, pode-se considerar um ganho para essa sociedade a conquista do voto feminino nos anos finais dessa época.

ESPAÑOL

Estudio explica por qué adolescentes son impulsivos y enojados



1 La adolescencia es la etapa de la vida en que somos más propensos a tener un humor cambiante, a tener comportamientos más impulsivos y a caer más fácilmente en depresiones y adicciones. Y aunque varios estudios han buscado respuestas tanto en la socialización como en el cerebro adolescente, una investigación de la Universidad de Pittsburgh dice que la respuesta a estos comportamientos está en que ante un mismo hecho, el cerebro adolescente simplemente actúa distinto a como lo hace el de un adulto. Específicamente, donde está ubicado nuestro sistema de recompensa y de selección de decisiones.

10 El estudio, realizado en animales adolescentes y adultos, mostró que ante un estímulo externo el cerebro de los más jóvenes se mostró mucho más sensible e hiperexcitado. Por ello, estuvieron más dispuestos que los

15 adultos a cumplir una prueba para acceder a la recompensa.

Eso se debería a que sus cerebros son más sensibles a la dopamina. Así, analizando los cerebros de los animales, los expertos se

25 dieron cuenta de que esa mayor permeabilidad a la recompensa hacía que ésta se volviera lo más relevante a la hora de tomar una decisión, lo que explicaría por qué los jóvenes toman más riesgos y desarrollan más adicciones. Así como sus reacciones emocionales

30 extremas ante la derrota y el fracaso.

“Nuestro estudio muestra que si la expectativa de recompensa golpea en un área del cerebro que influencia la toma de decisiones,

35 la recompensa puede controlar las acciones de manera más poderosa si se es un adolescente”, dice Bitá Moghaddam, profesora de

neurociencia de la Universidad de Pittsburgh e investigadora líder del estudio.

40 Los expertos se fijaron especialmente en dos áreas del cerebro: el núcleo accumbens y el estriado dorsal. Los resultados mostraron que ante la recompensa, el núcleo accumbens de adultos y adolescentes actuó de manera similar, en el estriado dorsal los jóvenes mostraron una mayor actividad. Esto hacía que el cerebro de los adolescentes reaccionara a los estímulos con más emoción y que ese frenesí provocado por la estimulación generalera, a su vez, un mayor grado de desorganización en sus cerebros de los adolescentes. Los adultos, por el contrario, procesaron los premios con un buen equilibrio de excitación e inhibición. “Aunque el cerebro es del

50 mismo tamaño, hay diferencias sutiles que pueden afectar la forma en que responden a los eventos del medioambiente. Nos encontramos con que esta región del cerebro en los adultos generalmente no responde a la recompensa, pero en adolescente sí lo hace”, dice Moghaddam.

(Fuente: <http://www.icarito.cl/actualidad/articulo/padres/2012/01/361-9387-9.html>. Texto adaptado)

Questão 55

A afirmação que está de acordo com o texto é

- A) A pesquisa evidencia que o cérebro dos adolescentes e adultos não sofre interferência de comando.
- B) Conforme o estudo, observou-se que os adolescentes possuem um controle emocional atenuado em relação às suas ações.
- C) Segundo os resultados, os jovens, diante de recompensas, obtiveram embaraços ao desenvolver as atividades propostas.
- D) A investigação apontou que a similaridade comportamental entre animais jovens e adultos decorreu somente diante de duas áreas principais do cérebro.
- E) O resultado da pesquisa mostra que os adolescentes são impulsivos porque os seus cérebros são mais propensos às emoções.

Questão 56

A partir da leitura do texto, pode-se inferir que

- A) as diferenças dos cérebros entre os adultos e os adolescentes recaem no desenvolvimento do núcleo acumbens.
- B) o estudo esclarece porque os adolescentes são mais depressivos e inteligentes que os adultos.
- C) diante dos estudos revelou-se que os cérebros dos animais adultos são sempre insensíveis ao prazer.
- D) os adolescentes são mais predispostos à maioria das tarefas de risco, por causa dos estímulos recebidos no estriado dorsal.
- E) a irreverência dos jovens está ligada ao nível de prazer que sentem ao arriscarem-se em várias tarefas ao mesmo tempo.

Questão 57

De acordo com o texto, indique se as afirmações são verdadeiras (V) ou falsas (F).

- () Os adolescentes são considerados chatos, porém dedicados.
- () A partir dos estudos revelou-se que os jovens são mais impulsivos que os adultos.
- () Os adolescentes se sujeitam à sorte na mesma proporção que os adultos.
- () O cérebro dos adultos reagiu mais emotivamente ao fracasso que o dos adolescentes.
- () O cérebro do adulto exerce uma reação diferente aos estímulos, comparado ao do jovem.

A sequência correta é

- A) V – V – F – F – F.
- B) V – V – V – V – V.
- C) F – V – V – F – F.
- D) F – V – F – F – V.
- E) F – F – F – V – V.

Questão 58

A sentença que é verdadeira, em relação às palavras do texto, está na alternativa

- A) “propenso” (ℓ. 2) tem como sinônimo a palavra proclive.
- B) “aunque” (ℓ. 5) é uma conjunção causal e significa mas.
- C) “hiperexcitado” (ℓ. 18) apresenta um prefixo acompanhado de um nome.
- D) “más” (ℓ. 29) é acentuada graficamente pela mesma regra que aún e ambas possuem a mesma função gramatical.
- E) “pero” (ℓ. 60) é da mesma classe gramatical que ha-cia.

Questão 59

O termo sublinhado está corretamente empregado na alternativa

- A) Entregaron los estudios para los expertos. Los entregaron los estudios.
- B) Cualesquiera que elija, para mí estará bien.
- C) El adolescente volvió cuan rápido pudo.
- D) No sabes el importante que fue para mí participar de este estudio.
- E) Apenas sepa el resultado de los estudios, te llamo.

Questão 60

Assinale a alternativa que completa as lacunas corretamente.

Vale, nosotros _____ muchas veces, pero no creemos que _____ continuamente.

¿_____ ver si _____ ya preparados? No, no parecía que _____ todavía preparados.

- A) compitamos – compitéis - pudisteis – están - estuvieron
- B) competimos – compitamos – pudiste – estaban – estuvieran
- C) competimos – compitan – pudo – estamos - estuviere
- D) competíamos – competiremos – pudieras – estáis – estuvierais
- E) competíamos – competen – podríais – esté - estuviere

INGLÊS

TRAVEL MORE, STRESS LESS

Pack these essential trip tips from Travel Channel host Don Wildman, touring violinist Joshua Bell, and tennis star Andy Roddick

Illustrations by Rami Niemi, Posted Date: April 10, 2012

1 **Sleep Like a Local**

Andy Roddick needs quality rest when he lands in a new city for a tournament. So he starts right in with forcing his body to adapt to the time zone,

- 5 even if he arrived exhausted. "If you fall asleep at 3 p.m., you're dead. You'll be up all night," he says. "In a new place I normally try to make it to at least 9 or 10 o'clock the first couple of nights."

Stay Alert

- 10 You don't need a gym to have your fitness fix. "I carry a jump rope because it gets my heart beating in the morning," Wildman says. "And sometimes I'll take it on shoots with me, and I just do a little rope jumping for 5 minutes. It wakes me up better than a cup of coffee."

Feel at Home in a Hotel

- 15 Roddick's move: "Unpack immediately. That helps a lot," he says. "If you're tapped out from being on the road, the last thing you want is to come back to a couple of bags that look like they exploded all over the hotel room." Wildman will even put books on bookshelves. "The least I can do for **myself**," he says, "is fool myself into thinking I'm home."

25 **Find a Decent Meal**

- If you return to a city regularly, you could do as Roddick does and revisit a favorite restaurant each time. That's a good way to create a feeling of familiarity, which can be welcome when you're away from home. Globe-trotting violin virtuoso Joshua Bell, on the other hand, likes to explore: "I rarely ask the concierge for advice," Bell says, "because **he** is apt to send me to his cousin's pizzeria around the corner. But I do refer to some guides and research thoroughly online—Yelp, Zagat, Open-Table—and I sometimes ask for recommendations on social networking sites like ASmallWorld, which is full of travelers like me."

Use Downtime Wisely

- 40 "I try to remind myself that 'killing time' is a sin," Bell says. "Life is too short as it is, and it's a shame to wish for it to go by quicker. There's always something worthwhile to do, even on an airplane—read a good book, learn a new language with Rosetta Stone, write to my friends around the world **who** haven't heard from me in too long."
- 45 When Bell does watch television, it's often on his iPad: He'll catch episodes of *Dexter*, *Breaking Bad*, *Modern Family*, and *Desperate Housewives*.

- 50 Joshua Bell is touring to support his new album *French Impressions*. Andy Roddick plays this month at the French Open. Don Wildman's *Off Limits* airs on the Travel Channel.

<http://www.menshealth.com/travel-center/travel-stress>

Questão 55

A partir da leitura de "Travel more, stress less", pode-se afirmar que

- I. o objetivo do texto é apresentar conselhos para que viajantes tenham menos stress em suas viagens.
- II. as dicas são dadas a partir das experiências de quatro pessoas que viajam com muita frequência em função de seus compromissos profissionais.
- III. entre as dicas dadas por Rosetta Stone, está a de que o viajante deve aproveitar o tempo livre para assistir à televisão.

Está(ão) correta(s)

- A) apenas I.
- B) apenas I e II.
- C) apenas I e III.
- D) apenas III.
- E) I, II e III.

Questão 56

Marque a sentença que **não** apresenta um conselho dado no texto.

- A) Durma como um morador do local para que seu corpo logo se adapte ao fuso horário da região.
- B) Alimente-se de forma adequada - ou frequentando o mesmo restaurante ou experimentando novos lugares através de indicações de guias *online* ou *sites* de redes sociais.
- C) Utilize seu tempo livre de forma sensata, pois sempre há algo útil a ser feito.
- D) Carregue com você somente o que for necessário para que suas malas não pareçam estar explodindo.
- E) Mantenha-se alerta e lembre que para manter a boa forma não é necessária uma academia de ginástica.

Questão 57

Relacione os autores às afirmações correspondentes:

1. Don Wildman
2. Joshua Bell
3. Andy Roddick

- () *Se você adormecer às três da tarde, você está morto. Ficaré acordado a noite toda.*
- () *O mínimo que posso fazer por mim é enganar a mim mesmo e achar que estou em casa.*
- () *Eu carrego uma corda, porque (pular corda) faz com que meu coração bata pela manhã.*
- () *Tento relembrar a mim mesmo que 'matar tempo' é um pecado.*
- () *Desfaça as malas imediatamente. Isso ajuda muito.*

A sequência correta é

- A) 2 – 1 – 3 – 2 – 3.
- B) 3 – 1 – 1 – 3 – 2.
- C) 3 – 1 – 1 – 2 – 3.
- D) 2 – 1 – 1 – 2 – 3.
- E) 3 – 2 – 1 – 2 – 3.

Questão 58

Os referentes de **myself** (ℓ. 23), **he** (ℓ. 33) e **who** (ℓ. 46) são, respectivamente,

- A) I – the concierge – Rosetta Stone.
- B) I – the concierge – my friends around the world.
- C) Roddick – Bell – my friends around the world.
- D) I – Bell – Rosetta Stone.
- E) Roddick – the concierge – my friends around the world.

Questão 59

O conetivo “on the other hand” (ℓ. 31) é utilizado para

- A) apresentar uma ideia oposta à anterior.
- B) apresentar uma ideia semelhante à anterior.
- C) apresentar uma sequência de ideias.
- D) estabelecer uma relação de causa e efeito.
- E) enfatizar o que foi afirmado anteriormente.

Questão 60

Na sentença “*Joshua Bell is touring to support his new album French Impressions*” (ℓ. 50-51), a forma verbal **is touring** revela que o tempo se refere a

- A) yesterday.
- B) last year.
- C) since 2010.
- D) some weeks ago.
- E) now.

Língua Portuguesa	
01.	A
02.	D
03.	A
04.	B
05.	B
06.	E
07.	B
08.	C
09.	E

Física	
10.	C
11.	D
12.	A
13.	A
14.	C
15.	C

Biologia	
16.	C
17.	B
18.	D
19.	C
20.	A
21.	B

Matemática	
22.	C
23.	D
24.	B
25.	C
26.	D
27.	A
28.	B
29.	B
30.	C

Química	
31.	B
32.	A
33.	D
34.	D
35.	B
36.	C

Literatura	
37.	B
38.	A
39.	E
40.	B
41.	D
42.	D

Geografia	
43.	E
44.	C
45.	B
46.	A
47.	C
48.	A

História	
49.	B
50.	E
51.	D
52.	D
53.	C
54.	E

Espanhol	
55.	E
56.	D
57.	D
58.	A
59.	C
60.	B

Inglês	
55.	A
56.	D
57.	C
58.	B
59.	A
60.	E