

## REDAÇÃO

### Família Conectada

Novidades da tecnologia, que se renovam praticamente todos os dias, estão conquistando pais e filhos ao mesmo tempo. Celulares com internet, videogames que ajudam a se exercitar, *audiobooks*, cinema 3D e *sites* da internet estão unindo gerações e deixando os pais com um novo desafio: saber dar limites a si e aos filhos diante do encantamento com tantos lançamentos. (...)

Aos poucos, pais e filhos vão estreitando relações graças às novas tecnologias. Considerados novos imigrantes digitais, por não terem nascido junto ao avanço tecnológico, pais e mães aprendem com os filhos e descobrem novas possibilidades de lazer.

Só que, desde cedo, é preciso colocar uma barreira de limites. Adultos devem ter em mente que são os guardiões e educadores das crianças, e não podem se exceder com o uso de ferramentas digitais – ainda mais porque os pequenos sempre imitam os mais velhos. É preciso saber a hora de parar, controlar o tempo de uso de computadores e videogames e sempre dar uma espiada no conteúdo da tela.

- Assim como um filme ou um desenho, na internet, é importante que os pais estejam ao lado para explicar. Além disso, é preciso saber que as redes são sempre dos pais – afirma a psiquiatra e psicoterapeuta Clara Trahtman.

Anelise Zaroni, Zero Hora, 22 de março de 2010

### Limite para todos

► Nem sempre ver os filhos em casa é sinal de segurança. É preciso que você interaja com os filhos quando eles estiverem na internet, para ver como eles estão se comunicando.

► Tenha em mente que jogos de videogame para adultos é diferente daqueles para crianças. Os pequenos não devem se divertir com programas feitos para pessoas com idade superior à deles. Cenas de sexo ou agressividade devem ser sempre banidas. O mesmo vale para o conteúdo de telefones celulares e de outros equipamentos que ficam próximos às crianças.



► Mesmo que seu filho lhe ensine a usar algum equipamento, deixe claro que você é quem manda. Estabeleça horários.

► Converse com seu filho e pergunte o que ele faz quando está online. Fique perto quando ele acessar o computador, se você encontrar resistência, pode haver algum problema.

► Dê orientação de como se comunicar com estranhos na internet. Avise sobre os perigos de responder a mensagens ou propostas grosseiras ou inapropriadas.

Fontes: Clara Trahtman, psiquiatra e psicoterapeuta,  
Gregor Smith, autor do livro Como Proteger seus  
Filhos na Internet

Zero Hora, 22 de março 2010.

**De posse das informações veiculadas, em um texto dissertativo-argumentativo, discuta como os pais devem proceder na educação dos filhos em tempos *online* e como devem estreitar relações graças às novas tecnologias.**

#### Fique atento aos seguintes aspectos:

- sua redação deve ter de 20 a 25 linhas;
- o texto definitivo deve ser redigido a caneta;
- dê um título a seu texto;
- o tangenciamento do tema permite uma nota relativizada;
- a redação será anulada se fugir do tema e/ou for ilegível.

#### Normas de avaliação das redações:

**avaliação dos aspectos gramaticais**  
(4 pontos)

**avaliação dos aspectos textuais**  
(6 pontos)

## FOLHA RASCUNHO PARA A REDAÇÃO

**ATENÇÃO:**  
A redação só será avaliada na folha  
**REDAÇÃO DEFINITIVA**

1	
2	
3	
4	
5	
6	
7	
8	
9	
10	
11	
12	
13	
14	
15	
16	
17	
18	
19	
20	
21	
22	
23	
24	
25	

**LÍNGUA PORTUGUESA****MAIS TEMPO EM SALA DE AULA**

1 Embora obedeça, da mesma forma que outros Estados, ao cumprimento dos 200 dias letivos previstos pela Lei de Diretrizes e Bases da Educação (LDB), o Rio Grande do Sul está entre as unidades da federação que oferecem uma das  
5 menores médias diárias de horas-aula.

Dados do Instituto Nacional de Estudos e Pesquisas Educacionais Anísio Teixeira (Inep) indicam 4,2 aulas por dia cumpridas pelos estudantes gaúchos, 12 minutos a menos que a média nacional. Somando-se os minutos, que pare-  
10 cem poucos à primeira vista, o resultado são 10 dias a menos de aulas por ano. A diferença fica ainda mais gritante se feita a comparação com São Paulo e o Distrito Federal, os campeões nacionais, que mantêm seus alunos por cinco ho-  
ras diárias em sala de aula.

15 Com apenas quatro horas de estudos, sem contar o tempo gasto no intervalo entre uma disciplina e outra, sem considerar a dispersão típica de crianças e adolescentes até que o professor consiga fazer com que se interessem e se concentrem nos estudos e trabalhos propostos, além da neces-  
20 sária interrupção para o lanche, o que resta para alunos e professores é muito pouco para o desenvolvimento das atividades pedagógicas.

É desnecessário dizer que não basta ampliar a carga horária, é preciso qualificá-la. Assim como se sabe que para  
25 colocar em prática um projeto de ampliação do tempo em sala de aula, como fez São Paulo uma década atrás, é imprescindível melhorar a infraestrutura das escolas e ter pessoal — professores e quadro técnico em geral — suficiente e capacitado para atender os alunos. A orientação para que se  
30 cumpram cinco horas por dia já existe, mas ela esbarra nesses dois pontos — pessoal e infraestrutura.

Só estender o horário não melhora a qualidade do ensino, mas o descaso com a carga horária é certamente um dos  
entraves para a melhoria da educação no estado. É um bom  
35 tema de casa para os administradores educacionais neste ano letivo que se inicia na rede pública estadual.

Zero Hora, 1º de março de 2010

**Questão 01**

Assinale a alternativa cuja afirmação está de acordo com ideias expressas no texto.

- A) O aumento da carga horária melhorará seguramente a qualidade do ensino, pois os estudantes no Rio Grande do Sul ficam pouco tempo na escola.
- B) Visto que o tempo é bem aproveitado na escola, não há necessidade de aumento da carga horária escolar.
- C) Existem adequadas condições estruturais no Rio Grande do Sul para o funcionamento escolar.
- D) Apenas mais tempo em sala de aula não é garantia de qualidade no rendimento escolar.
- E) A qualidade escolar não é instrumento para conquistar o mercado de trabalho futuro.

**Questão 02**

O nexos **embora** (ℓ. 1) significa

- A) adição.
- B) causalidade.
- C) finalidade.
- D) conclusão.
- E) concessão.

**Questão 03**

Na frase “**Somando-se os minutos, que parecem poucos à primeira vista, o resultado são 10 dias a menos de aulas por ano.**” (ℓ. 9-11),

- I - as vírgulas separam elementos sintaticamente semelhantes e a crase é necessária por anteceder palavra feminina.
- II - as vírgulas intercalam uma oração explicativa e a crase é obrigatória em locuções dessa natureza.
- III - as vírgulas separam sujeito de predicado e a crase é facultativa diante de expressões adverbiais.
- IV - as vírgulas marcam uma pausa desnecessária tanto quanto é desnecessária a crase em questão.
- V - as vírgulas isolam adjunto adverbial deslocado e a crase se justifica pela obrigatoriedade do acento grave diante de locuções adverbiais.

Está correta

- A) apenas I.
- B) apenas II.
- C) apenas III.
- D) apenas IV.
- E) apenas V.

**Questão 04**

A forma verbal **obedeça** (ℓ. 1) pode ser substituída no texto, mantendo-se a preposição “a”, mas não necessariamente o mesmo significado, por

- A) aspire.
- B) estabeleça.
- C) queira.
- D) organize.
- E) deseje.

**Questão 05**

O uso de artigo definido antes de **alunos** (ℓ. 29) certifica

- A) que o escritor conhece os alunos em questão.
- B) a totalidade de uma categoria de pessoas.
- C) a existência de uma expressão indefinida.
- D) a referência a um termo já citado no texto.
- E) a existência de um substantivo abstrato.

**Questão 06**

O prefixo em **desnecessário** (ℓ. 23) ocorre em vários outros termos da língua portuguesa. Isso se dá em todas as palavras a seguir, à exceção de

- A) despreparo.
- B) desconsidera.
- C) destacar.
- D) destemido.
- E) descaracterizar.

**Questão 07**

Na frase “Mantêm-se **os alunos** em sala de aula por cinco horas diárias”, o termo destacado é, sintaticamente,

- A) objeto direto.
- B) complemento nominal.
- C) objeto indireto.
- D) sujeito simples.
- E) agente da passiva.

**Questão 08**

A palavra **interessem** (ℓ. 18) possui dois fonemas a menos do que o seu número de letras. Assinale a alternativa cuja palavra também apresente dois fonemas a menos que o número de letras.

- A) classificam
- B) alinham
- C) acompanham
- D) transparecem
- E) orgulhem-se

**Questão 09**

Na sentença “Os alunos, **que permanecem na escola por cinco horas diárias**, são meus amigos.”, a oração destacada pressupõe que:

- A) Diariamente, alguns alunos permanecem na escola por cinco horas.
- B) Todos os alunos, diariamente, permanecem na escola por cinco horas.
- C) Alguns alunos são meus amigos.
- D) Apenas os alunos em horário parcial são meus amigos.
- E) A metade dos alunos permanece na escola por cinco horas diariamente.

## FÍSICA

*Texto referência para as questões 10 e 11.*

Um ônibus espacial, como o *Endeavour*, é um veículo parcialmente reutilizável usado pela NASA para suas missões tripuladas. No momento do lançamento de um ônibus espacial, os sistemas de propulsão do veículo exercem uma força de aproximadamente 30.800.000 N. Uma curiosidade interessante é que a maior parte da "fumaça", liberada no lançamento, é na verdade vapor d'água, uma vez que, sob a base do foguete, existe um grande volume de água, como uma piscina, que é responsável pela absorção do calor no lançamento, dando a impressão de ser fumaça. Já em movimento no espaço livre, a *Endeavour* atinge velocidades em torno de 7.700 m/s. No seu retorno à Terra, o ônibus espacial passa por momentos críticos na sua reentrada na atmosfera, pois sai de um meio praticamente sem atrito e entra num meio cuja densidade aumenta com a redução de altitude, e, portanto, aumenta o atrito de contato.

### Questão 10

Suponha que a massa total da nave é de 200.000 kg. Em que intervalo de tempo a nave atingirá a velocidade mencionada acima, partindo do repouso e desconsiderando o atrito com o ar?

- A) 20 s
- B) 50 s
- C) 100 s
- D) 200 s
- E) 500 s

### Questão 11

Na mencionada geração de vapor de água, imagine que a piscina tenha um volume de água de 400.000 litros. A quantidade de calor absorvido pela piscina para todo o volume de água, a 30 °C, para gerar vapor de água, é de aproximadamente (Dados: 1 cal = 4,2 J, calor latente de vaporização da água = 540 cal/g, calor específico da água = 1,0 cal/g°C, densidade da água = 10<sup>3</sup> kg/m<sup>3</sup>)

- A) 2 x 10<sup>7</sup> cal.
- B) 2 x 10<sup>9</sup> cal.
- C) 2 x 10<sup>11</sup> cal.
- D) 2 x 10<sup>13</sup> cal.
- E) 2 x 10<sup>15</sup> cal.

### Questão 12

[...]

*Eu queria agradecer-te, Galileu,  
a inteligência das coisas que me deste.  
Eu,  
e quantos milhões de homens como eu*

*a quem tu esclareceste,  
ia jurar – que disparate, Galileu!  
– e jurava a pés juntos e apostava a cabeça  
sem a menor hesitação –  
que os corpos caem tanto mais depressa  
quanto mais pesados são.*

*Pois não é evidente, Galileu?  
Quem acredita que um penedo caia  
com a mesma rapidez que um botão de camisa ou que  
um seixo da praia?  
Esta era a inteligência que Deus nos deu.*

[...]

*Por isso, estoicamente, mansamente,  
resististe a todas as torturas,  
a todas as angústias, a todos os contratempos,  
enquanto eles, do alto inacessível das suas alturas,  
foram caindo,  
caindo,  
caindo,  
caindo sempre,  
e sempre,  
ininterruptamente,  
na razão direta dos quadrados dos tempos.*

(Um poema para Galileu, de Antônio Gedeão, Física na Escola, v.3, n.2, 2002, p.9-10)

Com base nos fragmentos do poema e desprezando a resistência do ar,

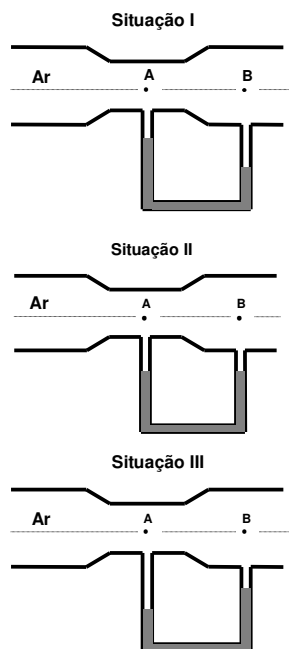
- I - os corpos mais pesados caem mais depressa.
- II - um penedo cai com a mesma rapidez que um botão de camisa.
- III - a altura de um corpo em queda é proporcional ao quadrado do tempo.
- IV - a velocidade de um corpo em queda é proporcional ao quadrado do tempo.

Está(ão) correta(s) apenas

- A) II.
- B) III.
- C) I e II.
- D) II e III.
- E) III e IV.

**Questão 13**

Em um sistema de ar condicionado central são utilizadas canalizações para transportar o ar de um ponto a outro. Nessas canalizações podem existir estrangulamentos do fluxo de ar, conforme representado nas figuras abaixo. Em um experimento, acoplou-se a uma dessas canalizações um tubo em “U” contendo água, sendo um dos braços do tubo conectado a um orifício na região do estrangulamento, cuja velocidade do ar no ponto A indicado é  $v_A$ , e o outro braço conectado a um orifício na região sem estrangulamento, cuja velocidade do ar no ponto B indicado é  $v_B$ , conforme representado nas figuras abaixo.



É correto afirmar que, em uma observação experimental com esse arranjo, é esperada a situação representada em

- A) I, em que  $v_A < v_B$ .
- B) I, em que  $v_A > v_B$ .
- C) II, em que  $v_A = v_B$ .
- D) III, em que  $v_A < v_B$ .
- E) III, em que  $v_A > v_B$ .

**Questão 14**

O disco do tipo Blu-ray (Blu-ray Disc) é um meio de armazenamento ótico de informações digitais projetado para alta capacidade de armazenamento de dados e utilizado, por exemplo, para armazenar vídeos de alta definição. O disco do tipo Blu-ray é uma evolução tecnológica em relação ao disco digital do tipo DVD (Digital Video Disc). Para efetuar a leitura de dados armazenados em um disco do tipo DVD, é utilizado um *laser* vermelho de comprimento de onda de  $650 \times 10^{-9}$  m; e, para um disco do tipo Blu-ray, um *laser* azul-violeta de comprimento de onda  $405 \times 10^{-9}$  m.

Com base nessas afirmativas,

- I - as ondas emitidas de ambos os *lasers* são de natureza eletromagnética.
- II - a frequência associada a um fóton do *laser* para leitura do disco do tipo DVD é maior do que a de um fóton do *laser* para leitura do disco do tipo Blu-ray.
- III - a energia de um fóton do *laser* para leitura do disco do tipo Blu-ray é cerca de 1,6 vezes maior do que a de um fóton do *laser* para leitura do disco do tipo DVD.

Está(ão) correta(s) apenas

- A) I.
- B) II.
- C) I e II.
- D) I e III.
- E) II e III.

**Questão 15**

Suponha que você receba 6 m de um fio especial para resistores de aquecimento (usados em enrolamentos de chuveiros), de resistência igual a  $24 \Omega$ . Em qual das seguintes situações será possível obter maior produção de calor, utilizando uma diferença de potencial de 220 V?

- A) Enrolando o fio numa única bobina.
- B) Cortando o fio ao meio e fazendo duas bobinas separadas.
- C) Cortando o fio em três partes iguais e fazendo três bobinas separadas.
- D) Cortando o fio em quatro partes iguais e fazendo quatro bobinas separadas.
- E) Nas quatro alternativas acima a produção de calor será a mesma.

**BIOLOGIA****Questão 16**

Considere os itens abaixo:

- I - Participam da respiração celular.
- II - Participam da digestão intracelular.
- III - Contêm ácidos nucleicos.
- IV - Se autoduplicam.
- V - Participam da secreção celular.

A sequência correta, para as mitocôndrias, é

- A) I, II e III.
- B) I, III e IV.
- C) II, III e IV
- D) II, III e V.
- E) III, IV e V.

**Questão 17**

Análise as frases sobre os mamíferos.

- I - São animais homeotermos.
- II - Apresentam fecundação interna e desenvolvimento interno do embrião.
- III - Os mamíferos marinhos, como a baleia, têm respiração branquial.

Está(ão) correta(s) apenas

- A) I.
- B) II.
- C) III.
- D) I e II.
- E) I e III.

**Questão 18**

Considere os tipos de fibras musculares e as ações a seguir:

- I - Cardíaca,
- II - Estriada,
- III - Lisa;
- a - contração involuntária e lenta,
- b - contração voluntária e, em geral, vigorosa,
- c - contração involuntária e rápida.

Assinale a alternativa que associa corretamente os tipos de fibras musculares com sua respectiva ação.

- A) I a – II b – III c
- B) I a – II c – III b
- C) I b – II a – III c
- D) I c – II a – III c
- E) I c – II b – III a

**Questão 19**

Um homem que possui o grupo sanguíneo Rh<sup>+</sup> heterozigoto casa-se com uma mulher Rh<sup>-</sup>. Em relação aos possíveis filhos do casal, é correto afirmar que

- A) o primeiro filho será Rh<sup>+</sup>.
- B) todos os filhos serão Rh<sup>+</sup>.
- C) os filhos serão Rh<sup>+</sup> e/ou Rh<sup>-</sup>.
- D) os filhos do sexo masculino serão Rh<sup>-</sup>.
- E) não existe a possibilidade de os filhos terem eritroblastose fetal.

**Questão 20**

Qualquer área cuja vegetação foi desmatada apresentará, com tempo, uma sequência de cobertura vegetal que poderá terminar como uma floresta. Nesse caso, a floresta representa

- A) o ecótono.
- B) a ecésis.
- C) a sucessão.
- D) o biótipo.
- E) o clímax.

**Questão 21**

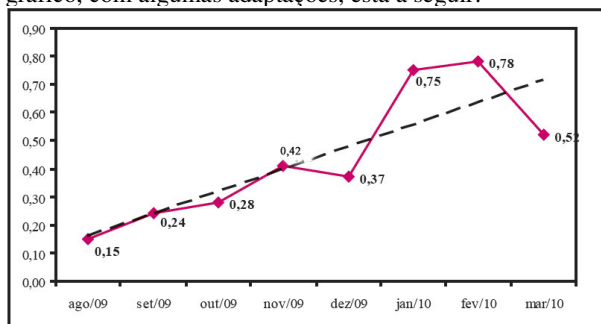
Na maioria das angiospermas os frutos e as sementes se desenvolvem, respectivamente, a partir das estruturas florais

- A) do óvulo fecundado e do ovário.
- B) do cálice e da corola.
- C) da oosfera fecundada e do tubo polínico.
- D) do tubo polínico e do ovário fecundado.
- E) do ovário e do óvulo fecundado.

# MATEMÁTICA

## Questão 22

O Boletim Índice do Custo de Vida de Santa Maria (ICVSM), editado pelo Centro Universitário Franciscano, na sua edição de maio de 2010, apresentou um gráfico com os índices de agosto de 2009 até março de 2010. O referido gráfico, com algumas adaptações, está a seguir:



Evolução do Índice de Preços ao Consumidor Amplo (IPCA), nos últimos 8 meses (em %). Fonte: ICVSM nº48 – maio/2010.

O Boletim diz ainda que “Convencer o governo a cortar gastos em ano eleitoral, nem pensar. Então é preciso encontrar alternativa para financiar o déficit público num cenário em que a linha de tendência da inflação é nitidamente ascendente.”

Se a inflação medida pelo IPCA seguir a linha de tendência indicada pelo gráfico, considerando que essa é uma reta que passa sobre os valores 0,24 e 0,42, a inflação no mês de julho de 2010 será de, aproximadamente,

- A) 0,742.
- B) 1,032.
- C) 1,14.
- D) 1,179.
- E) 1,5.

## Questão 23

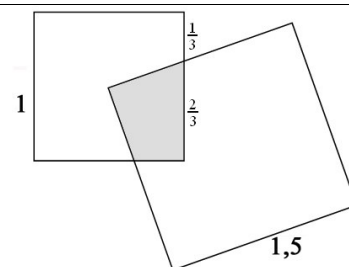
Sobre a distribuição de energia elétrica incide ICMS na ordem de 25% sobre o valor total da fatura (consumo + ICMS). Desta forma, o total da fatura de energia elétrica para um consumo no valor de R\$ 84,00 é

- A) R\$ 93,00.
- B) R\$ 100,00.
- C) R\$ 105,00.
- D) R\$ 112,00.
- E) R\$ 115,00.

## Questão 24

Um quadrado de 1,5 cm de lado tem um de seus vértices no centro de outro quadrado de 1 cm de lado. O lado do maior corta o menor a um terço de seu comprimento, como mostra a figura. A área da superfície comum aos dois quadrados mede

- A) 0,15 cm<sup>2</sup>.
- B) 0,25 cm<sup>2</sup>.
- C) 0,35 cm<sup>2</sup>.
- D) 0,4 cm<sup>2</sup>.
- E) 0,75 cm<sup>2</sup>.



## Questão 25

Considere a matriz  $A = \begin{bmatrix} x & 2yi \\ 5+2i & i+2 \end{bmatrix}$ , onde  $i$  é a unidade imaginária. Se  $\det A = 24$ , então  $x + y$  vale

- A) 10.
- B)  $10 + i$ .
- C)  $12 - 9i$ .
- D) 13.
- E) 11.

## Questão 26

O lucro de uma empresa é determinado pela diferença entre a sua receita e o seu custo, enquanto a receita é o produto entre o preço de venda e a quantidade vendida. Se o custo mensal para fabricar aparelhos de jantar é dado pela equação  $C(x) = 2000 + 10x - 0,01x^2$  e a fábrica consegue vender  $x$  aparelhos por mês a R\$( $300 - 1,01x$ ) por aparelho, a quantidade  $x$  para que o lucro seja máximo é

- A) 95.
- B) 120.
- C) 145.
- D) 160.
- E) 200.

## Questão 27

Os números 3,  $\log_2 x$  e  $\log_3 y$  estão simultaneamente em PA e em PG; assim,  $x + y$  vale

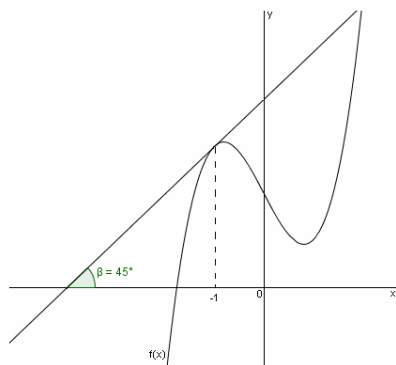
- A) 0.
- B) 1.
- C) 27.
- D) 35.
- E) 52.



**Questão 28**

A reta da figura abaixo tangencia a função  $f(x) = x^3 - 2x + 2$  em  $x = -1$ . A equação desta reta é

- A)  $y = x + 5$ .
- B)  $y = 2x + 3$ .
- C)  $y = x + 4$ .
- D)  $y = 2x - 5$ .
- E)  $y = -x - 4$ .

**Questão 29**

Dado o avanço da tecnologia e o aumento crescente da necessidade de códigos de segurança, muitas empresas usam sistemas de códigos para identificação de seus colaboradores, no acesso aos computadores.

Considerando que, num sistema de senhas de uma empresa, as senhas são indicadas por duas vogais seguidas de dois dígitos, o número máximo de senhas que pode ser produzido nesse sistema é

- A) 1.500.
- B) 2.025.
- C) 2.450.
- D) 2.500.
- E) 6.500.

**Questão 30**

**CILINDRADA** - É o volume de gás gerado pelo percurso do pistão no cilindro do motor. Nos motores de mais de um cilindro, a cilindrada é a soma dos volumes de gás de todos os cilindros. Assim, um carro 1.0 possui uma cilindrada de  $1000 \text{ cm}^3$  para os 4 cilindros. Desta forma, se colocássemos o volume de apenas um cilindro de um carro 2.0 num cubo, este cubo teria uma aresta com

- a) menos de 7,5 cm.
- b) entre 7,5 e 8 cm.
- c) entre 8 e 8,5 cm.
- d) entre 8,5 e 9 cm.
- e) mais de 9 cm.

**QUÍMICA****Questão 31**

Considere os seguintes materiais:

- I - Água,
- II - Salmoura diluída,
- III - Água potável,
- IV - Grafite,
- V -  $O_2$ ,
- VI -  $O_3$ ,
- VII - Ar atmosférico não poluído,
- VIII - Prata,
- IX - Gasolina,
- X - Álcool hidratado (etanol a 94° GL),
- XI - Fósforo branco,
- XII - Vinho.

Qual a proposição correta em relação aos materiais citados?

- A) São substâncias puras I, V, VI e VII.
- B) São misturas homogêneas II, III, VII, IX e X.
- C) São isótopos entre si V e VI.
- D) Os componentes de II podem ser separados por filtração.
- E) São substâncias compostas IV, VI, VIII, XI e XII.

**Questão 32**

Qual das quantidades a seguir tem maior massa?

- A) 1 mol de ácido sulfúrico.
- B)  $6,02 \times 10^{23}$  moléculas de hidrogênio ( $H_2$ ).
- C) 22,4 litros de gás carbônico ( $CO_2$ ) nas CNTP.
- D) 70 g de água.
- E) 0,5 mol de átomos de ferro.

**Questão 33**

Relacionando-se os pares de compostos isômeros com o tipo de isomeria existente entre eles, qual a soma obtida na segunda coluna?

Primeira coluna	Segunda coluna
1- Pentano e metilbutano	( ) Isômeros de posição
2- Propanol-1 e propanol-2	( ) Isômeros de compensação
3- Éter dietílico e éter metilpropílico	( ) Isômeros de cadeia
4- Ácido acético e acetato de metila	( ) Isômeros de função
5- Etanal e etenol	( ) Tautômeros
6- Propanona e propanal	
Total _____	

- A) 15  
B) 16  
C) 17  
D) 18  
E) 19

**Questão 34**

Analise as proposições.

- I - A fotossíntese utiliza a energia do sol para formar glicose ( $C_6H_{12}O_6$ ) a partir de  $CO_2$  e  $H_2O$ ; portanto, essa reação tem um  $\Delta H$  negativo.
- II - Quando o sangue passa pelos pulmões, ocorre a sua arterialização, isto é, transformação de venoso para arterial, mecanismo este que se dá pela entrada de  $O_2$  na circulação e saída do  $CO_2$ . A reação  $Hb + O_2 \rightleftharpoons HbO_2$  ocorre nas hemácias e, quando o sangue passa pelos pulmões, ela se desloca para a direita, devido ao aumento da concentração do  $O_2$ . ( $Hb$  = hemoglobina).
- III - Para realizarem seus trabalhos biológicos os animais utilizam a energia armazenada no ATP; portanto, a formação desta substância envolve um processo endotérmico.
- IV - Na geladeira, os alimentos duram cerca de 4 vezes mais que em temperatura ambiente ( $25^\circ C$ ), devido à menor velocidade das reações envolvidas no apodrecimento de alimentos, em baixas temperaturas.

Estão corretas

- A) apenas I e II.  
B) apenas I e III.  
C) apenas II e IV.  
D) apenas II, III e IV.  
E) I, II, III e IV.

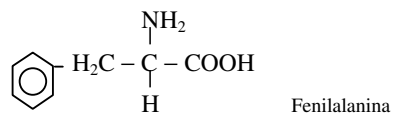
**Questão 35**

Em relação às ligações químicas, qual a proposição **incorreta**?

- A) Os compostos iônicos, como o cloreto de sódio ( $NaCl$ ), apresentam as propriedades: sólidos nas CNTP, bons condutores de eletricidade quando em solução aquosa e elevados pontos de ebulição.
- B) O composto formado pelos elementos cloro ( $z = 17$ ) e cálcio ( $z = 20$ ) apresenta ligação iônica e fórmula  $CaCl_2$ .
- C) A ligação entre átomos iguais para formar moléculas diatômicas é sempre do tipo covalente.
- D) No processo de ebulição das substâncias  $H_2$ ,  $H_2O$ ,  $NH_3$ ,  $H_3C-NH_2$ ,  $HCl$  e  $H_3C-CH_2-OH$  são rompidas pontes de hidrogênio.
- E) As moléculas  $C_2H_2$ ,  $CO_2$  e  $N_2$  apresentam forma geométrica linear e o  $CCl_4$ , forma geométrica tetraédrica.

**Questão 36**

A fenilcetonúria é uma doença grave que, se não for diagnosticada e tratada imediatamente, pode provocar retardo mental, falha em andar e falar, convulsões etc. nas crianças. É provocada por um erro inato do metabolismo dos aminoácidos, devido à deficiência de enzimas específicas, o que provoca níveis elevados de fenilalanina no organismo, desencadeando a doença. Devido à grande incidência da doença (1:11.000), nos rótulos deve constar se os alimentos contêm ou não fenilalanina.



Em relação à fenilalanina, qual a proposição correta?

- A) Apresenta os grupos funcionais ácido carboxílico e amina.
- B) Não apresenta isomeria ótica.
- C) A cadeia carbônica acíclica é saturada, heterogênea e ramificada.
- D) Apresenta somente carbonos primários e secundários.
- E) Sua fórmula molecular é  $C_9H_6NO_2$ .

**LITERATURA****Questão 37**

Com relação à linguagem literária, Carlos Reis afirma que “a postulação do discurso literário como resultado de um ato discursivo capaz de suscitar determinados efeitos [...] decorre diretamente da relevância que se reconhece à instância receptiva, como instância decisiva ao reconhecimento da literariedade (REIS, Carlos. **O conhecimento da literatura**. Coimbra: Almedina, 1997, p. 111). A partir da afirmação do teórico e seguindo a perspectiva de Roman Jakobson, ao descrever as propriedades linguísticas do discurso literário (literariedade), assinale a alternativa que apresenta a função predominante em um texto literário:

- A) Emotiva.
- B) Fática.
- C) Poética.
- D) Conativa.
- E) Metalinguística.

**Questão 38**

Leia, com atenção, o poema que segue:

*Ofendi-vos, Meu Deus, bem é verdade,  
É verdade, Meu Deus, que hei delinquido,  
Delinquido vos tenho, e ofendido,  
Ofendido vos tem minha maldade.*

*Maldade, que encaminha à vaidade,  
Vaidade, que todo me há vencido;  
Vencido quero ver-me, e arrependido,  
Arrependido a tanta enormidade.*

*Arrependido estou de coração,  
De coração vos busco, dai-me os braços,  
Abraços, que me rendem vossa luz.*

*Luz que claro me mostra a salvação,  
A salvação pretendo em tais abraços,  
Misericórdia, Amor, Jesus, Jesus.*

Analise as afirmativas:

- I - Trata-se de \_\_\_\_\_, de Gregório de Matos, que revela traços da escola barroca.
- II - Os dois primeiros quartetos apresentam a ideia de pecado e as duas últimas estrofes, a ideia de \_\_\_\_\_.

Assinale a alternativa cujos termos completam corretamente as afirmativas I e II.

- A) I – um soneto II – arrependimento
- B) I – uma trova II – repulsa
- C) I – uma elegia II – revelação
- D) I – uma ode II – iluminação
- E) I – uma canção II – dispersão

**Questão 39**

Machado de Assis é o nome mais importante do Realismo Brasileiro. É dele o romance \_\_\_\_\_, cuja temática gira em torno da história de um professor mineiro que, ao deixar todos os seus bens, estabelece a condição de o herdeiro cuidar de seu cão, o qual, ironicamente, tem o nome de seu dono. Assinale a alternativa que apresenta, corretamente, o título do romance cujo assunto foi referido.

- A) **Dom Casmurro**
- B) **Quincas Borba**
- C) **Memórias póstumas de Brás Cubas**
- D) **Iaiá Garcia**
- E) **Esaú e Jacó**

**Questão 40**

De acordo com Noemi Jaffe, “segundo pontos de vista distintos, [o texto é] uma colagem, uma bricolagem, um mosaico ou uma rapsódia. O certo é que se trata de uma montagem intencionalmente confusa de inúmeras fontes pessoais e alheias, eruditas e populares, nacionais e estrangeiras, o que termina por estabelecer uma língua brasileira e uma leitura crítica do Brasil, uma mitologia contemporânea, carregada de significações linguísticas, psicanalíticas e antropológicas” (**Folha explica**. São Paulo: Publifolha, 2001, p. 18,19).

A alternativa que apresenta o título do texto a que se refere a citação é:

- A) **Dois irmãos**, de Milton Hatoum.
- B) **A moreninha**, Joaquim Manuel de Macedo.
- C) **A volta do gato preto**, de Erico Verissimo.
- D) **Macunaíma**, de Mário de Andrade.
- E) **Iracema**, de José de Alencar.

**Questão 41**

De um modo geral, as personagens de \_\_\_\_\_ representam a vivência alienada dos centros urbanos e certa inadaptação ao mundo, o que se revela por uma escrita marcada pelo fluxo da consciência e subjetividade, sendo o conto \_\_\_\_\_ um exemplo.

Assinale a alternativa que completa corretamente as lacunas.

- A) Jorge Amado; “A morte e a morte de Quincas Berro D’Água”.
- B) João Simões Lopes Neto; “O mate do João Cardoso”.
- C) Manuel Bandeira; “Pneumotórax”.
- D) Caio Fernando Abreu; “Uma ideia confusa”.
- E) Clarice Lispector; “Amor”.

**Questão 42**

Considerando-se que o título de um poema constitui, em geral, certa síntese da unidade temática de seus principais sentidos, associe os versos de Mario Quintana, da coluna esquerda, com seus respectivos títulos, na coluna direita:

- |   |                   |
|---|-------------------|
| I - “O seguro morreu de guarda-chuva”.                                      | ( ) CLOPT! CLOPT! |
| II - “É a ruazinha que tosse, tosse, engasgada com .... o homem da muleta”. | ( ) CARRETO       |
| III - “Amar é mudar a alma de casa”.  | ( ) PROVÉRPIO     |

Assinale a alternativa que apresenta a sequência correta da coluna da direita.

- A) I – III – II  
 B) II – I – III  
 C) III – II – I  
 D) II – III – I  
 E) III – I – II

**GEOGRAFIA****Questão 43**

As formas da superfície da terra são explicadas pela dinâmica geomorfológica, resultante de processos do passado e do presente, ou seja, sob transformações lineares ou esporádicas e episódicas, direcionadas pelo tempo. O terremoto ocorrido no início de 2010, no Chile, atingiu 8,8 graus na escala Richter, deslocando o eixo de rotação da terra, em 8 centímetros, causando efeitos catastróficos sobre o território desta nação latino-americana. Este fato geográfico pode conduzir às seguintes conclusões. Assinale a alternativa correta:

- I - A ocorrência de terremotos está ligada a três tipos de causas: desmoronamentos internos, vulcanismos e tectonismos.  
 II - As áreas de território chileno mais atingidas foram as próximas ao hipocentro, local de origem do terremoto.  
 III - O Chile localiza-se próximo à placa de Nazca, o que explica a atividade sísmica.  
 IV - Os avanços técnico-científicos podem contribuir no planejamento de medidas amenizadoras para os efeitos de catástrofes naturais.  
 V - Os tsunâmis, conjunto de ondas de grande comprimento e velocidade, provocadas por deslocamentos de placas tectônicas, são frequentes nos mares do Pacífico, Índico e Atlântico.

Estão corretas

- A) apenas I, II e III  
 B) apenas I, III, e IV  
 C) apenas I, II, IV e V  
 D) apenas I, II, III e IV  
 E) apenas II, III, IV e V.

**Questão 44**

O processo de urbanização moderna está associado à incorporação de tecnologias sobre as atividades urbanas e rurais, desenvolvidas pela industrialização. A urbanização se deu de forma diferenciada sobre o mundo, manifestando diferentes formas de organização do espaço, tanto sob aspectos políticos como sócio-econômicos, ambientais e culturais. A partir das ideias acima, é **incorreto** afirmar que:

- A) O capitalismo constitui fator interferente no processo de urbanização moderna.  
 B) O destino dos resíduos sólidos representa grave problema ambiental, para nações do mundo inteiro, tendo como principal causa a desenfreada atitude consumista da população.  
 C) A poluição atmosférica constitui um dos problemas das cidades, tanto de países desenvolvidos quanto subdesenvolvidos, como se percebe no Japão e no México, respectivamente.  
 D) A segregação étnica é observada apenas em cidades de nações subdesenvolvidas, como consequência da segregação econômica.  
 E) A segregação espacial observada em cidades de países subdesenvolvidos é provocada pela segregação econômica, caracterizando a paisagem urbana com ocupação desordenada de áreas consideradas de risco à qualidade da vida humana.

**Questão 45**

A explosão econômica da China, numa simetria impiedosa, promoveu um mal de impacto equivalente: o colapso ambiental. Na corrida para tornar-se a próxima superpotência mundial, a China não só está exaurindo seus rios e aquíferos como também poluindo o que resta, em caráter tão irreversível que o Banco Mundial alerta sobre as “consequências catastróficas para as gerações futuras”. Se parece exagero, basta ver o que já ocorre na bacia do rio Amarelo. O alastramento dos desertos está criando um bolsão de pó imenso, que poderá derrubar a produção de grãos, expulsando da terra milhões de “refugiados ambientais”. (Revista Nacional Geographic. Nº 98. Maio 2008. Ano 9.)

O fragmento acima fala de contradições entre o crescimento econômico chinês e os processos de degradação ambiental. Assinale a alternativa correta acerca de aspectos da economia chinesa.

- A) A navegação fluvial é o principal meio de transporte da China, com 160.000 km de vias navegáveis.  
 B) A China do oeste é densamente povoada e caracterizada por atividades adaptadas aos ambientes montanhosos e desérticos.  
 C) A criação das chamadas Zonas Econômicas Especiais constituíram verdadeiro impulso à economia chinesa, eliminando em 100% o desemprego e as migrações internas.  
 D) A agricultura de irrigação desenvolvida em território chinês incorpora intensa tecnologia e, portanto, reduzida mão-de-obra.  
 E) A abertura econômica vem gradativamente incorporando estruturas capitalistas sobre a vida da população, garantindo a modernização da produção agrícola, reestruturação da atividade industrial e consequente diminuição das desigualdades sociais.

**Questão 46**

Especialistas de universidades norte-americanas elaboraram o Índice de Sustentabilidade. O Brasil, no ano de 2002, ocupava a 20ª posição entre 142 países. Os indicadores considerados para esta classificação abrangem variáveis que incluam informações ambientais, sociais e institucionais. Associe as colunas.

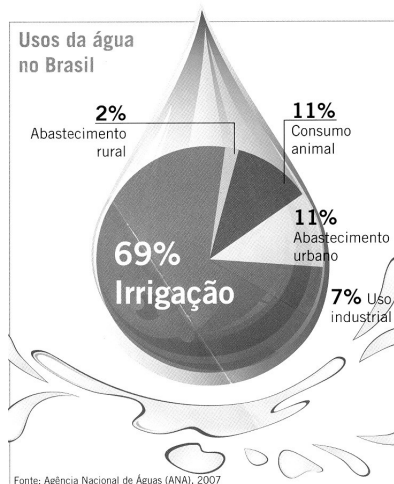
- |   |   |
|---|---|
| I - Impactos ambientais na Amazônia         | ( ) Agropecuária → arenização                       |
| II - Impactos ambientais no Cerrado         | ( ) Pecuária extensiva → devastação da vegetação    |
| III - Impactos ambientais na Mata Atlântica | ( ) Cultura de cana-de-açúcar e café → desmatamento |
| IV - Impactos ambientais na Caatinga        | ( ) Agropecuária → invasão de terra e garimpos      |
| V - Impactos ambientais nos Campos Sulinos  | ( ) Extrativismo mineral → queimadas e desmatamento |

Assinale a alternativa correta

- A) I, II, III, IV e V.  
 B) II, I, V, IV e III.  
 C) V, IV, III, II e I.  
 D) III, II, IV, V e I.  
 E) V, IV, III, I e II.

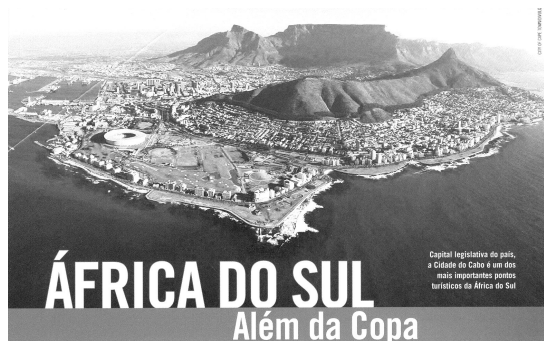
**Questão 47**

A crise socioambiental mundial aponta para severos problemas, especialmente sobre três aspectos: água, energia e alimentos. Apesar de a produção de alimentos ter aumentado de modo geral em quase todo o mundo, a má distribuição desses recursos causa, em certas regiões, o agravamento da questão da fome e da desnutrição. O acesso a uma alimentação adequada faz parte das necessidades do homem e é considerado um direito humano, conforme a ONU. O progresso do setor agrícola contribui fundamentalmente para que se atinja aumento da renda das pessoas, bem como maior consumo de energia.

**Quantidade de água necessária nas produções agrícolas**

A partir das informações, é correto afirmar que:

- A) A irrigação das culturas agrícolas só é possível de ser realizada com a utilização de tecnologias de ponta e caras.  
 B) A soja, que constitui um dos principais produtos utilizados na alimentação dos brasileiros, necessita de grande quantidade de água para sua manutenção.  
 C) No Brasil, grande parte das lavouras utiliza a irrigação como técnica de produção agrícola.  
 D) A produtividade agrícola associada à otimização do uso da água representa esforços com vista à sustentabilidade.  
 E) A preservação dos mananciais deve estar associada a medidas de conservação do solo, evitando, assim, a prática de plantio em curva de nível.

**Questão 48**

Considerado “berço da humanidade”, o país é hoje um dos mais importantes do continente africano. Destacado, na atualidade, por sediar a Copa do Mundo Fifa 2010 e pela fama de sua diversidade animal, mineral e energética, vive um tempo de paz e visibilidade de seu patrimônio cultural e ambiental. A história da nação sul-africana registrou episódios da forte violência à existência humana, por meio de processos de segregação racial motivados pela herança colonial. Sob a percepção de qualidade sócio-ambiental, o povo sul-africano ainda presentifica problemas de várias ordens.

Assinale a alternativa que aponta importante problema enfrentado pela população da África do Sul:

- A) Antiapartheid.  
 B) Apartheid social.  
 C) Boicote econômico.  
 D) Disputas tribais.  
 E) Radicalização de leis racistas.

**HISTÓRIA****Questão 49**

A baixa Idade Média consolida na Europa ocidental o sistema social que veio a ser conhecido como *feudalismo*. Sobre sua estrutura é correto afirmar que:

- A) O feudo era uma porção de terra que o rei confiava aos servos, em troca de bens naturais e serviços na guerra.
- B) O suserano enfeudava seus vassallos com “bens” ou direitos que podiam gerar rendimentos, em troca de solidariedade guerreira.
- C) Os servos eram ligados à terra, por meio de um salário, e não podiam ser separados desta, nem vendidos sem consentimento.
- D) O rei era sempre suserano ou vassallo de outro nobre, a quem devia fornecer servos e terras chamadas feudos.
- E) Os feudos eram ricas propriedades, nas quais os servos produziam, de forma comunal, para abastecer os celeiros do rei.

**Questão 50**

Figura 1: David de Donatello



Figura 2: David de Michelangelo

As esculturas acima mostram dois momentos do Renascimento italiano, com a separação de pouco mais de 50 anos. Mais que uma diferença de estilo dos escultores, a pouca semelhança entre as duas obras sugere uma incorporação mais profunda das características do período às obras artísticas. Seriam essas características:

- I - O uso exclusivo de temas bíblicos na arte e o aumento do poder da Igreja.
- II - A influência da cultura da Antiguidade Clássica tanto em termos visuais como no pensamento antropocêntrico.
- III - Uma importância nova dada ao estudo, à observação e à elaboração de técnicas tanto para a arte quanto para a construção do conhecimento.
- IV - Uma óbvia tentativa de se retornar ao mundo clássico e reconstruir suas características através das artes.

Aponte as que estão corretas

- A) apenas I e II.
- B) apenas I e III.
- C) apenas II e III.
- D) apenas I, II e III.
- E) I, II, III e IV.

**Questão 51**

*“Os antigos professores desta ciência – disse ele – prometiam tudo, mas nada realizavam. Os mestres modernos prometem muito pouco; sabem que os metais não podem ser transmutados e que o elixir da longa vida é uma quimera. Mas esses sábios, cujas mãos parecem apenas patinhar no sujo, ou cujos olhos parecem estar pregados aos microscópios e aos cadinhos, têm conseguido milagres. Eles penetram os recessos da natureza e mostram como ela funciona nos lugares mais ocultos. Sobem aos céus; descobriram como circula o sangue, e qual a natureza do ar que respiramos. Adquiriram novos e quase ilimitados poderes; podem comandar trovões no céu, reproduzir o terremoto, e até zombar do mundo invisível com suas sombras”* (SHELLEY, 1997).

O trecho acima pertence ao romance *Frankenstein*, escrito em 1816 por Mary Shelley. A autora faz aqui não apenas uma clara referência à ciência como era entendida pelos estudiosos de fins do século XVIII e início do século XIX, como também, especialmente, às pretensões e esperanças da mesma. Nas alternativas abaixo, marque a correta.

- A) É no Iluminismo que se situa o nascimento da ciência moderna e sua capacidade de decodificar o mundo natural, projetando alternativas que permitem aos seres humanos manipular a natureza.
- B) O progresso científico partiu unicamente dos conceitos da filosofia grega que, armazenada nos mosteiros medievais, foi a base da revolução científica do século XVII.
- C) A ciência moderna deve ser entendida unicamente como um subproduto do capitalismo.
- D) O século XVII é o grande marco da Revolução Científica, pois é nele que a introdução do Método Científico como base do saber vai estabelecer um índice de veracidade às afirmações sobre o conhecimento do mundo.
- E) O conhecimento científico se dá a partir de uma série de descobertas fortuitas que começam a ocorrer no Renascimento e que culminam na Revolução Industrial.

**Questão 52**

Figura 3: Desembarque de Escravos no Rio de Janeiro, Rugendas (Biblioteca Municipal de São Paulo).

A Idade Moderna não é responsável pelo surgimento da escravidão, mas foi nela que o infame comércio atingiu dimensão mundial. A historiografia, por muito tempo, ressaltou somente a dimensão do papel de vítimas ocupado pelos homens e mulheres da África aprisionados e vendidos como escravos. Atualmente, porém, interessa é compreender melhor como estes, de forma inteligente e criativa, resistiram ao cativeiro, elaboraram alternativas de conduta e forçaram seus senhores a negociarem repressões que iam além da chibata. Aponte, nas afirmações abaixo, aquela que está **incorreta**.

- A) Para o Brasil foi transportada uma miríade de grupos africanos de diferentes etnias e culturas, cujo embarque era feito, principalmente, nos portos da Guiné, Angola e Moçambique.
- B) A ampliação das revoltas escravas, no século XIX, aponta para um aumento de pressão sobre a sociedade escravista, em vista da libertação.
- C) A existência de quilombos foi muito mais ampla do que se pensava até bem recentemente, mas eles não constituíam apenas uma alternativa de fuga. De fato, os escravos também os usavam como forma de ameaça aos senhores para conquistarem privilégios que amenizavam o cativeiro.
- D) A pressão para o fim do tráfico só passa a ser feita a partir do início do século XIX e, no Brasil, só será efetiva após 1850, com a Lei Eusébio de Queiroz, o qual reafirma uma lei precedente, de 1831.
- E) No que se refere à escravidão, o Brasil foi tão somente um brinquedo nas mãos do capitalismo inglês e das pressões que este fazia, manipulando os interesses comerciais brasileiros.

**Questão 53**

As décadas de 1950 e 1960 formam um período de efervescência política no Brasil. Setores diversos da sociedade entraram em debate e, por vezes, em conflito, na busca para concretizar diferentes projetos políticos para o Brasil. Nesse contexto, insere-se a Campanha da Legalidade. Sobre ela e sobre o papel desempenhado pelo Rio Grande do Sul no caso, é correto afirmar que:

- A) Foi a campanha lançada pelo governador gaúcho Leonel Brizola que incentivou a luta pela manutenção da Constituição e do mandato do então vice-presidente João Goulart, em 1961.
- B) Foi a campanha liderada por Leonel Brizola que, a partir do Rio Grande do Sul, salvaguardou as instituições da República e da democracia, nos dias que sucederam o golpe de 1964.
- C) O uso do rádio pelo então governador do Rio Grande do Sul, Leonel Brizola, deu origem à chamada Rede da Legalidade, a qual exigia o retorno imediato do presidente Jânio Quadros, após sua abdicação.
- D) A campanha da legalidade via o parlamentarismo como única alternativa para garantir a democracia, após a crise entre o presidente João Goulart e os setores conservadores do Brasil, que temiam uma guinada do governo à esquerda.
- E) A campanha se deu em meio à crise gerada pela renúncia de Jânio Quadros e pela impossibilidade de João Goulart governar, pois este, em viagem à China, articulava, no Brasil, a mudança do governo para o regime parlamentar.

**Questão 54**

Quando os EUA lançaram sobre a cidade de Hiroshima a primeira bomba nuclear, não era apenas a II Guerra Mundial que estava sendo encerrada, mas, sim, estava tendo início uma nova era nas relações internacionais: a era atômica. A posse desse tipo de armamento passou a ser usada como um argumento de força entre as nações e deu início a uma corrida armamentista sem precedentes. Esse momento da história mundial foi chamado de Guerra Fria. Tendo esta em mente, aponte a alternativa **errada**.

- A) As guerras da Coreia, do Vietnã e a crise dos mísseis de Cuba foram períodos chamados “quentes” desses conflitos.
- B) Internamente, os EUA promoveram, nos anos 1950, uma grande perseguição aos que fossem suspeitos de simpatias comunistas. Esse período foi chamado de Caça às Bruxas ou Macartismo.
- C) A União Soviética (URSS) adotou uma política tolerante no que diz respeito aos países do leste europeu que se alinharam com o bloco socialista, permitindo ampla comunicação destes com o ocidente, tendo em vista fazer propaganda de seu regime político.
- D) A criação do estado de Israel, em 1948, atendeu igualmente aos interesses americanos de ter uma ponta de lança no Oriente Médio e também uma base próxima à URSS.
- E) A invasão do Afeganistão pela URSS levou os EUA a apoiarem grupos dissidentes, como os talibãs, que iniciaram uma guerrilha pela libertação do país e acabaram, depois da saída das tropas soviéticas, tomando o poder.



## ESPANHOL

## ACOSO ESCOLAR

El “bullying” en las escuelas de hoy

Por Silvina Cohen Imach, psicóloga.

1 “Violencia Escolar” o “violencia en las escuelas” son distintas formas en que designa un modo de agresión. Ella se nos presenta en nuestros tiempos como un síntoma social, un emergente de nuestra 5 cultura y sociedad, y que hoy comienza a hablarse, a destaparse, pero que hasta hace unos años sólo latía desde lo oculto, funcionando en silencio. No significa que no existía, sino que era mudo.

Constituye un fenómeno tan viejo como las es- 10 cuelas. Por la experiencia clínica y a través de notas periodísticas, ni se conoce edades ni es privativo de una clase social; por el contrario, el acoso escolar puede surgir entre niños pre-escolares como hasta entre universitarios, y tanto en sectores em- 15 pobrecidos como en aquellos más favorecidos cultural y económicamente. El acoso escolar, denominado *bullying* por los especialistas, designa una forma de violencia propia de los espacios escolares, que incluye no sólo la violencia física, sino también 20 la agresión psicológica y moral que un alumno ejerce sobre otro, de un modo sistemático y con la intención de dañarlo.

El sello fundamental de esta y de otras formas de violencia es el abuso de poder que se descubre de- 25 trás del vínculo que se crea entre el agresor y su víctima; que pone en marcha un proceso de abuso de intimidación sistemáticos por parte de un niño hacia otro que no tiene posibilidades de defenderse.

El estudio de la situación de acoso escolar revela 30 siempre la existencia de un líder que, mediante ciertas estrategias (burlas, insultos, robos, golpes, rumores), controla no sólo a la víctima sino a la mayor parte de sus compañeros; una víctima, o varias, que se hallan en general en una situación de vulnerabi- 35 lidad o indefensión, por lo que se establece una relación desigual entre el abusador y su víctima. El grupo, sin querer, se va mimetizando con el agresor, y tomando sus características. Pero esta relación desigual entre el *bully* y su víctima no se da por 40 casualidad, o por la sola “perversidad” del agresor. Aparece allí donde hubo un aprendizaje de la violencia pero, principalmente, cuando hay una institución escolar que no se compromete, ya sea con la mirada o la escucha de parte de un adulto (director, 45 maestro, preceptor, o hasta ordenanza) capaz de generar la reinstauración de la ley.

Fuente: <http://www.lagaceta.com.ar/04/10/2008>.  
(Texto adaptado)

## Questão 55

Segundo o texto, é possível afirmar que

- A) é preciso criar um plano internacional de ação para a prevenção da violência escolar.
- B) a intenção do agressor é de somente ferir fisicamente a sua vítima.
- C) os maiores protagonistas dos casos de violência escolar são crianças da Educação Infantil.
- D) ocorre um abuso de poder do agressor com a sua vítima.
- E) a violência escolar é uma característica, exclusiva, de grupos sociais mais empobrecidos.

## Questão 56

Considerando o texto,

- I - o *bullying* é uma forma de violência escolar planejada, intencional e efêmera.
- II - o *bullying* é um fenômeno oriundo da educação secundária.
- III - os agredidos, normalmente, são vulneráveis aos agressores.

Está(ão) correta(s) apenas

- A) I.
- B) II.
- C) III.
- D) I e II.
- E) II e III.

## Questão 57

Os vocábulos *burlas* (ℓ. 31) e *insultos* (ℓ. 31) são, respectivamente, sinônimos de

- A) chismes – enojos.
- B) bufonadas – intachables.
- C) chanzas – afrontas.
- D) desaires – alabanzas.
- E) bromas – terços.

## Questão 58

As palavras sublinhadas estão **incorretamente** empregadas na alternativa:

- A) La violencia escolar es cualquier forma de maltrato psicológico, verbal o físico producido entre escolares.
- B) Los niños agredidos tienen mucho temor y enojo para solicitar ayuda.
- C) El acosado se muestra muy nervioso, triste y solitario en su vida cotidiana.
- D) Se necesita promover nuevas formas de buen trato y de no violencia activa en las escuelas.
- E) Ningún de ellos sabe cuando empezaron los insultos e golpes.

**Questão 59**

Qual das sentenças, abaixo, é verdadeira em relação às palavras do texto?

- A) Sino (ℓ. 8) es una conjunción.
- B) Sólo (ℓ. 19) es un adjetivo y se escribe con acento cuando se quiere evitar la confusión con el adverbio.
- C) Aprendizaje (ℓ. 41) es un adjetivo.
- D) Hacia (ℓ. 28) equivale a “até” y suele tener sentido espacial y temporal.
- E) Vulnerabilidad (ℓ. 34-35) es una heterotónica.

**Questão 60**

Assinale a alternativa que completa as lacunas corretamente.

Aunque \_\_\_\_\_ poquísimo, siempre aparece relajado y contento.

Yo nunca pienso que \_\_\_\_\_ ocurrir algo malo.

Aunque \_\_\_\_\_ la verdad, no nos dirá nada.

Mientras \_\_\_\_\_ enfermo, el niño no podrá ir al colegio.

Si \_\_\_\_\_ tiempo, habría ido a la escuela.

- A) duermes – vayamos – supiere – está – hubo
- B) duerme – vaya – sepa – esté – hubiera tenido
- C) dormid – fuere – sabe – estad – he tenido
- D) duerme – id – hubo sabido – estuviera – habías tenido
- E) duerma – fui – supo – habría estado – tenga

**INGLÊS****Toddlers who lie 'will do better'**

- 1 **Toddlers who tell lies early on are more likely to do well later, researchers claim.**



Researchers said most children lied

- 5 The complex brain processes involved in formulating a lie are an indicator of a child's early intelligence, they add. A Canadian study of 1,200 children aged two to 17 suggests those who are able to lie have reached an important developmental stage. Only a fifth of two-year-olds tested in the study were able to lie. But at age four, 90% were capable of lying, the study found. The rate increases with age to a peak at age 12.

**'Developmental milestone'**

- 10 The director of the Institute of Child Study at Toronto University, Dr Kang Lee, said: "Parents should not be alarmed if their child tells a fib."

- 15 "Their children are not going to turn out to be pathological liars. Almost all children lie."

"It is a sign that they have reached a new developmental milestone."

- 20 "Those who have better cognitive development lie because they can cover up their tracks."

This was because they had developed the ability to carry out a complex juggling act which involves keeping the truth at the back of their brains.

- 25 He added: "They even make bankers in later life." Dr Kang tested the children's honesty by telling them not to peek at a toy placed behind their backs while leaving the room.

- 30 He then monitored their reactions by video and returned to ask if they had turned around, checking their responses against the recording.

<http://news.bbc.co.uk/2/hi/education/10119297.stm>

Page last updated at 10:55 GMT, Monday, 17 May 2010 11:55 UK

**Questão 55**

No título do texto, *Toddlers who lie 'will do better'*, o emprego de “will” sugere claramente um(a)

- A) planejamento.
- B) intenção.
- C) previsão.
- D) sugestão.
- E) dúvida.

Questão 56	Questão 58
<p>O texto é uma notícia que apresenta resultados de uma pesquisa</p> <p>I - sobre crianças canadenses, em que são considerados fatores como faixa etária, desenvolvimento cognitivo e grau de instrução dos pais.</p> <p>II - canadense sobre os efeitos da mentira no desempenho cognitivo de crianças e suas consequências na fase adulta.</p> <p>III - sobre crianças canadenses que, devido à precária educação recebida dos pais, tornaram-se mentirosos patológicos na fase adulta.</p> <p>Está(ão) correta(s)</p> <p>A) apenas I.</p> <p>B) apenas II.</p> <p>C) apenas III.</p> <p>D) apenas I e III.</p> <p>E) apenas II e III.</p>	<p>Identifique os referentes dos seguintes termos, conforme empregados no texto:</p> <p>1) who (ℓ. 1)            ( ) Dr. Kang Lee</p> <p>2) they (ℓ. 13)        ( ) children</p> <p>3) their (ℓ. 24)        ( ) researchers</p> <p>4) He (ℓ. 34)           ( ) toddlers</p> <p>5) them (ℓ. 36)        ( ) parents</p> <p>A sequência correta é</p> <p>A) 4 – 2 – 5 – 1 – 3.</p> <p>B) 4 – 3 – 5 – 1 – 2.</p> <p>C) 4 – 5 – 2 – 1 – 3.</p> <p>D) 1 – 5 – 2 – 4 – 3.</p> <p>E) 1 – 3 – 5 – 4 – 2.</p>
Questão 57	Questão 59
<p>Analisar as seguintes afirmações sobre a pesquisa relatada no texto e identifique cada uma como verdadeira (V) ou falsa (F).</p> <p>( ) A pesquisa teve como participantes 1.200 crianças de 02 a 17 anos.</p> <p>( ) Uma análise mais precisa dos resultados da pesquisa revelou que a capacidade de formulação de inverdades diminui à medida em que aumenta a faixa etária das crianças.</p> <p>( ) Aos 12 anos de idade, a capacidade de formulação de inverdades pelas crianças atinge o seu ponto máximo.</p> <p>( ) Segundo o Dr. Kang Lee, o fato de a maioria das crianças elaborarem inverdades não deve ser motivo de preocupação para os pais, já que essa atitude representa um novo estágio no desenvolvimento infantil.</p> <p>( ) Segundo o Dr. Kang Lee, os pais devem ficar atentos para que seus filhos, que elaboram inverdades quando crianças, não se tornem mentirosos compulsivos na fase adulta.</p> <p>A sequência correta é</p> <p>A) V – F – F – V – F.</p> <p>B) V – V – F – V – F.</p> <p>C) F – F – F – V – V.</p> <p>D) F – V – F – V – V.</p> <p>E) V – F – V – V – F.</p>	<p>O conetivo “because”, conforme empregado na linha 30, sinaliza uma relação de _____ entre as orações e pode ser substituído, sem alteração de sentido, por _____.</p> <p>A) sequência – therefore</p> <p>B) sequência – whereas</p> <p>C) causa e efeito – while</p> <p>D) causa e efeito – whereas</p> <p>E) causa e efeito – for the reason that</p>
	Questão 60
	<p>Uma tradução adequada para o vocábulo “milestone”, conforme aparece nas linhas 21 e 28, seria</p> <p>A) habilidade.</p> <p>B) objetivo.</p> <p>C) conceito.</p> <p>D) paradigma.</p> <p>E) estágio.</p>

**GABARITO DAS PROVAS**

<b>Língua Portuguesa</b>	
<b>01.</b>	<b>D</b>
<b>02.</b>	<b>E</b>
<b>03.</b>	<b>B</b>
<b>04.</b>	<b>A</b>
<b>05.</b>	<b>B</b>
<b>06.</b>	<b>C</b>
<b>07.</b>	<b>D</b>
<b>08.</b>	<b>C</b>
<b>09.</b>	<b>B</b>

<b>Física</b>	
<b>10.</b>	<b>B</b>
<b>11.</b>	<b>C</b>
<b>12.</b>	<b>D</b>
<b>13.</b>	<b>B</b>
<b>14.</b>	<b>D</b>
<b>15.</b>	<b>D</b>

<b>Biologia</b>	
<b>16.</b>	<b>B</b>
<b>17.</b>	<b>D</b>
<b>18.</b>	<b>E</b>
<b>19.</b>	<b>C</b>
<b>20.</b>	<b>C</b>
<b>21.</b>	<b>E</b>

<b>Matemática</b>	
<b>22.</b>	<b>C</b>
<b>23.</b>	<b>D</b>
<b>24.</b>	<b>B</b>
<b>25.</b>	<b>E</b>
<b>26.</b>	<b>C</b>
<b>27.</b>	<b>D</b>
<b>28.</b>	<b>C</b>
<b>29.</b>	<b>D</b>
<b>30.</b>	<b>B</b>

<b>Química</b>	
<b>31.</b>	<b>B</b>
<b>32.</b>	<b>A</b>
<b>33.</b>	<b>C</b>
<b>34.</b>	<b>D</b>
<b>35.</b>	<b>D</b>
<b>36.</b>	<b>A</b>

<b>Literatura</b>	
<b>37.</b>	<b>C</b>
<b>38.</b>	<b>A</b>
<b>39.</b>	<b>B</b>
<b>40.</b>	<b>D</b>
<b>41.</b>	<b>E</b>
<b>42.</b>	<b>D</b>

<b>Geografia</b>	
<b>43.</b>	<b>B</b>
<b>44.</b>	<b>D</b>
<b>45.</b>	<b>A</b>
<b>46.</b>	<b>C</b>
<b>47.</b>	<b>D</b>
<b>48.</b>	<b>B</b>

<b>História</b>	
<b>49.</b>	<b>B</b>
<b>50.</b>	<b>C</b>
<b>51.</b>	<b>D</b>
<b>52.</b>	<b>E</b>
<b>53.</b>	<b>A</b>
<b>54.</b>	<b>C</b>

<b>Espanhol</b>	
<b>55.</b>	<b>D</b>
<b>56.</b>	<b>C</b>
<b>57.</b>	<b>C</b>
<b>58.</b>	<b>E</b>
<b>59.</b>	<b>A</b>
<b>60.</b>	<b>B</b>

<b>Inglês</b>	
<b>55.</b>	<b>C</b>
<b>56.</b>	<b>B</b>
<b>57.</b>	<b>E</b>
<b>58.</b>	<b>C</b>
<b>59.</b>	<b>E</b>
<b>60.</b>	<b>E</b>