

MATEMÁTICA**Questão 01**

A tabela abaixo mostra a temperatura da água do oceano Atlântico, num dado instante, em função da profundidade.

Profundidade (metros)	100	500
Temperatura ($^{\circ}\text{C}$)	21	7

Admitindo que a variação da temperatura seja linear entre as duas medições, a temperatura prevista para a profundidade de 200m, em $^{\circ}\text{C}$, é

- A) 16.
B) 16,5.
C) 17.
D) 17,5.
E) 18.

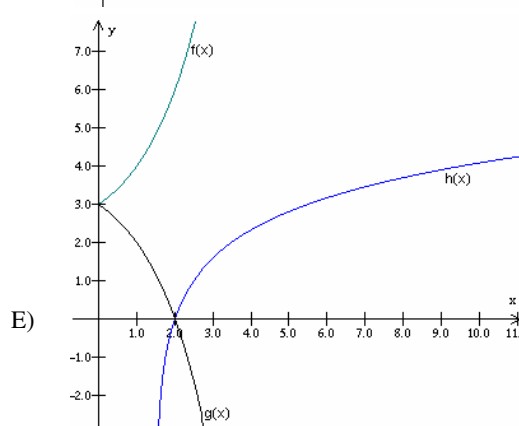
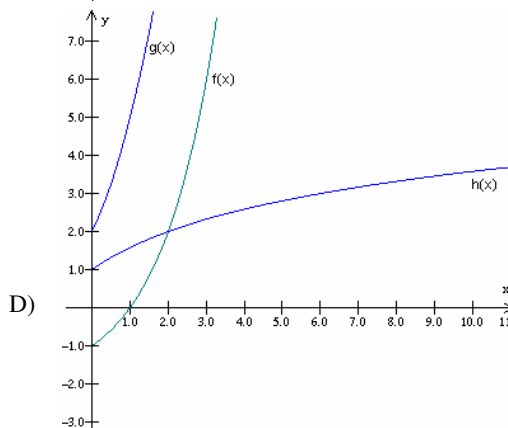
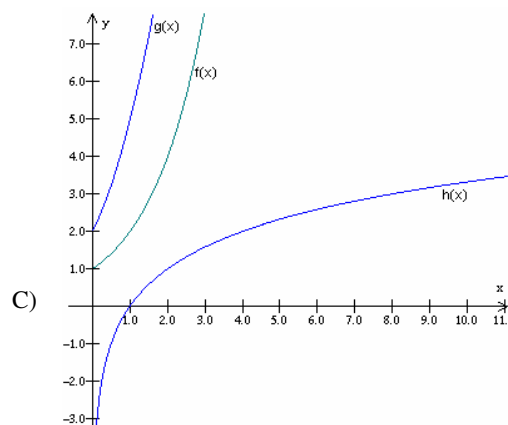
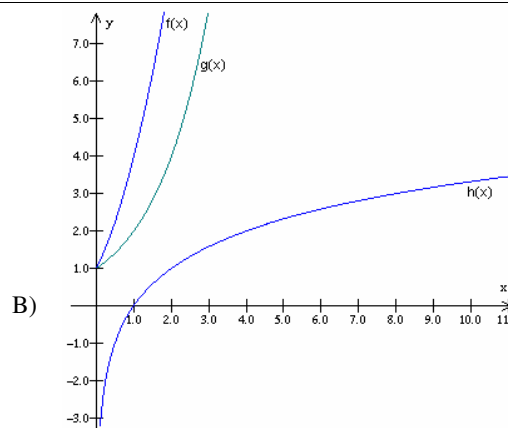
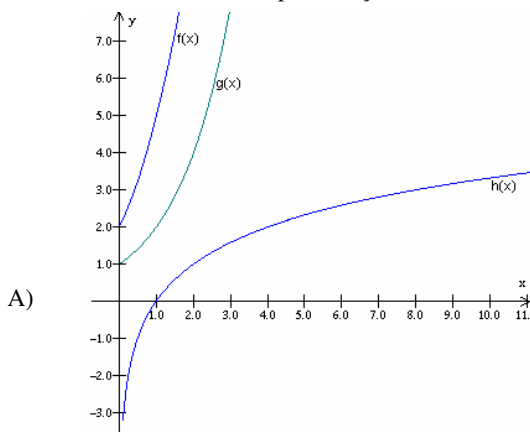
Questão 02

Num pronto atendimento de saúde trabalham 5 enfermeiras e 10 técnicas em enfermagem, devendo ficar de plantão sempre 1 enfermeira e 3 técnicas. O número de grupos de trabalho que podem ser formados, sabendo-se que Suzana, uma das enfermeiras, e Izabel, uma das técnicas, precisam ser escaladas sempre separadas, é de

- A) 1.200.
B) 240.
C) 480.
D) 564.
E) 720.

Questão 03

Considere as funções $f(x) = 2^x$, $g(x) = x^2 + 2x + 2$ e $h(x) = \log_2 x$, com $D_1 = \{x \in \mathbb{R}/x > 0\}$ o conjunto domínio de $h(x)$ e $D_2 = \{x \in \mathbb{R}/x \geq 0\}$ o conjunto domínio das funções $f(x)$ e $g(x)$. Os gráficos foram representados num mesmo sistema de eixos. A representação correta está em



Questão 04

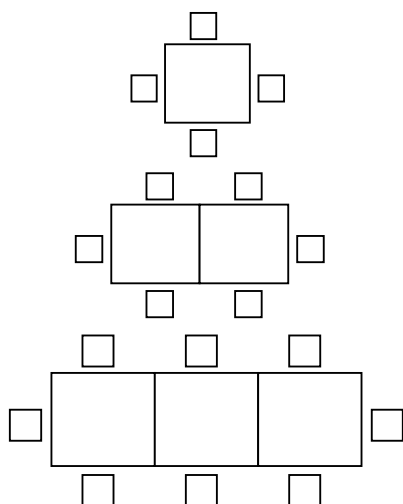
Um carro é denominado flex se ele pode ser abastecido com gasolina e/ou com álcool. A quilometragem percorrida, usando somente álcool, é 30% menor do que só com gasolina, por conta do seu menor poder calorífico em relação à gasolina. Com isso, o proprietário de um carro flexível em combustível, interessado em economizar, pode fazer alguns cálculos antes de optar por gasolina ou álcool.

Considerando que o preço do litro de gasolina é R\$2,64 e o do litro de álcool é R\$1,68, e um carro flex que faz 12 quilômetros por litro quando abastecido somente com gasolina, é correto afirmar que

- A) o custo por quilômetro rodado com gasolina será de R\$0,26/km, e, com álcool, R\$0,20/km. Portanto, será mais vantajoso abastecer com gasolina.
- B) o custo por quilômetro rodado com gasolina ou com álcool será o mesmo, R\$0,20/km. Portanto, financeiramente é indiferente abastecer com álcool ou com gasolina.
- C) o custo por quilômetro rodado com gasolina será de R\$0,24/km e, com álcool, R\$0,22/km. Portanto, uma economia de R\$0,02 por quilômetro rodado, quando abastecido com álcool.
- D) ao rodar 15.000 km em um ano (média brasileira), terá economizado R\$300,00, mantidos inalteráveis os preços da gasolina e do álcool, se abastecido somente com álcool.
- E) ao rodar 15.000 km/ano (média brasileira), se abastecido somente com álcool, terá economizado no mínimo R\$3.000,00 ao fim de um ano, mantidos inalteráveis os preços da gasolina e do álcool.

Questão 05

Num restaurante, as mesas de 4 lugares podem ser justapostas, tal como mostra a figura:



Um matemático, ao almoçar nesse restaurante, percebeu um padrão existente nesta formação de mesas quando são justapostas mais mesas.

Seguindo este padrão, até serem justapostas M mesas, a quantidade C de cadeiras é

- A) $C = 4M$.
- B) $C = 4M - 2$.
- C) $C = 2M + 2$.
- D) $C = 3M + 2$.
- E) $C = 2M - 2$.

Questão 06

O Triângulo das Bermudas fica próximo à costa do Sudeste dos Estados Unidos, no Oceano Atlântico, e suas extremidades atingem as proximidades de Bermuda, Miami e San Juan, em Porto Rico. Ele cobre cerca de 1,275 milhão de quilômetros quadrados.

Localização geográfica do Triângulo das Bermudas:



Fonte: Como tudo funciona: <http://pessoas.hsw.uol.com.br/triangulo-das-bermudas.htm>

Considere o Triângulo das Bermudas equilátero e $\sqrt{3} = 1,7$. Assim, a distância aproximada, entre Miami e San Juan, em quilômetros, é

- A) 1,5 milhão.
- B) 1,275 mil.
- C) 1,4 milhão.
- D) 1,7 mil.
- E) 0,85 milhão.

Questão 07

O ponteiro dos minutos de um relógio de parede mede 12 cm. A distância, em centímetros, que sua extremidade percorre em 20 minutos é

- A) 4π .
- B) 8π .
- C) 12π .
- D) 15π .
- E) 20π .

Questão 08

Uma empresa executará um projeto de construção de casas populares nos próximos dois meses. Essas casas estão planejadas em três modelos diferentes: A, B e C. Cada modelo possui uma quantidade de portas e janelas de acordo com a tabela abaixo:

Modelo	A	B	C
Aberturas			
PORTAS	3	4	5
JANELAS	3	5	6

Para o período de execução do projeto, a produção deverá seguir o cronograma dado pela seguinte tabela:

MESES	JANEIRO/2010	FEVEREIRO/2010
Modelo		
A	30	10
B	20	20
C	10	30

Nessas condições, a quantidade de portas e janelas a serem utilizadas é de

- A) 220 portas e 250 janelas em janeiro.
- B) 260 portas e 250 janelas em fevereiro.
- C) 220 portas e 310 janelas em fevereiro.
- D) 460 portas e 560 janelas nos dois meses.
- E) 720 portas e 840 janelas nos dois meses.

Questão 09

Uma indústria de sucos dispõe de dois modelos de embalagens, uma no formato de um prisma quadrangular regular e outra no formato de um cilindro reto, ambas com altura de 20 cm. A embalagem cilíndrica apresenta 8 cm de diâmetro e a aresta da base na embalagem em forma de prisma mede 7 cm.

Sabendo que a embalagem cilíndrica será comercializada por R\$2,00 e a embalagem na forma de prisma por R\$1,90, considerando $\pi = 3,14$, é correto afirmar que

- A) o volume da embalagem cilíndrica é menor que o volume da embalagem na forma de prisma.
- B) a diferença do preço, por litro de suco, entre as duas embalagens é inferior a R\$0,10.
- C) o preço, por litro de suco, na embalagem na forma de prisma, é de R\$1,90.
- D) o litro de suco em ambas as embalagens está com o mesmo preço.
- E) o volume da embalagem em forma de prisma é 30% menor que o da embalagem cilíndrica.

Questão 10

O ponto $B(0,1)$ pertence à circunferência $x^2 + y^2 + 4x + 5y = 6$. A equação da reta tangente a essa circunferência no ponto B é

- A) $4x + 7y - 7 = 0$.
- B) $7x + 4y - 4 = 0$.
- C) $-5/2x - 2y + 6 = 0$.
- D) $4x + 5y - 6 = 0$.
- E) $x + y - 6 = 0$.

Questão 11

Os valores de z^2 , z^4 e z^6 , para $z = 2\left(\cos \frac{\pi}{6} + i \operatorname{sen} \frac{\pi}{6}\right)$, são, respectivamente,

- A) $2(1 - \sqrt{3}i)$, $8(-1 - \sqrt{3}i)$ e -64 .
- B) $2(1 + \sqrt{3}i)$, $8(-1 - \sqrt{3}i)$ e $32(1 + \sqrt{3}i)$.
- C) $8(1 - \sqrt{3}i)$, $2(-1 + \sqrt{3}i)$ e -64 .
- D) $4(1 + \sqrt{3}i)$, $16(-1 + \sqrt{3}i)$ e $32(-1 + \sqrt{3}i)$.
- E) $2(1 + \sqrt{3}i)$, $8(-1 + \sqrt{3}i)$ e -64 .

Questão 12

A alternativa **falsa** é

- A) O número 2 é raiz da equação polinomial $2x^3 - 11x^2 + 17x - 6 = 0$.
- B) A equação $x^4 - 5x^3 + x^2 + 21x - 18 = 0$ tem uma raiz tripla igual a 3.
- C) $(1 - \sqrt{2})$ é raiz da equação polinomial $x^2 - 2x = 1$.
- D) $(x - 2)$ é um fator do polinômio $2x^2 - 5x + 2$.
- E) $(-i\sqrt{2})$ é raiz da equação $x^3 - x^2 + 2x - 2 = 0$.

QUÍMICA**Questão 13**

Analise as proposições a seguir.

- I - Os elementos químicos que apresentam a última camada eletrônica incompleta podem alcançar uma estrutura mais estável, unindo-se uns aos outros através de ligação covalente.
- II - As espécies químicas ${}_{16}\text{A}^{2-}$, ${}_{17}\text{B}^{-}$, ${}_{18}\text{C}^0$, ${}_{19}\text{D}^{+}$ e ${}_{20}\text{E}^{2+}$, nessa disposição, estão em ordem decrescente de tamanho (raio).
- III - A ligação covalente estabelecida entre dois elementos químicos será tanto mais polar quanto maior for a diferença entre as eletronegatividades desses elementos.
- IV - Quando o vapor de água sofre condensação há intensificação das interações intermoleculares.
- V - O óleo de soja (apolar) não se dissolve em água (polar) porque os elementos químicos presentes nas moléculas do óleo são totalmente diferentes dos presentes nas moléculas de água.

Estão corretas

- A) apenas I e II.
B) apenas I, III e IV.
C) apenas II, III e V.

D) apenas I, II, III e IV.

E) I, II, III, IV e V.

Questão 14

Associe a segunda coluna de acordo com a primeira.

1ª Coluna	2ª Coluna
1) Soma do número atômico com o número de nêutrons do núcleo	<input type="checkbox"/> Sistema homogêneo <input type="checkbox"/> $^{16}_8\text{O}$, $^{17}_8\text{O}$, $^{18}_8\text{O}$ <input type="checkbox"/> Separa dois líquidos imiscíveis e de densidades diferentes
2) Fenômeno de um elemento químico formar duas ou mais substâncias simples diferentes	<input type="checkbox"/> A temperatura se mantém inalterada desde o início até o fim da ebulição <input type="checkbox"/> Número de massa <input type="checkbox"/> Pode ser igual para átomos de elementos químicos diferentes
3) Substância pura no estado líquido	<input type="checkbox"/> Alotropia <input type="checkbox"/> Pode ser diferente para átomos de um mesmo elemento químico
4) Decantação	<input type="checkbox"/> Fenômeno físico
5) Misturas	<input type="checkbox"/> Têm composição variável e, consequentemente, têm densidade, ponto de fusão e ponto de ebulição também variáveis
6) Isótopos	

A soma dos números da segunda coluna é

- A) 27.
 B) 29.
 C) 30.
 D) 32.
 E) 35.

Questão 15

Qual a alternativa correta em relação à Tabela de Classificação Periódica dos elementos químicos?

- A) Um átomo “X” tem um próton a mais que um átomo “Y”; portanto, se “Y” for alcalino terroso, “X” será metal alcalino.
 B) Densidade, volume atômico, massa atômica e ponto de fusão são propriedades periódicas dos elementos químicos.
 C) Na tabela periódica estão no mesmo grupo os elementos que apresentam o mesmo número de massa.
 D) Comparando o cloro e o sódio, os dois elementos químicos formadores do sal de cozinha, pode-se afirmar que o cloro tem menor raio atômico e maior eletronegatividade.
 E) Todos os elementos químicos localizados nos grupos 13, 14, 15, 16 e 17 são não metais.

Questão 16

Relativamente aos compostos inorgânicos, qual a proposição correta?

- A) O gesso é um dos minerais que ocorrem em grandes depósitos, em várias partes do mundo. Sua fórmula é $\text{CaSO}_4 \cdot 2\text{H}_2\text{O}$. O CaSO_4 é classificado como um sal normal ou neutro denominado sulfato de cálcio.
- B) Analise as reações a seguir:
- $$\text{H}_2\text{O} + \text{HCl} \rightleftharpoons \text{H}_3\text{O}^+ + \text{Cl}^-$$
- $$\text{H}_2\text{O} + \text{NH}_3 \rightleftharpoons \text{NH}_4^+ + \text{OH}^-$$
- Nas duas reações, a água se comporta tanto como base de Arrhenius como de Brønsted-Lowry.
- C) As fórmulas HClO , H_2SO_4 , H_3BO_3 , H_3PO_4 e HNO_3 representam oxiaácidos ternários e fortes, que em solução aquosa se ionizam e, por isso, conduzem a corrente elétrica.
- D) NaOH , AgOH , KOH etc., por serem monobases, são classificadas como fracas e Zn(OH)_2 , Ca(OH)_2 , Fe(OH)_2 etc., por serem dibases, são classificadas como fortes.
- E) Ao adicionar óxido de cálcio (CaO – cal virgem) a uma amostra de água contendo fenolftaleína, esse indicador assume a coloração rósea em virtude do hidróxido de cálcio $[\text{Ca(OH)}_2]$ produzido, o que torna o meio básico, isto é, com pH superior a 7,0.

Questão 17

Qual a proposição **incorreta**?

- A) Na reação $\text{H}_2\text{O}_2 + 2\text{HI} \rightarrow 2\text{H}_2\text{O} + \text{I}_2$ o peróxido de hidrogênio atua como agente oxidante porque o número de oxidação (NOX) do oxigênio passa de -1 para -2; portanto, trata-se de uma reação de oxir-redução.
- B) Uma das maneiras de obter industrialmente o NaHCO_3 (bicarbonato de sódio) é através do processo Solvay, que consiste da seguinte sequência de reações:
- Primeira etapa: $\text{CaCO}_3 \xrightarrow{\Delta} \text{CaO} + \text{CO}_2$
- Segunda etapa: $\text{CO}_2 + \text{H}_2\text{O} + \text{NH}_3 \rightarrow \text{NH}_4\text{HCO}_3$
- Terceira etapa:
- $$\text{NaCl} + \text{NH}_4\text{HCO}_3 \rightarrow \text{NaHCO}_3 + \text{NH}_4\text{Cl}$$
- Na primeira etapa a reação é classificada como de decomposição, na segunda etapa é de síntese e na terceira etapa é de dupla troca.
- C) Neutraliza-se uma solução aquosa de ácido nítrico (HNO_3) com amônia (NH_3). Com a evaporação da água, cristaliza-se o composto NH_4NO_3 .
- D) A equação $\text{Ca(OH)}_2 + \text{H}_3\text{PO}_4 \rightarrow \text{Ca}_3(\text{PO}_4)_2 + \text{H}_2\text{O}$ não está balanceada. Balanceando-a com os menores números inteiros possíveis, a soma dos coeficientes estequiométricos será 12.
- E) A reação $2\text{Ag} + \text{H}_2\text{SO}_4 \rightarrow \text{Ag}_2\text{SO}_4 + \text{H}_2$ é uma reação de deslocamento que ocorre devido ao fato de a prata ser mais reativa que o hidrogênio, o que provoca seu deslocamento do ácido.

Questão 18

Um medicamento indicado como antitérmico e analgésico contém 90 mg de ácido acetilsalicílico (AAS) por comprimido. Quantas moléculas dessa substância há em cada comprimido? (Dados: número de Avogadro = $6,0 \times 10^{23}$; C=12; H=1,0; O=16; fórmula molecular do AAS = $\text{C}_9\text{H}_8\text{O}_4$)

- A) $3,0 \times 10^{20}$
- B) $1,86 \times 10^{21}$
- C) $3,0 \times 10^{23}$
- D) $12,0 \times 10^{23}$
- E) 2000

Questão 19

Analise as proposições a seguir.

- I - Na carbonatação de um refrigerante, as condições em que se deve dissolver o gás carbônico na bebida são alta pressão e baixa temperatura.
- II - O soro caseiro, recomendado para evitar a desidratação infantil, consiste em uma solução aquosa de cloreto de sódio (3,5 g/L) e de sacarose (11,0 g/L). A concentração em Mol/L do cloreto de sódio nesta solução é de 0,059 Mol/L.
- III - A 30°C a solubilidade do nitrato de prata em água é de 3.000 g por quilograma de água. Adicionando-se, a 30°C, 2.000 g desse sal a 500 g de água e, após, agitando-se vigorosamente e, na sequência, filtrando-se a solução, a massa da solução saturada obtida é de 2.000 g.
- IV - Se a densidade de uma solução é 1,3 g/cm³, cada 1,0 L da solução apresenta uma massa de 1.300 g.
- V - Comprou-se 3,0 L de um vinagre com uma concentração de 10% de ácido acético. Como o produto era muito forte ao paladar (muito ácido), resolveu-se diluí-lo a uma concentração de 6,0%, o que foi conseguido pela adição de 2,0 L de água ao volume de vinagre adquirido.

Quantas das proposições acima estão corretas?

- A) 5
B) 4
C) 3
D) 2
E) 1

Questão 20

Qual a proposição correta?

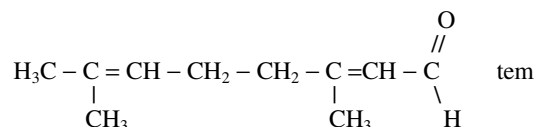
- A) A respeito da atividade catalítica do ferro na reação

$$\text{N}_2 + 3\text{H}_2 \xrightleftharpoons{\text{Fe}} 2\text{NH}_3$$
, pode-se afirmar que ele é consumido ao se processar a reação e, por isso, altera as concentrações de N₂, H₂ e NH₃ no equilíbrio.
- B) Ao abrir-se a válvula de um botijão de gás de cozinha, esse resfria-se intensamente, porque, durante a expansão, as moléculas do gás retiram calor das vizinhanças, devido ao processo ser endotérmico.
- C) A obtenção de aço na siderurgia é feita pela redução de minério de ferro, representada pela equação global $\text{Fe}_2\text{O}_{3(s)} + 3\text{C}_{(s)} \rightarrow 2\text{Fe}_{(s)} + 3\text{CO}_{(g)}$. Dadas as entalpias de formação a 25°C e 1 Atm, a entalpia da reação global, nas condições citadas, em Kcal/Mol, é + 222,6. (Entalpias de formação: $\text{Fe}_2\text{O}_3 = -196,2$ Kcal/Mol; $\text{CO} = -26,4$ Kcal/Mol)
- D) Na reação representada por $\text{A} + \text{B} \rightarrow \text{C} + \text{D}$, uma elevação de temperatura produz um aumento de velocidade da reação porque aumenta a energia de ativação dos reagentes.
- E) Na eletrólise, o polo positivo denomina-se cátodo.

Questão 21

Em relação aos compostos orgânicos, qual a proposição correta?

- A) Todos os compostos químicos que contêm carbono na molécula são orgânicos.
- B) O citral, composto de fórmula



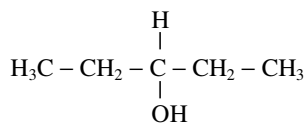
forte sabor de limão e é empregado em alimentos para dar sabor e aroma cítricos. Esse composto pertence à função aldeído, apresenta dois carbonos terciários e a sua cadeia carbônica é classificada como homogênea, ramificada e insaturada.

- C) Todos os compostos orgânicos que apresentam oxidrila (–OH) na molécula, pertencem à função álcool.
- D) A união do radical etil com o isopropil através de suas valências livres produz um alcano de nome pentano.
- E) O butanol–1, o butanal e a butanona formam um trio de isômeros de função.

Questão 22

Analise as proposições a seguir.

- I - Gasolina, querosene, óleo diesel e óleos lubrificantes, derivados de petróleo, formados, predominantemente, por mistura de hidrocarbonetos, estão, nesta disposição, em ordem crescente de pontos de ebulição porque também estão em ordem crescente de peso molecular.
- II - Os óleos e gorduras animais e vegetais são misturas de glicerídeos, compostos esses formados pela esterificação do glicerol com ácidos graxos.
- III - Polietileno, poliestireno (isopor), PVC, borracha natural, amido, celulose etc. são polímeros.
- IV - O pentanol-3



por conter um carbono assimétrico na molécula, apresenta isomeria óptica.

- V - Compostos orgânicos diferentes, que apresentam a mesma fórmula molecular, apresentam, também, as mesmas propriedades físicas.

Estão corretas

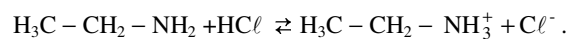
- A) apenas I e V.
B) apenas II, III e IV.
C) apenas I, II e III.
D) apenas II, III, IV e V.
E) I, II, III, IV e V.

Questão 23

Relativamente às propriedades químicas dos compostos orgânicos, qual a proposição **incorreta**?

- A) Numa reação química, quando a cisão de uma ligação covalente for por homólise, formam-se radicais neutros (radicais livres) e, se for por heterólise, formam-se radicais positivos (reagentes eletrofílicos) e radicais negativos (reagentes nucleofílicos).
- B) A força dos ácidos carboxílicos diminui à medida em que aumenta a cadeia carbônica, porque aumenta o efeito indutivo +I dos radicais sobre o grupo carboxílico; por isso, os ácidos com as estruturas a seguir representadas estão, nesta disposição, em ordem decrescente de força ácida: $\text{H} - \text{COOH} > \text{H}_3\text{C} - \text{COOH} > \text{H}_3\text{C} - \text{CH}_2 - \text{COOH} > \text{H}_3\text{C} - \text{CH}_2 - \text{CH}_2 - \text{COOH}$.
- C) A maioria das reações do benzeno são de substituição do tipo eletrofílica. O benzeno pode sofrer nitração ao reagir com ácido nítrico (HNO_3), em condições adequadas, produzindo o nitro-benzeno. Em condições mais brandas de temperatura, pode ocorrer substituição de um segundo e terceiro hidrogênio do anel benzênico por $-\text{NO}_2$, os quais se ligarão, preferencialmente, nas posições orto e para em relação ao primeiro $-\text{NO}_2$ introduzido, por isso dizemos que o grupo nitro é um orto-para dirigente.

D) As aminas são as bases orgânicas, porque, ao reagirem com os ácidos, produzem os respectivos sais, conforme a reação



E) Os aldeídos, mesmo na presença de oxidantes brandos, são facilmente oxidados, produzindo ácidos carboxílicos.

Questão 24

Qual dos compostos a seguir apresenta as seguintes características?

- Podem ser obtidos pela reação entre álcoois e ácidos carboxílicos; por isso, são considerados derivados de ácidos carboxílicos.
- São abundantes na natureza, constituindo essências de frutos, flores etc.
- Podem ser obtidos artificialmente e usados nos alimentos para reforçar ou atribuir sabores e aromas desejados.

- A) Éteres
B) Ésteres
C) Anidridos de ácidos
D) Fenóis
E) Cetonas

LITERATURA**Questão 25**

Leia, com atenção, o poema de Cassiano Ricardo:

POÉTICA

Que é a Poesia?
uma ilha
cercada
de palavras
por todos
os lados.

Que é o Poeta?
um homem
que trabalha o poema
com o suor do seu rosto.
Um homem
que tem fome
como qualquer outro
homem.

A partir da leitura, é possível articular algumas reflexões sobre o que é literatura. Assinale **V** para verdadeiro ou **F** para falso e, depois, escolha a alternativa correta.

- () A matéria-prima do texto literário é a palavra.
() A literatura é uma manifestação artística.
() O poeta é um criador que trabalha as palavras.
() A linguagem literária é, apenas, denotativa.

- A) V – V – V – V
B) V – V – F – F
C) V – F – V – F
D) F – V – V – F
E) V – V – V – F

Questão 26

“Nela até agora não pudemos saber que haja ouro, nem prata, nem nenhuma cousa de metal, nem ferro; [...] A terra, porém, em si, é de muito bons ares. [...]. Mas o melhor fruto que nela se pode fazer me parece será salvar esta gente. E esta deve ser a principal semente que Vossa Alteza em ela deve lançar”.

Com base no fragmento, assinale a alternativa que completa corretamente as lacunas.

O trecho, retirado _____, que pertence ao período literário denominado _____, é considerado uma das principais fontes de informação sobre o Brasil do século XVI.

- A) da literatura informativa; Barroco
B) da literatura jesuítica; Arcadismo
C) do “Poema à Virgem”; Quinhentismo
D) da **Carta a El-Rei Dom Manuel sobre o achamento do Brasil**; Quinhentismo
E) do poema **Caramuru**; Arcadismo

Questão 27

Um dos representantes do _____ no Brasil, _____, utilizou, principalmente, a linguagem _____ para desenvolver suas ideias em sermões cujos temas versavam, por exemplo, sobre a defesa dos índios. A alternativa que preenche corretamente as lacunas é

- A) Quinhentismo; José de Anchieta; objetiva
B) Barroco; Antônio Vieira; conceptista

- C) Arcadismo; Cláudio Manuel da Costa; bucólica
 D) Barroco; Pero Vaz de Caminha; cultista
 E) Romantismo; Olavo Bilac; racionalista

Questão 28

“Que havemos de esperar, Marília bela?
 que vão passando os florescentes dias?
 As glórias que vêm tarde, já vêm frias,
 e podem, enfim, mudar-se a nossa estrela.
 Ah! não minha Marília,
 aproveite-se o tempo, antes que faça,
 o estrago de roubar ao corpo as forças,
 e ao semblante a graça!” (Tomás Antônio Gonzaga)

Com relação às características do Arcadismo presentes no fragmento, assinale a alternativa que as apresenta corretamente:

- A) *carpe diem*; postura hedonista.
 B) *locus amoenus*; bucolismo.
 C) pastoralismo; ornamentação leve.
 D) fugacidade do tempo; rebuscamento estilístico.
 E) imitação da natureza; antítese.

Questão 29

“No Brasil, assumiu um feitiço particular. [...] foi a ele que deveu o país a sua independência literária, conquistando uma liberdade de pensamento e de expressão sem precedentes, além de acelerar, de modo imprevisível, a evolução do processo literário” (COUTINHO, A. **Introdução à Literatura Brasileira**. Rio de Janeiro: Civilização Brasileira, 1983, p. 152-153). O período literário aqui referido é o

- A) Modernismo.
 B) Romantismo.
 C) Realismo.
 D) Barroco.
 E) Simbolismo.

Questão 30

Com base na resposta dada na questão anterior, assinale a alternativa que apresenta o nome de um de seus expoentes e o respectivo nome de uma de suas produções literárias:

- A) Frei José de Santa Rita Durão; **Caramuru**.
 B) Bernardo Guimarães; **Iracema**.
 C) José de Alencar; **O Guarani**.
 D) Raul Pompéia; **O Ateneu**.
 E) Franklin Távora; **O Garimpeiro**.

Questão 31

Representante da poesia de viés social, ligada às lutas pelo abolicionismo, _____ é autor de _____, poema em defesa dos escravos. A alternativa que completa corretamente as lacunas é

- A) Castro Alves; “Navio Negreiro”
- B) Casimiro de Abreu; “Primaveras”
- C) Gonçalves de Magalhães; “Lira dos vinte anos”
- D) Junqueira Freire; “Gonzaga”
- E) Gonçalves Dias; “Idéias íntimas”

Questão 32

Machado de Assis, reconhecido autor representante do Realismo Brasileiro, é autor de diversos contos que tematizam a contradição entre parecer e ser, entre a vida pública e os impulsos da vida interior. São exemplares dessa temática os contos:

- A) “Pai contra mãe” e “Carolina”.
- B) “O espelho” e “O alienista”.
- C) “A causa secreta” e “Um apólogo”.
- D) “Libertinagem” e “A missa do galo”.
- E) “Uma galinha” e “A igreja do diabo”.

Questão 33

Leia com atenção:

ALDA

Alva, do alvor das límpidas geleiras,
desta ressumbra candidez de aromas...
Parece andar em nichos e redomas
de Virgens medievais que foram freiras.

Alta, feita no talhe das palmeiras,
e coma de ouro, com o cetim das comas,
branco esplendor de faces e de pomas,
lembra ter asas e asas condoreiras.

Pássaros, astros, cânticos, incensos
formam-lhe auréolas, sóis, nimbos imensos
em torno à carne virginal e rara.

Alda faz meditar nas monjas alvas,
salvas do Vício e do Pecado salvas,
amortalhadas na pureza clara.

O poema acima, de Cruz e Souza, é representante do _____, cujas características notadas são _____ e _____. A alternativa que completa de forma correta as lacunas é

- A) Modernismo; versos livres; ausência de rimas.
- B) Parnasianismo; soneto; rimas pobres.
- C) Romantismo; valorização da mulher; musicalidade.
- D) Simbolismo; presença do branco; caráter místico.
- E) Quinhentismo; religiosidade; rimas ricas.

Questão 34

Na narrativa _____, de Erico Verissimo, o escritor tem oportunidade de representar “seres de variada procedência, compondo um leque social bastante amplo, que se estende dos níveis mais elevados, como os Campolargos e Variarianos, até os mais humildes. [...] Trata-se de um contraste entre posições conservadoras e liberais, sendo a primeira própria dos detentores do poder, a segunda, aos segmentos marginais: os jovens (os estudantes), os intelectuais e os mortos” (ZILBERMAN, R. *A Literatura no Rio Grande do Sul*. Porto Alegre: Mercado Aberto, 1992, p. 105). Essa afirmação refere-se a

- A) **O Tempo e o Vento.**
- B) **Caminhos cruzados.**
- C) **Incidente em Antares.**
- D) **Um lugar ao sol.**
- E) **Fantoches.**

Questão 35

A Ferro e Fogo apresenta “a saga da colonização alemã, particularizada na luta pela sobrevivência e na identificação com as condições históricas rio-grandenses por parte da família Schneider” (IEL, 2006, p. 40). O autor da narrativa indicada é

- A) Josué Guimarães.
- B) Mário Quintana.
- C) Jorge Amado.
- D) Luis Fernando Verissimo.
- E) Dyonélio Machado.

Questão 36

Segundo Regina Zilberman, “os judeus formaram o último grupo de imigrantes que se mudou da Europa para o Brasil. [...] quem dá conta desse tema [é] _____, reunindo em seus romances _____ e _____, [por exemplo] duas gerações: a dos imigrantes vindos nas décadas iniciais do século, e seus filhos, a primeira geração dos judeus brasileiros” (ZILBERMAN, R. *A Literatura no Rio Grande do Sul*. Porto Alegre: Mercado Aberto, 1992, p.116-117). Escolha a alternativa que completa corretamente os espaços.

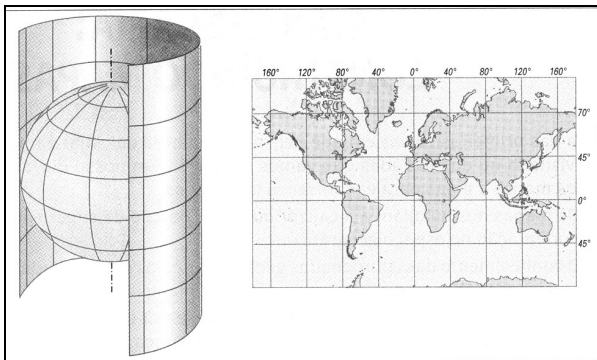
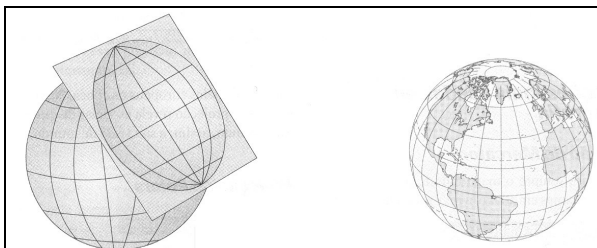
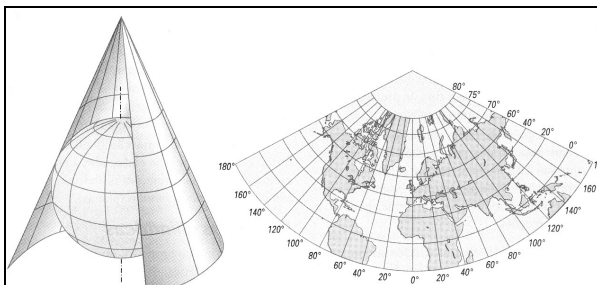
- A) Luis Antonio de Assis Brasil; **A prole do corvo; As virtudes da casa**
- B) Cyro Martins; **Sem rumo; Porteira Fechada**
- C) Caio Fernando Abreu; **Morangos mofados; Triângulo das águas**
- D) Tabajara Ruas; **O amor de Pedro por João; Os varões assinalados**
- E) Moacyr Scliar; **O centauro no jardim; A guerra no Bom Fim**

GEOGRAFIA

Questão 37

“A rede de paralelos e meridianos sobre a qual desenhamos um mapa constitui o que chamamos de projeções cartográficas.” (ALMEIDA, L. M. Alves de; RIGOLIN, T. B. *Geografia*. Novo Ensino Médio. São Paulo: Ática, 2006).

A partir dos quadros abaixo, indicando os principais métodos originais para elaboração das projeções cartográficas, assinale a alternativa correta.

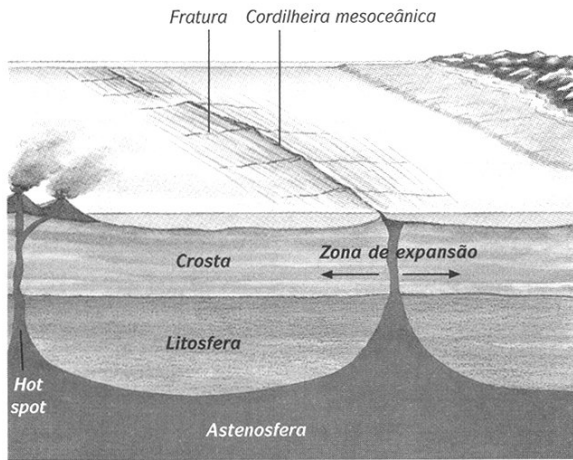


- A) Projeção azimutal, cilíndrica e cônica.
- B) Projeção cilíndrica, cônica e azimutal.
- C) Projeção azimutal, cônica e cilíndrica.
- D) Projeção cônica, azimutal e cilíndrica.
- E) Projeção cônica, cilíndrica e azimutal.

Questão 38

Os pontos de encontro entre as placas tectônicas estão em movimento. Esses movimentos ocorrem sobre algumas formas, gerando tipos de atividade geológica.

Afigura abaixo corresponde à

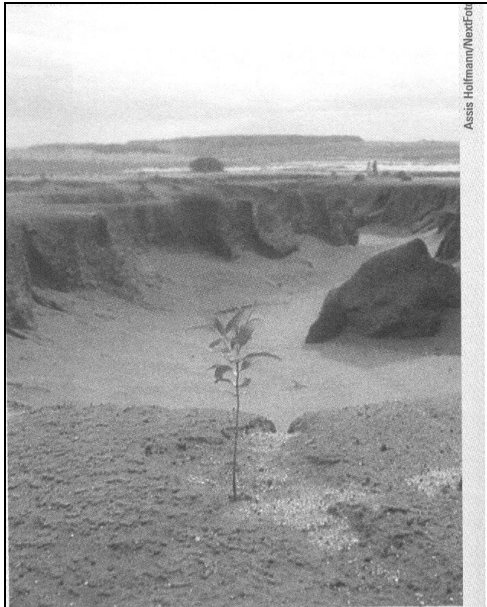


Fonte: U. S. Geological Survey.

- A) zona de subducção.
- B) zona de limites convergentes.
- C) área de contato divergente.
- D) zona de cristais em expansão.
- E) área de contato tangencial.

Questão 39

Fonte: MOREIRA, J.C., SENE, E.de. **Geografia geral e do Brasil**. São Paulo: Scipione, 2007.



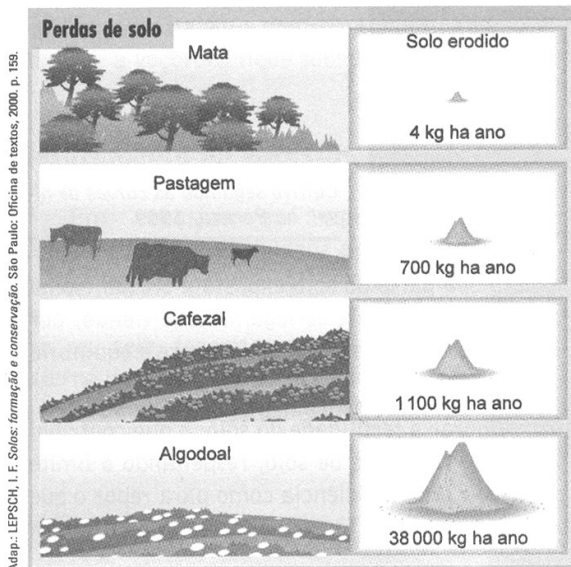
Os processos de degradação da terra, decorrentes de variações climáticas e das atividades humanas, têm caracterizado o que chamamos de desertificação. São consideradas áreas suscetíveis à desertificação sobre o espaço brasileiro as

- A) regiões da porção nordeste e centro do país.
- B) regiões áridas, semi-áridas e subúmidas secas.
- C) porções da Amazônia e do Amapá.
- D) áreas ocupadas pelos estados do Rio Grande do Sul, Paraná, Rondônia e Acre.
- E) porções do estado de Minas Gerais e Pará.

Questão 40

A erosão vem constituindo-se em principal causa da perda anual de milhares de toneladas de solos agricultáveis. As perdas de solo pela erosão variam em intensidade de acordo com o uso da terra.

Observe a figura abaixo.



A implementação de algumas práticas possibilita a amenização dos efeitos erosivos. Associe as colunas e assinale a alternativa correta.

1. Curvas de nível

() Consiste em arar o solo e depois semeá-lo seguindo as cotas altimétricas do relevo.

2. Terraceamento

() Consiste em ocupar o espaço agrícola com plantas de diferente suscetibilidade à erosão.

3. Associação de culturas

() Consiste em fazer cortes nas superfícies íngremes para formar degraus.

A) 1 – 2 – 3

B) 1 – 3 – 2

C) 3 – 2 – 1

D) 2 – 3 – 1

E) 2 – 1 – 3

Questão 41

Vários fatores conduziram à estrutura da economia globalizada e, portanto, provocaram inúmeros efeitos também sobre o espaço mundial.

Não se considera(m) efeito(s) dessa economia globalizada a(s)

A) expansão de grandes empresas transnacionais sobre os países subdesenvolvidos.

B) redução do número de empregados.

C) formação de uma cultura global.

D) doenças contagiosas que não se restringem mais às fronteiras dos países e constituem potencial a atingir grandes espaços mundiais.

E) possibilidade de acesso igual ao custo benefício de produtos e serviços.

Questão 42

A VOLTA DE CUBA À OEA

A presidente da 39ª Assembleia da OEA, Patrícia Rodas, anunciou a decisão da reintegração de Cuba à entidade no dia 3 de junho de 2009. Em suas próprias palavras, a "resolução sexta, adotada em 31 de janeiro de 1962, que excluiu Cuba da Organização dos Estados Americanos, fica sem efeito". Patrícia ainda reiterou que o retorno de fato do país à entidade é de livre escolha do governo cubano.

Nos dias que se seguiram, Raúl Castro, o presidente cubano, afirmou que a seu país não interessa a reintegração a uma OEA tal como ela é e funciona atualmente. "Cuba compartilha valores contrários aos do capitalismo neoliberal e egoísta promovidos pela OEA e se sente no direito e na autoridade para recusar a ideia de voltar a um organismo no qual os Estados Unidos exercem um controle repressivo". Havana afirmou, em nota oficial, que a decisão foi uma derrota para os norte-americanos.

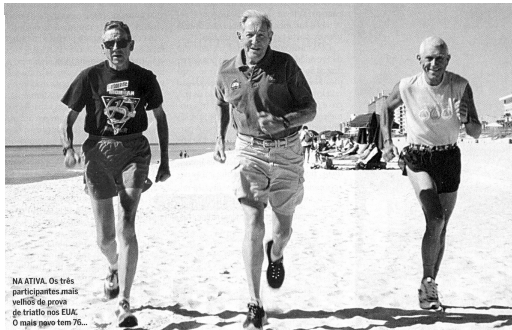
Revista Geografia, nº 27, setembro de 2009.

O cenário atual da nação cubana está revelando mudanças importantes. Apenas uma das afirmativas **não** está de acordo com as tendências atuais.

- A) Adoção de medidas liberalizantes promove a implantação do capitalismo de Estado.
- B) Liberação de serviços urbanos para pequenos empresários.
- C) Os cubanos não estão autorizados a possuir dólares.
- D) Em razão da crise energética vivida pelo país, a população convive com regras de racionamento.
- E) O turismo tem ajudado na recuperação econômica, ampliando a receita bruta.

Questão 43

Fonte: Revista Carta na Escola, nº 37, junho, julho de 2009.



As recentes mudanças na estrutura etária da população transformaram o Brasil de país tipicamente “jovem” em país “adulto”. Observa-se um aumento da idade mediana e, por consequência, o envelhecimento da nossa população. Sobre esse fato é correto afirmar que:

- A) O aumento da expectativa de vida, a queda na taxa de fecundidade e a queda nas taxas de mortalidade respondem pelo crescimento considerável do número de idosos.
- B) O processo de modernização (urbanização-industrialização) pouco interferiu no processo de mudança na estrutura etária da população brasileira.
- C) Os segmentos produtivos tendem a ser predominantemente crianças, adolescentes e idosos.
- D) Os dados estatísticos permitem apenas uma visão atual da estrutura populacional do país, não possibilitando uma projeção para o futuro.
- E) A tendência de envelhecimento da população já incorpora a política previdenciária, onde se observam novas regras para a ampliação de direitos ao trabalhador, quantidade de horas de trabalho e a efetivação da ideia de seguridade social.

Questão 44

Os acontecimentos recentes envolvendo a nação hondurenha chamam a atenção para esse país da América Central. A partir das afirmações, assinale a alternativa correta.

- I - As repúblicas centro-americanas tornaram-se países independentes, mas mantiveram as estruturas econômicas herdadas dos tempos de colonização.
- II - O principal produto de exportação é a banana, garantindo a muitos países centro-americanos o triste apelido de “República das Bananas”.
- III - As empresas europeias, responsáveis pela produção e comercialização de produtos primários, exercem grande influência na vida política e econômica do país.

Está(ão) corretas(s)

- A) apenas I.
- B) apenas II.
- C) apenas I e II.
- D) apenas II e III.
- E) I, II e III.

Questão 45

Fonte: Revista Carta na Escola, nº 37, junho, julho de 2009.



O quadro educacional brasileiro tem garantido índices determinantes do nível de desenvolvimento econômico e cultural do país.

Acerca das informações abaixo é correto afirmar que:

- I - A taxa de analfabetismo funcional define-se como o número de pessoas com menos de quatro anos de estudo.
- II - De uma forma geral quanto maior a renda familiar, maior o grau de escolarização.
- III - A taxa de escolaridade da população representa apenas o número de séries concluídas.
- IV - Os investimentos em setores básicos têm sido ampliados vertiginosamente no Brasil, manifestando a elevação nos percentuais sobre o PIB nacional.

Está(ao) corretas(s)

- A) apenas III.
- B) apenas I e II.
- C) apenas I e IV.
- D) apenas I, II e IV.
- E) I, II, III e IV.

Questão 46

Fonte: COELHO, A.; TERRA, L. *Geografia do Brasil*. São Paulo: Moderna, 2002..



MOACYR LOPES JRFOLHA IMAGEM

Na busca da obtenção da sustentabilidade diante dos processos de desenvolvimento econômico e social, várias alternativas estão sendo efetivadas. A questão ambiental no Brasil tem sido marcada por sérios impactos observados sobre o espaço urbano.

Aponte a alternativa **incorreta**.

- A) A rápida industrialização, o crescimento populacional acelerado e o êxodo rural constituem alguns dos fatores determinantes da situação do ambiente nas cidades brasileiras.
- B) A carência de investimentos em saneamento básico no Brasil aponta para baixos desempenhos nesse setor, especialmente nos estados de Rondônia, Piauí, Tocantins e Amapá.
- C) O maior problema na gestão dos resíduos sólidos está na “coleta” e não em sua “destinação”.
- D) A queima de material orgânico, utilizado como fonte energética para veículos, constitui forma poluidora responsável por dores de cabeça, zumbido no ouvido e náuseas.
- E) A ocupação desordenada do solo também tem colocado em risco a vida humana, bem como a qualidade dos recursos naturais.

Questão 47

País asiático, ocupando área peninsular, apresenta uma economia planificada e ditadura fortíssima. Construiu o regime socialista sob o dogma do isolacionismo, o juche, que significa auto-suficiência. A crise econômica obrigou o país a pensar na possibilidade de construir zonas de livre comércio.

Em 2003, o país enfrentou a comunidade internacional, ao se retirar do Tratado de Não Proliferação de Armas Nucleares e anunciar que possui tecnologia de processo de enriquecimento de plutônio para a fabricação da bomba atômica. O texto acima evidencia qual país asiático?

- A) China
- B) Vietnã
- C) Coreia do Norte
- D) Coreia do Sul
- E) Camboja

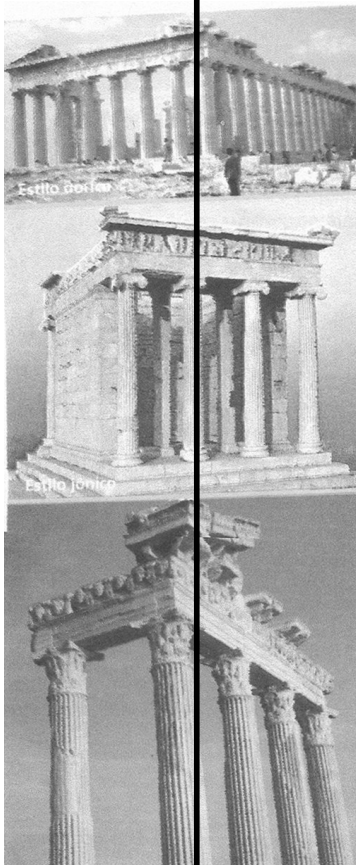
Questão 48

Os dois fatores naturais que unem e marcam dois grupos de nações sul-americanas são:

- A) Ilhas do Caribe e Cordilheira dos Andes.
- B) Recursos minerais como petróleo e cobre.
- C) Recursos minerais como bauxita e prata.
- D) Cordilheira dos Andes e Bacia Platina.
- E) Bacia Platina e Canal do Panamá.

HISTÓRIA

Questão 49



A Grécia antiga notabilizou-se pela riqueza das artes plásticas. As ilustrações acima permitem inferir que, na Grécia Antiga,

- I- os estilos arquitetônicos diferenciavam-se pela forma das colunas e do capitel.
- II- as artes plásticas eram geralmente influenciadas pelo estilo barroco.
- III- a criatividade nas artes foi influenciada pela filosofia escolástica e também demonstrou o culto ao nacionalismo pela união das pólis.
- IV- desenvolveram-se os seguintes estilos arquitetônicos: o jônico, o dórico e o coríntio, influenciados pelo helenismo, resultado da fusão da cultura ocidental e oriental.

Está(ão) correta(s)

- A) apenas I.
- B) apenas I e IV.
- C) apenas III e IV.
- D) apenas I, II e III.
- E) I, II, III e IV.

Questão 50

Assinale a 2ª coluna de acordo com a 1ª.

1ª coluna

- 1. Corporações de artes e ofícios.

2. Cartas de franquia.
3. A Magna Carta (1215).
4. Guildas.

2ª coluna

- () O descontentamento da nobreza e dos cavaleiros ingleses, pela arbitrariedade do Rei, resultou no controle do poder absoluto do monarca, principalmente na instituição e cobrança de impostos. Paralelamente objetivava conter os excessos do poder político sobre os súditos ingleses.
- () No processo do renascimento urbano europeu, as atividades comerciais intensificaram-se, adquirindo importância os burgos que se fixavam nas rotas comerciais ou também circundando os castelos feudais. Os burgueses agrupados em corporações, para alcançarem suas liberdades, compravam essas liberdades dos senhores feudais ou, quando encontravam resistência, buscavam as suas liberdades por meio de lutas, com apoio do Rei. Assim, obtêm liberdades civis e políticas e conseguem dotar as cidades de instituições próprias que permitem a sua emancipação.
- () Nas cidades medievais, regulamentaram o trabalho e como resultado impediram a concorrência e estabeleceram o monopólio. Também instituíram-se salários elevados para proteção dos artistas, isentando-os de dificuldades financeiras. Desse modo, o trabalho manual foi respeitado, qualificando-o com uma hierarquia com aprendizes, companheiros e mestres, administrados por superiores chamados jurados.

A sequência correta é

- A) 1 – 2 – 3.
- B) 4 – 1 – 2.
- C) 3 – 2 – 1.
- D) 3 – 4 – 2.
- E) 2 – 3 – 4.

Questão 51

Com a revolução industrial, consolidou-se o sistema capitalista e, entre seus resultados, surgiram as dificuldades na relação capital-trabalho, desenhando a questão social.

Assinale a alternativa correta.

- A) O Anarquismo tem como principal defensor Proudhon, propõe o sistema de cooperativas e defende a pequena propriedade, a construção de uma sociedade igualitária, porém sem a existência do Estado.
- B) O Socialismo utópico tem entre seus defensores o conde Saint-Simon e prega a reorganização da sociedade com os “falansterios”, para alcançar a harmonia no mundo capitalista.
- C) O Socialismo científico é defendido pelo filósofo e economista Karl Marx e estabelece pressupostos igualitários para a justiça social, como a fundação de uma república de pequenos proprietários e o fortalecimento do Estado.
- D) A Encíclica **Rerum Novarum**, do Papa Leão XIII, defende a propriedade coletiva e entende como um fator negativo, para alcançar justiça social, a luta de classes.
- E) A doutrina liberal, de Adam Smith, defende a possibilidade de atingir a justiça social com o desenvolvimento do comércio, sob o controle do Estado e da burguesia.

Questão 52



A figura representa o encontro histórico entre Benito Mussolini e Adolf Hitler, demonstrando o alinhamento político entre Itália e Alemanha e a ascensão do nazifascismo. Esta aliança nazifascista permanece no contexto da II Guerra Mundial (1939-1945).

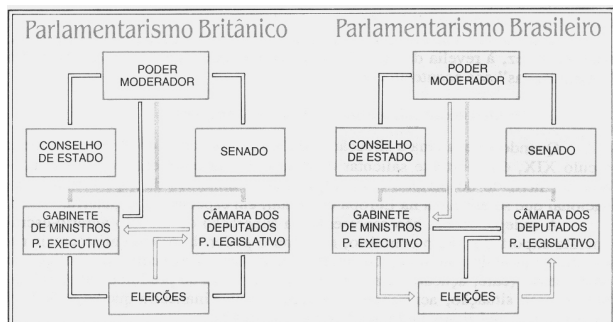
Enquanto isso, no contexto brasileiro,

- I- o recrudescimento do nacionalismo integra a proposta de industrialização do governo de Getúlio Vargas.
- II- a promulgação, por Getúlio Vargas, da CLT (Consolidação das Leis do Trabalho) ordena a relação capital-trabalho.
- III- recuam as idéias fascistas na coletividade italiana do Brasil.
- IV- no governo varguista, há a transição de um paradigma agroexportador para um modelo urbano-industrial.

Está(ão) correta(s)

- A) apenas I.
- B) apenas II e III.
- C) apenas I e IV.
- D) apenas I, II e IV.
- E) I, II, III e IV.

Questão 53



O parlamentarismo brasileiro foi instituído em 1847, com a criação da presidência do conselho de ministros, e terminou em 1889, com a proclamação da República.

Observe o organograma acima e estabeleça as diferenças entre o parlamentarismo britânico e o brasileiro.

- A) No parlamentarismo britânico os membros do Conselho de Estado são vitalícios, enquanto no brasileiro, são temporários.
- B) No parlamentarismo brasileiro o primeiro ministro é escolhido entre os membros do partido majoritário da câmara dos deputados e no britânico, é eleito por voto popular.
- C) No parlamentarismo britânico o poder moderador é exercido pelo senado e no brasileiro, pela câmara dos deputados.
- D) No parlamentarismo britânico, o voto para os cargos eletivos é censitário, enquanto no parlamentarismo brasileiro o voto é universal.

- E) No parlamentarismo britânico, os representantes para a câmara dos deputados são eleitos e, após, o partido majoritário designa o primeiro ministro, enquanto no brasileiro, após a escolha do primeiro ministro, são realizadas as eleições para o parlamento.

Questão 54

No Rio Grande do Sul, o Partido Republicano Riograndense (PRR), na República Velha, inseriu-se nos princípios castilhistas. Entre esses princípios, o bem público deve ser zelado pelos governantes e representa segurança de Estado. Para atingir esse objetivo, o Estado deve ser autoritário, forte, imbuindo o seu presidente de poderes no âmbito administrativo, dentro do preceito constitucional.

A partir dessa assertiva, assinale **V** (Verdadeiro) ou **F** (Falso) nas afirmações a seguir.

- () No aspecto político, a representação não se reveste de importância, pois os debates políticos são entendidos como ameaça à ordem.
- () Borges de Medeiros e Getúlio Vargas inseriram-se nas idéias castilhistas, tornando-se lideranças políticas no Rio Grande do Sul.
- () As ideias castilhistas sugerem uma república liberal e descentralizada, características importantes da República Velha do Rio Grande do Sul.
- () O castilhismo, filosofia política, defende um governo representativo e possui importante caráter liberal, centrado na figura de um líder carismático.

A sequência correta é

- A) F – V – V – F.
- B) V – F – F – V.
- C) V – V – F – F.
- D) V – V – V – F.
- E) F – F – V – V.

Questão 55

“A Doutrina justicialista foi referendada, na Argentina, com a reformulação da constituição argentina, em 1949. Estabelece os direitos especiais dos trabalhadores, da família, da velhice, da educação e da cultura. Institucionaliza o conjunto de dispositivos sociais, sindicais, salariais e de previdência.” (RAPAPORT, Mario. *História econômica, política e social da Argentina*. 2000. p. 359).

São eixos da doutrina justicialista, **exceto**

- A) a política nacionalista.
- B) a política anti-imperialista, principalmente antibritânica.
- C) a intervenção do Estado no planejamento econômico para a justiça social.
- D) o direito de greve, mantido pela política justicialista do governo peronista.
- E) a política de aumentos salariais, que propiciou a lealdade do eleitorado urbano.

Questão 56

A independência da Índia, em 1947, resultou principalmente da(o)

- A) ideologia da missão civilizadora do homem branco.
- B) impulso do nacionalismo indiano e das campanhas desenvolvidas por Mahatma Gandhi.
- C) desobediência civil associada à diplomacia do governo indiano.
- D) ideologia pró-britânica e da aliança das elites hindus.
- E) posição conciliatória de Gandhi, com relação aos ingleses.

Questão 57

No final da II Guerra Mundial, o contexto internacional foi caracterizado pela Guerra Fria, que sofreu uma flexibilização com a política denominada “coexistência pacífica”. A América Latina, nesse cenário internacional, tornava-se um ator

importante, incluindo-se no grupo emergente, sendo visível o seu significado no projeto das relações internacionais. O Brasil, nessa relação, como integrante do universo ocidental e capitalista, alinhava-se na esfera política, ideológica e militar aos Estados Unidos. Nessa perspectiva, o governo brasileiro sentia-se desprestigiado pela política econômica dos Estados Unidos que dava prioridade à Europa e, após, à Ásia.

A América Latina voltou ao plano estratégico da política externa americana devido

- I - à revolução cubana, com suas reformas, especialmente a agrária, e a nacionalização das empresas norte-americanas.
- II - à política externa brasileira de Juscelino Kubitschek, que deu significativo apoio à descolonização afro-asiática.
- III - à aproximação do governo cubano com a União Soviética.
- IV - ao crescimento do movimento sindical, na América Latina, o qual demonstrava uma aceleração do desenvolvimento sustentável.

Está(ão) correta(s)

- A) apenas II.
- B) apenas III.
- C) apenas I e III.
- D) apenas I e IV.
- E) I, II, III e IV.

Questão 58

“A matéria-prima do coronelismo era o voto. É ilusório pensar que o poder do coronel se baseava apenas na coerção, pois o voto era, na verdade, um bem de barganha, de troca, que o eleitor possuía: através dele o eleitor, muitas vezes pequeno produtor ou pequeno comerciante, podia receber “favores” do coronel, ou jogar com vários coronéis. Essa era, em tese, a margem de manobra que muitas vezes possuíam grupos economicamente menos privilegiados, em uma sociedade altamente diferenciada econômica e politicamente.” FRAGOSO, José Luiz, Francisco C. Teixeira da. A política no Império e no início da República Velha: Dos barões aos coronéis. In: **História Geral do Brasil**. p. 214.

As considerações contidas no texto sobre o fenômeno político do coronelismo na República Velha brasileira, evidenciam que

- A) o poder de um coronel dependia da quantidade de votos nas eleições, usando somente o poder coercitivo, para influir na política nacional e regional.
- B) a estrutura do processo eleitoral transformava o voto em um poder político sem reflexos nos poderes republicanos, tanto no âmbito nacional como no regional.
- C) a barganha pelo voto não afetava os centros urbanos, onde se destacava a política dos governadores, mas somente o mundo rural.
- D) os “favores” (do coronel) eram direcionados a uma sociedade que apresentava igualdade econômica e política e o voto representava uma força política dos “apadrinhados” do coronel.
- E) a importância do voto, em uma sociedade destituída de direitos básicos, possibilitava aos menos privilegiados “favores”, pois o coronel, pelo número de votos nas eleições, estabelecia sua autoridade nas relações de poder, em âmbito nacional e regional.

Questão 59

A República Popular da China foi proclamada em 1º de outubro de 1949, sendo celebrados, nesse ano de 2009, os sessenta anos da sua criação. Mao Tse Tung, líder comunista, implantava um programa reformista, sinalizando a um estado chinês socialista. Entretanto, com a morte de Mao e a ascensão de Deng Xiaoping, em 1978, ao poder,

- A) inicia a abertura política e econômica da China.
- B) a ONU legitima o governo chinês de Pequim como representante da China no Conselho de Segurança da ONU.
- C) iniciam as reformas pró-capitalistas, que desenhavam a abertura econômica do país, sem, no entanto, contemplar a abertura política.
- D) inicia a perseguição chinesa no Tibet, quando a região passa para o controle de Pequim.
- E) inicia o desenvolvimento de uma política econômica na China, tornando-a uma das maiores economias do mundo e, assim, alcança a igualdade social.

Questão 60

Os fatores a seguir relacionam-se com a queda de João Goulart, em 1964, **exceto** a

- A) mobilização da esquerda brasileira e dos camponeses, pressionando pela reforma agrária.
- B) disparada do processo inflacionário, pela Lei da “oferta e da procura”.
- C) pressão política do PTB (Partido Trabalhista Brasileiro), pela execução do projeto reformista, ocasionando, em 1961, a sua ilegalidade.
- D) ausência dos investimentos privados e também dos capitais estrangeiros, pois estes temiam a denominada “política externa independente” e relacionavam o Brasil com a política do movimento dos países não-alinhados.
- E) ação do IBAD (Instituto Brasileiro de Ação Democrática) e do IPES (Instituto de Pesquisas e Estudos Sociais) contra o governo de João Goulart, recebendo fundos de empresas estrangeiras, para apoiar financeiramente campanhas de candidatos a cargos eletivos que lutassem pelo capital estrangeiro e contra a reforma agrária.

GABARITO

Matemática	
01.	D
02.	D
03.	C
04.	D
05.	C
06.	D
07.	B
08.	A
09.	B
10.	A
11.	E
12.	B

Química	
13.	D
14.	C
15.	D
16.	E
17.	E
18.	A
19.	A
20.	B
21.	B
22.	C
23.	C
24.	B

Lit. Brasileira	
25.	E
26.	D
27.	B
28.	A
29.	B
30.	C
31.	A
32.	B
33.	D
34.	C
35.	A
36.	E

Geografia	
37.	D
38.	D
39.	B
40.	B
41.	E
42.	C
43.	A
44.	C
45.	B
46.	C
47.	C
48.	D

História	
49.	A
50.	C
51.	A
52.	D
53.	E
54.	C
55.	D
56.	B
57.	C
58.	E
59.	C
60.	C