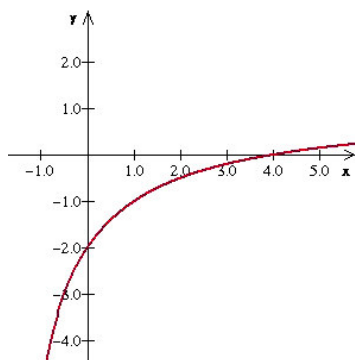


## **CAPA AUSENTE**

**MATEMÁTICA****Questão 01**

A figura representa o gráfico de uma função da forma

$$f(x) = \frac{x+a}{x+b}, \text{ para } -1 \leq x \leq 5.$$



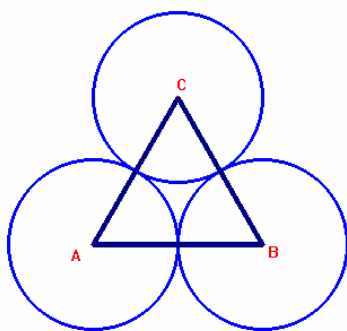
Então,  $f(4) - f(1)$  é igual a

- A) -1.
- B) -6.
- C) 2.
- D) -2.
- E) 1.

**Questão 02**

O triângulo ABC da figura possui os vértices nos centros das três circunferências tangentes, cujos raios têm a mesma medida  $r$ . Pode-se afirmar que sua área vale

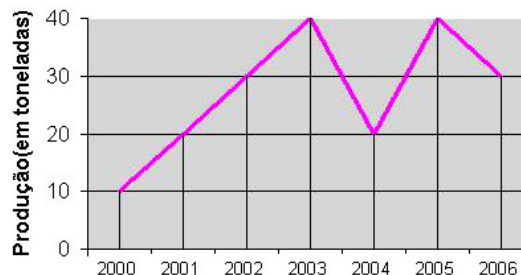
- A)  $\frac{r^2 \sqrt{3}}{3}$ .
- B)  $r^2 \sqrt{3}$ .
- C)  $\frac{r^2 \sqrt{3}}{2}$ .
- D)  $2r^2 \sqrt{3}$ .
- E)  $3\sqrt{3} r^2$ .

**Questão 03**

Se  $P(a,b)$  é o ponto de interseção das retas  $r$  e  $s$ , cujas equações são  $6x - 3y - 7 = 0$  e  $3x + 6y - 16 = 0$ , respectivamente, então  $a + b$  é igual a

- A) 2.
- B)  $\frac{11}{3}$ .
- C)  $\frac{7}{3}$ .

- D)  $\frac{4}{3}$ .
- E) 5.

**Questão 04**

O gráfico refere-se à produção de milho de uma certa região nos anos de 2000 a 2006.

Considere as proposições a seguir.

- I A produção total dos quatro primeiros anos foi menor que a produção total dos três últimos anos.
- II A produção média de 2000 a 2004 foi menor que a produção de 2005.
- III A produção de 2006 foi 30% menor que a produção de 2003.

Está(ão) correta(s)

- A) apenas II.
- B) apenas I e II.
- C) apenas I e III.
- D) apenas II e III.
- E) I, II e III.

**Questão 05**

Determine para quais valores de  $x$  a desigualdade

$$\begin{vmatrix} 2x & x & 1 \\ x & 2x & 1 \\ 2x+1 & 0 & 1 \end{vmatrix} \leq 0 \text{ é verdadeira.}$$

- A)  $\{x \in \mathbb{R} \mid x \geq 0\}$   
 B)  $\{x \in \mathbb{R} \mid -1 \leq x \leq 0\}$   
 C)  $\{x \in \mathbb{R} \mid 0 \leq x \leq 1\}$   
 D)  $\{x \in \mathbb{R} \mid x \leq 0 \text{ e } x \geq 1\}$   
 E)  $\{x \in \mathbb{R} \mid x \leq -1 \text{ e } x \geq 0\}$

**Questão 06**

Uma urna contém exatamente 5 bolas: três amarelas e duas verdes. Retira-se, ao acaso, uma bola da urna, registra-se a sua cor e repõe-se a bola na urna. A seguir, retira-se, novamente ao acaso, uma bola da urna e registra-se sua cor. Determine a probabilidade de saírem duas bolas de cores diferentes.

- A)  $\frac{6}{5}$   
 B)  $\frac{12}{25}$   
 C)  $\frac{3}{5}$   
 D)  $\frac{2}{5}$   
 E)  $\frac{6}{25}$

**Questão 07**

Na Praça dos Três Poderes, em Brasília – DF, está o Mastro da Bandeira. Sua construção foi feita em aço e é considerada a maior do gênero, no mundo, para bandeiras nacionais. Tal mastro está localizado em um terreno plano e horizontal. Sobre o terreno, tomam-se dois pontos, A e B, distantes 120m um do outro e pertencentes a uma mesma semi-reta de origem na base do mastro. Do ponto A, vê-se o ponto P mais alto da torre, sob um ângulo de  $30^\circ$  com o plano do terreno; do ponto B, vê-se P sob um ângulo de  $60^\circ$  com o plano do terreno. Assim a altura do mastro, em m, é

- A) 60.  
 B)  $60\sqrt{3}$ .  
 C) 120.  
 D)  $120\sqrt{3}$ .  
 E) 90.

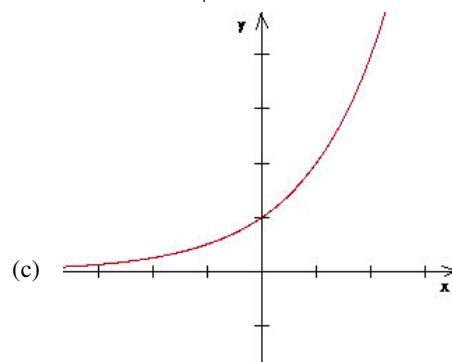
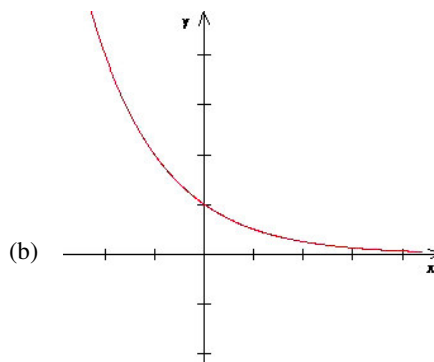
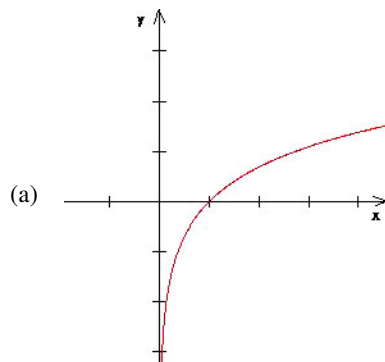
**Questão 08**

Considere as seguintes funções reais e os seguintes gráficos.

(1)  $f(x) = 2^x$

(2)  $f(x) = \ln x$

(3)  $f(x) = \left(\frac{1}{2}\right)^x$



Fazendo a correspondência entre as funções e os gráficos, assinale a sequência correta.

- A) 1a – 2b – 3c  
 B) 1a – 2c – 3b  
 C) 2a – 3b – 1c  
 D) 2a – 1b – 3c  
 E) 3a – 1b – 2c

**Questão 09**

Para que valores de  $n$  a equação  $(n + 2)! + (n + 1)! = 15n!$  é satisfeita?

- A) 2
- B) 2 e -6
- C) -2 e 6
- D) 6
- E) -2 e -6

**Questão 10**

Para que valores de  $a$ , as matrizes  $A = \begin{bmatrix} x & y \\ y & z \end{bmatrix}$  e  $B = \begin{bmatrix} 3 & 1 \\ 1 & -4 \end{bmatrix}$  comutam?

- A)  $x = 3y - 2z$
- B)  $x = 5y + z$
- C)  $x = 2y - 3z$
- D)  $x = 7y + z$
- E)  $x = y - 7z$

**Questão 11**

Simplificando a expressão  $\frac{(2-i)^{50}(2+i)^{81}}{(i-2)^{49}(-2-i)^{80}}$  obtém-se

- A) 5
- B) -3
- C) 2 - 1
- D) 3
- E) -5

**Questão 12**

Certa marca de suco de laranja era vendida em uma embalagem, completamente cheia, no formato de um cilindro circular reto de altura 10 cm e raio da base 5 cm, pelo preço de R\$ 2,86. O fabricante alterou a embalagem, aumentando em 5 cm a altura e diminuindo em 1 cm o raio da base, mas manteve o preço por unidade. Então, na realidade, o preço do produto

- A) diminuiu.
- B) se manteve estável.
- C) aumentou entre 2% e 10%.
- D) aumentou entre 15% e 25%.
- E) aumentou entre 30% e 40%.

**QUÍMICA****Questão 13**

Analise as proposições a seguir.

- I. Os termos corretos, que preenchem as lacunas da afirmativa “Uma substância \_\_\_\_\_ é formada por \_\_\_\_\_, contendo apenas \_\_\_\_\_ de um mesmo \_\_\_\_\_”, podem ser, respectivamente: simples; moléculas; átomos; elemento.
- II. Quando colocamos um pedaço de gelo num recipiente contendo água no estado líquido, ele flutua porque é menos denso. A menor densidade do gelo deve-se ao fato de que, quando a água congela, diminui sua massa.
- III. Quando aquecemos uma barra de chumbo, ela funde, transformação essa que constitui um fenômeno físico. No entanto, durante o processo de aquecimento, por um determinado momento, teremos um sistema formado por chumbo líquido e sólido, constituindo uma mistura heterogênea, sendo que, após a fusão total da barra, o sistema fica homogêneo, por ser formado por uma substância pura no estado líquido.
- IV. Decantação, sublimação, fusão fracionada, destilação, filtração, centrifugação etc... são chamados processos de análise imediata que servem para separar os componentes das misturas sem alterar as propriedades químicas das substâncias.
- V. O hidrogênio forma a água comum ( $\text{H}_2\text{O}$ ), de densidade igual a 1,0g/ml; já o deutério forma a chamada “água pesada” ( $\text{D}_2\text{O}$ ), com densidade igual a 1,1 g/ml. Considerando-se que as duas medidas foram feitas nas mesmas condições, a diferença de propriedade física (densidade) entre os dois tipos de água deve-se ao fenômeno da isotopia.

Estão corretas

- A) apenas I e III.  
B) apenas II, III e V.  
C) apenas I, IV e V.  
D) apenas II, III e IV.  
E) I, II, III, IV e V.

## Questão 14

Na Tabela de Classificação Periódica,

- A) os elementos químicos de um mesmo grupo ou família apresentam propriedades químicas semelhantes porque contêm o mesmo número de camadas eletrônicas.
- B) os elementos químicos são divididos também, em função de suas propriedades, em não metais, semi-metais, metais, gases nobres e hidrogênio, com predomínio, em número, dos não metais.
- C) os nomes especiais dos grupos dos elementos iodo, sódio, enxofre, kriptônio e berílio são, respectivamente, calcogênios, metais alcalinos, halogênios, gases nobres e metais alcalino-terrosos.
- D) a eletronegatividade, nos grupos, cresce de modo inverso ao raio atômico e no mesmo sentido do potencial de ionização.
- E) os pontos de fusão e de ebulição dos elementos constituem propriedades aperiódicas crescentes, porque aumentam à medida que aumenta o número atômico, pois essas propriedades físicas dependem, entre outros fatores, da massa das substâncias.

## Questão 15

Análise as proposições a seguir.

- I. Todos os metais alcalinos têm um elétron de valência, mas nem todos os elementos que têm um elétron de valência são metais alcalinos.
- II. Uma informação importante para se concluir sobre a capacidade de ligação de um elemento é o número e a distribuição dos elétrons no último nível.
- III. No composto  $\text{Na}^+\text{F}^-$  as eletrosferas dos íons  $\text{Na}^+$  e  $\text{F}^-$  são iguais à eletrosfera do mesmo gás nobre, no entanto, o raio atômico do  $\text{Na}^+$  é menor que do  $\text{F}^-$ .
- IV. Se o cloro apresenta números de oxidação que variam entre -1 e +7, as moléculas com as fórmulas  $\text{H}_2\text{Cl}$ ,  $\text{HClO}_5$  e  $\text{HCl}_2$  são incorretas.
- V. Todas as afirmações a seguir são corretas: a molécula  $\text{H}_2$  é apolar; o  $\text{C}_6\text{H}_6$  é pouco solúvel em água; o etanol é bastante solúvel em água e gasolina, no entanto, gasolina e água não se misturam; a amônia é polar e, no estado líquido, forma pontes de hidrogênio.

Assinale a alternativa que contém o número de proposições corretas.

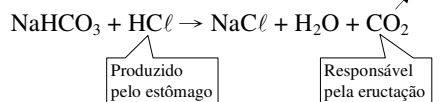
- A) 1  
B) 2  
C) 3  
D) 4  
E) 5

## Questão 16

O composto  $\text{NaHCO}_3$ :

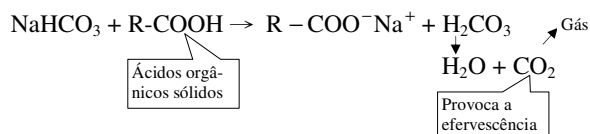
– é um antiácido estomacal, pois neutraliza o excesso de  $\text{HCl}$  no suco gástrico.

Reação I



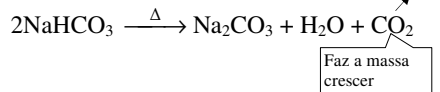
– é o principal componente do alka-seltzer, sonrisal, sal de frutas eno etc..., que contêm também ácidos orgânicos sólidos, como o ácido tartárico, o cítrico e outros (representados genericamente por  $\text{R} - \text{COOH}$ ). Na presença da água ocorre a reação

Reação II



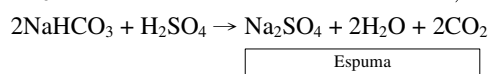
– é utilizado na produção de fermentos para pães, bolos, biscoitos etc., porque, quando é aquecido, há liberação de  $\text{CO}_2(\text{gás})$  que faz a massa crescer.

Reação III



– é utilizado também na fabricação de extintores de incêndio à base de espuma, onde o  $\text{NaHCO}_3$  sólido e o  $\text{H}_2\text{SO}_4$  em solução são colocados em compartimentos separados. Quando o extintor é acionado, o  $\text{NaHCO}_3$  mistura-se com o  $\text{H}_2\text{SO}_4$  e a reação produz  $\text{CO}_2$ , que apaga o fogo.

Reação IV



De acordo com o texto acima, qual a proposição **incorreta**?

- A) O ácido da reação I é denominado ácido clorídrico e o da reação IV, ácido sulfúrico, sendo ambos classificados, quanto ao seu grau de ionização, como ácidos fortes.
- B) A reação II é classificada como reação de dupla troca e a III, como reação de análise ou decomposição.
- C) Os sais formados nas reações I, III e IV são denominados, respectivamente, cloreto de sódio, carbonato de sódio e sulfato de sódio, sendo os três classificados como sais normais.
- D) O  $\text{NaHCO}_3$  é classificado como sal ácido ou hidrogeno-sal, denominado carbonato de sódio, e o óxido gasoso produzido nas reações I, II, III e IV, a partir dele, é classificado como óxido ácido.
- E) Os extintores que utilizam o  $\text{NaHCO}_3$  (espuma) não podem ser usados para apagar fogo de instalações elétricas, pois a espuma é eletrolítica, isto é, conduz a corrente elétrica, sendo usados, portanto, em chamas provocadas por líquidos inflamáveis.

**Questão 17**

Relativo ao texto da questão 16, qual a proposição correta?

- A) Na reação I, se forem utilizados 5,2 g de  $\text{NaHCO}_3$ , será formado 0,1 mol de  $\text{CO}_2$ .
- B) De acordo com a reação III, utilizando-se 25 g de um fermento que apresenta 60% de pureza em  $\text{NaHCO}_3$ , o volume de  $\text{CO}_2$  produzido, nas CNTP, é 2 L.
- C) Na reação IV, o consumo de 84 g de  $\text{NaHCO}_3$  produz  $12,04 \times 10^{23}$  moléculas de  $\text{CO}_2$ .
- D) Na reação IV, se forem utilizados 42 g de  $\text{NaHCO}_3$  e 42 g de  $\text{H}_2\text{SO}_4$ , vai sobrar  $\text{NaHCO}_3$  sem reagir.
- E) A fórmula percentual do  $\text{Na}_2\text{SO}_4$  é  $\text{Na}_{32,39\%} \text{S}_{45,07\%} \text{O}_{22,53\%}$ .

**Questão 18**

Relativo às soluções, qual a alternativa correta?

- A) Sabendo que a solubilidade do  $\text{NaCl}$  a  $100^\circ\text{C}$  é de 39 g/100 g de  $\text{H}_2\text{O}$  e, a  $20^\circ\text{C}$ , de 36 g/100 g de  $\text{H}_2\text{O}$ , a massa de água necessária para dissolver 780 g de  $\text{NaCl}$  a  $100^\circ\text{C}$  é de 2 kg e a massa de  $\text{NaCl}$ , que permanecerá dissolvida quando essa solução for resfriada até  $20^\circ\text{C}$ , sob agitação, é de 720 g.
- B) Adicionando-se soluto a um solvente, chega-se a um ponto em que o solvente não mais consegue dissolver o soluto. Nesse ponto, a solução torna-se concentrada.
- C) As partículas dispersas em uma solução podem ser moléculas ou íons que não se sedimentam pela ação da gravidade, mas, sim, pela ação de ultracentrifugadores e também não são retidas pela ação do filtro comum, mas, sim, pela ação do ultrafiltro.
- D) A concentração, em g/L, de uma solução aquosa de nitrato de sódio, que contém 0,3 g do sal em 400 mL de solução, é 120 g/L.
- E) Se a uma amostra de 100 mL de  $\text{NaOH}$  de concentração 20 g/L, é adicionada água suficiente para completar 500 mL, a concentração final da solução fica igual a 100 g/L.

**Questão 19**

Analise as proposições a seguir.

- I. Quando um atleta sofre uma contusão, é necessário, por razões médicas, resfriar rapidamente o local. Isso pode ser feito jogando éter sobre a lesão, pois a evaporação dessa substância é um processo exotérmico, “roubando” calor do músculo, resfriando-o.
- II. De uma forma simplificada, a reação da fotossíntese fica:  $6\text{CO}_2 + 6\text{H}_2\text{O} \xrightarrow[\text{clorofila}]{\text{luz}} \text{C}_6\text{H}_{12}\text{O}_6 + 6\text{O}_2$ . Dadas as entalpias de formação do  $\text{CO}_2$  (-94 kcal/mol), da  $\text{H}_2\text{O}$  (-58 kcal/mol) e da  $\text{C}_6\text{H}_{12}\text{O}_6$  (-242 kcal/mol), pode-se concluir que o processo é endotérmico e a energia envolvida é de 670 kcal/mol de glicose.

III. Uma reação química que apresenta energia de ativação extremamente pequena deve ser lenta.

IV. Em presença de ar e à mesma temperatura, 1 kg de carvão em pó queima mais rapidamente que 1 kg de carvão em pedaços, assim como lascas de madeira queimam muito mais rapidamente que uma tora de madeira, devido à influência da superfície de contato entre reagentes que interfere na velocidade das reações.

V. Num recipiente fechado, é realizada a seguinte reação:  $2\text{SO}_{2(g)} + \text{O}_{2(g)} \rightleftharpoons 2\text{SO}_{3(g)}$ . Se o sistema for comprimido mecanicamente, ocasionando um aumento de pressão, o número total de moléculas vai diminuir.

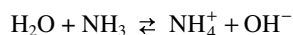
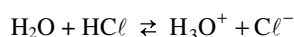
Estão corretas

- A) apenas II e IV.
- B) apenas II, IV e V.
- C) apenas I, III e IV.
- D) apenas III, IV e V.
- E) I, II, III, IV e V.

**Questão 20**

Qual a proposição **incorreta**?

- A) Considerando-se uma amostra de etanol, quanto maior for a massa dessa amostra, maior será o valor da energia liberada em sua combustão.
- B) Ao se colocar gelo seco ( $\text{CO}_2$ ) em água levemente alcalina, em presença de fenolftaleína, verifica-se que a solução, que inicialmente era rósea, torna-se incolor. Esse fato é observado porque o pH da solução diminui.
- C) Pilhas e baterias são dispositivos nos quais uma reação espontânea de óxido-redução produz corrente elétrica e eletrólise é o processo no qual uma corrente elétrica produz uma reação de óxido-redução.
- D) Na diluição de uma solução, podemos afirmar que a massa do soluto permanece constante.
- E) Nas duas reações representadas pelas equações a seguir, a água se comporta como ácido de Brønsted-Lowry.



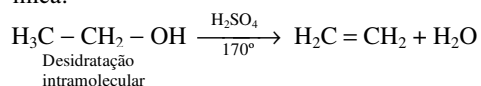
**Questão 21**

O consumo de bebidas alcoólicas tem se tornado um problema muito sério em todos os países. A ingestão habitual de grandes quantidades de etanol causa danos irreversíveis ao cérebro, ao coração, ao fígado, etc., além de provocar alterações de comportamento. Os efeitos no comportamento humano provocados por diferentes concentrações do etanol no sangue são as seguintes:

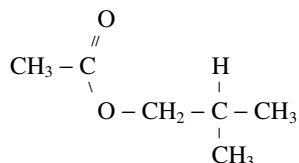
- 0,05% - sensação de bem-estar, visão reduzida e euforia;
- 0,10% - deficiência de coordenação e confusão mental;
- 0,15% - grande dificuldade na coordenação e na resposta a fatos externos;
- 0,20% - depressão física e mental;
- 0,30% - fala indistinta;
- 0,35% - estupor (imobilidade, paralisia, adormecimento, ...);
- 0,45% - coma alcoólico;
- acima de 0,45% - morte.

Relativamente ao composto orgânico citado no texto, qual a proposição **incorreta**?

- A) É um monoálcool primário, acíclico e saturado.
- B) Por ser totalmente solúvel em água, entra na composição de todas as bebidas alcoólicas, em diferentes concentrações (cerveja = 3 a 5%; vinho = 11 a 12%; aguardente = 38 a 45%; uísque = 43 a 55%; vodka = 40 a 50% etc.).
- C) Carros modernos com motor “flex” podem utilizar etanol ou gasolina como combustível; no entanto, quando tiver que ser abastecido, pode-se colocar no tanque só gasolina ou só etanol e não os dois juntos porque os dois não se misturam.
- D) O etilômetro (bafômetro) é usado para determinar se o motorista consumiu quantidade demasiada de etanol. O suspeito sopra ar através de um tubo contendo dicromato de potássio ( $K_2Cr_2O_7$ ) acidificado, que é de cor alaranjada. Se o ar expirado, proveniente dos pulmões, soprado pelo motorista, tiver álcool etílico, os cristais de  $K_2Cr_2O_7$  serão reduzidos, produzindo cor verde. Quando o teste é positivo, é porque o etanol foi oxidado a ácido acético.
- E) No Brasil, devido à grande produção de etanol a partir da cana-de-açúcar, torna-se viável usar esse álcool para várias finalidades, como, por exemplo, combustível para automóveis, produção de bebidas alcoólicas, solvente e também utilizado para obtenção do eteno (etileno), matéria-prima na indústria de plásticos. A reação de transformação do etanol em eteno pode ser representada pela equação química:

**Questão 22**

O éster responsável pelo aroma do rum tem a seguinte fórmula estrutural



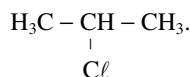
Esse composto não apresenta

- A) isomeria ótica nem geométrica.
- B) isomeria de função.
- C) isomeria de compensação.
- D) isomeria de cadeia.
- E) metameria.

**Questão 23**

Analise as proposições a seguir.

- I. A reação de adição de uma molécula de  $\text{HCl}$  ao propeno tem como produto final principal o



- II. A reação de nitração do nitrobenzeno é mais lenta que a nitração do benzeno, quando realizadas nas mesmas condições, em virtude do grupo nitro ( $-\text{NO}_2$ ) puxar elétrons do anel aromático, por efeito indutivo e mesomérico.
- III. Cuidado ao comprar acetona em promoções, pois ela pode estar adulterada e ter dificuldade de dissolver e remover o esmalte das unhas. Isso ocorre devido à atitude de vendedores desonestos que adicionam água à acetona pura. Isso é possível porque a acetona é solúvel na água em todas as proporções.
- IV. O composto  $\text{HC} \equiv \text{CH}$  por hidrogenação total dá um alceno.
- V. Ao se aquecer ácido butanóico, que possui cheiro desagradável (ranço), com etanol, na presença de pequena quantidade de ácido sulfúrico como catalisador, ocorre reação entre o ácido e o álcool, formando uma substância com odor agradável de abacaxi. Essa substância é um éster denominado butanoato de etila.

Estão corretas

- A) apenas I e III.
- B) apenas II e IV.
- C) apenas II, III e V.
- D) apenas I, II, IV e V.
- E) I, II, III, IV e V.

**Questão 24**

Relacione as colunas.

Coluna I	Coluna II
(1) Glicerídio	( ) Dissacarídeo
(2) Sacarose	( ) Uso como anestésico e solvente orgânico.
(3) União entre aminoácidos	( ) Glicídio
(4) Polietileno	( ) Fenol
(5) Desinfetante	( ) Carboidrato
(6) Éter etílico (éter dietílico)	( ) Lipídio
(7) Ácido acético	( ) Proteína
(8) Benzeno	( ) Vinagre
	( ) Éster do glicerol com ácidos graxos
	( ) Principal componente dos óleos comestíveis

A soma dos números da coluna II, corretamente relacionada à coluna I, é

- A) 20.
- B) 26.
- C) 30.
- D) 35.
- E) 38.

**LITERATURA****Questão 25**

*De ponta a ponta, é tudo praia... muito chã e muito formosa. [...]. Nela, até agora, não pudemos saber que haja ouro nem prata... porém a terra em si é de muito bons ares, assim frios e temperados... Águas são muitas; infindas. E em tal maneira é graciosa, que querendo-a aproveitar, dar-se-á nela tudo por bem das águas que tem. Porém o melhor fruto que dela se pode tirar me parece será salvar esta gente. E esta deve ser a principal semente que Vossa Alteza em ela deve lançar.*

Pode-se afirmar que o trecho acima integra o período chamado

- A) Arcadismo, pois há a valorização do homem e da natureza nacional.
- B) Romantismo, porque o eu lírico se identifica com a terra brasileira.
- C) Modernismo, porque enfatiza a terra nova e o aborígene brasileiro.
- D) Quinhentismo, pois apresenta a visão do colonizador europeu diante da nova terra.
- E) Realismo, pois analisa a natureza brasileira e o homem nativo de acordo com o determinismo.

**Questão 26**

Afrânio Coutinho, em **Introdução à Literatura Brasileira** (1983, p. 98), afirma que “o dualismo, a oposição ou as oposições, contrastes e contradições, o estado de conflito e tensão, oriundos do duelo entre o espírito cristão, antiterreno, teocêntrico, e o espírito secular, racionalista, mundano, [...] caracterizam a essência” do período denominado \_\_\_\_\_, cujo grande representante, no Brasil, é \_\_\_\_\_.

A alternativa que completa corretamente as lacunas é:

- A) Barroco; Gregório de Matos.
- B) Romantismo; Antônio Vieira.
- C) Arcadismo; Casimiro de Abreu.
- D) Quinhentismo; Tomás Antônio Gonzaga.
- E) Realismo; Álvares de Azevedo.

**Questão 27**

É correto afirmar que **O Uruguai** e **Cartas Chilenas** são, respectivamente,

- A) textos representativos do Romantismo e da literatura epistolar do século XVI.
- B) textos poéticos em que o eu lírico se apresenta envolvido pela visão idílica da natureza.
- C) textos narrativos de teor épico e bucólico, em que o mito do bom selvagem é louvado.
- D) textos árcades, em que o tom épico e a sátira política são a tônica principal.
- E) textos anônimos que circularam na imprensa brasileira no início do século XVIII.

**Questão 28**

Em **História concisa da Literatura Brasileira**, Alfredo Bosi afirma, sobre o \_\_\_\_\_, que o público leitor desse estilo era formado por “moços e moças provindos das classes altas, e, excepcionalmente, médias; eram os profissionais liberais da corte ou dispersos pelas províncias: era, enfim, um tipo de leitor à procura de *entretenimento*” (1978, p. 141/142). São exemplos, os romances de \_\_\_\_\_ e \_\_\_\_\_.

A alternativa que preenche corretamente as lacunas é respectivamente

- A) Realismo; Manuel Antônio de Almeida; Fagundes Varela.
- B) Romantismo; Joaquim Manuel de Macedo; José de Alencar.
- C) Arcadismo; Tomás Antônio Gonzaga; Basílio da Gama.
- D) Barroco; Padre Antônio Vieira; Gregório de Matos.
- E) Modernismo; Mário de Andrade; Oswald de Andrade.

**Questão 29**

Sobre o romance **Dom Casmurro**, de Machado de Assis, assinale a única alternativa que **não** é verdadeira.

- A) Pode ser considerado um romance psicológico, em que o narrador se revela e se analisa.
- B) Narrado em terceira pessoa, desenvolve uma análise superficial acerca dos problemas sociais daquela época.
- C) Apresenta um estilo memorialístico, pois o narrador tenta, via escrita, “atar as duas pontas da vida”.
- D) Escobar é a personagem que promove a dúvida do narrador e do leitor com relação ao possível adultério.
- E) As atitudes de Capitu diante do esquife de Escobar reforçam as desconfianças de Bentinho sobre a possível traição de sua esposa.

**Questão 30**

Sobre a poesia parnasiana, é correto afirmar que

- A) Raimundo Correia e Mário Quintana são seus maiores representantes brasileiros.
- B) a dualidade corpo x espírito, vida x morte são a tônica dos poemas de Manuel Bandeira, um de seus expoentes máximos.
- C) se associa à música pela cadeia fônica da linguagem, a exemplo da produção poética de João Cabral de Melo Neto.
- D) o preciosismo vocabular e a arte pela arte são suas principais características, encontradas na poética de Carlos Drummond de Andrade.
- E) o rigor formal e a grande expressividade são marcas distintas, presentes nos textos de Olavo Bilac, importante nome do parnasianismo brasileiro.

**Questão 31**

*Referir-se a um objeto pelo seu nome é suprimir as três quartas partes da fruição do poema, que consiste na felicidade de adivinhar pouco a pouco; sugeri-lo, eis o sonho. É o uso perfeito desse mistério que constitui o símbolo; evocar pouco a pouco um objeto e desprender dele um estado de alma por uma série de decifrações.* (Mallarmé)

Essa estética literária, denominada \_\_\_\_\_, tem por representantes brasileiros \_\_\_\_\_ e \_\_\_\_\_.

- A) Parnasianismo; Olavo Bilac; Raimundo Correia.
- B) Romantismo; Gonçalves de Magalhães; Junqueira Freire.
- C) Barroco; Manuel Botelho de Oliveira; Gregório de Matos.
- D) Simbolismo; Cruz e Souza; Alphonsus de Guimaraens.
- E) Arcadismo; Cláudio Manuel da Costa; Santa Rita Durão.

**Questão 32**

Com relação ao Pré-Modernismo Brasileiro, só **não** é correto afirmar que

- A) Lima Barreto e Euclides da Cunha são seus representantes.
- B) não é propriamente uma estética literária, mas um período de transição entre as tendências do fim do século XIX e o Modernismo.
- C) **Os Sertões**, de Euclides da Cunha, é um dos importantes textos representativos do período.
- D) “Psicologia de um vencido”, de Augusto dos Anjos, constitui-se na expressão poética mais relevante do período, com sua temática sobre a morte, a decomposição do ser.
- E) a utilização do valor sugestivo da música e da cor são suas características predominantes.

**Questão 33**

Sobre a poesia modernista da geração de 30, assinale V (verdadeiro) ou F (falso).

- ( ) Cecília Meireles, em **Romanceiro da Inconfidência**, apresenta uma poesia de tons épicos.
- ( ) Jorge de Lima, com a colaboração de Murilo Mendes, escreveu **Tempo e Eternidade**, cuja temática é voltada para a religiosidade católica.
- ( ) Vinícius de Moraes cultua o soneto camoniano, modernizado pelo tom coloquial.
- ( ) Carlos Drummond de Andrade enfatiza essencialmente, em sua poética, os princípios do romantismo, retomados com traços neo-simbolistas.
- ( ) Os temas universais coexistem com uma poesia intimista, revelando a angústia e os dilemas individuais.

A sequência correta é

- A) V – V – F – F – V.
- B) V – V – V – F – F.
- C) V – F – V – V – V.
- D) V – V – V – V – F.
- E) V – V – V – F – V.

**Questão 34**

Segundo Regina Zilberman, em **A Literatura no Rio Grande do Sul** (1992, p. 104), \_\_\_\_\_, de \_\_\_\_\_, *investiga a história sul-rio-grandense, desde sua formação até a derrocada da ditadura Vargas, em 1945, o que correspondeu ao início do declínio político do Rio Grande do Sul no quadro nacional.*

A alternativa que completa corretamente as lacunas é

- A) **O Tempo e o Vento**; Erico Verissimo.
- B) **Porteira Fechada**; Cyro Martins.
- C) **Os ratos**; Dyonélio Machado.
- D) **O centauro no jardim**; Moacyr Scliar.
- E) **A ferro e fogo**; Josué Guimarães.

**Questão 35**

Considere os fragmentos transcritos abaixo:

- I. *Macabéa fingia enorme curiosidade escondendo dele que ela nunca entendia tudo muito bem e que isso era assim mesmo. Mas ele, galinho de briga que era, arrepiou-se todo com a pergunta tola e que ele não sabia responder.*
- II. *Na manhã clara e leve de um domingo, os habitués do bar de Mendez, no Cabeça, viram passar, dona Flor, toda elegante, pelo braço do marido, doutor Teodoro.*
- III. *Arrastaram-se para lá devagar, sinhá Vitória com o filho mais novo escanchado no quarto e o baú de folha na cabeça, Fabiano sombrio, cambaio, o aió a tiracolo, a cuiá pendurada numa correia presa ao cin-*

*turão, a espingarda de pederneira no ombro. O menino mais velho e a cachorra Baleia iam atrás.*

Os trechos foram transcritos, respectivamente, das narrativas:

- A) **A hora da estrela**; **Dona Flor e seus dois maridos**; **Vidas secas**.
- B) **O cortiço**; **A hora da estrela**; **São Bernardo**.
- C) **A Moreninha**; **Ana Terra**; **Vidas secas**.
- D) **Dom Casmurro**; **Fogo morto**; **Senhora**.
- E) **O Ateneu**; **Dona Flor e seus dois maridos**; **Ana Terra**.

**Questão 36****Procura da poesia**

*Penetra surdamente no reino das palavras.  
Lá estão os poemas que esperam ser escritos.*

.....  
*Chega mais perto e contempla as palavras.  
Cada uma  
tem mil faces secretas sob a face neutra  
e te pergunta, sem interesse pela resposta,  
pobre ou terrível, que lhe deres:  
Trouxeste a chave?*

Considerando a poética de Carlos Drummond de Andrade, assinale a alternativa que apresenta o aspecto tematizado no fragmento acima.

- A) O cotidiano.
- B) O amor.
- C) As reminiscências.
- D) A metalinguagem.
- E) O humor e a ironia.

**GEOGRAFIA****Questão 37**

Em uma carta topográfica de escala 1:25.000, a distância entre dois pontos A e B é representada por 6 cm. Indique a distância real entre os dois pontos.

- A) 15 km
- B) 41,6 km
- C) 150 km
- D) 1,5 km
- E) 1.500 km

**Questão 38**

Para o geógrafo Milton Santos “as redes são condição da globalização e a quintessência do meio técnico-científico-informacional”. Sobre redes é correto afirmar:

- A) As relações entre diferentes lugares do espaço geográfico são estruturadas pelos chamados eixos que possibilitam modificações sobre esse espaço.
- B) Quanto menos desenvolvida tecnologicamente uma sociedade, mais complexas são as redes, uma vez que estas dependem essencialmente dos meios de transporte e comunicação.
- C) As redes constituem fluxos que permitem a circulação contínua entre vários lugares do espaço geográfico.
- D) A globalização direciona o funcionamento das redes.
- E) O meio técnico-científico-informacional atinge todos os lugares de forma contínua e igual.

**Questão 39**

O solo é a camada mais superficial da crosta terrestre. O processo responsável pela alteração das rochas em condições específicas de temperatura e umidade define-se por

- A) humificação.
- B) meteorização.
- C) decomposição.
- D) iluviação.
- E) fissuração.

**Questão 40**

Ocorrem três tipos de estrutura geológica na crosta terrestre: escudos cristalinos, bacias sedimentares e faixas orogênicas. Portanto, conclui-se:

- A) Os escudos cristalinos são formados por terrenos desgastados e com baixas altitudes, devido à intensa exposição a processos erosivos.

- B) A cadeia do Himalaia e a plataforma do rio São Francisco constituem exemplos de escudos cristalinos.
- C) As bacias sedimentares foram formadas ao longo da era pré-cambriana.
- D) As faixas orogênicas ou dobramentos antigos e modernos podem diferenciar-se apenas pela altitude.
- E) Os Alpes Escandinavos representam exemplos de dobramentos modernos.

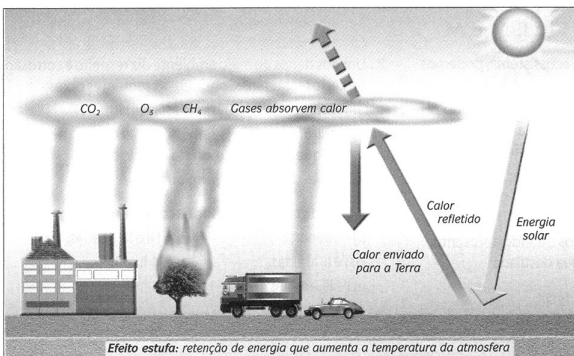
**Questão 41**

Fonte: ARAÚJO, R. et alli **Construindo a Geografia**. São Paulo: Moderna, 2006.

Os impactos ambientais sobre o espaço brasileiro têm representado inquestionáveis danos aos biomas nacionais, desde o início da colonização até a atualidade. A atividade agropecuária na Amazônia direcionou, marcadamente, processos de desmatamento e queimadas. Que fator **não** determinou esses processos de degradação na região?

- A) Crescimento demográfico
- B) Garimpos de ouro
- C) Extração de madeira para exportação
- D) Construção de usinas hidrelétricas
- E) Implantação dos chamados corredores ecológicos

## Questão 42



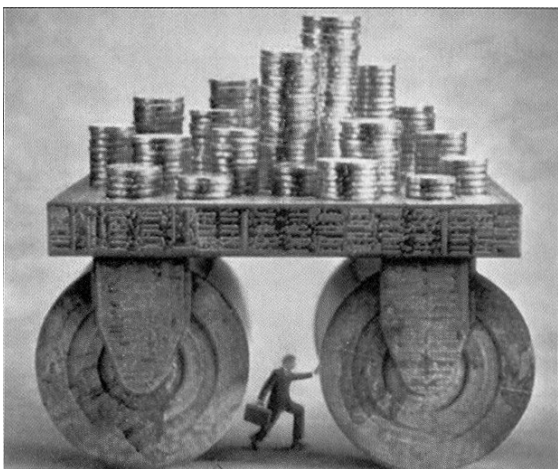
A conferência de clima de Kyoto em 1997 decidiu pela redução da emissão de gases causadores do efeito estufa. O mundo passa a acordar para os problemas ambientais, buscando um modelo de desenvolvimento que passe a se preocupar com a preservação do meio ambiente e a diminuição da pobreza no mundo. O efeito estufa pode provocar consequências em todo o mundo. A partir disso pode-se afirmar:

- I. Nas baixas latitudes, o aumento excessivo das chuvas vai intensificar processos erosivos dos solos.
- II. A fome aumentará nas regiões tropicais e subtropicais em razão das secas.
- III. Se o nível do mar subir 1 m, 17,5% do território de Bangladesh ficará submerso, bem como ilhas do Pacífico Sul.

Está(ão) correta(s)

- A) apenas I.
- B) apenas II.
- C) apenas III.
- D) apenas II e III.
- E) I, II e III.

## Questão 43

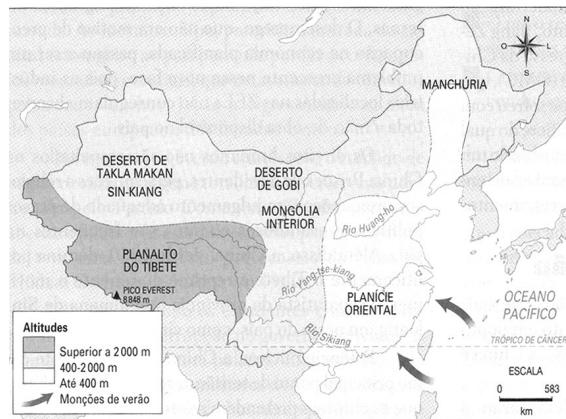


A figura ilustra o funcionamento do sistema capitalista. Marque a alternativa que expressa considerações incorretas sobre o processo de caracterização do capitalismo no mundo.

- A) O capitalismo teve origem na Europa, nos séculos XV e XVI, e posteriormente se expandiu para outros lugares do mundo como Ásia, África, América e Oceania.
- B) Nas décadas de 1970 e 1980, as idéias do liberalismo clássico foram retomadas na forma de políticas neoliberais que pregavam a não-intervenção do Estado na economia.
- C) Em 2008, o mundo vive uma crise financeira mundial, onde os estados europeus decidem intervir em suas próprias economias, disponibilizando recursos públicos para ajuda aos bancos privados e, assim, configurando uma atitude contrária aos princípios neoliberais.
- D) Na busca de novos mercados, o capitalismo financeiro passa a ser chamado de globalização, buscando atingir uma integração de economias, culturas, línguas, produção e consumo.
- E) O fluxo de capitais pelo mundo é uma situação nova, determinada pela expansão das chamadas empresas globais, após a terceira revolução industrial.

## Questão 44

A partir do mapa abaixo, localizando as regiões naturais chinesas, assinale a alternativa que estabelece a relação correta.



Fonte: Duvi, Georges. *Grand atlas historique*. Paris, Larousse, 1999.

- A) China ocidental – região industrializada e rica em recursos minerais e energéticos.
- B) Tibete – região destacada pela mecanização da agricultura.
- C) China oriental – região onde se localizam as principais indústrias siderúrgicas, mecânicas e químicas.
- D) China ocidental – região considerada celeiro agrícola do país.
- E) Planície oriental – região desértica, semidesértica, montanhosa e fornecedora de importantes recursos energéticos.

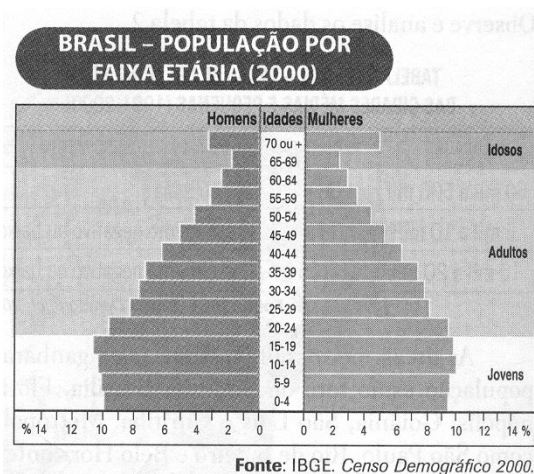
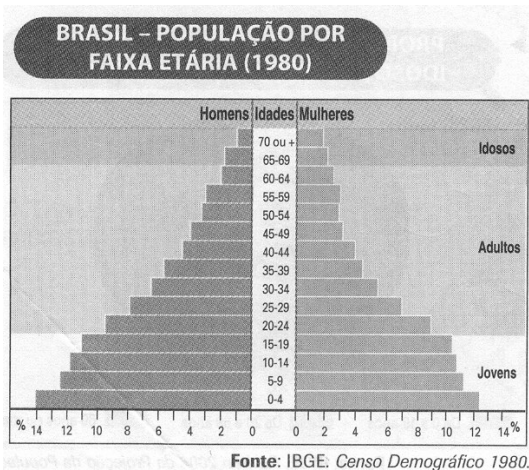
## Questão 45

Colaborando com o processo de integração entre países do continente americano, várias obras de infra-estrutura estão sendo financiadas pelo Banco Nacional de Desenvolvimento. Entre essas obras inclui-se a tentativa de ligação entre as bacias dos rios Orinoco (na Venezuela) e Amazonas com a bacia do Prata, constituindo um complexo de rios e lagos navegáveis que uniriam o Caribe e a Amazônia ao Atlântico Sul, facilitando uma série de *commodities* ambientais. Sobre esse processo de integração americana pode-se afirmar:

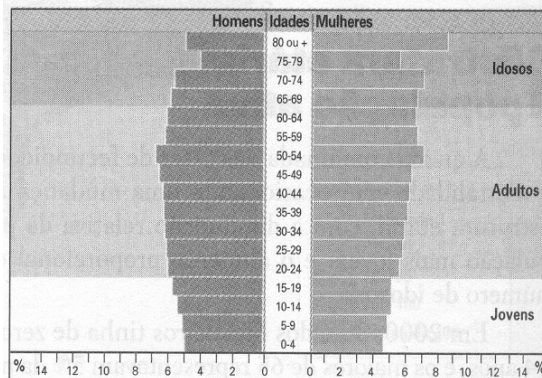
- Os *commodities* ambientais correspondem a mercadorias originadas de recursos naturais que são vitais à atividade extrativa vegetal.
- Essas obras de infra-estrutura servem de escoadouro para mercados de países africanos.
- As ferrovias possuem, ainda, papel fundamental no processo de integração dos países da América do Sul.
- O Brasil possui fronteiras internacionais com todos os países da América do Sul, garantindo, portanto, condição geográfica ao processo integracionista.
- São exemplos de *commodities* ambientais: grãos, água e gás natural.

## Questão 46

A partir das pirâmides etárias, assinale V (verdadeiro) ou F (falso) nas alternativas a seguir.



## BRASIL – POPULAÇÃO POR FAIXA ETÁRIA (2050)



- O perfil da pirâmide etária brasileira mudou, revelando que de 1980 até hoje houve redução nas taxas de crescimento vegetativo.
- Países subdesenvolvidos e industrializados como o Brasil têm apresentado aumento de idosos em sua estrutura etária.
- No ano de 2000, o corpo da pirâmide manifesta elevada percentagem no número de adultos e idosos, devido à queda combinada das taxas de fecundidade e mortalidade.
- Para 2050 a percentagem de jovens e idosos tenderá a se aproximar.
- O crescimento da população de idosos no país está diretamente proporcional ao crescimento da população ativa.

A sequência correta é

- V – V – F – F – F.
- V – V – V – V – F.
- F – F – V – V – V.
- V – F – F – V – F.
- F – F – F – V – V.

**Questão 47**

*O consumo per capita de energia no Brasil tem crescido a uma taxa de 2,2% nos últimos anos, mas o país não precisa repetir a trajetória de desenvolvimento seguida pelas nações que são hoje industrializadas, nas quais o elevado consumo de energia de origem fóssil resultou em sérios problemas ambientais.* (Fonte: José Goldemberg. Em: Aspásia Camargo, João Paulo Capobianco e José Antonio Puppim de Oliveira, orgs. **Meio ambiente Brasil: avanços e obstáculos pós Rio-92**. São Paulo, Estação Liberdade/FGV/Instituto Sofo ambiental, 2002. p. 306)

Com o aumento da produção interna, o Brasil tem reduzido a participação do petróleo importado. Neste ano de 2008, foi descoberta a existência de áreas com potencial de reservas petrolíferas sobre a plataforma continental brasileira, nas chamadas camadas pré-sal.

Assinale a afirmação correta.

- A) Toda a produção nacional de petróleo se dá sobre a plataforma continental.
- B) A reserva petrolífera no estado do Amazonas localiza-se na plataforma continental.
- C) Na Bacia de Santos, foram descobertas reservas petrolíferas com perspectivas de produzir petróleo a partir de 2011.
- D) A região nordeste concentra a maior percentagem da produção de petróleo nacional
- E) Do total de petróleo produzido no Brasil em 2000, 50% foi extraído no continente e 50% na plataforma continental.

**Questão 48**

A construção da primeira etapa da plataforma flutuante, a P 53, destinada à extração de recentes reservas petrolíferas descobertas no Brasil, possibilitou o destaque do importante pólo naval de

- A) Aratu, na Bahia.
- B) Salvador, na Bahia.
- C) Suape, em Pernambuco.
- D) Forno, no Rio de Janeiro.
- E) Rio Grande, no Rio Grande do Sul.

**HISTÓRIA****Questão 49**

Leia com atenção o fragmento a seguir:

*Foi a República Romana que primeiro uniu a grande propriedade agrícola com a escravidão em grupos no interior em maior escala. O advento da escravidão como um modo de produção organizado inaugurou [...] a fase clássica que distinguia a civilização romana, o apogeu de seu poder e de sua cultura.* (ANDERSON, Perry. *Passagens da Antiguidade ao Feudalismo*. 2ª ed. São Paulo: Brasiliense, 1989 [p.58])

Considerando o exposto, sabe-se que Roma, ao envolver-se nas guerras de conquista, teve o número de escravos aumentado a ponto de formar uma sociedade do tipo escravista. Sobre o escravismo romano, é possível afirmar:

- A) O sistema escravista entrou em crise a partir das Guerras Púnicas entre Roma e Cartago, vindo a se restabelecer somente no período imperial.
- B) Os escravos integravam o partido popular, formado pelos chamados “homens novos”, que reivindicavam maior participação política ao final da República.
- C) As reformas de Tibério e Caio Graco puseram fim ao sistema escravista e propuseram distribuição de terras.
- D) O número de escravos teve um significativo aumento no período da República tanto em termos absolutos, quanto em relação à população livre.
- E) O escravismo romano foi reforçado pelos povos germânicos no século V, nas chamadas Invasões Bárbaras.

**Questão 50**

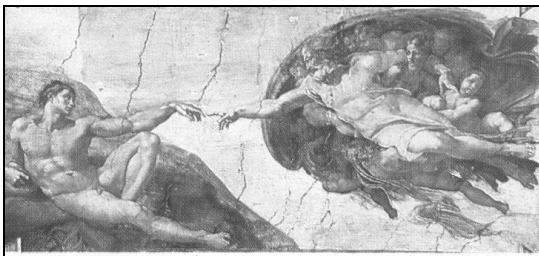
A partir do século III, o Império Romano enfrentou uma séria crise. Porém os efeitos dessa crise não foram sentidos igualmente nas porções ocidental e oriental do Império. Com a divisão feita por Teodósio em 395, passou a existir o Império Romano do Oriente, ou Império Bizantino. Durante o longo período conhecido por Idade Média, várias foram as transformações sofridas tanto no ocidente quanto no oriente. A partir disso, que características são comuns ao Império Romano do Ocidente e ao Império Bizantino?

- I Diversidade étnica no território, incluindo os chamados povos bárbaros.
- II Centralização política e administrativa, expressa na figura do imperador.
- III Sociedade marcada pela concentração de terras em mãos de poucos, onde a Igreja possuía ampla porcentagem da riqueza agrária.

Das afirmações acima, está(ão) correta(s)

- A) apenas I.
- B) apenas III.
- C) apenas I e II.
- D) apenas I e III.
- E) I, II e III.

## Questão 51



Fonte: STRICKLAND, Carol. *Arte comentada: da pré-história ao pós-moderno*. RJ: Ediouro, 1999, p. 37. "A criação de Adão" (detalhe).

A ilustração acima é um detalhe da pintura de Michelangelo (1475-1564) na Capela Sistina, no Vaticano, retratando a criação do homem. Considere as alternativas abaixo.

- I. O Renascimento é marcado por uma visão de mundo que questiona a existência de Deus.
- II. Os intelectuais que aderem ao Renascimento adotam o ideal de homem da cultura greco-romana e passam a apostar na capacidade de desenvolver todas as potencialidades humanas.
- III. Na obra de Michelangelo, o modelo greco-romano se evidencia na representação das figuras e na humanização da divindade central da Igreja Católica.
- IV. Os artistas do Renascimento não são compreendidos pelo alto clero de Roma e, por esta razão, suas obras são financiadas exclusivamente pelas burguesias de Florença e Veneza.

Está(ão) correta (s)

- A) apenas I.
- B) apenas I e II.
- C) apenas II e III.
- D) apenas III e IV.
- E) apenas IV.

## Questão 52

Observe as palavras do conquistador espanhol Hernán Cortez sobre a conquista do México no século XVI: *mata-mos mais de seis mil índios entre homens, mulheres e crianças, número que se tornou considerável em vista da ação dos índios nossos amigos, os quais, vendo como íamos conquistando a vitória, iam matando a torto e a direito* (CORTEZ, Hernán. Apud: FERREIRA, Jorge Luiz. *Conquista e Colonização da América Espanhola*. São Paulo: Ática, 1992).

O texto expressa o caráter assumido pela conquista espanhola da América, dando origem ao longo processo de colonização.

É possível contextualizar a conquista e a colonização da América espanhola, considerando

- A) a necessidade de uma ação, por parte da Espanha, puramente exploratória, sem nenhuma política de povoamento para a América.
- B) o interesse europeu em incentivar as economias regionais, fortalecendo atividades produtivas diversas em todo o continente.
- C) a descentralização administrativa da metrópole e da colônia, a partir da criação dos vice-reinados.

- D) o rompimento de todos os elementos medievais no que diz respeito à religiosidade e ao senso de justiça implantado na colonização.
- E) o uso do trabalho compulsório da população nativa na América, visando a atender ao metalismo espanhol.

## Questão 53

Sobre o Brasil da época colonial, é **incorreto** afirmar:

- A) A inserção da cana-de-açúcar foi inicialmente uma estratégia portuguesa para manter a posse do território, principalmente frente à concorrência de outras nações que ameaçavam os domínios no Atlântico.
- B) A economia mineradora em Minas Gerais atuou como complemento aos rendimentos dos senhores de engenho, voltados para a produção açucareira.
- C) A partir da descoberta das jazidas minerais, a Coroa tratou de fixar as regras para a exploração. Entre estas, o quinto, imposto cobrado sobre os metais extraídos.
- D) A economia escravista colonial esteve presente nas diversas regiões do Brasil, onde estruturou-se um significativo mercado interno de diferentes produtos.
- E) A produção manufatureira colonial não interessava à metrópole, de tal forma que a manufatura de tecidos foi proibida no século XVIII.

## Questão 54

*Agora vai, agora vai!  
À força os aristocratas  
Agora vai, agora vai!  
Os aristocratas serão enforcados  
A liberdade triunfará  
Apesar dos tiranos, tudo será conseguido  
Agora vai, agora vai!*

O trecho acima é a tradução de uma canção que surgiu na França por volta de 1790. Trata-se de uma das mais conhecidas canções do período da Revolução Francesa.

Sobre o significado desse processo revolucionário, é possível afirmar:

- A) Expressou a contradição entre o desenvolvimento das forças produtivas impulsionadas pela burguesia e a permanência das relações sociais e de trabalho ainda feudais, em grande medida.
- B) Foi o resultado da união entre os projetos burgueses, expressos nas jornadas populares, e o primeiro estado, representado pelo clero.
- C) Consistiu em uma revolução antifeudal, consolidada no Diretório a partir da ação dos "sans-culotte", o proletariado em formação.
- D) A afirmação de direitos iguais a toda a população foi o resultado das diferentes fases revolucionárias.
- E) Demonstrou uma homogeneidade de interesses burgueses organizados em oposição ao clero e à nobreza.

**Questão 55**

Às vésperas da Primeira Guerra Mundial, a Grã-Bretanha controlava cerca de um quarto do território e da população mundial. Após 1945, esse vasto império desapareceu e esse fenômeno é explicado

- I. pelo declínio do nazi-fascismo e por uma nova forma de organização da ordem internacional.
- II. pelo fim da hegemonia européia no mundo e o surgimento de novas formas de organização internacional, com o apoio da ONU para a autodeterminação dos povos.
- III. pela polarização entre EUA e URSS e pela subjugação dos conflitos mundiais à luta entre os modelos sócio-econômicos capitalistas e socialista.
- IV. por movimentos de libertação nacional, como o liderado por Mahatma Gandhi, na Índia.

Está(ão) correta(s)

- A) apenas I.
- B) apenas I, II e III.
- C) apenas II, III, e IV.
- D) apenas II e IV.
- E) apenas IV.

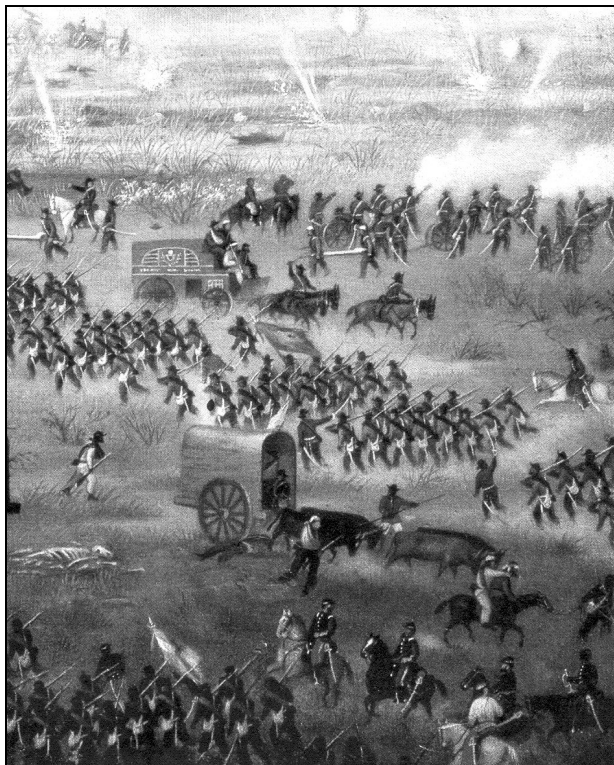
**Questão 56**

Ilustração: Detalhe do quadro "Ataque do Boqueirão visto do Potreiro Piris" (1897), de Cándido López. In: FÈVRE, Fermín. Cándido López. Buenos Aires: El Ateneo, 2000, p. 36.

Na ilustração, produzida pelo pintor argentino Cándido López (1840-1902), é representada a movimentação de tropas brasileiras durante a Guerra do Paraguai. Este conflito foi um marco na história militar do Brasil porque

- A) não se utilizou escravos nos batalhões militares.
- B) possibilitou o crescimento do efetivo militar e a consolidação do exército brasileiro.
- C) colocou o exército como instituição destituída de presença política no cenário nacional.
- D) representou a consolidação da Guarda Nacional como força militar responsável pela segurança das fronteiras do país.
- E) fortaleceu a posição favorável do alto comando militar à instituição escravocrata.

**Questão 57**

Ilustração: Locomotiva da Viação Férrea do Rio Grande do Sul. In: "Revisitando a história: uma viagem pelos trilhos da memória ferroviária". Exposição organizada por Ingrid Neumaier, Santa Maria, Nov. 2006.

A estrada de ferro foi um marco na modernização do Rio Grande do Sul. Sua estatização pelo governo Borges de Medeiros, em junho de 1920, representou

- A) a vitória do projeto liberal na organização da economia sul-rio-grandense.
- B) a concretização do projeto positivista de regular a economia pelo princípio da ordem e do progresso.
- C) a adesão do borgismo ao modelo socialista apregoado pela Revolução Bolchevique.
- D) o atendimento do Governo estadual às demandas protecionistas da classe pecuarista.
- E) o avanço do livre empreendimento comercial e industrial na economia sul-rio-grandense.

## Questão 58

As relações entre os Estados Unidos e a América Latina, no início do século XX, são uma das expressões das transformações capitalistas mundiais que ocorreram no período. Considerando esse contexto, qual a alternativa **incorreta**?

- A) A política do Big Stick, formulada em 1904, deu aos EUA o direito de intervirem nos assuntos internos e externos dos países latino-americanos.
- B) As ações americanas se deram no sentido de reforçar a participação do capital europeu nos países da América do Sul e do Caribe.
- C) A política da “Boa Vizinhança” de Roosevelt foi reflexo da crise de 1929, marcando uma nova postura dos EUA.
- D) Houve resistências dos países latino-americanos em relação à participação norte-americana nas suas políticas internas. Exemplo disso foi o movimento sandinista na Nicarágua.
- E) A atuação norte-americana em boa parte do século XX contribuiu para reforçar a vocação agrário-exportadora da América Latina.

## Questão 59



Ilustração: Jornais cariocas em agosto de 1954. In: Revista de História da Biblioteca Nacional. Rio de Janeiro, n. 35, Ago 2008, p. 23.

O mês de agosto de 1954 foi marcado por profunda crise política, a qual era realimentada pela grande imprensa – como se evidencia na manchete da Tribuna da Imprensa – e pela defesa do jornal Última Hora. Essa crise política levou ao suicídio de Getúlio e teve sua origem

- A) na redefinição do governo Vargas em defesa do setor agro-exportador e no ataque à estrutura sindical subordinada ao Ministério do Trabalho.
- B) no realinhamento de Vargas com a política dos Estados Unidos para a América Latina e no abandono do projeto de intervenção estatal na economia.
- C) na opção pelo nacionalismo e num projeto de redefinição da ordem sócio-econômica a partir da promulgação de uma reforma agrária.

- D) no abandono do sistema democrático representativo e na implantação de um modelo de Estado inspirado no fascismo italiano.
- E) no estabelecimento de laços mais sólidos com a classe operária e na adoção do nacionalismo econômico, caracterizado pela criação da Petrobrás e do projeto da Eletrobrás.

## Questão 60



Ilustração: Manifestação de estudantes em protesto à morte de Edson Luís. In: *Teoria e Debate*. São Paulo, Perseu Abramo, n. 21, Maio 2008, p. 40.

Edson Luis foi morto pela Polícia Militar, no Rio de Janeiro, em março de 1968. Seu assassinato desencadeou 26 grandes passeatas em quinze capitais estaduais brasileiras, as quais expressaram a

- I. adesão dos estudantes ao projeto de reorganização social e política do regime implantado em 1964, caracterizado pela Doutrina de Segurança Nacional.
- II. recusa ao ideário revolucionário que tomava conta das principais lideranças estudantis e que tinha sua inspiração na vitoriosa luta guerrilheira cubana.
- III. indignação em relação ao liberalismo crescente apreendido pelos comandantes das Forças Armadas, os quais se recusavam a posicionar-se frente à Guerra Fria entre EUA e URSS.
- IV. recusa em relação ao estreitamento da vida política no país, assim como a defesa de um projeto revolucionário socialista.

Está(ão) correta(s)

- A) apenas I e II.
- B) apenas II.
- C) apenas III e IV.
- D) apenas IV.
- E) I, II, III e IV.

Matemática	
01.	E
02.	B
03.	B
04.	A
05.	C
06.	B
07.	B
08.	C
09.	A
10.	D
11.	E
12.	C

Química	
13.	C
14.	D
15.	E
16.	D
17.	B
18.	A
19.	B
20.	E
21.	C
22.	A
23.	E
24.	C

Lit. Brasileira	
25.	D
26.	A
27.	D
28.	B
29.	B
30.	E
31.	D
32.	E
33.	E
34.	A
35.	A
36.	D

Geografia	
37.	D
38.	C
39.	B
40.	A
41.	E
42.	D
43.	E
44.	C
45.	E
46.	B
47.	C
48.	E

História	
49.	D
50.	D
51.	C
52.	E
53.	B
54.	A
55.	C
56.	B
57.	B
58.	B
59.	E
60.	D