

**MATEMÁTICA****Questão 01**

Para a função  $f: \mathbb{R} \rightarrow \mathbb{R}$ , definida por

$f(x) = -2x^2 + 14x - 20$ , são dadas as seguintes afirmações:

- I.  $f(5) = f(2)$ .
- II. Em  $x = 1,5$  a função atinge o valor máximo igual a 4,5.
- III. A função intercepta o eixo y no ponto  $(-20, 0)$ .
- IV. Os zeros da função são  $x = 2$  e  $x = 5$ .
- V. O conjunto imagem dessa função é o intervalo  $[4,5, \infty[$

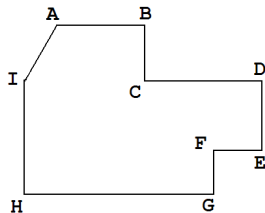
Estão corretas

- A) apenas I e V.
- B) apenas II e III.
- C) apenas III e IV.
- D) apenas II e V.
- E) apenas I, II e IV.

**Questão 02**

A figura seguinte representa a planta baixa de uma sala de estar cujas paredes contíguas são perpendiculares entre si, com exceção da parede AI. Sabe-se ainda que  $AB = 2\text{m}$ ,  $BC = 1,5\text{m}$ ,  $CD = 3\text{m}$ ,  $DE = 4,5\text{m}$ ,  $EF = 1\text{m}$ ,  $FG = 1\text{m}$ ,  $GH = 5\text{m}$  e  $HI = 5,5$ . A área dessa sala de estar é, em metros quadrados,

- A) 34,75.
- B) 35,75.
- C) 37,50.
- D) 37,75.
- E) 38,50.

**Questão 03**

As funções reais  $f$  e  $g$  são definidas respectivamente pelos determinantes que seguem:

$$f(x) = \begin{vmatrix} \operatorname{tg} x & \cos x \\ \cos x & \cotg x \end{vmatrix}; \quad g(x) = \begin{vmatrix} \sec x & \operatorname{sen} x \\ \operatorname{sen} x & \cos x \end{vmatrix}.$$

Pode-se afirmar que  $f\left(\frac{\pi}{3}\right) + g\left(\frac{\pi}{3}\right)$  é

- A) 1.
- B)  $\frac{1}{2}$ .
- C)  $\frac{\sqrt{3}}{2}$ .
- D)  $\frac{\sqrt{3}}{3}$ .
- E)  $\sqrt{3}$ .

**Questão 04**

O preço unitário de um *mouse* é dado por:  $p = \frac{k}{n} + 20$

para  $n \geq 1$  em que  $k$  é uma constante e  $n$  é o número de unidades adquiridas. Com o valor da constante  $k$ , sabe-se que, quando foram adquiridas 10 unidades, o preço unitário foi de R\$ 38,00. Quantas unidades de *mouse* foram compradas com R\$ 760,00?

- A) 18
- B) 20
- C) 29
- D) 38
- E) 76

**Questão 05**

Considerando as retas  $r$ ,  $s$  e  $t$ , definidas respectivamente por  $y = -x + 2$ ,  $y = -x$  e  $y = x + 2$ , indique se é verdadeira (V) ou falsa (F) cada uma das afirmativas a seguir.

- ( )  $r \parallel s$ .
- ( ) A reta  $s$  é decrescente e a reta  $t$  tem coeficiente angular igual a 2.
- ( ) O ponto  $(0, 2)$  pertence à intersecção das retas  $r$  e  $t$ .
- ( ) As retas  $s$  e  $t$  são perpendiculares.

A sequência correta é

- A) V – V – V – F.
- B) V – F – V – V.
- C) V – F – F – V.
- D) V – F – V – F.
- E) F – F – V – F.

**Questão 06**

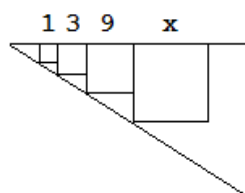
A área máxima representada pela região interior à equação  $x^2 + y^2 + 4x - 2y \leq 4$  é, em unidades de área, igual a

- A)  $81\pi$ .
- B)  $64\pi$ .
- C)  $49\pi$ .
- D)  $25\pi$ .
- E)  $9\pi$ .

**Questão 07**

Na figura seguinte, cada quadrilátero é um quadrado. O valor da área do quadrado cujo lado mede  $x$  cm é, em  $\text{cm}^2$ , igual a

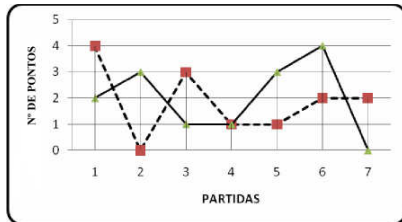
- A) 100.
- B) 144.
- C) 729.
- D) 900.
- E) 1600.



**Questão 08**

O gráfico informa os pontos marcados por uma equipe de basquete. Os pontos que estão representados sobre as linhas contínuas informam os pontos ganhos e os pontos que estão sobre as linhas pontilhadas representam os pontos sofridos. Nas partidas desse campeonato de basquete, a equipe ganha 2 pontos por vitória, 1 ponto por empate e -1 ponto na derrota. Assim, até a sétima partida, a equipe acumulará

- A) 2 pontos.
- B) 4 pontos.
- C) 7 pontos.
- D) 9 pontos.
- E) 10 pontos.

**Questão 09**

Num grupo constituído de 11 pessoas, das quais 5 são americanas, 4 são brasileiras e 3 são canadenses, deseja-se formar uma fila de forma que as pessoas do mesmo país fiquem sempre juntas. Nessa situação, o número de maneiras distintas de se organizar tal fila é igual a

- A)  $11!$ .
- B)  $3!(5!4!3!)$ .
- C)  $5!4!3!$ .
- D)  $\frac{11!}{5!4!3!}$ .
- E)  $2!(3!4!5!)$ .

**Questão 10**

O termo independente de  $x$  no binômio  $\left(x^4 + \frac{1}{x}\right)^{10}$  é

- A) 25.
- B) 35.
- C) 45.
- D) 55.
- E) 65.

**Questão 11**

As funções reais de variável real  $f: \mathbb{R} \rightarrow \mathbb{R}$  e  $g: \mathbb{R} \rightarrow \mathbb{R}$  são definidas por  $f(x) = x + 2$  e  $g(x) = x^2 - 5x + 6$ .

A solução da equação  $\frac{A-B}{C.D} = \frac{2.C}{-\frac{1}{D}}$ , em que

$$A = g(0)$$

$$B = f(5x + 1)$$

$$C = \sin \frac{\pi}{6}$$

D = coeficiente linear de função  $f$ , é

A) 1.

B) -1.

C)  $\frac{11}{5}$ .

D)  $-\frac{11}{5}$ .

E)  $-\frac{1}{5}$ .

**Questão 12**

Uma fábrica produz  $p(t) = t^2 - 2t$  pares de sapatos em  $t$  horas após o início de suas atividades diárias. Se a fábrica começar a funcionar às 8 horas, o número de pares de sapatos que serão produzidos entre 10 e 11 horas é igual a

A)  $p(11) - p(8) = 51$ .

B)  $p(3) - p(2) = 3$ .

C)  $p(11) - p(10) = 19$ .

D)  $p(10) - p(8) = 32$ .

E)  $p(3) - p(1) = 4$ .

**QUÍMICA****Questão 13**

Considere as proposições a seguir.

- I. Os sistemas poeira e ar, gás carbônico, água e etanol (álcool etílico) e cloro são, respectivamente, mistura heterogênea, substância pura composta, mistura homogênea e substância pura simples.
- II. As misturas líquidas homogêneas, em que os componentes tenham pontos de ebulição bem distintos, podem ser separados por destilação fracionada.
- III. A fusão do gelo não envolve transformação química.
- IV. Os símbolos dos elementos flúor, ferro, fósforo, frâncio, potássio e sódio são, respectivamente, F, Fe, P, Fr, K e Na.
- V. Se um certo íon negativo  $X^{3-}$  tem um total de elétrons igual a 36 e número de massa 75, podemos dizer que seu número atômico e número de nêutrons são, respectivamente, 33 e 42.

Estão corretas

- A) apenas I e II.
- B) apenas I, II e III.
- C) apenas II, III e IV.
- D) apenas I, III e V.
- E) I, II, III, IV e V.

**Questão 14**

Com relação à tabela de classificação periódica dos elementos químicos e suas propriedades, qual a proposição correta?

- A) O número do período indica o número total de elétrons da última camada do átomo.
- B) O enxofre é um metal com seis elétrons na camada de valência.
- C) Os elementos químicos K, Ca, S, Cl e Ar pertencem, respectivamente, às famílias dos metais alcalinos, metais alcalinos terrosos, halogênios, calcogênios e gases nobres.
- D) Numa mesma família da classificação periódica, à medida que aumenta o número atômico, aumenta o raio atômico e diminui a energia de ionização e a eletronegatividade.
- E) Com exceção dos gases nobres e do N, O, F e Cl, que são gasosos, todos os outros elementos químicos são sólidos nas condições ambiente.

**Questão 15**

Quanto às ligações químicas, qual a proposição **incorreta**?

- A) As unidades constituintes dos sólidos óxido de magnésio (MgO), iodo (I<sub>2</sub>) e platina (Pt) são, respectivamente, íons, moléculas e átomos.
- B) Os átomos dos metais alcalino-terrosos (M) apresentam dois elétrons em sua camada de valência. É de prever que os óxidos e os cloretos desses metais tenham, respectivamente, as fórmulas mínimas MO e MCℓ<sub>2</sub>.
- C) A existência de pontes de hidrogênio só é possível entre compostos, quando há um elemento fortemente eletropositivo ligado a um átomo de hidrogênio.
- D) Nas substâncias CaCO<sub>3</sub>, CaC<sub>2</sub>, CO<sub>2</sub>, C (grafite) e CH<sub>4</sub>, os números de oxidação do carbono são, respectivamente, +4, -1, +4, 0, -4.
- E) A polaridade de uma molécula depende não só da polaridade de suas ligações mas também da forma geométrica da molécula.

**Questão 16**

Considere as equações químicas a seguir e, depois, assinale a alternativa correta.

- I.  $\text{HNO}_3 + \text{H}_2\text{O} \rightleftharpoons \text{H}_3\text{O}^+ + \text{NO}_3^-$
- II.  $\text{SO}_3 + \text{H}_2\text{O} \rightarrow \text{H}_2\text{SO}_4$
- III.  $\text{NH}_3 + \text{HCl} \rightleftharpoons \text{NH}_4^+ + \text{Cl}^-$
- IV.  $\text{H}_3\text{PO}_4 + \text{Ca(OH)}_2 \rightarrow \text{CaHPO}_4 + 2 \text{H}_2\text{O}$
- V.  $\text{CaO} + \text{H}_2\text{O} \rightarrow \text{Ca(OH)}_2$

- A) O HNO<sub>3</sub> e o H<sub>3</sub>O<sup>+</sup> da reação I são ácidos segundo a teoria de Brønsted-Lowry, e o NH<sub>3</sub> e o Cl<sup>-</sup> da reação III são bases segundo essa mesma teoria.
- B) As reações I, III e IV são classificadas como reações de síntese.
- C) O sal da reação IV é denominado de fosfato de cálcio e classificado como sal neutro e os óxidos das reações II e V são classificados, respectivamente, como óxido ácido e óxido básico.
- D) No meio onde ocorre a reação V, o pH é inferior a 7,0.
- E) As reações I e IV são de neutralização, porque envolvem ácidos e bases de Arrhenius.

**Questão 17**

As massas atômicas do hidrogênio, do nitrogênio e do oxigênio são, respectivamente, 1, 14 e 16. Então, pode-se afirmar que

- A) em 63 g de ácido nítrico (HNO<sub>3</sub>), existem três átomos de oxigênio, um átomo de nitrogênio e um átomo de hidrogênio.
- B) em 18 g de água, existem aproximadamente  $18 \times 10^{23}$  átomos.
- C) a partir de 17 g de amônia, podem ser obtidos 22,4 litros de nitrogênio (N<sub>2</sub>), medidos nas CNTP.
- D) em 63 g de ácido nítrico, existe um número de átomos de oxigênio igual ao número de Avogadro.
- E) 18 g de água contêm o mesmo número de moléculas que 18 g de ácido nítrico.

**Questão 18**

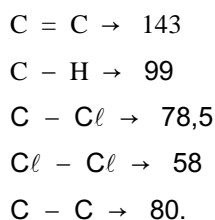
Um indivíduo com 45 anos e 70 kg procurou um médico e solicitou dosagem de glicose (C<sub>6</sub>H<sub>12</sub>O<sub>6</sub>) no sangue (glicemia), porque tem um primo diabético e porque sabe que pessoas com diabetes na família podem vir a desenvolver a doença. Em jejum de 12 horas, foi ao laboratório de análises clínicas onde o laboratorista coletou o seu sangue e analisou 0,25 ml do seu soro sanguíneo, encontrando 0,5 mg de glicose. Sabe-se que os valores normais da glicose no sangue variam de 60 a 110 mg/100ml de soro sanguíneo.

Com base nos dados mencionados, qual a proposição correta? (C = 12; H = 1; O = 16)

- A) A concentração de glicose no soro analisado é de 20 g/l.
- B) A molaridade da glicose no soro desse indivíduo é 0,2 M.
- C) O número de mols de glicose na amostra de soro analisada é de, aproximadamente, 0,011 mols.
- D) Considerando que o volume total do soro sanguíneo é, em média, 40 ml/kg de peso corporal, a quantidade total de glicose no soro desse indivíduo é de, aproximadamente, 20 g.
- E) Considerando a concentração de glicose no soro, esse indivíduo pode ser considerado diabético.

**Questão 19**

As energias de ligação em Kcal/mol são



A variação de entalpia ( $\Delta H$ ) da reação representada pela equação  $\text{H}_2\text{C} = \text{CH}_2 + \text{Cl}_2 \rightarrow \text{H}_2\text{C} - \text{CH}_2$  será



- A) - 36.  
B) + 36.  
C) - 99.  
D) - 438.  
E) + 438.

**Questão 20**

Considere as proposições a seguir.


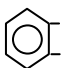
- I. Quando uma corrente elétrica passa através de uma solução de  $\text{Cu}(\text{NO}_3)_2$ , pode-se verificar que ocorre uma migração de  $\text{Cu}^{++}$  para o cátodo e  $\text{NO}_3^-$  para o ânodo.
- II. Com relação à reação  $2\text{H}_2 + \text{O}_2 \rightarrow 2\text{H}_2\text{O}$ , podemos afirmar que a velocidade de consumo do hidrogênio é igual à velocidade de formação da água.
- III. Um aumento da temperatura aumenta a velocidade de uma reação, pois aumenta o número de moléculas que têm energia igual ou superior à energia de ativação da reação.
- IV. Em um equilíbrio químico, as concentrações dos reagentes são sempre iguais às dos produtos.
- V. Uma das etapas de fabricação do ácido sulfúrico ocorre segundo a reação  $\text{SO}_{2(g)} + \frac{1}{2}\text{O}_{2(g)} \rightleftharpoons \text{SO}_{3(g)}$ . As percentagens de  $\text{SO}_3$  no equilíbrio variam conforme as diversas temperaturas, como, por exemplo, a  $400^\circ\text{C}$  é 99%, a  $600^\circ\text{C}$  é 65% e a  $900^\circ\text{C}$  é 8%. Com esses dados, podemos dizer que a reação de formação do  $\text{SO}_3$  é exotérmica.

Assinale a alternativa que contém o número de proposições corretas.

- A) 1  
B) 2  
C) 3  
D) 4  
E) 5

**Questão 21**

Considere as proposições a seguir.

- I. O metano, principal constituinte do gás natural, é encontrado em jazidas de petróleo, nos aterros sanitários, nos biodigestores..., e usado como combustível para produção de energia, apresenta somente um carbono na sua molécula, com hibridização  $\text{sp}^3$ , ligado a hidrogênios através de ligações covalentes sigma.
- II. O alcano mais simples, que apresenta um carbono terciário, tem fórmula molecular  $\text{C}_4\text{H}_{10}$  e sua cadeia é classificada como acíclica, homogênea, saturada e ramificada.
- III. Todas as funções a seguir apresentam carbonila no seu grupo funcional: aldeído, ácido carboxílico, éster, amida, álcool, cetona, fenol e amina.
- IV. Os compostos   $\text{CH}_2 - \text{CH}_2 - \text{OH}$  e   $\text{CH}_2 - \text{CH}_2 - \text{OH}$  são isômeros planos de posição.
- V. Os grupos amino ( $-\text{NH}_2$ ) e nitro ( $-\text{NO}_2$ ), quando ligados ao anel benzênico, exercem efeito ativante quando se trata de reações de substituição eletrofílica de hidrogênios do anel.

Estão corretas

- A) apenas I e II.  
B) apenas I, II e III.  
C) apenas II, III e IV.  
D) apenas I, III e V.  
E) I, II, III, IV e V.

**Questão 22**

Relacione as colunas.

Coluna I	Coluna II
1. Combustão completa do butano	( ) Álcool
2. Oxidação de álcool secundário	( ) Ácido carboxílico
3. Oxidação de aldeído	( ) Éster
4. Reação de ácido carboxílico com álcool	( ) Amina
5. Hidrogenação catalítica (Ni) de alcinos	( ) $4\text{CO}_2 + 5\text{H}_2\text{O}$
6. Base Orgânica	( ) Cetona
7. Hidratação de alceno	

A soma dos números da coluna II, corretamente relacionada à coluna I, é

- A) 21.  
B) 22.  
C) 23.  
D) 24.

E) 25.

**Questão 23**

Assinale a alternativa correta.

- A) A sacarose, a lactose, a glicose e a frutose são açúcares classificados como oses ou monossacarídeos e o amido, o glicogênio e a celulose são classificados como polissacarídeos.
- B) Os óleos e as gorduras, lipídios utilizados na alimentação humana, são formados quimicamente por ésteres do glicerol com ácidos graxos superiores, saturados ou insaturados.
- C) As ligações peptídicas que se formam entre aminoácidos para a formação das proteínas ocorrem entre o grupo carboxílico de um aminoácido com o grupo carboxílico de outro aminoácido.
- D) Os polímeros, hoje utilizados pelo homem nas mais diversas formas, são todos de origem sintética.
- E) Quando o petróleo sofre destilação fracionada, são separadas várias frações. As frações derivadas do petróleo, a seguir relacionadas, estão em ordem crescente de temperatura de destilação e de peso molecular: gás natural de petróleo, gás liquefeito de petróleo (GLP), gasolina, óleo diesel, querosene, parafina, óleo lubrificante, ...

**Questão 24**

A força de um ácido carboxílico depende, entre outros fatores, dos efeitos químicos que os átomos ou radicais exercem sobre o grupo funcional. Quanto a essa propriedade, qual das alternativas indica o ácido mais forte entre os relacionados?

- A)  $\text{H}_3\text{C} - \text{COOH}$
- B)  $\text{H}_3\text{C} - \text{CH}_2 - \text{COOH}$
- C)  $\text{H}_3\text{C} - \text{CH}_2 - \text{CH}_2 - \text{COOH}$
- D)  $\text{C}\ell\text{H}_2\text{C} - \text{COOH}$
- E)  $\text{C}\ell_2\text{HC} - \text{COOH}$

## LITERATURA

## Questão 25

Considerando-se os três primeiros períodos da literatura colonial brasileira, assinale a alternativa que apresenta expressões literárias respectivas a cada um deles, na ordem cronológica (seqüencial) correta.

- A) sermões do Padre Antônio Vieira; poemas de Cláudio Manuel da Costa; poemas de Gonçalves Dias
- B) crônicas de viajantes; poesia de Gregório de Matos Guerra; poemas de Tomás Antonio Gonzaga
- C) poemas de Gonçalves de Magalhães; poesia jesuítica; poemas de Cruz e Souza
- D) *Cartas chilenas*; poemas de Santa Rita Durão; narrativas de Manuel Antônio de Almeida
- E) poemas de Bento Teixeira; narrativas de Manuel da Nóbrega; poemas de Bernardo Guimarães

## Questão 26

As diferentes propostas estéticas estabelecem um diálogo com seu tempo e, por meio desse diálogo, efetivam-se as contraposições que marcam, de modo geral, a periodização literária. Assinale a alternativa **incorreta** em relação às oposições apresentadas.

- A) Romantismo X Arcadismo
- B) Realismo X Romantismo
- C) Arcadismo X Barroco
- D) Simbolismo X Romantismo
- E) Modernismo X Parnasianismo

## Questão 27

Sobre os versos abaixo, assinale, nas sentenças, Verdadeiro (V) e Falso (F).

- 1 “Dizem que há gozos no correr da vida...  
Só eu não sei em que o prazer consiste!  
- No amor, na glória, na mundana lida,  
Foram-se as flores – a minh'alma é triste!”
- 2 “Caminheiro! do escravo desgraçado  
O sono agora mesmo começou!  
Não lhe toques no leito de noivado,  
Há pouco a liberdade o desposou.”
- 3 “No meio das tabas de amenos verdores,  
Cercadas de troncos – cobertos de flores,  
Alteiam-se os tetos d'altiva nação;  
São muitos seus filhos, nos ânimos fortes,  
Temíveis na guerra, que em densas coortes,  
Assombram das matas a imensa extensão.”

- ( ) Os dois primeiros quartetos (1 e 2) são expressões da poesia romântica da segunda geração, marcada pelos ideais clássicos do amor e da beleza.
- ( ) A terceira estrofe (3) ilustra os princípios românticos, da primeira geração, de exaltação da coragem e da bravura, afirmando-se a nacionalidade por meio da figura idealizada do indígena.
- ( ) As três estrofes (1, 2 e 3) representam uma postura de inconformismo em relação à realidade social e, por isso, o Romantismo transformou-se em referência fundamental para os modernistas, de 1922.
- ( ) Na primeira estrofe (1), encontra-se uma certa melancolia, presente na segunda geração romântica, enquanto a segunda estrofe (2) permite o reconhecimento da crítica social típica da terceira geração.

A seqüência correta é

- A) F – F – V – V.
- B) F – V – F – V.
- C) V – V – F – F.
- D) V – F – V – F.
- E) F – V – V – V.

## Questão 28

*Queria que me dissessem os senhores moralistas o que é esta vida senão uma quitanda? Desde que nasce um pobre diabo até que o leva à breca não faz outra coisa senão comprar e vender. Para nascer é preciso dinheiro, e para morrer ainda mais dinheiro.* Sabendo-se que essa é uma reflexão do personagem Lemos, de José de Alencar, pode-se afirmar que o trecho aponta as conflituosas relações sociais como um dos temas centrais do romance

- A) *Iracema*.
- B) *Senhora*.
- C) *O Guarani*.
- D) *Encarnação*.
- E) *Lucíola*.

## Questão 29

*O que faz de meu Brás Cubas um autor particular é o que ele chama 'rabugens de pessimismo'. Há na alma deste livro, por mais risonho que pareça, um sentimento amargo e áspero, que está longe de vir dos seus modelos.* (MACHADO DE ASSIS)

Assinale a alternativa que apresenta apenas personagens do romance citado por Machado de Assis.

- A) Virgília, Lobo Neves, Sabina, Marcela
- B) Capitu, Bento, Marcela e Virgília
- C) Lobo Neves, Quincas Borba, Escobar, Esaú
- D) Dom Casmurro, José Dias, Sabina, Glória
- E) Pádua, Capitolina, Ezequiel, Lobo Neves

**Questão 30**

*O proletariado em formação, nos últimos anos do século XIX (a obra apareceria em 1890), vive seus pequenos mundos num ambiente coletivo: o cortiço, de propriedade de João Romão* (ABDALA JR.; CAMPEDELLI). Sobre o romance de Aluísio Azevedo, pode-se afirmar que

- A) a descrição dos ambientes e personagens não é fortemente marcada, pois interessava ao autor seguir uma estética voltada à dimensão psicológica, profundamente individualizada, das figuras ficcionais.
- B) prevalece na narrativa uma linguagem rigorosa e formal, capaz de simbolizar os dramas humanos vivenciados em qualquer época e lugar.
- C) a realidade histórica é representada a partir da concepção de que o meio influi decisivamente sobre o comportamento e o destino dos indivíduos.
- D) no desenvolvimento do enredo, percebe-se que não existem situações de conflito, pois o drama coletivo apresentado visa a confirmar a importância da união e solidariedade entre os trabalhadores.
- E) os traços românticos permanecem muito presentes, principalmente porque as relações amorosas são vivenciadas pelas personagens de forma idealizada e platônica.

**Questão 31**

Os versos abaixo compõem a primeira estrofe do poema *A um poeta*, de Olavo Bilac.

*Longe do estéril turbilhão da rua,  
Beneditino escreve! No aconchego  
Do claustro, na paciência e no sossego,  
Trabalha, e teima, e lima, e sofre, e sua!*

Considerando-se que esses versos expressam alguns dos princípios estéticos do Parnasianismo, assinale a alternativa **incorreta**.

- A) Todo poeta, cujo ideal é aproximar-se da imagem de um monge solitário (Beneditino), exerce sua tarefa criativa numa espécie de 'retiro' espiritual.
- B) Somente longe da realidade (o 'estéril turbilhão da rua'), a poesia pode ser desenvolvida enquanto arte mais pura e bela, ou seja, o ideal da chamada 'arte pela arte'.
- C) O trabalho do poeta assemelha-se a de um artesão, isto é, dá forma às palavras a partir de um labor intenso e dedicado.
- D) A escrita parnasiana é herdeira direta da estética barroca, pois também está marcada pelos paradoxos e antíteses que contrapõem a alma à dura realidade do corpo, exposto aos tormentos dos desejos mundanos.
- E) A preocupação com a forma caracteriza-se pela elaboração de versos perfeitamente estruturados, marcados pelo rigor da versificação (dez sílabas métricas) e composição das rimas (ABBA).

**Questão 32**

Sobre *Triste fim de Policarpo Quaresma*, de Lima Barreto, pode-se afirmar:

- I. Nesse romance, são expostos os problemas sociais do Brasil, com as contradições da nova realidade política republicana, a partir dos contornos da vida suburbana do Rio de Janeiro.
- II. O protagonista, grande defensor da cultura nacional, torna-se figura incômoda ao questionar a estrutura agrária do país e os abusos do poder dos militares.
- III. O título do livro indica que Quaresma, monarquista ferrenho, defensor da cultura herdada do povo lusitano, tem um final infeliz em relação ao amor que dedica à sobrinha Olga.

Está(ão) correta(s)

- A) apenas I e II.
- B) apenas I e III.
- C) apenas II e III.
- D) apenas III.
- E) I, II e III.

**Questão 33**

*Poema do beco*

*Que importa a paisagem, a Glória, a baía, a linha do horizonte?*

*- O que eu vejo é o beco.*

Nesses versos, de Manuel Bandeira, encontra-se

- A) uma herança fortemente barroca no estilo do poeta, pois se estabelece um paradoxo entre a dimensão alargada do mundo e a visão particular do indivíduo.
- B) a contraposição entre a visão do que seria o ideal poético, feito de grandes espaços por atingir ou perceber plasticamente, e a realidade concreta da vida cotidiana.
- C) a linguagem elaborada e mística que marcou a estética simbolista do poeta.
- D) a preocupação formal com a versificação rigorosa, seguindo os preceitos da concepção clássica de metrificação e composição marcada por paralelismo.
- E) a falta da oralidade e do discurso prosaico, que empobrece a dimensão lírica do poema, como prescrevia a estética modernista, contrária a qualquer tipo de inovação lírica.

**Questão 34**

Vitorino Carneiro da Cunha não faria como o primo José Paulino que tolerava o bandido. Podia o seu sangue correr, podiam arrancar-lhe a vida. Era homem para sustentar as suas opiniões, para enfrentar os perigos. De acordo com Abdala Júnior, em *O romance social brasileiro* (1993, p. 30), “o capitão Vitorino é um quixote nordestino. Como o herói de Miguel de Cervantes, ele se vê movido por impulsos que não compreende. São impulsos éticos, embora ele não se aperceba da real situação que o rodeia.”

O personagem em questão integra o romance \_\_\_\_\_, de \_\_\_\_\_, considerado um dos expoentes do chamado \_\_\_\_\_.

Assinale a alternativa que completa corretamente as lacunas acima.

- A) *São Bernardo*; Graciliano Ramos; romance de tese
- B) *O Quinze*; Rachel de Queirós; romance feminino crítico
- C) *Fogo morto*; José Lins do Rego; romance de 30
- D) *Capitães de Areia*; Jorge Amado; romance social nordestino
- E) *Amar, verbo intransitivo*; Mario de Andrade; romance modernista

**Questão 35**

*Bah! E balançavam em silêncio as cabeças tontas, penalizados de si mesmos e do mundo que era outro. Mas em breve um menos entorpecido destorcia a língua, reavivando as lembranças. E aqueles homens estropiados assanhavam-se por instantes, sôfregos por reviver cada qual as suas façanhas, as caras como que incendidas por uma labareda.*

O trecho acima pertence ao romance *Porteira Fechada*, de Cyro Martins. Sobre essa narrativa, considere as afirmações.

- I. Trata-se de uma novela que compõe a chamada trilogia do “gaúcho a pé”, quando passa a se constituir uma nova visão do tradicional herói sul-riograndense, agora vivendo empobrecido na cidade.
- II. O protagonista representa a saga do homem do pampa, ordeiro e cordial, que permanece fiel a seus ideais guerreiros e vence todas as adversidades impostas pela nova realidade social brasileira.
- III. As personagens, sempre caracterizadas de forma caricatural e cômica, incorporam a crítica ao regionalismo sulino, adquirindo, desse modo, dimensão universal e cosmopolita.

Está(ão) correta(s)

- A) apenas I.
- B) apenas I e III.
- C) apenas III.
- D) apenas II e III.
- E) I, II e III.

**Questão 36**

Os seguintes versos integram a primeira estrofe de *Considerações do poema*, de Carlos Drummond de Andrade.

- 1 Não rimarei a palavra sono
- 2 com a incorrespondente palavra outono.
- 3 Rimarei com a palavra carne
- 4 ou qualquer outra, que todas me convém.

Sobre esses versos, pode-se afirmar que

- A) o poeta deixa clara sua perspectiva formal, aderindo aos postulados da escrita clássica, por meio da qual busca o equilíbrio sóbrio e perfeito na composição das rimas.
- B) se trata de uma reflexão sobre o próprio fazer poético. Para o poeta, não tem normas rígidas a serem seguidas, como se pode ler principalmente no verso 4.
- C) interessa à produção lírica o tema da morte (= sono) e da vida (= carne), ficando explícita a herança barroca da poesia drummondiana.
- D) se percebe a dimensão crítica da poética do primeiro momento do Modernismo brasileiro, do qual o poeta participou ativamente ao lado de Mario e Oswald de Andrade.
- E) se registra a temática amorosa da terceira geração romântica, quando o sentimentalismo exacerbado dá lugar ao reconhecimento da dimensão concreta e carnal das relações afetivas.

**GEOGRAFIA****Questão 37**

Um geógrafo fez um levantamento de uma trilha ecológica, em linha reta de 10 km, para ser demarcada em um parque. Todo o trajeto da trilha foi mapeado e impresso em uma folha de tamanho A4 (210x297 mm). Para isso, o geógrafo utilizou a escala

- A) 1 : 1.
- B) 1 : 20.
- C) 1 : 10.000.
- D) 1 : 20.000.
- E) 1 : 40.000.

**Questão 38**

*Quando a África, o continente frio, lentamente flutuou para o Norte, há mais de 350 milhões de anos, a primeira vida terrestre a invadir o Karroo foram plantas: vegetação forte, robusta, como cavalinhos, musgos, fetos e licopódios, lentamente se espalhando pelo terreno.* (WARD, Peter. **O fim da evolução**. Rio de Janeiro: Campus. 1997. P.47.)

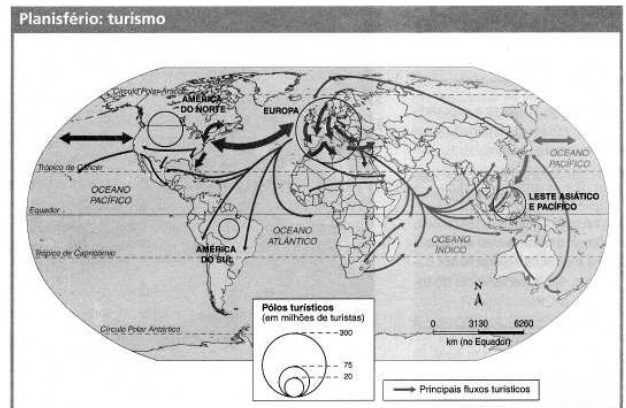
A partir do fragmento de texto, é correto afirmar que

- A) a vida na Terra, provavelmente, originou-se na África a partir de plantas robustas que deram origem aos grandes biomas terrestres.
- B) a crosta terrestre é constituída por placas tectônicas que se movem em vários sentidos e, em decorrência, deslocam continentes, alteram o relevo e a vegetação.
- C) a composição vegetal do continente africano deve-se à intensa atividade sísmica e às mudanças climáticas provocadas pelo aquecimento global.
- D) a maior parte do relevo africano é de planaltos elevados sem variações significativas de modelagem, que permitem a existência de vegetação típica de climas frios.
- E) a África foi o continente mais afetado pela deriva dos continentes.

**Questão 39**

No litoral da Noruega e da Groenlândia, aparecem costas com vales de origem glacial e de paredes abruptas e invadidas pelo mar, caracterizando as(os)

- A) cuestras.
- B) fiordes.
- C) restingas.
- D) dunas.
- E) mangues.

**Questão 40**

Adapt.: SIMIELLI, Maria Elena. Geotemas. 31. ed. São Paulo: Ática, 2005. p. 23.

Fonte: GARCIA, H.C. e GARAVELLO, T.M. **Geografia – de olho no mundo do trabalho**. São Paulo: Scipione. 2006. p. 311.

A partir do mapa, assinale verdadeiro (V) ou falso (F) nas afirmações a seguir.

- ( ) Os maiores fluxos com turismo são gerados em países ricos da Europa, especialmente, a partir do patrimônio histórico-cultural do Velho Mundo.
- ( ) Nos países ricos, os fluxos e, conseqüentemente, as receitas do turismo são beneficiadas pelo desenvolvimento tecnológico e organizacional das empresas, que aumentaram a produtividade e reduziram custos e jornadas de trabalho, proporcionando aumento do tempo livre.
- ( ) O turismo de negócios é um segmento promissor, pois torna cada dia mais intensa a circulação de pessoas por diferentes partes do mundo, em razão do seu trabalho.
- ( ) O turismo é uma atividade econômica que incorporou novos espaços, novas relações e contribui para a geração de empregos diretos e indiretos.
- ( ) O turismo é praticado exclusivamente pelas elites e, por isso, ainda não se tornou acessível às populações dos países pobres ou em desenvolvimento.

A sequência correta é

- A) F - V - V - V - V.
- B) F - V - V - V - F.
- C) V - V - V - V - F.
- D) F - F - V - V - F.
- E) V - V - F - V - F.

**Questão 41**

Qual dos títulos abaixo pode ser considerado adequado para o fragmento *Com o carro, criou-se a fábrica moderna e transformou-se a indústria automobilística em um dos empreendimentos mais importantes do século XX. Inventou-se a linha de montagem.* (Dinheiro. Editora Três, nº 122. p. 20.)?

- A) Fordismo – a produção em escala
- B) Toyotismo e a produção flexível
- C) Trabalhador polifuncional
- D) Terceirização – a inovação industrial do século
- E) Racionalização dos estoques

**Questão 42**

Observe a charge e considere a estimativa de 9 bilhões de habitantes até 2050.



Fonte: <http://www.wano.org.br>.

O crescimento da população mundial tem sido objeto de estudo de muitos analistas que discutem as causas e as implicações da explosão demográfica. O ponto de vista neomaltusiano defende que:

- I. O controle da natalidade é uma alternativa para solucionar as graves deficiências sociais que afligem as camadas mais pobres da população nos países subdesenvolvidos.
- II. As altas taxas de natalidade geram enormes bolsões de pobreza e, conseqüentemente, violência e criminalidade.
- III. O aumento da qualidade de vida levará, gradativamente, ao declínio da natalidade.

Está(ão) correta(s)

- A) apenas I.
- B) apenas II.
- C) apenas III.
- D) apenas I e II.
- E) I, II e III.

**Questão 43**

Sobre as conseqüências do aumento das temperaturas nos diferentes continentes, assinale a alternativa **incorreta**.

- A) Europa – o aumento das temperaturas pode causar danos a algumas regiões da Europa, porém os países da União Européia destinam altos investimentos e controlam as catástrofes naturais decorrentes do aquecimento global.

- B) América – aumento da erosão em áreas costeiras e tempestades, principalmente, na Flórida e na costa americana do Atlântico. Enchentes e secas tornam-se mais frequentes na América do Sul.
- C) África – queda na produção de grãos devido a longos períodos de seca que provocam a redução de recursos alimentares.
- D) Oceania – espécies de animais e vegetais serão extintas, assim como ecossistemas sensíveis ao aumento das temperaturas, como os recifes e os corais.
- E) Ásia – grandes cidades e áreas muito populosas ao longo da costa dos Oceanos Pacífico e Índico são ameaçadas pela elevação do nível do mar e enchentes de rios.

**Questão 44**

Fonte: <http://www.ipen.br/scs/orbita>.

A charge ilustra a poluição do solo e da água. Marque a alternativa em que há **erro** na identificação das causas que desencadeiam o processo de poluição.

- A) Nos grandes centros urbanos, especialmente nos países subdesenvolvidos, pelo despejo de lixo em terrenos a céu aberto.
- B) Produção de chorume que contamina a superfície do solo, os rios, o subsolo e os lençóis freáticos.
- C) Propaganda veiculada nos meios de comunicação (rádio e televisão) que favorece o consumo e a produção de lixo.
- D) Intensa produção industrial e o consumo desenfreado de toda a população do planeta, especialmente nos países subdesenvolvidos.
- E) Políticas públicas para o setor de saneamento, especialmente nos países subdesenvolvidos, que continuam a tratar os resíduos de maneira imprópria.

**Questão 45**

*Qual é o habitat das jibóias, papagaios e sagüis? As selvas de clima tropical das Américas do Sul e Central, seria a resposta mais correta. Esses bichos, no entanto, estão se tornando habitantes da Europa, sendo cada vez mais comum encontrá-los na Inglaterra. (...) A continuar assim não está distante o dia em que a maior parte dos papagaios do planeta vai falar mais inglês que português.* (Revista Veja, 29 de agosto de 2007.)

A convenção de biodiversidade, assinada por 114 países durante a Rio 92, estabeleceu que:

- I. Se uma empresa faz uma descoberta a partir de plantas, animais, material genético ou conhecimento tradicional da população de um país, deve pagar *royalties* sobre as vendas dos produtos.
- II. As grandes empresas devem tomar posse da biodiversidade da Amazônia, injetando investimentos em pesquisas, especialmente, na biopirataria.
- III. Os países da Europa devem investir em pesquisas para a criação de *habitats* para a reprodução das espécies tropicais no Hemisfério Norte, como única forma de preservá-los da extinção.

Está(ão) correta(s)

- A) apenas I.
- B) apenas II.
- C) apenas I e III.
- D) apenas II e III.
- E) I, II e III.

**Questão 46**

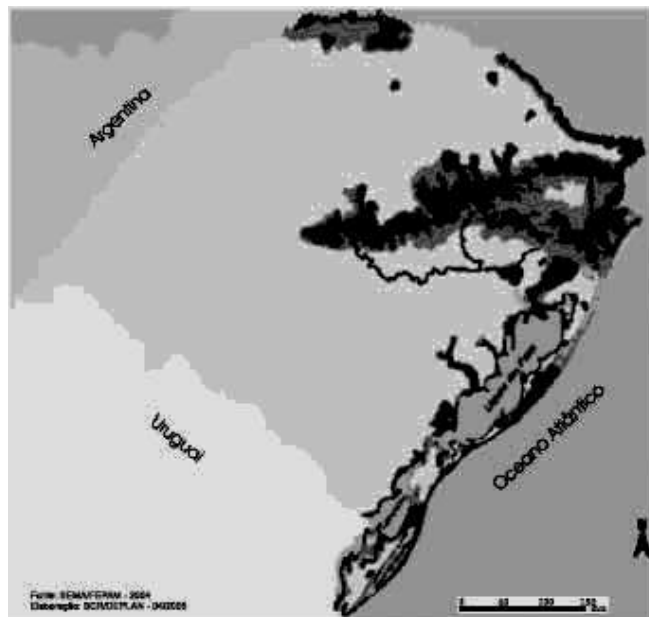
A razão entre a área da região alagada por uma represa e a potência produzida pela usina nela instalada é uma das formas de estimar a relação entre o dano e o benefício trazidos por um projeto hidroelétrico. As características de alguma das grandes represas e usinas brasileiras estão apresentadas no quadro abaixo.

A partir dos dados apresentados no quadro, o projeto que menos onerou o ambiente em termos de área alagada por potência foi

	Usina	Área alagada (km <sup>2</sup> )	Potência (MW*)	Sistema hidrográfico
A)	Tucuruí	2.430	4.240	Rio Tocantins
B)	Sobradinho	4.214	1.050	Rio São Francisco
C)	Itaipu	1.350	12.600	Rio Paraná
D)	Ilha Solteira	1.077	3.230	Rio Paraná
E)	Furnas	1.450	1.312	Rio Grande

\* megawatts

Fonte: GARCIA, H.C. e CARAVELLO, T.M. **Geografia – de olho no mundo do trabalho**. São Paulo: Scipione, 2006. p. 261 (Enem modificado)

**Questão 47**

Fonte: Atlas Socioeconômico do Estado do Rio Grande do Sul, 2004. p. 28.

No mapa, observamos

- A) os campos.
- B) o pampa gaúcho.
- C) a Mata dos Cocais.
- D) a Mata das Araucárias.
- E) a Reserva da Biosfera da Mata Atlântica.

**Questão 48**

Em 17 de maio de 2008, a cidade de Santa Maria completará 150 anos. Sobre as particularidades do cenário local, podemos inferir que Santa Maria

- I. no percurso de sua história, foi qualificada como o mais importante entroncamento ferroviário do Estado, especialmente, pela posição geográfica.
- II. apresenta características climáticas semelhantes às do Estado, com passagem de frentes frias, em razão do avanço da massa Polar Atlântica.
- III. situa-se em uma área de transição entre a Depressão Central e o Escudo Sul Rio-grandense, onde predominam as rochas basálticas.

Está(ão) correta(s)

- A) apenas I.
- B) apenas II.
- C) apenas I e II.
- D) apenas I e III.
- E) I, II e III.

**HISTÓRIA****Questão 49**

Algumas sociedades da Europa Ocidental, sobretudo entre os séculos X e XIII, experimentaram um sistema de organização *baseado nos vínculos de homem a homem, no qual uma classe de guerreiros especializados – os senhores – subordinados uns aos outros por vínculos de dependência, domina uma massa campesina que explora a terra e lhes fornece com que viver* (Jacques Le Goff. *A civilização do Ocidente medieval*. Lisboa, Estampa, 1984, v.II, p. 29). Sobre esse sistema, conhecido por *feudalismo*, é verdadeiro afirmar que:

- A) O *colonato* foi uma instituição feudal de origem romana que estabelecia a fidelidade entre o chefe militar e seus guerreiros.
- B) O servo tinha sua condição humana reconhecida e recebia a proteção do senhor.
- C) A *talha* era a porção da terra comunal que os servos podiam explorar para sua subsistência.
- D) Ao clero era proibida a posse da terra por ser um bem material de origem mundana.
- E) O cavaleiro era um especialista nas técnicas do cultivo da terra e da criação de rebanhos.

**Questão 50**

A Europa Ocidental, durante o século XIV, experimentou um intenso período de crise e de mudanças que retardou o florescimento urbano e comercial. Como característica própria desse período, afirma-se:

- I. A militarização da sociedade provocada pelas guerras contra os muçulmanos gerava instabilidade política interna nos momentos de ausência do inimigo externo.
- II. A peste bubônica que se alastrou pela Europa provocou a migração do homem do campo para a cidade, determinando o enfraquecimento da burguesia urbana.
- III. O misticismo religioso foi estimulado dando origem às irmandades flagelantes.
- IV. Durante a crise, o poder do Rei sobre a aristocracia tornou-se menor.

Estão corretas

- A) apenas I e III.
- B) apenas I e IV.
- C) apenas II e IV.
- D) apenas I, III e IV.
- E) I, II, III e IV.

**Questão 51**

Sobre a expansão comercial e marítima portuguesa nos séculos XV e XVI, é correto afirmar que:

- A) A Revolução de Avis associou os interesses da burguesia castelhana e portuguesa.
- B) A indústria da pesca marítima retardou a expansão no Atlântico.
- C) O fracasso da experiência colonizadora e exploratória no arquipélago de Madeira motivou o estabelecimento de feitorias na costa africana.
- D) Portugal inicialmente concentrou-se no monopólio das especiarias e, mais tarde, enfatizou a política colonialista.
- E) Na expansão marítima, os interesses da burguesia mercantil portuguesa impuseram-se aos interesses da Igreja Católica.

**Questão 52**

Leia os artigos abaixo, do Tratado de Versalhes, e escolha a única alternativa correta sobre o contexto da I Guerra Mundial.

Art. 80 – A Alemanha reconhece e respeitará estritamente a independência da Áustria.

Art. 119 – A Alemanha renuncia, em favor das potências aliadas, a todos os direitos sobre as colônias ultramarinas.

Art. 171 – Estão proibidas na Alemanha a fabricação e a importação de carros blindados, tanques ou qualquer outro instrumento que sirva a objetivos militares.

Art. 232 – A Alemanha se compromete a reparar todos os danos causados à população civil das potências aliadas e seus bens. (Adhemar Martins Marques et al. *História Contemporânea* – textos e documentos. São Paulo, Contexto, 1999, p. 115-117.)

- A) Na I Guerra Mundial, a Áustria foi ocupada pela Alemanha para impedir o expansionismo da revolução russa.
- B) A crise do Marrocos (1905-1911) foi um conflito internacional que tornou explícito o confronto dos interesses colonialistas da Alemanha e da França.
- C) Os movimentos nacionalistas, como o pangermanismo, restringiram a corrida armamentista.
- D) O Tratado de Versalhes favoreceu a Rússia que recebeu pesadas indenizações da Alemanha.
- E) O Brasil, por não ter participado da I Guerra Mundial, não foi beneficiado pelas indenizações alemãs.

**Questão 53**

Ao final do século XVII, os bandeirantes encontraram as primeiras jazidas de ouro em Minas Gerais, dando origem ao ciclo da mineração no Brasil Colônia. Indique se é verdadeira (V) ou falsa (F) cada uma das afirmativas a seguir.

- ( ) A mineração provocou a reforma administrativa do Brasil Colônia, originando a Capitania de São Paulo e a Capitania de Minas Gerais.
- ( ) As diferentes regiões brasileiras ficaram desarticuladas devido ao fluxo de pessoas e recursos financeiros para a região mineradora.
- ( ) Os interesses comerciais suscitados pela extração do ouro uniram os colonos brasileiros e o governo português.

A sequência correta é

- A) F – F – V.
- B) V – F – V.
- C) V – F – F.
- D) V – V – F.
- E) F – F – F.

**Questão 54**

Sobre a Constituição brasileira de 1934, pode-se afirmar que:

- A) Foi resultado das pressões das oligarquias estaduais que conseguiram retornar ao modelo eleitoral anterior a 1930.
- B) Não avançou na definição das garantias individuais que só foram estabelecidas durante o Estado Novo.
- C) Graças à nova Constituição, Getúlio Vargas pôde ser eleito pelo voto direto, secreto e universal.
- D) A nova Carta Constitucional proporcionou maior centralização política e administrativa para o governo federal.
- E) O movimento popular promovido pela Aliança Nacional Libertadora favoreceu a redação dos princípios democráticos e nacionalistas da Constituição de 1934.

**Questão 55**

Em 1955, ocorreu uma conferência Afro-Asiática reunindo 29 países em Bandung. Esse acontecimento estava inserido no contexto da Guerra Fria entre as duas grandes potências remanescentes da II Guerra Mundial e propiciou deliberações orientadoras aos países que se encontravam na situação de descolonizados, independentes, mas economicamente fragilizados. Sobre esse acontecimento e seu contexto histórico é correto afirmar que:

- A) A Conferência defendeu a livre-determinação dos povos no alinhamento a uma das duas grandes potências mundiais.
- B) Em termos diplomáticos, as representações da Conferência dividiram o mundo em três grandes categorias: os ricos, os pobres e os em desenvolvimento.

- C) Deliberou-se que o Terceiro Mundo deveria investir em armamentos nucleares para resistir ao avanço imperialista da URSS ou dos EUA no contexto da Guerra Fria.
- D) A Conferência ocorreu em uma conjuntura de descolonização da Ásia e da África sem a correspondente independência econômica dos jovens países frente às grandes potências.
- E) A derrota norte-americana no Vietnã fragilizou o equilíbrio de forças na Guerra Fria, possibilitando a instalação da Conferência.

**Questão 56**

O *Populismo*, na América Latina, teve diferentes versões de acordo com as peculiaridades históricas e sociais dos países que o experimentaram como modo de fazer política. No que se refere às políticas adotadas por Lázaro Cardenas (1934-1940), no México, e Juan Domingo Perón (1946-1955), na Argentina, considera-se como significativa diferença

- A) o apoio que Cardenas ofereceu veladamente aos nazi-fascistas, enquanto Perón apoiou os republicanos comunistas na Guerra Civil Espanhola.
- B) na Argentina, o carisma de Perón e de sua esposa Eva por incentivarem o livre sindicalismo, enquanto, no México, Cardenas teve de enfrentar os sindicatos independentes do aparelho estatal.
- C) a abertura da economia mexicana ao capital internacional, desestatizando setores estratégicos, enquanto Perón adotou uma política econômica nacionalista.
- D) o amplo apoio dos militares a Perón para assumir o governo nacional em 1946, diferente do que ocorreu com Cardenas, em 1934.
- E) a ampla presença de políticas agrárias na plataforma de Cardenas, se comparada com a de Perón.

**Questão 57**

Juscelino Kubitschek de Oliveira, durante seu governo como Presidente da República, procurou planificar a economia brasileira com um **Plano de Metas** que

- A) estimulou a agricultura de subsistência das pequenas propriedades rurais.
- B) buscou prioritariamente capital nacional para investimentos na infra-estrutura do país.
- C) elevou a inflação pelos altos gastos com obras públicas.
- D) diminuiu a concentração urbana das metrópoles da Região Sudeste com a construção de Brasília.
- E) se fundamentou no nacionalismo econômico, por isso considerado um plano desenvolvimentista.

**Questão 58**

Em 13 de março de 1964, João Goulart discursou na estação da Central do Brasil, expôs as dificuldades do seu governo e anunciou a necessidade de uma “reforma de base”. Sobre os aspectos centrais dessa reforma, é correto afirmar que:

- A) Propunha-se a reforma agrária para manter o homem no campo e diminuir o êxodo rural.
- B) O ensino superior receberia alto investimento com o propósito de formar uma elite socialmente comprometida e politizada.
- C) Foi proposto o voto da mulher para ampliar a cidadania.
- D) Os recursos destinados às Forças Armadas seriam convertidos em fundos para a reforma agrária.
- E) Propunha-se a livre remessa de lucros para o exterior, a fim de atrair o capital externo e diminuir a inflação.

**Questão 59**

Entre as décadas de 1950 e 1970, a América Latina foi palco de alguns movimentos revolucionários de inspiração socialista, sobre os quais é correto afirmar:

- A) Em 1959, Fidel Castro liderou um movimento de guerrilha bem sucedido, graças ao apoio militar e logístico da URSS.
- B) César Augusto Sandino implantou o regime socialista na Nicarágua, depois de derrubar a ditadura de Anastasio Somoza Debayle.
- C) No Chile, Salvador Allende financiou o Movimento de Esquerda Revolucionário nas suas ações de guerrilha.
- D) Na década de 1970, as Forças Armadas Revolucionárias da Colômbia trocaram a tática do *foquismo* pela participação pacífica em pleitos eleitorais.
- E) Os Tupamaros projetaram-se internacionalmente pela ousadia das suas ações de guerrilha urbana no Uruguai.

**Questão 60**

*Charge, de Chico Caruso, publicada em 1984 no jornal O Globo: enquanto o povo lota as arquibancadas torcendo pelo "time das diretas", o presidente Figueiredo não larga a bola.*

A charge acima ilustra a transição do regime militar para a plena vigência da participação político-partidário-eleitoral em todos os níveis de governo. Com base na ilustração e sobre a conjuntura política que caracterizou o processo de redemocratização no Brasil, pode-se afirmar, entre outras coisas, que:

- A) A imagem do Presidente segurando a bola, sem deixar o time das diretas jogar, representa a manobra parlamentar dos situacionistas que vetaram a emenda Dante de Oliveira, que propunha a eleição direta para a Presidência da República.
- B) A fisionomia frustrada dos políticos oposicionistas à ARENA remete aos resultados eleitorais ruins nas eleições de 1982.
- C) A mobilização pelas Diretas-já não contou com a participação das lideranças políticas que ainda se encontravam no exílio.
- D) A atitude do presidente na charge remete para a tática da restrição ao pluripartidarismo, imposto pelo regime militar.
- E) Na charge, Caruso retrata equivocadamente Lula entre os políticos favoráveis às diretas-já, uma vez que Lula ainda não fazia parte de nenhum partido.

**GABARITO**

<b>Matemática</b>	
<b>01.</b>	<b>Anulada</b>
<b>02.</b>	<b>B</b>
<b>03.</b>	<b>A</b>
<b>04.</b>	<b>C</b>
<b>05.</b>	<b>B</b>
<b>06.</b>	<b>E</b>
<b>07.</b>	<b>C</b>
<b>08.</b>	<b>B</b>
<b>09.</b>	<b>Anulada</b>
<b>10.</b>	<b>C</b>
<b>11.</b>	<b>A</b>
<b>12.</b>	<b>B</b>

<b>Química</b>	
<b>13.</b>	<b>E</b>
<b>14.</b>	<b>D</b>
<b>15.</b>	<b>C</b>
<b>16.</b>	<b>A</b>
<b>17.</b>	<b>B</b>
<b>18.</b>	<b>E</b>
<b>19.</b>	<b>A</b>
<b>20.</b>	<b>D</b>
<b>21.</b>	<b>A</b>
<b>22.</b>	<b>C</b>
<b>23.</b>	<b>B</b>
<b>24.</b>	<b>E</b>

<b>Lit. Brasileira</b>	
<b>25.</b>	<b>B</b>
<b>26.</b>	<b>D</b>
<b>27.</b>	<b>B</b>
<b>28.</b>	<b>B</b>
<b>29.</b>	<b>A</b>
<b>30.</b>	<b>C</b>
<b>31.</b>	<b>D</b>
<b>32.</b>	<b>A</b>
<b>33.</b>	<b>B</b>
<b>34.</b>	<b>C</b>
<b>35.</b>	<b>A</b>
<b>36.</b>	<b>B</b>

<b>Geografia</b>	
<b>37.</b>	<b>E</b>
<b>38.</b>	<b>B</b>
<b>39.</b>	<b>B</b>
<b>40.</b>	<b>C</b>
<b>41.</b>	<b>A</b>
<b>42.</b>	<b>D</b>
<b>43.</b>	<b>A</b>
<b>44.</b>	<b>D</b>
<b>45.</b>	<b>A</b>
<b>46.</b>	<b>C</b>
<b>47.</b>	<b>Anulada</b>
<b>48.</b>	<b>Anulada</b>

<b>História</b>	
<b>49.</b>	<b>B</b>
<b>50.</b>	<b>A</b>
<b>51.</b>	<b>D</b>
<b>52.</b>	<b>B</b>
<b>53.</b>	<b>C</b>
<b>54.</b>	<b>D</b>
<b>55.</b>	<b>D</b>
<b>56.</b>	<b>E</b>
<b>57.</b>	<b>C</b>
<b>58.</b>	<b>A</b>
<b>59.</b>	<b>E</b>
<b>60.</b>	<b>A</b>