

REDAÇÃO

ÉTICA COTIDIANA

Pedir ao avô ou a uma amiga grávida que compre ingressos na fila preferencial é passar os outros para trás?

Consumir produtos importados de países que comprovadamente usam mão-de-obra escrava equivale a aprovar esta prática?

Um motorista profissional que precisa da carteira de habilitação para sobreviver e alimentar mulher e filhos recebe uma multa que implica a perda do direito de dirigir. É ético ele pedir à mulher que assuma a responsabilidade pela multa?

Uma gravadora anuncia que não tem planos para lançar no Brasil determinado DVD. Esse mesmo DVD é vendido em cópias piratas. Nesse caso, é ético recorrer ao mercado negro?

Registrar um imóvel por um valor mais baixo para escapar dos impostos é prática corriqueira no Brasil. Isso é aceitável?

É certo avançar na faixa mesmo quando não há pedestres passando?

Usar o telefone da empresa para interurbanos particulares é uma maneira de economizar. Mas isso é aceitável?

Um amigo relapso, de péssimo desempenho escolar e vida desregrada, contava a todos que conseguira um emprego exagerando suas qualidades no curriculum vitae. Desde que começou a trabalhar, ele se endireitou e hoje pede a todos que não contem a seu patrão o “deslize” inicial da carreira. É certo ajudar o amigo a esconder o embuste?

Um colega de classe invariavelmente leva “cola” em dias de prova. O correto é delatá-lo?

Permitir que os filhos adolescentes procedam de maneira errada na escola e em sociedade sob a desculpa que eles – os pais – também fizeram suas bagunças é certo?

Os ativistas de defesa dos animais jogam tinta nos sacos de pele das pessoas no Hemisfério Norte. É correto?

Pegar “carona” na rede sem fio do vizinho que seu computador capta é errado?

Fonte: Veja, 29 de março de 2006

Elabore um texto dissertativo-argumentativo sobre a ética no cotidiano, considerando os atos acima citados.

Fique atento aos seguintes aspectos:

- sua redação deverá ter de 20 a 25 linhas;
- o texto definitivo deverá ser redigido a caneta;
- dê um título a seu trabalho;
- o tangenciamento do tema permitirá uma nota relativizada;
- a redação será anulada se fugir do tema e/ou for ilegível.

Normas de avaliação das redações:

avaliação dos aspectos gramaticais
(4 pontos)

avaliação dos aspectos textuais
(6 pontos)

FOLHA RASCUNHO PARA A REDAÇÃO

ATENÇÃO:
A redação só será avaliada na folha
REDAÇÃO DEFINITIVA

| | |
|----|--|
| 1 | |
| 2 | |
| 3 | |
| 4 | |
| 5 | |
| 6 | |
| 7 | |
| 8 | |
| 9 | |
| 10 | |
| 11 | |
| 12 | |
| 13 | |
| 14 | |
| 15 | |
| 16 | |
| 17 | |
| 18 | |
| 19 | |
| 20 | |
| 21 | |
| 22 | |
| 23 | |
| 24 | |
| 25 | |

LÍNGUA PORTUGUESA

Em torno da mesa, com

Homero ou Machado

A bonita história de jovens de escolas públicas que se reúnem em círculos de leitura

- 1 “Cada criatura humana traz duas almas consigo: uma que olha de dentro para fora, outra que olha de fora para dentro.” Reunido em torno de uma mesa, um grupo de jovens lê o conto *O Espelho*, de Machado de Assis. Cada um lê um trecho e cede a vez para o jovem ao lado continuar.
- 5 “Está claro que o ofício dessa segunda alma é transmitir a vida, como a primeira; as duas completam o homem, que é, metafisicamente falando, uma laranja.” A prosa de Machado vai circulando em volta da mesa. A qualquer momento, a leitura pode ser interrompida para um comentário. Que segunda alma seria essa de que fala o autor? No fim da leitura, tra-
- 10 va-se uma discussão em que se tenta chegar a uma síntese das idéias suscitadas pelo texto.

Estamos numa das reuniões dos Círculos de Leitura, projeto desenvolvido pelo Instituto Fernand Braudel de Economia Mundial, um centro de pesquisa e debates com sede em São Paulo. Quando se dedicava a pes-

15 quisas sobre a violência em Diadema, município da Grande São Paulo, o americano Norman Gall, diretor executivo do instituto, teve reforçada sua convicção de que nenhum trabalho de promoção social, nesse ou em qualquer outro município, chega a algum lugar sem passar de algum modo pela escola pública. Sua mulher, a psicanalista Catalina Pagés, espa-

20 nhola da Catalunha e radicada no Brasil há quarenta anos, tinha experiência de coordenar leituras com os internos do Manicômio Judiciário. E se ela fizesse o mesmo com os alunos das escolas públicas? Nasceu assim uma bonita e bem-sucedida iniciativa, hoje no seu sétimo ano de existência.

25 Os Círculos de Leitura vêm ao socorro de um dos mais gritantes defeitos da educação brasileira: não ensinar a ler. Ou, mais precisamente: produzir alunos capazes de recitar as palavras contidas numa sentença, mas incapazes de captar-lhes o sentido. Hoje eles se multiplicam por 24 escolas dos bairros mais problemáticos de Diadema e dos vizinhos municípios

30 do ABC paulista. Os jovens de 13 a 17 anos neles reunidos já foram apresentados a clássicos como a *Odisséia*, de Homero, *O Banquete*, de Platão, *Romeu e Julieta*, de Shakespeare, e *O Velho e o Mar*, de Hemingway.

Não se imagine que os círculos se constituam na base da boa vontade amadorística. Eles se estruturam em regras e critérios dos quais depen-

35 dem sua eficácia e durabilidade. Uma tarefa delicada é manter com os professores e diretores das escolas um relacionamento que lhes evite a pecha de invasores da seara alheia. Sob a orientação de Catalina ou de sua parceira Patrícia Guedes trabalham os chamados “educadores”, jovens em geral na faixa dos 20 anos que, muitas vezes formados nos próprios círcu-

40 los, se encarregam de coordenar os diferentes grupos.

Dado o sucesso que os círculos vêm experimentando, há uma demanda que pressiona por seu crescimento. Prefere-se no entanto ir devagar, para não comprometer a qualidade. Para arcar com os custos, conta-se com o apoio do Instituto Unibanco e da Fundação GE. Além da remunera-

45 ção de educadores e multiplicadores, há despesas com livros e com o transporte dos jovens que se deslocam a São Paulo. Todos eles são pobres, muitos filhos de imigrantes.

Os Círculos de Leitura têm descoberto, nos meios pobres, meninos e meninas de incomuns qualidades. Por um lado, isso traz o conforto de saber que existem meios de ajudar a evolução de jovens nascidos em ambientes ingratos. Por outro lado, joga luz sobre a tragédia brasileira, quando se dá conta de que os grupos de Catalina e de Norman Gall são apenas um pingo d’água no deserto de desperdício de talentos imposto pela pobreza e pela falta de oportunidades.

Roberto Pompeu de Toledo
Veja, 1º de fevereiro, 2006. Adaptado.

Questão 01

De acordo com o texto, assinale **V** (verdadeiro) ou **F** (falso) em cada uma das afirmações.

- () O autor do texto entende a leitura como um ato que ultrapassa a decodificação de palavras contidas numa sentença.
- () Diante da situação-problema apontada no texto, o autor adota uma perspectiva pessimista.
- () No decorrer do texto, houve referência a diversos pontos de vista contrários ao autor, o que compromete a coerência textual.

A sequência correta é

- A) F – V – V.
B) V – V – V.
C) F – F – V.
D) V – V – F.
E) V – F – F.

Questão 02

Assinale a alternativa que está em **desacordo** com o texto.

- A) As aspas usadas no primeiro parágrafo inserem uma voz diferente da voz do autor do texto.
- B) A forma verbal “Estamos” (ℓ. 12) remete à encenação proposta no primeiro parágrafo.
- C) No quarto parágrafo, o uso de aspas em “educadores” (ℓ. 38) realça ironicamente o valor significativo da palavra.
- D) A palavra “delicada” (ℓ. 35) é apresentada no texto com significação negativa, diferente da expressão “mãos delicadas”.
- E) Se o segmento “... no deserto de desperdício...” (ℓ. 53) fosse substituído por “no desperdício do deserto”, alterar-se-ia sensivelmente o sentido do enunciado.

Questão 03

Pode-se afirmar, com base no texto, que os círculos de leitura

- I. são atividades opcionais e extraclasse.
- II. substituem as escolas quanto ao ensino da escrita.
- III. produzem alunos capazes de recitar as palavras contidas numa sentença, mas incapazes de captar-lhes o sentido.

Está(ão) correta(s)

- A) apenas I.
- B) apenas II.
- C) apenas I e II.
- D) apenas I e III.
- E) apenas II e III.

Questão 04

Homônimos são palavras iguais na grafia ou na pronúncia, mas com significado diferente. As homônimas homófonas soam igual, mas diferem na grafia, conforme “cede” (ℓ. 4) e “sede” (ℓ. 14).

Assinale a alternativa cujo par de vocábulos não pode ser classificado como homônimo homófono.

- A) descrição – discrição
- B) serrar – cerrar
- C) cheque – xeque
- D) cela – sela
- E) tacha – taxa

Questão 05

Em “... que lhes evite a pecha de invasores da seara alheia” (ℓ. 36-37), o termo sublinhado remete a

- A) professores (ℓ. 36).
- B) diretores (ℓ. 36).
- C) professores e diretores (ℓ. 36).
- D) círculos (ℓ. 33).
- E) escolas (ℓ. 36).

Questão 06

No trecho “Os Círculos de Leitura têm descoberto, nos meios pobres, meninos e meninas de incomuns qualidades.” (ℓ. 48-49), os termos destacados têm, respectivamente, função sintática de

- A) adjunto adverbial – objeto direto – adjunto adnominal.
- B) aposto – sujeito – adjunto adverbial.
- C) objeto direto – objeto indireto – complemento nominal.
- D) objeto indireto – objeto direto – adjunto adnominal.
- E) adjunto adverbial – sujeito – objeto indireto.

Questão 07

De acordo com a tradição gramatical, a formação da palavra “oportunidades” (ℓ. 54) é

- A) por derivação prefixal.
- B) por derivação regressiva.
- C) por derivação sufixal.
- D) por derivação parassintética.
- E) por composição.

Questão 08

De “pobre” (adjetivo) podemos derivar “pobreza” (substantivo), “pobremente” (advérbio) e “empobrecer” (verbo). O adjetivo que permite as mesmas derivações é

- A) modesto.
- B) bonito.
- C) inteligente.
- D) bondoso.
- E) triste.

Questão 09

Em qual alternativa os elementos que estruturam o vocábulo “nasceu” (ℓ. 22) estão identificados e classificados corretamente?

- A) radical – tema – sufixo modo-temporal
- B) radical – desinência modo-temporal – desinência número-pessoal
- C) radical – vogal temática – tema – desinência número-pessoal
- D) radical – tema – desinência modo-temporal
- E) radical – vogal temática – tema – desinência modo-temporal – desinência número-pessoal

Questão 10

Considere o texto e analise as afirmações.

- I. “Por um lado” (ℓ. 49) e “por outro lado” (ℓ. 51) assinalam um confronto de idéias, cuja comparação revela um contraste.
- II. Os pronomes “eles” (ℓ. 28) e “neles” (ℓ. 30) substituem a expressão “Círculos de Leitura” (ℓ. 25).
- III. O emprego do pretérito imperfeito em “fizesse” (ℓ. 22) exprime um fato passado definido, real e certo.

Está(ão) correta(s)

- A) apenas I.
- B) apenas II.
- C) apenas III.
- D) apenas I e II.
- E) apenas II e III.

Questão 11

A oração "... capazes de recitar as palavras numa sentença, mas incapazes de captar-lhes o sentido." (ℓ. 27-28) e a oração "Para arcar com os custos, conta-se com o apoio do Instituto Unibanco e da Fundação GE" (ℓ. 43-44) apresentam, respectivamente, idéias de

- A) adição e consequência.
- B) concessão e condicionalidade.
- C) condicionalidade e concessão.
- D) conformidade e causalidade.
- E) adversidade e finalidade.

Questão 12

A alternativa que confere maior exatidão, quanto ao sentido, no texto, à expressão "pingo d'água no deserto" (ℓ. 53) é

- A) distinção.
- B) escassez.
- C) contradição.
- D) amplitude.
- E) incoerência.

Questão 13

A alternativa cujo prefixo indica negação conforme "in" em "incapazes" (ℓ. 28) é

- A) ingestão.
- B) imigração.
- C) internacional.
- D) ilegal.
- E) introspectivo.

Questão 14

Em que alternativa o motivo da acentuação é diferente?

- A) comentário (ℓ. 8) e eficácia (ℓ. 35)
- B) círculos (ℓ. 33) e problemáticos (ℓ. 29)
- C) há (ℓ. 41) e é (ℓ. 6)
- D) já (ℓ. 30) e dá (ℓ. 52)
- E) lê (ℓ. 3) e vê (ℓ. 25)

Questão 15

Indique a alternativa cuja sequência de vocábulos apresenta, na mesma ordem, um ditongo crescente, um hiato e um ditongo decrescente.

- A) água (ℓ. 53) – boa (ℓ. 33) – convicção (ℓ. 17)
- B) leitura (ℓ. 8) – criatura (ℓ. 1) – apoio (ℓ. 44)
- C) seria (ℓ. 9) – autor (ℓ. 9) – qualidades (ℓ. 49)

- D) bairros (ℓ. 29) – coordenar (ℓ. 21) – existem (ℓ. 50)
- E) duas (ℓ. 1) – reúnem (subtítulo) – quais (ℓ. 34)

Questão 16

Assinale a alternativa em que ocorre igualdade entre o número de letras e de fonemas.

- A) alunos (ℓ. 27)
- B) manter (ℓ. 35)
- C) professores (ℓ. 36)
- D) espanhola (ℓ. 19-20)
- E) humana (ℓ. 1)

FÍSICA**Questão 17**

Comparando-se os tempos de permanência no ar de um projétil lançado com velocidade v_0 e a um ângulo de lançamento θ com relação ao solo, vemos que este tempo é maior quando

- A) θ for igual a 45° .
- B) ocorrer a igualdade entre $\tan\theta$ e v_0 .
- C) θ for igual a 90° .
- D) θ for igual a 0° .
- E) ocorrer a igualdade entre $\tan\theta$ e 1.

Questão 18

Ao se tentar empurrar um corpo inicialmente em repouso sobre um assoalho plano, verifica-se que é necessário fazer uma força paralela ao solo com valor igual a 30% do seu peso. Com base nesse resultado, qual deve ser o valor do maior coeficiente de atrito entre esse corpo e a superfície?

- A) 0,3
- B) 3,0
- C) $1/3$
- D) 30
- E) $1/30$

Questão 19

Uma bola de massa M em movimento com velocidade V é parada repentinamente por uma força F que atua durante um tempo curto. Sobre essa situação são feitas as seguintes afirmações:

- I. A quantidade de movimento da bola antes de ser parada tem módulo igual a MV .
- II. O impulso recebido pela bola, ao ser parada, tem módulo igual a MV .
- III. O impulso recebido pela bola no instante em que entrou em movimento tem módulo igual a MV .

Está(ão) correta(s)

- A) apenas I.
- B) apenas II.
- C) apenas III.
- D) apenas I e III.
- E) I, II e III.

Questão 20

Um alteres é montado, inadvertidamente, colocando-se nas extremidades de uma barra metálica muito leve e com 1,0m de comprimento um cilindro de 5,0kg e outro de 10,0kg. Em que ponto da barra é necessário que a segure-

mos para manter o alteres em equilíbrio de rotação, isto é, para que ele não gire?

- A) no centro da barra
- B) a $1/3$ m do cilindro maior
- C) a $2/3$ m do cilindro maior
- D) a $3/4$ m do cilindro menor
- E) a $2/5$ m do cilindro menor

Questão 21

Em qual das seguintes situações **não** se verifica o efeito Doppler?

- A) A fonte sonora aproxima-se do observador que permanece em repouso.
- B) A fonte sonora afasta-se do observador que permanece em repouso.
- C) A fonte sonora persegue o observador em linha reta e ambos se movem com a mesma velocidade.
- D) A fonte sonora e o observador aproximam-se em linha reta e ambos possuem a mesma velocidade.
- E) A fonte sonora permanece em repouso enquanto o observador se afasta dela.

Questão 22

Analisando-se o caso da refração que ocorre com um raio de luz, quando passa de um meio para outro, com índices de refração diferentes, podemos verificar que a grandeza física que acompanha a onda, sem sofrer alteração, é

- A) o comprimento de onda.
- B) a frequência.
- C) a velocidade.
- D) o índice de refração.
- E) o ângulo de reflexão.

Questão 23

Um recipiente fechado, com capacidade de 1,5 litro, é preenchido com o gás monoatômico hélio à temperatura inicial de 27°C . O recipiente é aquecido até atingir a temperatura de 327°C , o que resulta numa alteração da energia média das moléculas do gás, que será

- A) reduzida à metade da inicial.
- B) reduzida à quarta parte da inicial.
- C) reduzida em apenas 10% com relação à inicial.
- D) quadruplicada com relação à inicial.
- E) duplicada com relação à inicial.

Questão 24

Numa garrafa térmica para chimarrão, considerada um calorímetro ideal, são misturados dois volumes iguais de água, para se obter a temperatura ideal para o chimarrão. Um deles está à temperatura de 80°C e o outro à 50°C . A temperatura final da mistura será

- A) 80°C .
- B) 75°C .
- C) 70°C .
- D) 65°C .
- E) 60°C .

Questão 25

Uma lâmpada incandescente de filamento de tungstênio possui resistência de $0,10 \, \Omega$ e resistividade aproximadamente igual a $0,20 \times 10^{-8} \, \Omega \, \text{m}$. Se o comprimento do filamento for igual a $8,00 \, \text{cm}$, a sua área será de aproximadamente

- A) $1,6 \times 10^{-9} \, \text{m}^2$.
- B) $3,2 \times 10^{-9} \, \text{m}^2$.
- C) $4,8 \times 10^{-9} \, \text{m}^2$.
- D) $6,0 \times 10^{-9} \, \text{m}^2$.
- E) $8,0 \times 10^{-9} \, \text{m}^2$.

Questão 26

Um rádio relógio elétrico de $6 \, \text{W}$, uma lâmpada de $100 \, \text{W}$ e outra de $60 \, \text{W}$ são ligados a uma tensão de $220 \, \text{V}$ e por ela alimentados. O disjuntor é um dispositivo elétrico que é utilizado para proteger um circuito elétrico desligando-o em situações de sobrecarga (excesso de corrente elétrica). Se os equipamentos acima citados forem ligados simultaneamente, qual deve ser o valor nominal do disjuntor para que ofereça uma boa proteção ao circuito?

- A) $0,3 \, \text{A}$
- B) $0,7 \, \text{A}$
- C) $1,0 \, \text{A}$
- D) $1,5 \, \text{A}$
- E) $2,1 \, \text{A}$

Questão 27

Um pedaço de cobre, para ser carregado com $3,2 \times 10^{-9} \, \text{C}$, precisou remover dentre os seus elétrons livres um em cada 10^{12} . Sabendo que a carga elétrica de cada elétron é igual a $1,6 \times 10^{-19} \, \text{C}$, o pedaço de cobre tinha inicialmente, no estado eletricamente isolado, uma quantidade de elétrons livres igual a

- A) $1,0 \times 10^{20}$.
- B) $1,0 \times 10^{22}$.
- C) $2,0 \times 10^{20}$.
- D) $2,0 \times 10^{22}$.
- E) $3,0 \times 10^{20}$.

Questão 28

Complete a sentença a seguir com a alternativa correta.

“Um transformador não funciona se a corrente é _____, pois, nesse caso, _____.”

- A) contínua – há variação do fluxo magnético
- B) alternada – não há variação do fluxo magnético
- C) contínua – não há variação do fluxo magnético
- D) alternada – há variação do fluxo magnético
- E) alternada – há variação do fluxo elétrico

BIOLOGIA**Questão 29**

Analise as afirmações.

- I. A passagem de substâncias através da membrana plasmática, com o auxílio de proteínas transportadoras, mas sem gasto de energia, é um exemplo de difusão facilitada.
- II. Os lisossomos são organelas citoplasmáticas, responsáveis pela digestão intracelular.
- III. Um zigoto humano é uma célula diplóide.
- IV. Na anáfase da mitose, os cromossomos constituídos por duas cromátides migram para os pólos opostos da célula.

Estão corretas

- A) apenas I e IV.
- B) apenas II e III.
- C) apenas II e IV.
- D) apenas I, II e III.
- E) I, II, III e IV.

Questão 30

No sistema ABO, tanto o gene que determina o aglutinogênio A quanto o que determina o aglutinogênio B se expressam no indivíduo heterozigoto, o qual tem sangue de tipo AB. Essa forma de expressão caracteriza a

- A) pleiotropia.
- B) recessividade.
- C) recombinação gênica.
- D) interação gênica.
- E) co-dominância.

Questão 31

Analise a correlação existente entre os cariótipos da coluna I e as características da coluna II e, depois, assinale a alternativa correta.

| Coluna I | Coluna II |
|---------------|---|
| 1 – 45, X | () presença de uma cromatina sexual durante a interfase |
| 2 – 46, XX | () presença de uma cromatina sexual, estatura alta, ginecomastia, genitália externa pouco desenvolvida e debilidade mental |
| 3 – 46, XY | () ausência de cromatina sexual |
| 4 – 47, XXY | () presença de uma cromatina sexual, retardo mental, prega transversal e única na palma das mãos, prega simiesca |
| 5 – 47, XX+21 | () ausência de cromatina sexual, baixa estatura, pescoço alado, disgenesia ovariana |

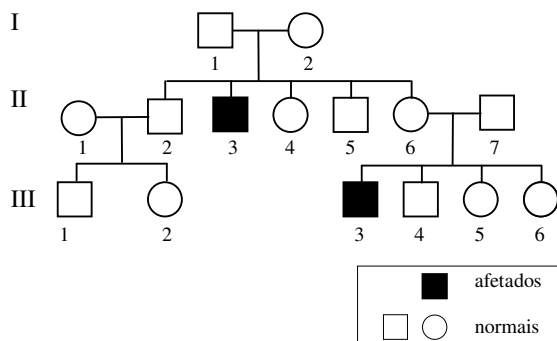
- A) 1 – 2 – 4 – 3 – 5
- B) 2 – 4 – 3 – 5 – 1
- C) 3 – 4 – 1 – 5 – 2

D) 4 – 3 – 1 – 2 – 5

E) 5 – 4 – 3 – 2 – 1

Questão 32

Analise o heredograma abaixo.



Assinale a alternativa **incorreta**.

- A) A herança é recessiva ligada ao sexo ou ao cromossomo X.
- B) O genótipo da mulher I-2 é $X^H X^h$.
- C) O homem II-3 recebeu o gene para a doença da sua mãe.
- D) A herança é autossômica recessiva.
- E) A herança pode representar uma família com hemofílicos.

Questão 33

| Animal | Circulação |
|--------|------------------|
| I | simples |
| II | dupla incompleta |
| III | dupla completa |

Após análise do quadro acima é **incorreto** afirmar que:

- A) O animal I pode ser um cavalo marinho.
- B) Na circulação do animal III, não ocorre mistura do sangue arterial e venoso.
- C) O sangue do animal II é arterial na aurícula direita.
- D) A circulação do animal III pode ser de uma baleia.
- E) O sangue do animal III chega ao coração pelas duas veias cavas que desembocam na aurícula direita.

Questão 34

A estrutura do sistema nervoso humano, envolvida nas respostas medulares reflexas ou arcos-reflexos, é

- A) a medula espinhal.
- B) o cerebelo.
- C) o bulbo.
- D) o hipotálamo.
- E) o córtex cerebral.

Questão 35

Analise as frases.

- I. Além de possuir células que produzem secreções digestivas, no pâncreas também encontramos células que produzem hormônios, como, por exemplo, a insulina.
- II. A bile é uma mistura de substâncias produzidas no fígado e armazenadas na vesícula biliar que desempenha papel importante na digestão.
- III. A faringe, o esôfago e o estômago são estruturas exclusivas do sistema digestório.

Está(ão) correta(s)

- A) apenas I.
- B) apenas I e II.
- C) apenas I e III.
- D) apenas II e III.
- E) I, II e III.

Questão 36

Considere dois animais A e B e dois animais C e D. Saiba-se que:

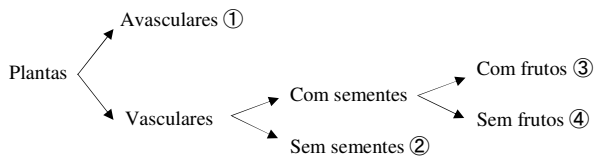
- Os animais A e B pertencem à mesma classe, porém são de ordens diferentes.
- Os animais C e D pertencem à mesma ordem, porém são de famílias diferentes.

Com base nessas informações, podemos concluir que

- A) os animais A e B pertencem à mesma família.
- B) os animais A e B pertencem ao mesmo gênero.
- C) os animais C e D pertencem à mesma classe.
- D) os animais C e D pertencem a classes diferentes.
- E) os animais C e D pertencem ao mesmo gênero.

Questão 37

Analise o esquema a seguir.



Podemos sugerir que ② e ③ são, respectivamente,

- A) samambaia e macieira.
- B) musgo e pinheiro.
- C) pinheiro e laranjeira.
- D) samambaia e pinheiro.
- E) gramínea e macieira.

Questão 38

Um estudante de Biologia, ao realizar o estudo de um organismo, fez as seguintes considerações: “Trata-se de um organismo eucariótico, pluricelular, que obtém alimento a

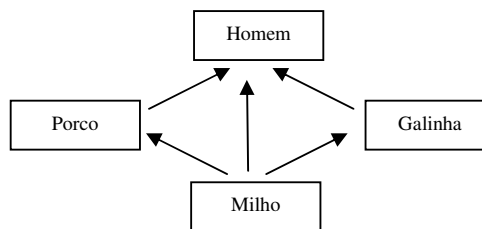
partir da matéria orgânica fabricada por outros seres vivos e possui o corpo constituído por filamentos celulares (hifas).”

A partir das considerações feitas, podemos afirmar que o organismo estudado é um(a)

- A) fungo.
- B) protista.
- C) alga.
- D) protozoário.
- E) planta.

Questão 39

Observe a teia alimentar e, posteriormente, indique se é verdadeira (V) ou falsa (F) cada uma das afirmativas.



- () O homem é consumidor de 2ª ordem.
- () O milho é produtor.
- () A galinha e o porco são consumidores de 1ª ordem.

A alternativa correta é

- A) F – V – F.
- B) F – F – V.
- C) V – F – F.
- D) V – F – V.
- E) F – V – V.

Questão 40

A forma mais comum de poluição das águas é causada pelo lançamento de dejetos humanos nos rios, lagos e mares. Isso tem como consequência:

- I. A proliferação de microorganismos anaeróbicos.
- II. O rápido esgotamento do gás oxigênio dissolvido na água.
- III. A perda da biodiversidade biológica.

Está(ão) correta(s)

- A) apenas I.
- B) apenas II.
- C) apenas III.
- D) apenas I e II.
- E) apenas II e III.

ESPAHOL

TEXTO 1


Hijos

Cómo protegerlos de Internet

1 **P**ara proteger a los chicos de Internet no alcanza con ponerles límites horarios, tener bloqueados los accesos nocivos para ellos, controlar permanentemente el historial de búsqueda y los mails. La cantidad de tiempo que nuestros hijos pasan en la computadora sumado a la rapidez con la que la red de redes sube contenidos nos expone a diario al peligro de romper las mejores murallas de contención que hayamos levantado.

15 Por eso, con Internet como con la educación, es necesario hablar con nuestros chicos y establecer pautas de conducta y límites que nos permiten estar 20 más seguros a pesar de la velocidad de la tecnología. Para esto, establezca lo siguiente con sus hijos:

- ✓ Que jamás pongan en la red sus nombres verdaderos (que sólo usen sus nicks o sobrenombres) ni los de familiares o conocidos, dirección, número de teléfono, nombre de la escuela a la que asiste o cualquier otro dato personal.
- ✓ Que rechacen chats o foros donde se utilicen mensajes groseros o que ellos no compartan con su grupo de amigos.
- ✓ Que jamás haga citas con una persona en la red.
- ✓ Que jamás compre, acepte un regalo o establezca un compromiso sin haber hablado y chequeado previamente el tema con usted.
- ✓ Pregúntele por los amigos del chat del mismo modo que averigua sobre los que tiene en el barrio o la escuela.
- ✓ Insista en que participar de la red no necesariamente implica ser burdo o maleducado.
- ✓ Converse con sus hijos sobre la virtualidad tanto de lo que se ve como de las relaciones que se entablan en Internet, eso lo ayudará también a valorar las relaciones cara a cara.



Mía, 9 de febrero de 2006.

Questão 41

Segundo o texto, é correto afirmar que:

- A) Não adianta somente dialogar com os filhos, é necessário impor-lhes limites.
- B) Nossos filhos estão expostos a perigos devido à falta de diálogo familiar.
- C) Os pais devem proibir o acesso dos filhos a *chats* e fóruns.
- D) O perigo da internet não está no tempo que se passa diante dela.
- E) Não adianta somente impor proibições aos filhos, é fundamental dialogar com eles.

Questão 42

Os seguintes enunciados se referem a algumas das sugestões que podem amenizar o perigo que se corre na Internet.

- I. Não utilizar o sobrenome verdadeiro.
- II. Marcar encontros pela rede.
- III. Procurar informações sobre os amigos virtuais.
- IV. Deletar mensagens grosseiras.
- V. Conversar com os filhos sobre o assunto.

Estão corretas

- A) apenas I, III e V.
- B) apenas I e V.
- C) apenas II, IV e V.
- D) apenas III e V.
- E) apenas II e IV.

Questão 43

Conforme o texto, para proteger seus filhos, os pais devem atentar principalmente para

- A) limite de horário.
- B) bloqueio de acessos.
- C) quantidade de tempo.
- D) histórico de busca.
- E) *e-mails* enviados.

Questão 44

A palavra “burdo” (ℓ. 49) pode ser substituída, sem alteração de significado, por

- A) tonto.
- B) torpe.
- C) grosero.
- D) ignorante.
- E) débil.

Questão 45

Das palavras abaixo, a única que apresenta o mesmo gênero de “computadora” (ℓ. 9) é

- A) peaje.
- B) andén.
- C) análisis.
- D) puente.
- E) crisis.

Questão 46

Se alterarmos o segmento “Es necesario hablar ...”, (ℓ. 15-16), introduzindo a partícula “que” “Es necesario que ...”, a forma verbal correta será

- A) habláramos.
- B) hablemos.
- C) hayan hablado.
- D) hablásemos.
- E) hemos hablado.

Questão 47

Considerando a forma verbal destacada “**Pregúntele** por los amigos del chat ...” (ℓ. 43-44), referindo-se ao leitor a quem o texto se dirige, o pronome pessoal correspondente é

- A) usted.
- B) tú.
- C) vos.
- D) nosotros.
- E) ustedes.

Questão 48

O termo “entablan” (ℓ. 53) pode ser traduzido por

- A) inician.
- B) organizam.
- C) enfatizam.
- D) terminam.
- E) revelam.

Nas questões 49 e 50, assinale a alternativa que completa as lacunas corretamente.

Questão 49

¿Sabes que Ana quiere comprarse una computadora nueva?

— Sí, ya _____ contó el otro día.

- A) me
- B) me lo
- C) se
- D) me la
- E) la

Questão 50

— Me encanta el nuevo despacho de Juan.

— Sí, es muy bonito; además _____ la ventana tiene una vista preciosa.

- A) para
- B) de
- C) hasta
- D) desde
- E) hacia

INGLÊS

KAHOKO TSUNEZAWA

President, Trender Inc., a Japanese marketing firm

1 I run a school for
female would-be
entrepreneurs, and it is
striking how many of the
5 women give up, saying,
"But I did my best." If you
do that, you will not get
anything done.

The other mistake
10 many women make is
letting others influence
their decisions too much.

Japanese women are used to having others make
their decisions. But being a leader, you have to make
15 a decision, for which you have to be responsible. You
have to get used to that.

You should also never lose sight of the direction
you want to take your business in. Over time, the di-
rection could change, and you may have to let go of
20 people who once were essential. That is one of the
hardest things you must do.

But most important, as a leader, you need to share
your experience with your team, and other women.

We need role models. I started my company in
25 2000 and gave birth to my second child this past
summer. A young woman on my staff recently said
that, watching me trying to balance raising kids and
running the business, she felt like she could do it, too.
And that's the most important thing.

SHELLY LAZARUS

Chairman and CEO, Ogilvy & Mather Worldwide

I don't really believe that men and women manage
differently. There are as many different styles and ap-
proaches among women as there are among men.

35 One of the things I've loved is being able to work
with people who have different ideas, who in many in-
stances are much smarter than I am.

I think most people like to work in environments
where their ideas are respected. But you can't fake it.
40 You have to really care what other people think.

SUSAN LYNE

President and CEO, Martha Stewart Living
Omnimedia, Inc.

Always leave a little something on the table. It's im-



45 portant advice in any business. A
total win for one side in any ne-
gotiation is just wrong because
it's almost always a pyrrhic vic-
tory. You end up with bad part-
50 nerships, so it's important to
make sure that nobody feels like
they have been either embar-
rassed or beaten in a negotia-
tion.

55 I look to hire people who I think have the potential
to take my job at some point. I firmly believe that you
need to hire people who have leadership qualities and
who are ambitious enough to want to soak up and
learn everything you can teach them. You can never
60 be afraid that someone is going to outshine you.



EILEEN COLLINS

NASA astronaut, commander, Space Shuttle Discovery



In my business, a
leader who gets too
65 emotional loses
credibility. The people
I fly with have to have
confidence in me.
They have to know
70 that I am levelheaded,
that I can make a
decision when we're in
an emergency
situation. But I'm also
75 human. If I'm feeling
emotional, I'll just

check out for five or 10 minutes, go get my head on
straight and come back with a more professional point
of view.

80 I've never been nervous on any of my launches be-
cause we've been so prepared. In any field, you've got
to go out and practice, get to know your subject.

It's hard to be a parent and an astronaut. But be-
cause I love being a parent and I love being an astro-
85 naut, I have lots of energy to do both.

Adapted from: Newsweek, November, 14, 2005.

Questão 41

Assinale a alternativa que apresenta o melhor título para
a reportagem.

- A) Work and family
- B) How women lead
- C) Men and women at work
- D) How to start a business
- E) Different working fields

Questão 42

De acordo com a reportagem da Newsweek, publicada em novembro de 2005, para mulheres que administram, ser líder compreende

- I. respeitar a opinião das pessoas com quem se trabalha.
- II. dispensar funcionários que não são mais necessários à equipe.
- III. adotar o estilo dos homens e controlar a emoção em tomadas de decisão.
- IV. recusar pessoas ambiciosas em sua equipe de trabalho.

Está(ão) correta(s)

- A) apenas I.
- B) apenas II.
- C) apenas I e II.
- D) apenas III e IV.
- E) apenas I, III e IV.

Questão 43

Identifique, na coluna B, quem fez as afirmações relacionadas na coluna A.

Coluna A

1. Um líder bem preparado sabe manter a calma em momentos de decisão.
2. Em uma negociação, nenhum dos lados deve se sentir constrangido ou derrotado.
3. Tenta-se equilibrar a administração de um negócio com a criação dos filhos.
4. As diferentes idéias da equipe de trabalho são apreciadas.

Coluna B

- () Kahoko Tsunazawa
- () Shelly Lazarus
- () Susan Lyne
- () Eileen Collins

Assinale a sequência correta.

- A) 1 – 3 – 4 – 2
- B) 2 – 4 – 1 – 3
- C) 3 – 1 – 2 – 4
- D) 3 – 4 – 2 – 1
- E) 4 – 2 – 3 – 1

Questão 44

Assinale a alternativa que identifica o cargo da pessoa que tem interesse em empregar funcionários que demonstrem talento para ocupar a posição de líder.

- A) College president
- B) NASA commander
- C) Company chairman
- D) Marketing firm president
- E) Chief executive officer-CEO

Questão 45

Na oração "... that someone is going to outshine you" (ℓ. 60), **outshine** pode ser substituído, sem alteração do significado, por

- A) look like.
- B) learn from.
- C) substitute for.
- D) be annoyed at.
- E) be better than.

Questão 46

Na oração "That is one of the hardest things you must do" (ℓ. 20-21), **that** refere-se a

- A) ter de tomar decisões.
- B) ser um líder responsável.
- C) deixar outros tomarem a decisão.
- D) dispensar pessoas que já foram essenciais ao trabalho.
- E) nunca perder de vista a direção dos negócios.

Questão 47

Qual a melhor tradução para "balance" (ℓ. 27)?

- A) avaliar
- B) suportar
- C) equilibrar
- D) priorizar
- E) comparar

Questão 48

Na oração "... and learn everything you can teach them" (ℓ. 58-59), **can** é usado para expressar

- A) capacidade.
- B) determinação.
- C) necessidade.
- D) obrigação.
- E) probabilidade.

Questão 49

According to the women's points of view in the text, we may conclude that

- A) men do not run a business as well as women.
- B) working women are less organized than men.
- C) women can be as good a parent as a leader.
- D) men can be better leaders than women.
- E) women's decisions can be more influenced than men's.

Questão 50

Assinale a alternativa que completa corretamente a lacuna.

"Concerning leadership, we can say there is no difference _____ a man and a woman."

- A) from
- B) between
- C) about
- D) among
- E) beside

GABARITOS

| Língua Portuguesa | |
|--------------------------|----------|
| 01. | E |
| 02. | C |
| 03. | A |
| 04. | A |
| 05. | D |
| 06. | A |
| 07. | C |
| 08. | E |
| 09. | C |
| 10. | D |
| 11. | E |
| 12. | B |
| 13. | D |
| 14. | E |
| 15. | A |
| 16. | A |

| Física | |
|---------------|----------|
| 17. | C |
| 18. | A |
| 19. | E |
| 20. | B |
| 21. | C |
| 22. | B |
| 23. | E |
| 24. | D |
| 25. | A |
| 26. | C |
| 27. | D |
| 28. | C |

| Biologia | |
|-----------------|----------|
| 29. | D |
| 30. | E |
| 31. | B |
| 32. | D |
| 33. | C |
| 34. | A |
| 35. | B |
| 36. | C |
| 37. | A |
| 38. | A |
| 39. | E |
| 40. | E |

| Espanhol | |
|-----------------|----------|
| 41. | E |
| 42. | D |
| 43. | C |
| 44. | C |
| 45. | E |
| 46. | B |
| 47. | A |
| 48. | A |
| 49. | B |
| 50. | D |

| Inglês | |
|---------------|----------|
| 41. | B |
| 42. | C |
| 43. | D |
| 44. | E |
| 45. | E |
| 46. | D |
| 47. | C |
| 48. | A |
| 49. | C |
| 50. | B |