

REDAÇÃO



A



11 de setembro



PAZ



NO MUNDO

Elabore um texto dissertativo-argumentativo que discuta a necessidade da guerra e o direito do homem de promover a paz.

Fique atento aos seguintes aspectos:

- sua redação deverá ter de 20 a 25 linhas;
- o texto definitivo deverá ser redigido a caneta;
- dê um título a seu trabalho;
- o tangenciamento do tema permitirá uma nota relativizada;
- a redação será anulada se fugir do tema e/ou for ilegível.

Normas de avaliação das redações:

avaliação dos aspectos gramaticais
(4 pontos)

avaliação dos aspectos textuais
(6 pontos)

FOLHA RASCUNHO PARA A REDAÇÃO

ATENÇÃO:
A redação só será avaliada na folha
REDAÇÃO DEFINITIVA

1	
2	
3	
4	
5	
6	
7	
8	
9	
10	
11	
12	
13	
14	
15	
16	
17	
18	
19	
20	
21	
22	
23	
24	
25	

LÍNGUA PORTUGUESA

MOACYR SCLiar



A verdadeira emancipação feminina

- 1 Na última semana, a Sociedade Brasileira de Cardiologia divulgou dados preliminares de uma pesquisa sobre tabagismo no Brasil. Há pelo menos um fato alarmante: a percentagem de mulheres que fumam dobrou na última década, passando de 10% para 20,5%. Na população masculina aconteceu o contrário. Há 10 anos, 38% dos homens fumavam. Hoje, esta percentagem reduziu-se para 28%. E a maior percentagem de mulheres fumantes encontra-se justamente na região brasileira de maior renda e de maior nível educacional, o Sudeste, que neste sentido tem um perfil semelhante ao dos Estados Unidos: lá, o número de homens fumantes vem reduzindo-se, porém mais de um quinto das mulheres em idade fértil ainda faz uso do cigarro.

- Qual a explicação para estes dados? Uma delas poderia ser o estresse a que estão submetidas as mulheres na moderna sociedade brasileira. Mulher, especialmente no Sudeste, já não fica em casa entregue às lides domésticas e ao cuidado dos filhos; sai, vai estudar, vai trabalhar. Mas isto, todo mundo sabe, não diminui a sobrecarga no lar; resulta simplesmente num acúmulo de tarefas. Daí a tensão emocional. Daí o recurso ao cigarro.

- Mas há um outro fator. Durante muito tempo, as mulheres viram no cigarro um símbolo de emancipação; o hábito de fumar as igualaria aos homens. A indústria do tabaco deu-se conta disso e desencadeou uma propaganda maciça, mostrando cenas de mulheres fumando e criando marcas de cigarro dirigidas ao público feminino. Propaganda que, aliás, foi bem-sucedida, como se vê pelos números.

- Os resultados foram desastrosos. O câncer de pulmão, 30 que era extremamente raro entre as mulheres, começou a aumentar entre elas. O fumo tem efeitos danosos na gravidez e nos bebês. Os fetos das grávidas fumantes recebem menos oxigênio. As crianças nascem com peso menor; a prematuridade é mais freqüente. Segundo o serviço de saúde pública 35 dos Estados Unidos, se as grávidas não fumassem haveria uma redução de 11% nos partos prematuros e de 5% nas mortes natais. E os problemas continuam depois: recentes estudos mostram que a freqüência de hiperatividade é maior entre filhos de fumantes. O desempenho escolar deles também é inferior. A isto se deve acrescentar o risco do fumo passivo, que expõe aqueles que convivem com fumantes à nicotina, ao monóxido de carbono e a centenas de outras substâncias tóxicas presentes no tabaco.

- Está na hora de as mulheres deixarem de fumar. Será 45 uma grande prova da verdadeira emancipação feminina – e do tradicional bom senso das mulheres.

ZERO HORA, PORTO ALEGRE, TERÇA-FEIRA, 6/09/2005.

Questão 01

Assinale a alternativa que **melhor** apresenta o tema do texto.

- A) Efeitos do fumo no organismo feminino
- B) A verdadeira emancipação da mulher
- C) A reação da mulher diante do estresse
- D) Os perigos do fumo e possíveis soluções para o usuário
- E) O aumento do número de mulheres fumantes no Brasil

Questão 02

Através de “Está na hora de as mulheres deixarem de fumar.” (l. 44), Moacyr Scliar expressa uma

- A) conformação.
- B) comparação.
- C) conclusão.
- D) finalidade.
- E) contradição.

Questão 03

A palavra que apresenta sentido mais próximo de “emancipação” (l. 45) é

- A) distinção.
- B) aprovação.
- C) libertação.
- D) educação.
- E) irreverência.

Questão 04

Transpondo para a voz passiva o período

“(…) a Sociedade Brasileira de Cardiologia divulgou dados preliminares de uma pesquisa sobre tabagismo no Brasil” (l. 1 a 3), obtém-se a forma verbal

- A) são divulgados.
- B) eram divulgados.
- C) têm sido divulgados.
- D) tinham sido divulgados.
- E) foram divulgados.

Questão 05

Assinale a alternativa cujo segmento em destaque está corretamente analisado.

- A) “(…) um fato alarmante” (l. 3) – Complemento Nominal
- B) “(…) grande prova” (l. 45) – Complemento Nominal
- C) “(…) viram no cigarro” (l. 23) – Adjunto Adnominal
- D) “(…) filhos de fumantes” (l. 39) – Adjunto Adnominal
- E) “(…) nas mortes natais” (l. 36 a 37) – Complemento Verbal

Questão 06

Assinale **V** (verdadeiro) ou **F** (falso) em cada uma das afirmações a seguir.

- () Os verbos “divulgou” (ℓ. 2) e “nascem” (ℓ. 33) são, respectivamente, transitivo direto e intransitivo.
- () Na locução verbal “começou a aumentar” (ℓ. 30 a 31), “começou” auxilia o verbo principal “aumentar”.
- () Ao substituírmos “resulta” (ℓ. 19) pela forma verbal “termina”, haverá alteração quanto à regência verbal.

A seqüência correta é

- A) V – V – V.
- B) F – V – V.
- C) V – F – F.
- D) V – F – V.
- E) V – V – F.

- A) F – V – V.
- B) V – V – V.
- C) F – F – V.
- D) V – F – F.
- E) F – V – F.

Questão 07

Assinale a letra cuja palavra sublinhada integra o sujeito de uma das orações do período.

“E a maior percentagem de mulheres fumantes encontra-se justamente na região brasileira de maior renda e de maior nível educacional, o Sudeste, que nesse sentido tem um perfil semelhante ao dos Estados Unidos (...)” (ℓ. 7 a 11).

E

Questão 08

A frase “Está na hora de as mulheres deixarem de fumar” (ℓ. 44), reescrita na forma imperativa e em 3ª pessoa do singular, será:

- A) Mulher, deixe de fumar!
- B) Mulher, deixa de fumar!
- C) Mulher, deixem de fumar!
- D) Mulher, deixes de fumar!
- E) Mulher, deixai de fumar!

Questão 09

Indique **V** (verdadeiro) ou **F** (falso) em cada uma das alternativas a seguir.

- () Os substantivos “homens” (ℓ. 6) e mulheres (ℓ. 8) seguem as mesmas regras gramaticais quanto à flexão de número.
- () O vocábulo “crianças” (ℓ. 33) apresenta um só gênero gramatical para designar ambos os sexos.
- () “perfil” (ℓ. 10) e “fértil” (ℓ. 13), embora terminados em -il, ao serem flexionados em número, seguem regras gramaticais distintas.

A seqüência correta é

Questão 10

Qual das palavras apresenta erro na separação silábica?

- A) a – li – ás (ℓ. 27)
- B) di – mi – nu – i (ℓ. 19)
- C) da – í (ℓ. 20)
- D) mais (ℓ. 12)
- E) i – gua – la – ri – a (ℓ. 24)

Questão 11

Classificam-se como adjetivos as palavras destacadas a seguir, à exceção de

- A) “Os resultados foram desastrosos.” (ℓ. 29).
- B) “(...) entregue às lides domésticas (...)” (ℓ. 17).
- C) “Será uma grande prova (...)” (ℓ. 44 a 45).
- D) “(...) a prematuridade é mais freqüente.” (ℓ. 33 a 34).
- E) “(...) prova da verdadeira emancipação feminina (...)” (ℓ. 45).

Questão 12

“(...) se as grávidas não fumassem haveria uma redução de 11% nos partos prematuros e de 5% nas mortes natais.” (ℓ. 35 a 37).

O segmento em destaque é marcado pela

- A) finalidade.
- B) disjunção.
- C) conclusão.
- D) condicionalidade.
- E) conformidade.

Questão 13

A palavra “emancipação” (ℓ. 45) apresenta a seguinte formação:

[[emancipar] + ção] = emancipação (substantivo)
verbo sufixo

Indique a alternativa que apresenta, quanto ao processo de formação de palavras, a mesma regra de derivação e a mesma classe gramatical do exemplo dado.

- A) lavagem
- B) poeirenta
- C) orgulho
- D) empobrecer
- E) crueldade

Questão 14

Assinale a alternativa em que há erro quanto à análise da forma verbal “fumassem” (ℓ. 35).

- A) fum – radical
- B) a – desinência de gênero
- C) fuma – tema
- D) sse – desinência modo-temporal
- E) m – desinência número-pessoal

Questão 15

Considere as regras de acentuação gráfica e assinale a alternativa em que as palavras seguem, respectivamente, as mesmas regras das palavras “daí” (ℓ. 20), “vê” (ℓ. 28) e “grávidas” (ℓ. 32).

- A) aliás – fé – ótimo
- B) saída – nível – lâmpada
- C) país – três – período
- D) céu – mês – lápis
- E) baú – vêem – álbum

Questão 16

Marque a palavra que apresenta, respectivamente, encontro consonantal e dígrafo.

- A) contrário (ℓ. 6)
- B) trabalhar (ℓ. 18)
- C) problemas (ℓ. 37)
- D) mulheres (ℓ. 8)
- E) fumassem (ℓ. 35)

FÍSICA**Questão 17**

A velocidade é uma grandeza física associada à rapidez com que um objeto se desloca no tempo. No sistema internacional de unidades, a velocidade é medida em m/s, mas, na prática, outras unidades podem ser utilizadas. Ao se compararem velocidades em unidades diferentes, é necessário conhecer o modo de convertê-las. Entre as alternativas abaixo, qual delas indica o objeto que se move mais rapidamente, isto é, que possui a maior velocidade?

- A) Um carro a 100,0 km/h
- B) Uma moto a 36,0 m/h
- C) Um pássaro a 600,0 m/min
- D) Uma carga elétrica a 3,0 km/s
- E) Um barco a 30000,0 m/h

Questão 18

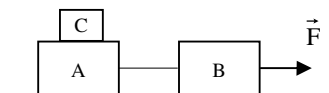
Num salto de pára-quedas, verificamos que a velocidade do pára-quedista pode ser considerada constante, ao menos depois de algum tempo que o pára-quedas tenha sido aberto. Dessa forma, podemos considerá-lo como um movimento uniforme. Dentre os itens abaixo, qual apresenta uma explicação plausível para esse fato?

- A) Com o movimento apropriado de pernas e braços, o pára-quedista consegue anular o efeito da gravidade.
- B) Na baixa atmosfera, o ar menos denso impede que a velocidade dos objetos continue aumentando.
- C) O ar menos aquecido vindo da região próxima à terra impulsiona o pára-quedas para cima.
- D) A força de resistência do ar, em magnitude, é aproximadamente igual à força gravitacional da terra, fazendo com que o pára-quedista atinja uma velocidade terminal constante.
- E) No vácuo gerado pelo pára-quedas em movimento, ele passa a se mover com velocidade constante.

Questão 19

Na figura abaixo, os corpos A e B estão ligados por um fio leve e inextensível, que suporta uma tensão máxima de 15,0 N. Sendo as massas dos mesmos iguais a $m_A=3,0$ kg e $m_B=2,0$ kg e a força F constante e igual a 20,0 N, qual o maior valor da massa do corpo C que pode ser colocado sobre o corpo A sem que o fio arrebente? (Há um grande atrito entre C e A ($\mu_E=0,5$), mas a superfície inferior é completamente lisa.)

- A) 1,0 kg
- B) 2,0 kg
- C) 3,0 kg
- D) 4,0 kg
- E) 5,0 kg

**Questão 20**

Para espichar uma mola, em geral é necessária uma força diretamente proporcional ao valor da elongação pretendida. Diz-se, então, que essa força realiza um trabalho mecânico. A relação entre o trabalho realizado pela força e a elongação da mola deverá ser uma relação

- A) linear.
- B) quadrática.
- C) de proporcionalidade inversa.
- D) logarítmica.
- E) exponencial.

Questão 21

Uma pequena agulha metálica flutua quando colocada cuidadosamente sobre a água. A força que a mantém sobre a superfície líquida é devido à(ao)

- A) gravidade.
- B) empuxo.
- C) atrito.
- D) pressão atmosférica.
- E) tensão superficial.

Questão 22

O som é uma onda mecânica que, no ar, move-se a uma velocidade em torno de 300,0 m/s. Já a luz, uma onda eletromagnética, tem uma velocidade, neste mesmo meio, bem maior, aproximadamente $3,0 \times 10^8$ m/s. No momento em que uma descarga elétrica atinge a terra, devido a um acúmulo de cargas em uma nuvem baixa, uma onda mecânica (trovão) e uma onda eletromagnética (relâmpago) são emitidas simultaneamente deste local. Se uma pessoa percebe a luz 6,0 s antes da chegada do som, qual a distância aproximada entre a pessoa e o local onde caiu o raio?

- A) 0,1 km
- B) 0,5 km
- C) 1,0 km
- D) 1,8 km
- E) 5,0 km

Questão 23

Quando uma substância é aquecida, sem mudar o seu estado de agregação, na maioria dos casos o volume

- A) permanece o mesmo e a densidade aumenta.
- B) permanece o mesmo e a densidade diminui.
- C) aumenta e a densidade aumenta.
- D) aumenta e a densidade diminui.
- E) diminui e a densidade diminui.

Questão 24

Uma das extremidades de um cilindro é um pistão móvel e contém um mol de gás ideal submetido a uma expansão isobárica, que o leva de um estado de equilíbrio para outro. Se ΔV é a variação de volume e ΔT , a variação de temperatura, como pode ser expresso o trabalho realizado nesse processo, considerando que R é a constante universal dos gases ideais?

- A) $p\Delta T$
- B) $p/\Delta V$
- C) $p(\Delta V/\Delta T)$
- D) $R\Delta T$
- E) $R(\Delta T/\Delta V)$

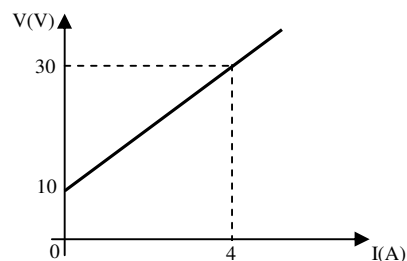
Questão 25

Uma bateria de automóvel com “carga completa” possui $1,3 \times 10^5$ C de carga elétrica. Uma lâmpada que necessita de uma corrente elétrica constante de 1,0 A ficará acesa, ao ser ligada na bateria em regime normal de funcionamento, por aproximadamente

- A) 10 h.
- B) 12 h.
- C) 18 h.
- D) 24 h.
- E) 36 h.

Questão 26

O diagrama abaixo mostra a relação entre a tensão nos terminais de um receptor e a corrente elétrica que por ele circula. Pode-se obter que a força contra-eletromotriz e a resistência interna são, respectivamente,



- A) 10 V e 5 Ω .
- B) 10 V e 10 Ω .
- C) 20 V e 5 Ω .
- D) 20 V e 10 Ω .
- E) 30 V e 5 Ω .

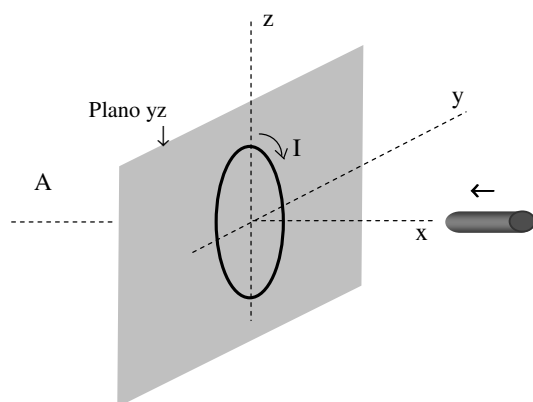
Questão 27

Uma partícula carregada pode permanecer imóvel sob a ação de um campo elétrico e de um campo magnético convenientemente ajustados?

- A) Sim, porque a força magnética poderá equilibrar a força elétrica.
- B) Sim, porque a força magnética não precisará ser equilibrada pela força elétrica.
- C) Sim, desde que as forças tenham módulos iguais e sentidos opostos.
- D) Não, porque a força magnética nunca será equilibrada pela força elétrica.
- E) Não, porque a força magnética é nula para uma partícula em repouso e, assim, não poderá compensar a força elétrica.

Questão 28

A espira abaixo, localizada no plano yz , é percorrida por uma corrente elétrica constante de valor igual a I , sendo o sentido dado pela seta. Ao aproximarmos uma barra metálica cilíndrica com uma das extremidades voltada para a espira e na direção do seu eixo x , observa-se que a espira se moverá para trás, em direção ao ponto A. Dessa forma, pode-se concluir que a barra metálica



- A) é um ímã e aproxima da espira o pólo norte.
- B) é um ímã e aproxima da espira o pólo sul.
- C) não é um ímã.
- D) é um ímã e tanto faz aproximar da espira o pólo sul ou pólo norte.
- E) é um ímã, mas não provocará deslocamento algum na espira.

BIOLOGIA**Questão 29**

Analise as afirmações.

- I. Os ribossomos podem ser encontrados somente aderidos sobre o retículo endoplasmático.
- II. As mitocôndrias são responsáveis pela produção de energia para a célula.
- III. O nucléolo do núcleo representa um local de síntese de RNA ribossômico.
- IV. O centríolo, organela citoplasmática, tem como função a autofagia celular.

Estão corretas

- A) apenas I e IV.
- B) apenas II e III.
- C) apenas II e IV.
- D) apenas I, II e III.
- E) I, II, III e IV.

Questão 30

Considere as seguintes etapas da síntese de proteínas.

- I. Fixação do RNA mensageiro aos ribossomos
- II. Transcrição das informações genéticas em códons do RNA mensageiro
- III. Ligação dos códons de RNA mensageiro aos anticódons do RNA transportador

A sequência correta durante o processo é

- A) I – II – III.
- B) I – III – II.
- C) II – III – I.
- D) II – I – III.
- E) III – I – II.

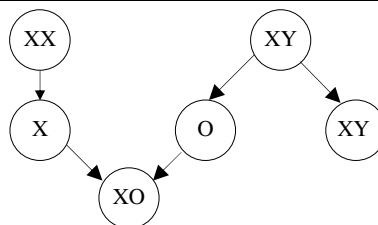
Questão 31

Nos ovários de uma menina recém-nascida, encontramos

- A) ovogônias iniciando a meiose.
- B) ovócitos primários transformando-se em ovócitos secundários.
- C) ovócitos primários em meiose interrompida.
- D) ovócitos secundários transformando-se em óvulos.
- E) ovogônias iniciando mitose.

Questão 32

O esquema a seguir representa a formação de gametas responsáveis pela produção de um indivíduo com alteração de seu número de cromossomos.

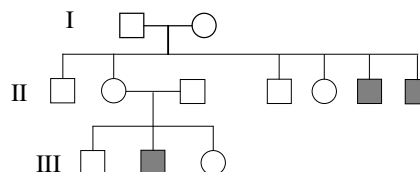


Esse indivíduo terá como características

- A) um cariótipo normal.
- B) a ausência de cromatina sexual.
- C) o sexo masculino.
- D) a estatura elevada e retardo mental acentuado.
- E) o fenótipo feminino normal.

Questão 33

Interprete o heredograma abaixo e identifique a provável herança representada nos indivíduos afetados.



○ □ fenotipicamente normais
● ■ afetos

- A) herança mitocondrial
- B) herança dominante ligada ao sexo
- C) herança autossômica recessiva
- D) herança autossômica dominante
- E) herança recessiva ligada ao sexo

Questão 34

É comum no litoral sul do Brasil, principalmente entre agosto e setembro, baleias terem seus filhotes e amamentá-los. Os itens abaixo apresentam possíveis características do grupo a que pertencem as baleias. Após análise desses aspectos, assinale a alternativa verdadeira.

- I. respiração pulmonar
- II. ausência de diafragma
- III. fecundação interna
- IV. pecilotermos

Estão corretas

- A) apenas I e II.
- B) apenas I e III.
- C) apenas I e IV.
- D) apenas II e III.
- E) apenas III e IV.

Questão 35

No início do século passado, o Jeca Tatu, personagem criado por Monteiro Lobato, representava o brasileiro da zona rural, descalço, mal vestido e espoliado por vermes intestinais. Jeca se mostrava magro, pálido e preguiçoso, características decorrentes da parasitose. Sobre o personagem Monteiro Lobato dizia “Ele não é assim, ele está assim”.

É procedente afirmar que a parasitose de que Jeca Tatu foi acometido era causada pelo(a)

- A) *Taenia solium*.
- B) *Ancylostoma duodenale*.
- C) *Schistosoma mansoni*.
- D) *Ascaris lumbricoides*.
- E) *Wuchereria bancrofti*.

Questão 36

Nos anfíbios, a circulação é incompleta, e o coração é formado por

- A) um seio venoso, uma aurícula e um ventrículo.
- B) uma aurícula e dois ventrículos.
- C) uma aurícula e um ventrículo.
- D) duas aurículas e dois ventrículos.
- E) duas aurículas e um ventrículo.

Questão 37

Na atualidade, a preocupação com as questões ambientais envolve pessoas de todos os segmentos da sociedade. No entanto, convém ressaltar que a resposta a qualquer questão prática deve envolver o estudo da comunidade biológica, considerando o modo como ela vive, suas necessidades e com que contribui cada membro dessa comunidade. Ao papel que o organismo desempenha no ambiente, dá-se o nome de

- A) nicho ecológico.
- B) ecossistema.
- C) habitat.
- D) biótipo.
- E) biosfera.

Questão 38

Em uma aula de Biologia, os alunos estudam amostras de vegetais recolhidas das margens de um rio próximo à escola. O objetivo do estudo é avaliar o crescimento vegetal e a restauração da vegetação que ocorreu nos últimos três anos.

Analise as proposições dadas.

- I. A restauração da vegetação das margens do rio caracteriza uma sucessão ecológica primária.
- II. A restauração da vegetação das margens do rio caracteriza uma sucessão ecológica secundária.

III. A vegetação das margens do rio recebe o nome mata ciliar e desempenha um importante papel na preservação da água e do leito do rio.

Está(ão) correta(s)

- A) apenas I.
- B) apenas II.
- C) apenas III.
- D) apenas I e III.
- E) apenas II e III.

Questão 39

As células, que se caracterizam por serem pequenas, de paredes finas, com vacúolos minúsculos ou ausentes, em constantes mitoses e que originam os tecidos permanentes das plantas, são as do

- A) floema.
- B) xilema.
- C) meristema.
- D) parênquima.
- E) colênquima.

Questão 40

Os musgos que crescem nos muros úmidos são

- A) gametófitos de briófitas.
- B) gametófitos de pteridófitas.
- C) esporófitos de briófitas.
- D) esporófitos de pteridófitas.
- E) associação entre algas e fungos.

ESPANHOL

TEXTO 1



MAFALDA, Ediciones de la Flor, nº 7.

Questão 41

Pode-se dizer que, no texto, Miguelito

- A) está com raiva de Mafalda.
- B) brigou com a mãe.
- C) não soube responder à professora.
- D) demonstrou ingenuidade.
- E) está brincando com Mafalda.

Questão 42

A palavra “papafrita”, no segundo quadro, pode ser substituída, sem alteração de significado, por

- A) inteligente.
- B) listo.
- C) tarado.
- D) débil.
- E) pillo.

Questão 43

Se em lugar de “vos”, Mafalda tratasse seu amigo por “tú”, as formas verbais “decime” (quadro 2) e “andate” (quadro 3) mudariam, respectivamente, para

- A) dígame - ándate.
- B) décime - ándete.
- C) dígame - ándale.
- D) dile - andase.
- E) dime - ándate.

Questão 44

A expressão “te estoy tomando el pelo”, no quadro 3, significa

- A) estou te irritando.
- B) estou perdendo a paciência.
- C) estou te decepcionando.
- D) estou brincando.
- E) estou mentindo.

Questão 45

Marque a opção em que a colocação pronominal está incorreta.

- A) Vimosla ayer.
- B) Le dimos un regalo.
- C) Haznos el favor de cerrar la puerta.
- D) Quería verte.
- E) Tratándonos de esa manera no conseguirás nada.

TEXTO 2**La UE concluye que Microsoft abusa de su dominio**

1 Microsoft no pudo lograr ayer jueves un acuerdo con la Comisión Europea, lo que allanó la senda para que la próxima semana se emita un fallo que describirá esa empresa como un monopolista abusivo. La decisión se produce tras dos lustros de investigaciones y batallas intentando evitar que Microsoft aplastase a la competencia.

En esta ocasión, Bruselas quería una promesa vinculante de Microsoft para cambiar su forma de hacer negocios en Europa, acabando con el patrón de arreglar caso tras caso. Uno de los principales temas presentados por la comisión habían sido los esfuerzos de Microsoft por producir daños a empresas rivales al vincular su Windows Media Player con el sistema operativo Windows en todos los ordenadores.

El próximo miércoles se planteará formalmente que Microsoft ha abusado de su dominio del mercado de Unión Europea. Esta declaración podría abrir la puerta para otras acciones legales contra Microsoft en los países de la UE – que serán 25 dentro de un mes – si se determina que la compañía procedió de manera abusiva.

ABC.com

Questão 46

Segundo o texto, a Comissão Européia

- A) tem dúvidas se toma uma decisão contra a Microsoft.
- B) não aceitará as alegações da Microsoft.
- C) divulgará a atual forma de negociação da Microsoft.
- D) iniciará represálias econômicas contra a ação abusiva da Microsoft.
- E) dará uma última oportunidade para que a Microsoft faça um acordo.

Questão 47

Conforme o texto, a sentença da Comissão Européia

- A) determinará a reação imediata de 25 países.
- B) abrangerá a atuação da Microsoft na Europa.
- C) provocará as primeiras ações legais contra a Microsoft na UE.
- D) possibilitará ações legais contra as empresas de informática.
- E) colocará limites à concorrência desleal da Microsoft.

Questão 48

A palavra “allanó” (ℓ. 2) pode ser traduzida por

- A) facilitou.
- B) complicou.
- C) alterou.
- D) cancelou.
- E) determinou.

Questão 49

A expressão “dos lustros” (ℓ. 5) equivale a

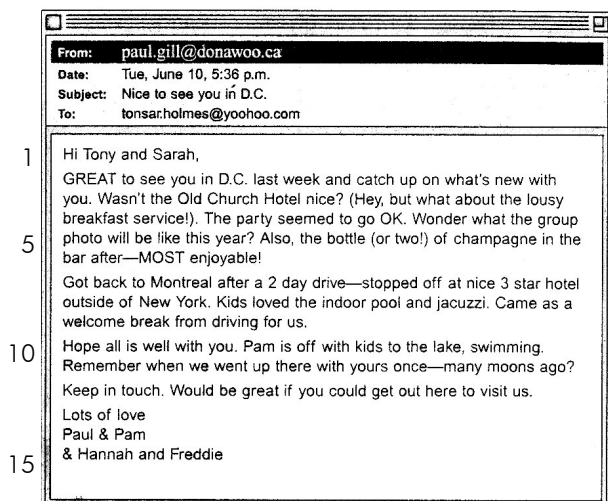
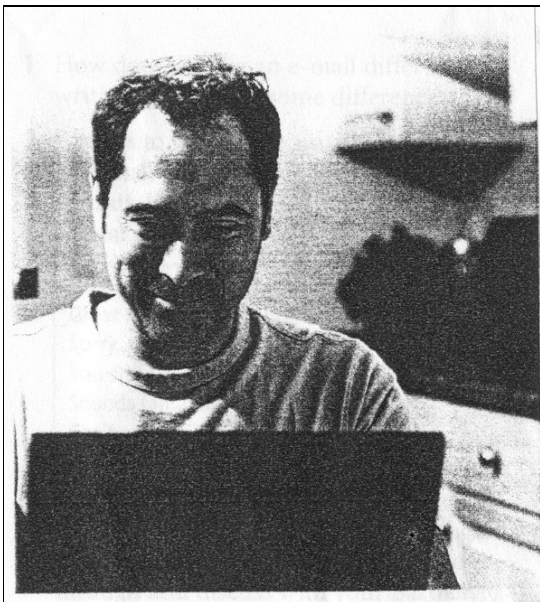
- A) 2 anos.
- B) 4 anos.
- C) 5 anos.
- D) 10 anos.
- E) 20 anos.

Questão 50

Com a forma verbal “podría abrir” (ℓ. 19 a 20), expressa-se uma

- A) comprovação.
- B) possibilidade.
- C) incerteza.
- D) finalidade.
- E) predição.

INGLÊS



"American Headway", John and Liz Soars, 2005.

Questão 41

O e-mail enviado por Paul trata, principalmente,

- A) da festa na casa de Tony e Sarah.
- B) do encontro com amigos num hotel.
- C) da visita a familiares em Montreal.
- D) da estada de 2 dias em New York.
- E) do passeio ao lago com as crianças.

Questão 42

Como lembrança desagradável da viagem, Paul menciona

- A) a hospedagem no Old Church Hotel.
- B) a piscina de um hotel 3 estrelas.
- C) a parada para descanso na volta.
- D) a foto tirada no bar depois da festa.
- E) o café da manhã servido em D.C.

Questão 43

Pelo conteúdo do e-mail, percebe-se que os dois casais

- A) têm filhos.
- B) viajam semanalmente.
- C) foram colegas de escola.
- D) se conheceram recentemente.
- E) moram em Washington, D.C.

Questão 44

Assinale **V** (verdadeiro) ou **F** (falso) de acordo com o e-mail.

- () Paul and his family traveled by car.
- () Tony and Sarah don't have children.
- () Paul and Pam's kids dislike swimming in pools.
- () Pam wasn't at home when Paul sent the e-mail.

A sequência correta é

- A) F – F – V – V.
- B) V – F – V – F.
- C) F – V – V – F.
- D) V – F – F – V.
- E) V – V – F – V.

Questão 45

Identifique a que pessoas do texto o pronome "yours" (ℓ. 11) se refere e, depois, assinale a alternativa correta.

- A) Paul and Pam
- B) Tony and Sarah
- C) Pam and the kids
- D) Hannah and Freddie
- E) Tony and Sarah's kids

TEXTO 2



¿COMPRENDE? In-flight learning on Virgin PLANE SPEAKING

1 **F**ORGET TO LEARN Mandarin before your business trip to China? Just take an in-flight crash course. Several airlines offer interactive lessons that run on their personalized entertainment systems. Passengers listen, repeat and administer self-tests. The courses don't promise to have beginners fluent in 20 hours, but they do hope to save you at least some desperate gesticulating when you land. "We concentrate on words and phrases that can be used immediately upon arrival," says Virgin Atlantic founder Richard Branson, whose airline started offering Spanish and English last August (virgin-atlantic.com). This month it added Japanese on London-Tokyo flights, and plans on expanding to Mandarin, Cantonese and French. Singapore Airlines (singapore-air.com) has just launched Berlitz Word Traveler, which offers 11 languages, with plans to add nine more languages by the end of the year. Set up like a game, Word Traveler teaches numbers, dates, simple words and dialogue and gives pronunciation tests. Travelers who finish a course get a certificate, so you can prove you passed with flying colors.

YEPOKA YEEBO
NEWSWEEK AUGUST 15, 2005

Questão 46

De acordo com o texto 2, afirma-se que:

- I. Cursos de línguas oferecidos por companhias aéreas focalizam um vocabulário de uso imediato para viajantes.
- II. O curso mais recente lançado pela "Singapore Airlines" oferece lições interativas em nove línguas.
- III. No voo para a China, um iniciante pode tornar-se fluente em Mandarin com algumas horas de prática.
- IV. Durante os voos, o próprio passageiro testa o conhecimento da língua que está aprendendo.

Está(ão) correta(s)

- A) apenas I.

- B) apenas II.
C) apenas II e III.
D) apenas I e IV.
E) apenas II, III e IV.

Questão 47

O curso de línguas "Berlitz Word Traveler" oferece aos passageiros

- A) o estudo simultâneo de duas línguas.
B) um programa desenvolvido a partir de atividades lúdicas.
C) estratégias de leitura para compreensão de textos na língua ensinada.
D) um prêmio aos que comprovarem 20 horas de estudo na mesma língua.
E) um certificado após a realização de 20 testes na língua escolhida.

Questão 48

Até o final de 2005, "Singapore Airlines" tem como objetivo

- A) ministrar cursos de Mandarin, Cantonês e Francês nas viagens.
B) acrescentar mais 11 línguas ao seu curso.
C) adicionar o estudo de Japonês nos voos de Londres a Tóquio.
D) oferecer a seus passageiros o ensino de outras seis línguas.
E) ensinar o total de 20 línguas em seus voos.

Nas questões 49 e 50, assinale a alternativa que completa as lacunas corretamente de acordo com o texto

Questão 49

Passengers _____ can administer a language test while taking an in-flight crash course.

- A) itself
B) oneself
C) himself
D) themselves
E) yourself

Questão 50

- What _____ a "crash course" mean?

- It's a course in which you can learn important things _____.

- A) is - little by little
B) do - quite rapidly
C) does - in a short time
D) has - without any help
E) have - by listening hard

GABARITO

Língua Portuguesa	
01.	B
02.	C
03.	C
04.	E
05.	D
06.	E
07.	A
08.	A
09.	A
10.	B
11.	D
12.	D
13.	A
14.	B
15.	C
16.	B

Física	
17.	D
18.	D
19.	C
20.	B
21.	E
22.	D
23.	D
24.	D
25.	E
26.	A
27.	E
28.	B

Biologia	
29.	B
30.	D
31.	C
32.	B
33.	E
34.	B
35.	D
36.	E
37.	A
38.	E
39.	C
40.	A

Espanhol	
41.	D
42.	C
43.	E
44.	D
45.	A
46.	C
47.	E
48.	A
49.	D
50.	B

Inglês	
41.	B
42.	E
43.	A
44.	D
45.	E
46.	D
47.	B
48.	E
49.	D
50.	C