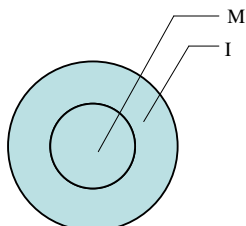


MATEMÁTICA**Questão 01**

Considere **M** o conjunto das pessoas que gostam de matemática e **I** o conjunto das pessoas inteligentes; suponha também que a relação entre **M** e **I** seja dada pelo seguinte diagrama.



Nesse caso, é verdadeiro afirmar que

- A) quem é inteligente gosta de matemática.
- B) existem pessoas inteligentes que não gostam de matemática.
- C) existem pessoas que gostam de matemática e não são inteligentes.
- D) quem gosta de matemática não é inteligente.
- E) algumas pessoas que não são inteligentes gostam de matemática.

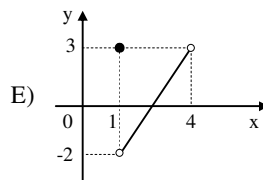
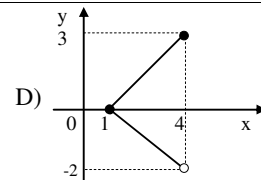
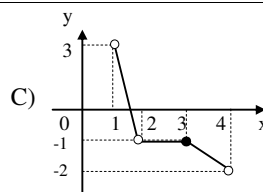
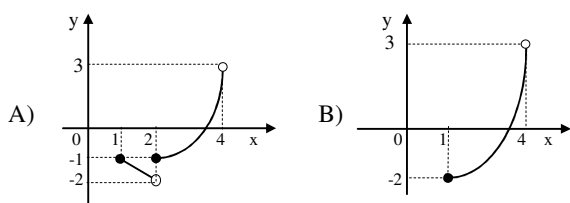
Questão 02

A forma trigonométrica do número complexo **z** tal que $i(1 - z) = 2z + 3$ é

- A) $z = \sqrt{2} \left(\cos \frac{3\pi}{4} + i \operatorname{sen} \frac{3\pi}{4} \right)$.
- B) $z = \sqrt{10} \left(\cos \frac{3\pi}{4} + i \operatorname{sen} \frac{3\pi}{4} \right)$.
- C) $z = \sqrt{2} \left(\cos \frac{3\pi}{4} - i \operatorname{sen} \frac{3\pi}{4} \right)$.
- D) $z = \sqrt{10} \left(\cos \frac{5\pi}{4} + i \operatorname{sen} \frac{5\pi}{4} \right)$.
- E) $z = \sqrt{2} \left(\cos \frac{7\pi}{4} + i \operatorname{sen} \frac{7\pi}{4} \right)$.

Questão 03

Dos gráficos a seguir, assinale o único que representa uma função de imagem $\{y \in \mathbb{R} / -2 < y < 3\}$ e de domínio $\{x \in \mathbb{R} / 1 \leq x < 4\}$.



Questão 04

Desejamos construir uma casa de um só piso de forma retangular. O retângulo em que a casa será construída tem 160 m de perímetro. Então, a maior área possível de sua região, construída em m^2 , será de

- A) 600.
- B) 1200.
- C) 1400.
- D) 1600.
- E) 6400.

Questão 05

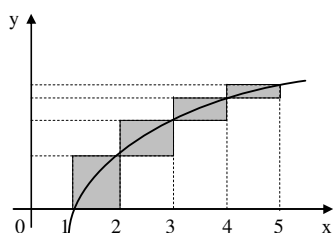
Ao projetarem prédios muito altos, os engenheiros fazem cálculos que permitem a um arranha-céu um movimento de oscilação. Se o ponto mais alto de um edifício de 500 m descreve um arco de 1° , a medida do arco descrito por esse ponto, em metros, é

- A) $\frac{25\pi}{18}$.
- B) $\frac{25\pi}{9}$.
- C) π .
- D) $\frac{50\pi}{9}$.
- E) $\frac{9\pi}{25}$.

Questão 06

A curva da figura seguinte representa o gráfico da função $y = \log x$, para $x > 0$. A área da região sombreada, formada pelos quatro retângulos, é

- A) $\log 3$.
- B) $\log 4$.
- C) $\log 5$.
- D) $\log 6$.
- E) $\log 8$.

**Questão 07**

A reta r passa pelo ponto $(0,4)$ e é perpendicular à reta AB em que A tem coordenadas $(1,1)$ e B é o centro da circunferência $x^2 + y^2 - 8x - 8y - 32 = 0$. Então, a equação geral da reta r é

- A) $x + y - 1 = 0$.
- B) $x - y - 4 = 0$.
- C) $x - y - 1 = 0$.
- D) $x + y + 1 = 0$.
- E) $x + y - 4 = 0$.

Questão 08

Qual é o total de números de cinco algarismos distintos que podemos formar usando os dígitos 1, 3, 5, 7 e 9, em que 1 e 3 nunca ocupam posições adjacentes, mas 7 e 9 sempre as ocupam?

- A) 16
- B) 24
- C) 40
- D) 48
- E) 116

Questão 09

Considere as seguintes afirmações.

- I. A projeção ortogonal de um triângulo sobre um plano pode ser um segmento.
- II. A projeção ortogonal de uma circunferência sobre um plano pode ser um ponto.
- III. Se a projeção ortogonal do segmento AB, com A e B distintos, sobre o plano α é o segmento A'B', então a medida do segmento A'B' é menor que a do segmento AB.
- IV. As projeções ortogonais de uma esfera sobre um plano é sempre um círculo.
- V. A projeção de três pontos não colineares sobre um plano podem ser três pontos colineares.

Estão corretas

- A) apenas I e V.
- B) apenas I, IV e V.
- C) apenas III e IV.
- D) apenas I, III, IV e V.
- E) I, II, III, IV e V.

Questão 10

Considere uma pirâmide regular de base hexagonal. Se a altura da pirâmide mede o dobro do lado b da base, o volume dessa pirâmide, em função de b, é

- A) $\sqrt{3} b^3$.
- B) $3\sqrt{3} b^3/2$.
- C) $2 b^3$.
- D) $12 b^3$.
- E) $\sqrt{3} b^3/2$.

Questão 11

Observe as afirmações a seguir em que A e B são matrizes nxn e A^T é a matriz transposta de A.

- I. $A + B = B + A$
- II. $(A^T)^T = A$
- III. $A.B = B.A$
- IV. $(A + B)^T = A^T + B^T$
- V. $(A.B)^T = B^T . A^T$

Estão corretas

- A) apenas I e III.
- B) apenas III e V.
- C) apenas I, II, IV e V.
- D) apenas I, III, IV e V.
- E) I, II, III, IV e V.

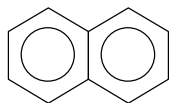
Questão 12

No primeiro semestre de 2003, a produção mensal de uma indústria cresceu em progressão geométrica. Em janeiro, a produção foi de 1.500 unidades e, em junho, de 48.000 unidades. Assim, a produção dessa indústria, nos meses de fevereiro, março, abril e maio, foi respectivamente

- A) 6.000, 12.000, 24.000, 48.000.
- B) 3.000, 6.000, 12.000, 24.000.
- C) 1.500, 3.000, 6.000, 12.000.
- D) 6.000, 9.000, 12.000, 15.000.
- E) 3.000, 6.000, 9.000, 12.000.

QUÍMICA**Questão 13**

O hidrocarboneto naftaleno, comercialmente conhecido como naftalina, é empregado para evitar traças e baratas nas roupas; é dissolvido, sem critérios, na gasolina, por indivíduos que desejam aumentar a octanagem do combustível e deixá-lo mais potente; é insolúvel em água e funde a 80 °C.



Estrutura do Naftaleno

Com base nessas informações, qual das alternativas é correta em relação ao naftaleno?

- A) Bolinhas de naftaleno colocadas junto às roupas, à temperatura ambiente, têm suas massas constantemente diminuídas de tamanho devido ao fenômeno da fusão.
- B) É solúvel na gasolina e insolúvel na água por ser uma substância formada por moléculas apolares.
- C) A fórmula molecular é $C_{10}H_{10}$ e todos os carbonos apresentam hibridização sp^2 , por isso todos os carbonos estão dispostos em um mesmo plano.

- D) É classificado como uma substância pura simples por ser formado somente por carbonos e hidrogênios.
- E) É muito usado como solvente orgânico.

Questão 14

Com relação ao átomo de cloro, qual é a afirmativa correta?

- A) O ganho de um elétron leva à formação de um íon negativo de raio maior que o do átomo neutro.
- B) Os átomos de número de massa 37 têm 37 nêutrons.
- C) A perda de elétron pelo átomo neutro ocorre com liberação de energia, propriedade denominada potencial de ionização.
- D) O átomo de cloro é o de maior eletronegatividade do seu grupo.
- E) O átomo neutro apresenta todos os seus subníveis com o máximo número de elétrons.

Questão 15

Analise as proposições a seguir.

- I. Água dura ou água salobra é aquela que contém, entre outros compostos em solução, o MgCl_2 , MgSO_4 , CaCl_2 e CaSO_4 . Dentre esses compostos, 2 são iônicos e 2 são moleculares.
- II. Quando o iodo sólido (I_2) sublima, são rompidas as ligações de Van Der Waals intermoleculares.
- III. O CO_2 e o H_2S apresentam ligações covalentes polares, no entanto suas moléculas são apolares devido a geometrias lineares.
- IV. Para uma substância formar “pontes de hidrogênio”, basta que tenha, na molécula, o hidrogênio ligado a qualquer átomo mais eletronegativo que ele.
- V. Na molécula do acetileno ($\text{H} - \text{C} \equiv \text{C} - \text{H}$), existem duas ligações σ e 3 ligações π .

Assinale a alternativa que contém o número de proposições corretas.

- A) 1
- B) 2
- C) 3
- D) 4
- E) 5

Questão 16

Considere as afirmações abaixo.

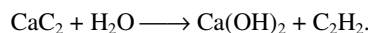
- I. Combinando-se entre si dois dos íons K^+ , NO_3^- , H^+ , Br^- , OH^- , Na^+ , o número máximo de compostos pertencentes, respectivamente, às funções inorgânicas base, ácido e sal é de 2, 2 e 4.
- II. A água do mar é condutora de corrente elétrica.
- III. Dentre os compostos inorgânicos $\text{Al}_2(\text{SO}_4)_3$, SO_3 , CaO , HNO_3 , $\text{H}_4\text{P}_2\text{O}_7$ e $\text{Ca}(\text{NO}_2)_2$, o que apresenta um não-metal com nox +3 é classificado como um sal neutro cujo nome do ânion termina em “ito”.
- IV. Com base nas reações representadas pelas equações $\text{H}_2\text{O} + \text{HCl} \rightleftharpoons \text{H}_3\text{O}^+ + \text{Cl}^-$ e $\text{H}_2\text{O} + \text{NH}_3 \rightleftharpoons \text{NH}_4^+ + \text{OH}^-$, a água se comporta como ácido de Bronsted-Lowry nos dois casos.
- V. A obtenção de cal virgem (CaO) pode ser feita através do aquecimento do calcário (CaCO_3), segundo a reação $\text{CaCO}_3 \xrightarrow{\Delta} \text{CaO} + \text{CO}_2$, que é classificada como reação de decomposição e de oxi-redução.

Estão corretas

- A) apenas I e II.
- B) apenas I, II e III.
- C) apenas II, III e IV.
- D) apenas I, III e V.
- E) I, II, III, IV e V.

Questão 17

Os maçaricos oxi-acetilênicos, por atingirem temperaturas muito altas, são utilizados para solda e corte de chapas metálicas. Esses maçaricos utilizam o gás acetileno que pode ser obtido a partir do carbeto de cálcio (carbureto), de acordo com a equação não balanceada



Utilizando-se 1 kg de carbureto com 36% de impurezas, o volume de acetileno obtido nas CNTP, em litros, é

- A) 0,224.
- B) 2,24.
- C) 126.
- D) 224.
- E) 350.

Questão 18

Uma dona de casa que resolve fazer um licor de abacaxi ferve, por 20 minutos, pedaços da fruta em calda de açúcar e, após, cõa o líquido com pano fino. Compra na farmácia álcool de cereal cuja concentração é de 80% em volume. Se deseja que seu licor tenha uma concentração alcoólica de 20% em volume, qual o volume da calda, em litros, deverá ser adicionado em 500 mL do álcool adquirido?

- A) 0,5
- B) 1,0
- C) 1,5
- D) 2,0
- E) 2,5

Questão 19

Considere as proposições a seguir.

- I. A combustão da madeira é um processo espontâneo. No entanto, apesar de estar em contato com o oxigênio do ar e queimar em alta velocidade, não se extinguiu da natureza, por combustão, devido à necessidade da energia de ativação para que a reação ocorra.
- II. Entende-se por “energia de ligação” a variação de entalpia (ΔH) necessária para quebrar um mol de uma dada ligação química, identificado sempre como processo endotérmico ($\Delta H > 0$).
- III. Para evitar que o bombril molhado, de um dia para o outro, amanheça enferrujado, recomenda-se revesti-lo com uma camada de sabão, esfregando-o sobre uma barra desse produto. O objetivo desse procedimento é pela diminuição da superfície de contato entre o ar e o bombril, o que diminui a velocidade da reação.
- IV. O ozônio pode ser formado através da reação endotérmica $3\text{O}_{2(g)} \rightleftharpoons 2\text{O}_{3(g)}$. Tanto o aumento da temperatura como o aumento da pressão favorecem a sua formação.
- V. As pilhas eletrolíticas transformam energia química em energia elétrica através de reações de oxirredução.

Estão corretas

- A) apenas I e II.
- B) apenas I, II e III.
- C) apenas II, III e IV.
- D) apenas I, III e V.
- E) I, II, III, IV e V.

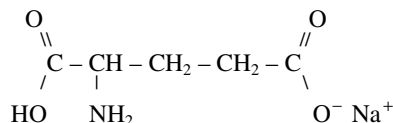
Questão 20

O carbonato de cálcio (CaCO_3) é um sal hidrolisável. A casca do ovo, que contém este sal, é colocada na terra das floreiras com o objetivo de

- A) aumentar a acidez do solo, isto é, aumentar o pH.
- B) aumentar a acidez do solo, isto é, diminuir o pH.
- C) diminuir a acidez do solo, isto é, diminuir o pH.
- D) diminuir a acidez do solo, isto é, aumentar o pH.
- E) corrigir a acidez do solo para deixá-lo com pH neutro, isto é, pH zero.

Questão 21

Qual das proposições é correta quanto ao glutamato monossódico, aditivo químico utilizado em alimentos para realçar sabores?

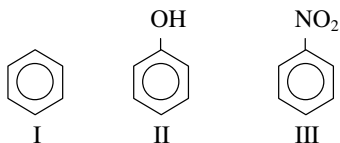


Glutamato
Monossódico

- A) Contém somente carbonos secundários.
- B) Não contém carbonos assimétricos e, portanto, não apresenta isomeria óptica.
- C) Sua cadeia carbônica é acíclica, saturada, normal e homogênea.
- D) Apresenta as funções químicas ácido carboxílico, amina e cetona.
- E) Apresenta cinco (5) isômeros de posição, relativos ao grupo amino.

Questão 22

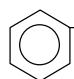
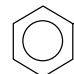
A partir das estruturas I, II e III, assinale a alternativa correta.



- A) Os compostos I e II admitem reação de substituição eletrofílica no anel, o que não acontece com o composto III, devido à presença do grupo nitro.
- B) Para se fazer a substituição de hidrogênio do composto I por cloro, as condições mais apropriadas para fazer a reação acontecer é a presença de luz, calor e ausência de catalisador.
- C) O grupo $-\text{NO}_2$ presente no composto III exerce efeito +M sobre o anel benzênico.
- D) Utilizando-se excesso de solução sulfonítrica ($\text{HNO}_{3\text{conc}} + \text{H}_2\text{SO}_{4\text{conc}}$) e com aquecimento, o composto I formará, como produto principal, o 1,2,3-trinitro benzeno.
- E) A mononitração do composto II é mais fácil que do composto I e o produto principal da reação é uma mistura de 2 isômeros de posição, o orto-nitrofenol e o para-nitrofenol.

Questão 23

Qual dos compostos orgânicos a seguir tem comportamento básico em água?

- A)  OH
- B) $\text{H}_3\text{C} - \text{CH}_2 - \text{OH}$
- C) CH_4
- D) $\text{H}_3\text{C} - \text{CH}_2 - \text{NH}_2$
- E)  COOH

Questão 24

Assinale a alternativa que apresenta as características dos carboidratos glicose e sacarose.

- A) São isômeros, porque apresentam a mesma fórmula molecular $-\text{C}_6\text{H}_{12}\text{O}_6$.
- B) Ambas sofrem hidrólise, porque são osídeos.
- C) Ambas não sofrem hidrólise, porque são oses.
- D) A glicose sofre hidrólise e a sacarose não.
- E) A sacarose sofre hidrólise e a glicose não.

LITERATURA

Questão 25

A partir da leitura do trecho abaixo da peça *Gota d'Água*, de Chico Buarque, assinale a alternativa que apresenta as afirmativas corretas.

Jasão: O que é que eu tenho que lhe interessa?

Creonte: Me interessa? Pra quê?...

Jasão: Pra me aceitar como teu genro...

Creonte: Você? ... Bem, Jasão,
Pra ser sincero, você não tem nada...
Bom... “nada” é força de expressão (...).

Jasão: Mas vai ter uma hora da verdade,
Quer dizer, vai ter a hora que alguém
Vai ter que tomar conta do negócio,
Alguém vai ter que sentar naquela cadeira...
Se o teu herdeiro é só de samba e ócio
Sentá-lo ali é uma grande besteira.

Creonte: Você se esquece que inda estou bem vivo
Não morro sem deixar um bom ativo
Pra você movimentar... Eu te ensino.

- I. Essa peça é uma espécie de apropriação da tragédia grega *Medéia*, escrita por Eurípides, atualizada por Chico Buarque, mantendo o tema da usurpação do poder como forma de criticar a ditadura brasileira, então vigente no país.
- II. O autor brasileiro manteve, na estrutura formal do texto, versos e rimas, como era usual na composição do teatro grego da Antiguidade Clássica.
- III. O gênero dramático caracteriza-se pela apresentação de uma história que é narrada por um eu-lírico geralmente em terceira pessoa, e que estabelece os fios da narrativa dramática, sempre com um desenvolvimento linear de início, meio e fim.

Está(ão) correta(s)

- A) apenas II.
- B) apenas III.
- C) apenas I e II.
- D) apenas II e III.
- E) I, II e III.

As questões 26 e 27 referem-se ao texto de Gregório de Matos Guerra.

“Ó tu do meu amor fiel traslado
Mariposa entre as chamas consumida,
Pois se à força do ardor perdes a vida,
A violência do fogo me há prostrado.

Tu de amante o teu fim hás encontrado,
Essa flama girando apetejada;
Eu girando uma penha endurecida,
No fogo, que exalou, morro abrasado.

Ambos de firmes anelando chamas,
Tu a vida deixas, eu a morte imploro
Nas constâncias iguais, iguais nas famas.

Mas ai! Que a diferença entre nós choro,
Pois acabando tu ao fogo, que amas,
Eu morro, sem chegar à luz, que adoro.”

Questão 26

Com relação ao poema, assinale a alternativa correta.

- A) Trata-se de um soneto, forma lírica que tem início no Modernismo, quando se afirma o racionalismo em meio às dores sentimentais do sujeito fragmentado.
- B) No texto poético, predomina uma linguagem simples, ligada ao cotidiano, assim como é simplificada a estruturação dos versos, em que não existe inversão na organização sintática.
- C) O termo “chamas” é utilizado no sentido denotativo, pois as mariposas buscam a luz das velas; no entanto, quando o poeta fala em fogo, emprega o sentido conotativo, pois se refere à sua paixão.
- D) Não existe a utilização de figuras de linguagem como a metonímia e a metáfora nos versos, tendo em vista tratar-se de uma expressão lírica típica das formulações objetivas do romantismo expressionista.
- E) Na contraposição da luz com a morte, estabelece-se uma síntese que anula o sentido paradoxal das emoções do eu-lírico.

Questão 27

Com relação ao período literário no qual se insere o texto, pode-se afirmar que:

- A) Trata-se da estética modernista na qual imperavam as crises individuais do homem diante do progresso racionalista, representado pela idéia da luz do pensamento.
- B) O movimento da Contra-Reforma foi um dos principais motivos de seu desenvolvimento, quando ao racionalismo renascentista sobrepôs-se a força do sentimento religioso, gerando a tensão dos paradoxos pelos quais passou a se expressar o artista do século XVII.
- C) Significou um momento de forte expressão da passividade individual diante da luta pela preservação da vida, sentimento típico do bucolismo arcadista.
- D) Revelou a maior contribuição do preciosismo vocabular, bem de acordo com as prerrogativas artístico-literárias do parnasianismo setecentista.
- E) Caracterizou-se pelo uso de símbolos numa época de grande abstração do pensamento humano, como exemplifica a marcante recorrência do termo “mariposa” (= metamorfose).

Questão 28

Assinale a alternativa correta em relação à quadra abaixo, do poema “Os inconfidentes”, de José Paulo Paes.

“Na tranqüila varanda de Gonzaga,
Sob os livros de Cláudio Manuel,
Solenes se reúnem, proclamando
A revolta do sonho e do papel.”

- A) Os versos mostram a visão idealista dos poetas árcades que participaram da Inconfidência Mineira.
- B) Os dois primeiros versos expressam uma visão irônica da vida dos poetas que estavam, em verdade, imersos numa violenta guerra política e civil no Brasil da República Velha.
- C) Com o termo “solenes”, o autor presta uma homenagem aos árcades inconfidentes que tinham uma postura rígida em termos de princípios políticos, mas defendiam uma estética livre de quaisquer modelos ou normas de expressão artística.
- D) Os poetas mencionados por José Paulo Paes tinham uma vida muito pobre, como indica o último verso da quadra: viviam de sonhos e imaginavam uma existência mais confortável do que a sua difícil situação de escritores.
- E) A principal questão colocada nos versos diz respeito à perfeita sincronia entre os ideais políticos e estéticos dos árcades: romper tanto com os laços de dependência, quanto com a tradição cultural, principalmente aquela advinda da geração sonhadora do Classicismo.

Questão 29

A partir do texto a seguir, de autoria do Prof. J. H. Dacanal, assinale a alternativa correta.

“(…) estabelecida a premissa segundo a qual a história da literatura confundia-se – *tinha que se confundir!* – com a história do país, e esta, bem entendido, com a história da classe dirigente, os burocratas da produção literária passam a identificar-se com a visão ideológica da elite dirigente europeizada que habitava os aglomerados urbanos da costa e organizam a produção literária a partir de conceitos importados da Europa, que são aplicados à força a uma realidade totalmente estranha e heterogênea.” [Ensaio Escolhido. Porto Alegre: Leituras XXI, 2002, p.29]

- A) O autor se refere à produção árcade, sobretudo, quando, no Brasil, são criadas as primeiras manifestações originalmente nacionais, adaptadas da realidade mestiça brasileira.
- B) De acordo com o texto, a formação da literatura brasileira, efetivada no Romantismo, é tributária dos modelos europeus, do que são exemplo as obras *Iracema* e *O Guarani*, de José de Alencar.
- C) O período a que o texto se refere é o Modernismo, quando ainda eram muito fortes os traços de importação da cultura européia.
- D) São exemplos da produção literária de que fala o texto, dentre outras, as obras de Monteiro Lobato, profundamente identificadas com o passado colonial europeu.
- E) A afirmação destacada refere-se ao movimento parnasiano, quando os poetas brasileiros, como Olavo Bilac, procuravam uma poética culta, erudita, organizada formalmente de acordo com os padrões europeus, que nada deixasse a desejar quanto à qualidade criativa da literatura nacional.

Questão 30

Compare os dois quartetos abaixo, respectivamente do poema “Amor e medo”, de Casimiro de Abreu, e “Boa Noite”, de Castro Alves, assinalando a alternativa correta.

“No fogo vivo eu me abrasara inteiro!
Ébrio e sedento na fugaz vertigem,
Vil, machucara com meu dedo impuro
As pobres flores da grinalda virgem!”

“Mulher do meu amor! Quando aos meus beijos
Treme tua alma, como a lira ao vento,
Das teclas de teu seio que harmonias,
Que escalas de suspiros, bebo atento!”

- A) Ambos idealizam o sentimento amoroso, ainda que, no primeiro quarteto, apareça a figura de uma mulher mais concreta, não mais a virgem intocável, como no segundo.
- B) Nos versos de Casimiro de Abreu, prevalece o sentimento de culpa do poeta por desejar a virgem intocável, enquanto Castro Alves expressa forte sensualismo.
- C) A lírica de Casimiro de Abreu é tipicamente uma expressão da primeira geração romântica e a segunda quadra pode ser entendida como as primeiras manifestações do Simbolismo, diante da musicalidade exaltada nos versos de Castro Alves.
- D) Os dois poetas mostram-se desiludidos, porque suas respectivas amadas não correspondem aos sentimentos mais puros que a elas devotam.
- E) As metáforas do fogo e do vento, presentes respectivamente no primeiro e segundo quartetos, possuem o mesmo sentido lírico da evasão dos poetas diante da vida.

Questão 31

Marque como V (verdadeiro) ou F (falso) as seguintes afirmações com relação à estética do Realismo-Naturalismo.

- () Ao aprofundar a visão cientificista do Realismo, o Naturalismo pretende mostrar que o ser humano é determinado pelo meio, raça e momento.
- () *Memórias de um Sargento de Milícias*, de Manuel Antonio de Almeida, e *O Mulato*, de Aluísio Azevedo, marcam o início da literatura realista-naturalista no Brasil, em 1881.
- () As concepções do positivismo e do darwinismo tiveram pouca influência no Brasil do final do século XIX, quando a realidade nacional era marcada ainda pela força revolucionária do indianismo romântico.
- () Na verdade, não há diferenças entre as proposições do Realismo e do Naturalismo: ambos desenvolveram da mesma forma temas como o adultério e a miséria.

A alternativa que apresenta a sequência correta é

- A) V – V – F – F.
- B) V – F – V – F.
- C) F – F – V – V.
- D) F – V – V – F.
- E) V – F – F – F.

Questão 32

Em *Memórias Póstumas de Brás Cubas*, de Machado de Assis, encontra-se a seguinte passagem:

“No dia seguinte, como eu estivesse a preparar-me para descer, entrou no meu quarto uma borboleta (...). Era negra como a noite. (...) senti um repelão dos nervos, lancei mão de uma toalha, bati-lhe e ela caiu. (...) a infeliz expirou dentro de alguns segundos. Fiquei um pouco aborrecido, incomodado. – Também por que diabo não era azul? disse comigo. E esta reflexão, – uma das mais profundas que se tem feito, desde a invenção das borboletas, – me consolou do malefício, e me reconciliou comigo mesmo.”

Assinale a única alternativa **incorreta** com relação ao trecho, romance e/ou autor referidos.

- A) Trata-se da obra inaugural do Realismo no Brasil em que Machado de Assis não poupa críticas à sociedade de seu tempo.
- B) A passagem sublinhada aponta para uma das características marcantes da obra desse autor: a ironia, desvelando o tom cético que permeava as suas convicções diante do paradigma cientificista.
- C) A visão machadiana da vida humana é, via de regra, representada a partir de questionamentos filosóficos que salientam a dimensão trágica da existência ao mesmo tempo em que apontam para a sua falta de sentido.
- D) Juntamente com *Ressurreição e Helena*, o romance do qual foi extraído o excerto acima caracteriza a fase inicial de Machado de Assis, marcada por um acentuado tom lírico, de propensão romântica.
- E) São personagens de *Memórias Póstumas de Brás Cubas*, além do personagem que lhe dá o título, Eugênia, Virgínia e Quincas Borba.

Questão 33

Após a leitura dos dois textos abaixo, assinale a alternativa correta.

- I. “Policarpo Quaresma, cidadão brasileiro, funcionário público, certo de que a língua portuguesa é emprestada ao Brasil, certo também de que, por esse fato, o falar e o escrever em geral, sobretudo no campo das letras, se vêem na humilhante contingência de sofrer continuamente censuras ásperas dos proprietários da língua; (...) vem pedir ao Congresso Nacional que decreto o tupi-guarani como língua oficial e nacional do povo brasileiro”.

II. Erro de Português

Quando o português chegou
Debaixo de uma bruta chuva
Vestiu o índio.
Que pena!
Fosse uma manhã de sol
O índio tinha despido o português.

- A) Não se pode fazer nenhuma relação entre os textos, pois o primeiro (I) trata de uma questão ligada à gramática culta e o segundo (II) enfoca o problema da colonização portuguesa.

- B) O texto I é da autoria de Lima Barreto e pertence à segunda geração do Modernismo Brasileiro, enquanto o texto II é de autoria de Manuel Bandeira, poeta organizador e presença marcante da Semana de Arte Moderna.
- C) O texto I enfatiza o caráter ingênuo de Policarpo Quaresma, incompreendido em sua defesa pelos valores mais genuinamente nacionais, os quais são reforçados pela estética combativa da primeira geração do Modernismo brasileiro, como ilustra o texto II.
- D) Ambos referem-se ao final do período colonial brasileiro, quando os primeiros árcades intentaram valorizar a língua portuguesa com a volta ao passado tradicional greco-romano, reafirmando as heranças clássicas da cultura nacional.
- E) O texto I é caracteristicamente marcado pela lírica narrativa, predominante da terceira geração romântica, enquanto o texto II é uma paródia típica do Pré-Modernismo brasileiro.

Questão 34

Na Semana de Arte Moderna, de 1922, foram lidos os seguintes versos, de Manuel Bandeira:

“O sapo tanoeiro,
Parnasiano aguado,
Diz – “Meu cançãoeiro
É bem martelado”.

Pode-se dizer que, nessa quadra, o poeta modernista critica as proposições estéticas do Parnasianismo, porque elas estavam baseadas em uma concepção de arte

- A) moldada pelo descritivismo, objetividade e forte sentimentalismo que dava continuidade ao estilo romântico mais decadente.
- B) distanciada da realidade social, preocupada, sobretudo, com a perfeição formal a partir de ideais estéticos fundados na tradição clássica.
- C) engajada e crítica, muito mais preocupada com o conteúdo da mensagem poética do que com a sua forma.
- D) de índole vanguardista, hermética e pouco ligada à inovação temática promovida pelo Arcadismo, do qual era herdeira direta.
- E) abstrata e marcada pela sonoridade, com intensa utilização de antíteses que denunciava os desequilíbrios sociais de seu tempo.

Questão 35

“Chega mais perto e contempla as palavras.
Cada uma
tem mil faces secretas sob a face neutra
e te pergunta, sem interesse pela resposta,
pobre ou terrível, que lhe deres:
Trouxeste a chave?”

Esses versos fazem parte do poema “Procura da Poesia”, de Carlos Drummond de Andrade. Pode-se afirmar que, neles, o autor registra

- A) o questionamento sobre o próprio fazer poético.
- B) o individualismo exacerbado, marcado por um eu-lírico atormentado diante dos mistérios do mundo.
- C) a preocupação com o social, veiculada por meio de uma linguagem rebuscada e baseada nos modelos críticos do parnasianismo oitocentista.
- D) a exaltação da vida rural, ressaltando o enigma das palavras diante de uma realidade industrial que torna indecifrável os sentidos da existência.
- E) a crítica à poesia lúdica, inverossímil e pouco criativa que surgiu com o Modernismo.

Questão 36

“(...) o autor adota a técnica contra-pontística, o que significa a interpenetração de diferentes histórias ao longo de um mesmo fluxo narrativo e temporal. O procedimento permite a apresentação de personagens provenientes de distintas camadas sociais e a composição de um amplo quadro da sociedade porto-alegrense” (ZILBERMAN, Regina. *A literatura no Rio Grande do Sul*. 3. ed. Porto Alegre: Mercado Aberto, 1992).

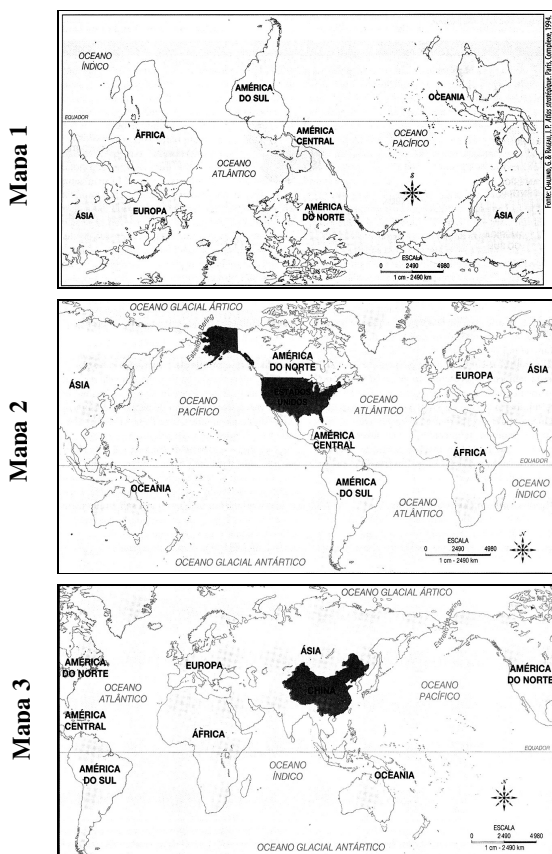
Sabendo-se que essa citação se refere à criação literária de Erico Verissimo, assinale a alternativa em que somente aparecem romances desse autor com o procedimento narrativo mencionado.

- A) *Memórias do cárcere*, *O tempo e o vento*, *Noite*, *Clarissa*, *Os ratos*
- B) *Um lugar ao sol*, *O resto é silêncio*, *O Senhor Embaixador*, *Incidente em Antares*
- C) *Clarissa*, *O vaqueano*, *Um rio imita o Reno*, *O retrato*, *Um certo capitão Rodrigo*
- D) *Música ao longe*, *Um lugar ao sol*, *A ferro e fogo*, *Tambores silenciosos*
- E) *Um quarto de légua em quadro*, *Ana Terra*, *Solo de clarineta*, *O arquipélago*

GEOGRAFIA

Questão 37

Observe os mapas.



FONTE: VESENTINI, J.W. *Geografia*. S.Brasil. São Paulo: Ática, 2003.

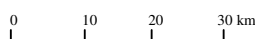
- I. O mapa 1 está equivocado e invertido, pois o norte deve aparecer na parte superior do mapa.
- II. Os mapas 2 e 3 são alternativos e estão corretos, porque devemos ver a superfície terrestre de todos os ângulos possíveis, pois, assim, obteremos uma idéia melhor sobre a disposição das inúmeras áreas.
- III. Os três mapas estão corretos, pois podem ter qualquer ponto de orientação na parte de cima da folha e qualquer país no centro.

Está(ão) correta(s)

- A) apenas I.
B) apenas III.
C) apenas I e II.
D) apenas II e III.
E) I, II e III.

Questão 38

Observe a escala.



- I. Trata-se de uma escala numérica grande, pois permite o maior detalhamento da área mapeada.

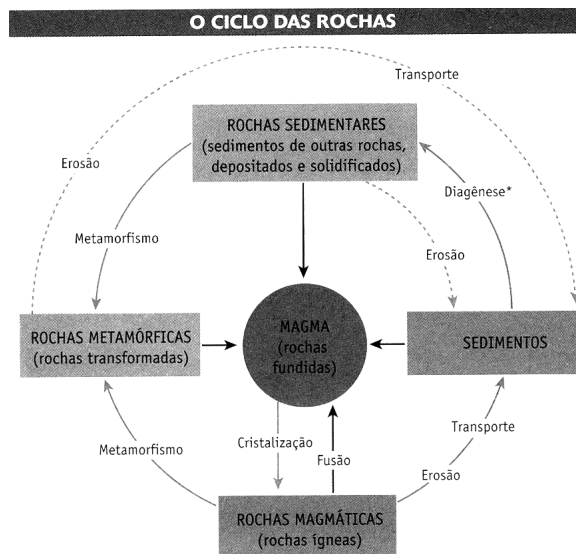
- II. Significa que a área representada no mapa é um milhão de vezes maior do que ele.
- III. A distância real entre duas cidades, que nesse mapa estiverem a 12,5 cm de distância, seria de 125 m.

Está(ão) correta(s)

- A) apenas I.
B) apenas II.
C) apenas I e III.
D) apenas II e III.
E) I, II e III.

Questão 39

Observe a representação esquemática dos ciclos das rochas, publicado por Pierre-André Bourque, da Universidade de Laval (Canadá), e assinale **V** (verdadeiro) ou **F** (falso).



* Transformação dos sedimentos desde o início de seu depósito.

- () As rochas magmáticas, sedimentares e metamórficas sofrem influência do dinamismo dos fenômenos que alteram a crosta terrestre.
- () Erosão, metamorfismo, transporte e sedimentação, bem como cristalização do magma, são processos que favorecem a transformação das rochas.
- () As rochas sedimentares e metamórficas sofrem metamorfismo, formando novas rochas que se fundem novamente, constituindo parte do magma.

A sequência correta é

- A) $V - V - V$.
B) $V - V - F$.
C) $V - F - F$.
D) $F - V - V$.
E) $F - F - F$.

Questão 40

FONTE: Revista Caminhos da Terra, fevereiro de 2005. Ano 3. Nº 154.

A partir do esquema, podemos entender que

- A) na “eterna dança” das placas tectônicas, o Himalaia é fruto de um dramático encontro de placas e, apesar do efeito da erosão, o Everest está cada vez mais alto.
- B) o movimento de placas tectônicas não interfere na formação de cadeias montanhosas, pois uma delas sempre mergulha por debaixo da outra e retorna à astenosfera.
- C) na convergência das placas indiana e asiática, os territórios de países como a Índia e o Nepal estão aumentando continuamente suas fronteiras.
- D) nos limites das placas, está sendo criada uma nova crosta oceânica a partir do magma vindo do interior da Terra, que causa o afastamento das placas tectônicas.
- E) as placas apenas deslizam horizontalmente uma ao lado da outra, não havendo destruição da crosta, mas deslizamentos que podem causar terremotos com grandes proporções.

Questão 41

Sobre as consequências do neoliberalismo, assinale V (verdadeiro) ou F (falso).

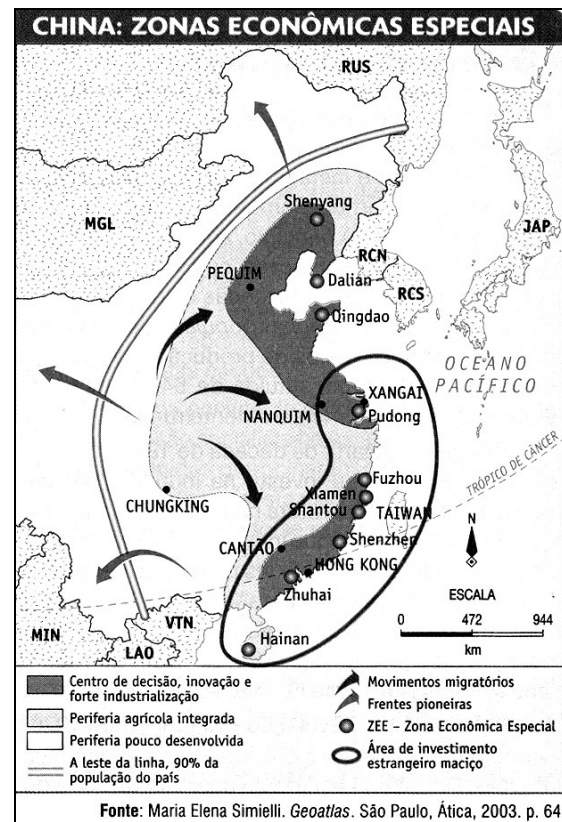
- () Privatização de grande parte das empresas públicas
- () Compatibilidade com a proposta da Terceira Via
- () Desemprego e aumento da pobreza
- () Fortalecimento do Estado do Bem-Estar Social

A sequência correta é

- A) V – V – V – V.
- B) F – F – V – V.
- C) V – F – F – V.
- D) V – F – V – F.
- E) F – F – F – F.

Questão 42

Com o auxílio do mapa, assinale a alternativa **incorreta**.



FONTE: ALMEIDA, L.M.A. e RIGOLIN, T. *Fronteiras da globalização*. São Paulo: Ática. 2003 p. 327.

- A) As Zonas Econômicas Especiais, beneficiadas pela abertura econômica, ocupam uma pequena parcela do litoral da China.
- B) A maior parte da população está concentrada nas áreas rurais no interior do país.
- C) A entrada de capital estrangeiro possibilitou a instalação de empresas de capital misto e o governo tornou obrigatória a abertura de novas frentes pioneiras internas em detrimento das exportações.
- D) A abertura do setor industrial permitiu o desenvolvimento de inovações no litoral, o que aprofundou a desigualdade social e econômica em relação à maior parte do território.
- E) Entre as atrações para os capitais estrangeiros está a barata e disciplinada mão-de-obra chinesa na esteira do confucionismo.

Questão 43

“Só existe um lugar onde o norte e o sul do mundo se enfrentam em igualdade de condições: é um campo de futebol do Brasil, na foz do rio Amazonas. A linha do Equador corta pela metade o estádio Zerão, no Amapá, de modo que cada equipe joga um tempo no sul e outro tempo no norte.”

O texto é extraído do livro *De pernas pro ar: a escola do mundo ao avesso*, de Eduardo Galeano, que analisa algumas situações de crise no mundo, entre elas, o aprofundamento das desigualdades econômicas entre os países. Ao falar da posição geográfica do campo de futebol e do fato de ele ser atravessado pelo Equador, possuindo terras nos dois hemisférios, pode-se atribuir ao autor a intenção de

- A) questionar a posição geográfica da foz do Rio Amazonas.
- B) comunicar sobre fusos horários.
- C) abordar com ironia as desigualdades da divisão Norte-Sul, ditadas pela economia.
- D) relacionar a posição geográfica e econômica privilegiada da América Latina.
- E) evidenciar a igualdade de condições econômicas existentes entre os países do Norte e os países do Sul.

Questão 44

Veja no mapa abaixo quais são os fusos horários e os trechos do território brasileiro compreendidos por eles.



Fonte: IBGE. *Atlas nacional do Brasil*, 2000.

Assinale a opção que indica corretamente o número de fusos horários que o território brasileiro compreende e sua situação em relação ao horário do fuso de Londres (GMT).

	Número de fusos horários	Situação dos horários em relação ao GMT
A)	2	adiantados
B)	2	atrasados
C)	4	atrasados
D)	4	adiantados
E)	5	atrasados

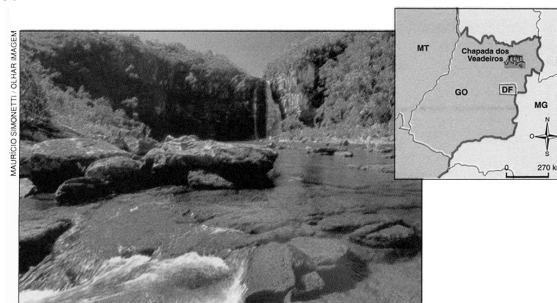
Questão 45

No comércio exterior brasileiro, os fatores responsáveis por provocar o déficit são chamados, genericamente, de “Custo Brasil”. Entre eles podemos citar, **exceto**,

- A) a defasagem tecnológica das nossas indústrias (o que diminui a competição).
- B) as infra-estruturas ferroviárias, rodoviárias e portuárias pouco integradas, insuficientes e caras.
- C) os elevados gastos com a importação de petróleo e seus derivados.
- D) as altas taxas de juros que inibem investimentos produtivos.
- E) as mudanças da participação do nosso país na divisão internacional do trabalho (DIT).

Questão 46

O Parque Nacional da Chapada dos Veadeiros foi declarado pela Unesco, em 2001, Patrimônio Natural da Humanidade.



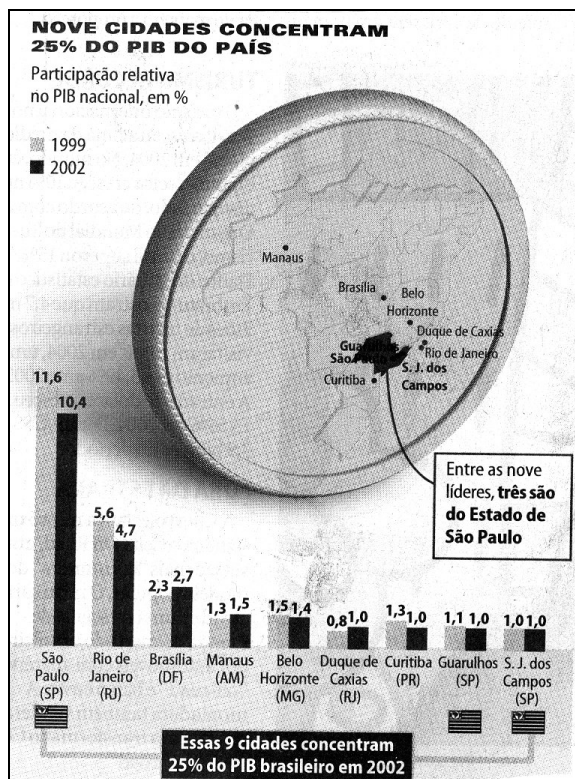
FONTE: Projeto Araribá. *Geografia*. São Paulo: Moderna, 2004. p. 114.

Some o valor das afirmações verdadeiras e, depois, assinale a alternativa correta.

- (2) O Parque localiza-se no Nordeste do estado de Goiás, em área de clima tropical.
- (4) A vegetação predominante é a caatinga, típica do Polígono das Secas, um bioma de clima semi-árido, solos pouco profundos e pedregosos.
- (6) A maior área do Parque é ocupada por manguezais, típicos de regiões tropicais, não possuem grande variedade de vegetais, mas são considerados um viveiro de animais.
- (8) Aberto à visitação pública, no Parque os turistas poderão se deparar com belas paisagens formadas por serras, riachos e cachoeiras e com espécies da flora típica do Cerrado.

- A) 8 B) 10 C) 12 D) 18 E) 20

Questão 47



FONTE: Folha de São Paulo, 4 de maio de 2005. P. B1.

Os dados do gráfico sugerem que

- I. houve uma considerável dispersão das indústrias, revelando uma igualdade econômica entre as regiões.
- II. a manutenção da concentração é, ainda, decorrência do processo histórico da economia cafeeira em que a indústria brasileira teve sua origem.
- III. a força econômica de São Paulo e o poder político do Distrito Federal (no Rio de Janeiro até 1960) firmaram a região Sudeste como a maior área de concentração industrial do país.

Está(ão) correta(s)

- A) apenas I e II.
- B) apenas II.
- C) apenas III.
- D) apenas II e III.
- E) I, II e III.

Questão 48

“IBGE confirma aumento no número de garotas mães na última década no Brasil.”

A idade com que as gaúchas têm seu primeiro filho (em %)								
	10 a 14 anos	15 a 19	20 a 24	25 a 29	30 a 34	35 a 39	40 a 44	45 a 49
1991	0,7	26,9	36,1	23,7	9,3	2,3	0,8	0,2
2000	1,3	33,33	32,7	18,7	10,0	3,8	0,8	0

FONTE: Zero Hora, 7 de maio de 2005. P. 32.

Assinale V (verdadeiro) ou F (falso).

- () O número de mães com idade entre 10 e 19 anos aumentou no período analisado.
- () Os dados revelam uma tendência já existente em países desenvolvidos em que as mulheres gaúchas, com idade entre 30 e 39 anos, optam por ter filhos quando se encontram com um quadro social e econômico estável.
- () O conhecimento dos dados demográficos de um Estado é de fundamental importância para conduzir políticas públicas.
- () O aumento do número de grávidas na adolescência deve-se ao analfabetismo de uma parcela dos jovens gaúchos.

A sequência correta é

- A) V - F - V - F.
- B) V - V - F - F.
- C) V - F - F - F.
- D) F - F - V - V.
- E) V - V - V - F.

HISTÓRIA

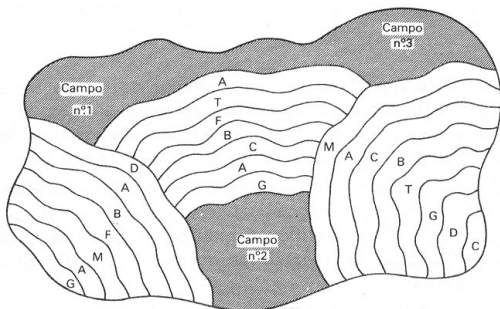
Questão 49

“ É belo que o homem bravo, combatendo por sua pátria, tombe na linha de frente; mas o que deserta de sua cidade e de seus campos férteis e vai mendigar, errando com sua querida mãe, seu velho pai e seus filhos, esse é o mais miserável dos homens ... ” (TIRTEU, apud ARRUDA, José Jobson. *História antiga e medieval*. São Paulo: Ática, 1988)

O trecho acima faz referência à Grécia Antiga, em especial à cidade-estado de Esparta. Sobre esta é possível afirmar que:

- A) A população, em sua totalidade, vivia mobilizada para a guerra e as atividades produtivas como a agricultura e o artesanato eram de responsabilidade dos estrangeiros.
- B) A educação espartana primava pela vida familiar e as relações conjugais tinham como finalidade a geração de filhos homens a fim de produzirem para o Estado.
- C) A vida militar era uma constante entre os espartanos; desde a infância, os filhos homens eram entregues ao Estado e passavam a ser treinados para participar do exército.
- D) A democracia determinava a igualdade entre homens e mulheres, pobres e ricos, embora o escravismo fosse mantido.
- E) A colonização grega ampliou as áreas produtivas, tornando Esparta pólo exportador de alimentos.

Questão 50



Fonte: ARRUDA, José Jobson. *História antiga e medieval*. São Paulo: Ática, 1988.

A figura ilustra a forma de distribuição da terra no sistema feudal. Considerando a rotatividade dos cultivos e a forma de acesso à terra dos trabalhadores, analise as afirmativas a seguir.

I – O sistema de rodízio dos campos buscava garantir a fertilidade do solo, tendo em vista que as técnicas eram pouco avançadas e as culturas eram restritas.

II – As faixas menores ilustram os lotes dos servos que poderiam mudar de lugar conforme o cultivo e o campo em questão.

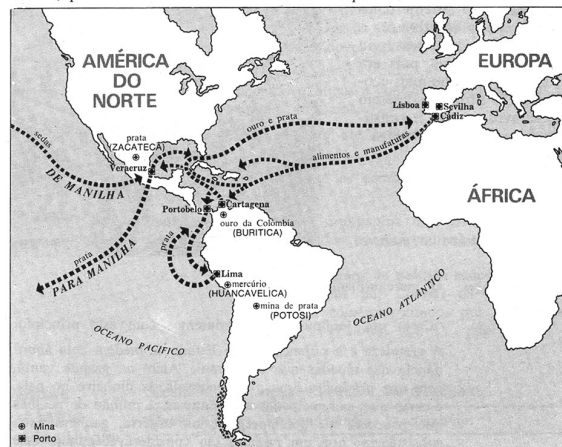
III- O pastoreio, como atividade complementar, restringia-se às parcelas menores de terra que também poderiam constituir-se em florestas para a extração de madeiras e outros produtos.

Está(ão) correta(s)

- A) apenas I.
- B) apenas II.
- C) apenas III.
- D) apenas I e II.
- E) I, II e III.

Questão 51

Minas, portos e rotas do comércio colonial espanhol.



Fonte: ARRUDA, José Jobson. *História moderna e contemporânea*. São Paulo: Ática, 1984.

A ilustração destaca rotas do comércio colonial, vigente a partir do século XVI entre o “velho” e o “novo” mundo. A partir das características desse período, assinale V (verdadeiro) e F (falso).

- () A crise do final da Idade Média tornara a busca por metais preciosos um dos principais objetivos das grandes navegações europeias.
- () O comércio restringiu o número de portos habilitados para embarque e desembarque de produtos entre Europa e América para assegurar o controle sobre as atividades produtivas.
- () Os Estados europeus restringiram suas viagens ao continente americano devido ao seu potencial mineral e agrícola.
- () O mercantilismo garantiu o enriquecimento e consolidação de todos os países europeus da contemporaneidade graças à produção de matérias-primas das colônias da América.

A sequência correta é

- A) V – F – F – F.
- B) V – V – V – V.
- C) F – F – V – V.
- D) F – F – F – V.
- E) V – V – F – F.

Questão 52



Fonte: FARIA, Ricardo de Moura. *História*. Vol. III. Belo Horizonte, MG: Editora LÊ, 1993.

Acima, está o mapa das capitanias hereditárias, vigente durante o início do período colonial no Brasil. Sobre esse contexto **não** é correto afirmar que:

- A) A apropriação da terra foi feita através da concessão de lotes a pessoas que pudessem colonizar a terra com recursos próprios.
- B) As capitanias expressaram uma intenção inicial da coroa de descentralizar a organização administrativa da colônia, apesar de estarem em formação os Estados nacionais absolutistas.
- C) O sistema de capitanias hereditárias caracterizou o período que alguns historiadores chamam de pré-colonial, durante o qual a monarquia portuguesa não tinha um plano rígido de ocupação do território.
- D) O êxito econômico das capitanias deve-se à economia açucareira baseada na mão-de-obra escrava.
- E) O Governo Geral, criado em 1548, encarregou-se de apoiar e coordenar as capitanias.

Questão 53

No Rio Grande do Sul, final do século XVIII, desenvolveu-se a economia charqueadora a partir da instalação das primeiras charqueadas na década de 1780. Utilizando mão-de-obra escrava negra, esses estabelecimentos foram testemunhos de

- A) uma economia exportadora independente do restante do Brasil.
- B) uma economia voltada para o suprimento das milícias arregimentadas na fronteira com as possessões espanholas.
- C) uma economia ligada à mineração no nordeste brasileiro, portanto dependente das oscilações daquela produção.
- D) um canal de comunicação entre o mundo europeu industrializado e o americano agrário.
- E) uma região de pequenas e médias propriedades dedicadas ao cultivo e pastoreio, atendendo ao mercado interno.

Questão 54

A ineficiência dos governos absolutistas em atender à demanda de suas colônias, o advento da industrialização na Europa, as idéias liberais pregando a retirada do Estado dos assuntos econômicos, a afirmação das camadas *criollas* como elite econômica e o aumento do contrabando de produtos coloniais foram fatores que contribuíram para

- A) a reforma protestante na Europa.
- B) o processo de independência das colônias espanholas na América.
- C) o renascimento urbano e comercial nas áreas próximas ao Mediterrâneo.
- D) a abolição do trabalho escravo nas colônias dos países ibéricos na América.
- E) as rebeliões camponesas na América Latina.

Questão 55

Considerado o estopim da I Guerra Mundial, de 1914, o assassinato do herdeiro do trono austro-húngaro, na cidade de Sarajevo, demonstrou a co-existência das pretensões autonomistas dos pequenos países com as grandes potências como Rússia, Alemanha e Áustria. Também forma este contexto

- A) a tendência monopolista das economias industrializadas dos países europeus.
- B) o sistema que aliava o capital privado internacional e os Estados em formação.
- C) a liberdade de comércio e o sistema federativo.
- D) a preservação da cultura popular tradicional em contraposição à economia de mercado sob a lógica da industrialização.
- E) a descolonização da África e da Ásia.

Questão 56

“Tomei consciência pela primeira vez do problema do desemprego em 1928 (...). Lembro-me do choque, do espanto que senti, quando pela primeira vez misturei-me com vagabundos e mendigos, ao descobrir que uma boa parte, talvez uma quarta parte dessa gente (...) eram mineiros e colhedores de algodão, jovens e honestos ...” Fonte: FARIA, Ricardo de Moura. *História*. Vol. III. Belo Horizonte, MG: Editora LÊ, 1993.

O trecho diz respeito ao contexto da chamada crise de 1929. Sobre essa crise **não** é correto afirmar que:

- A) Relacionou-se à reconstrução econômica das potências européias que, com sua produção abalada pela I Guerra Mundial, tinham se tornado os maiores compradores da indústria norte-americana.
- B) Refletiu-se no campo, pois a grande quantidade de grãos produzida necessitou ser armazenada para aguardar melhor valorização.
- C) Deveu-se também à postura liberal do governo republicano durante a década de 20, que se retirou do controle da economia, favorecendo grandes financeiros e industriais.
- D) Repercutiu no Brasil, sobretudo, nas exportações de café que diminuíram, restringindo o poder de compra de produtos importados.
- E) Foi marcada pela disputa político-partidária nas regiões norte e sul dos Estados Unidos.

Questão 57

Fonte: RIBEIRO, Marcus Venício. **Brasil Vivo – A República**. São Paulo: Vozes, 1988.

A charge refere-se ao ano de 1930 quando chegou à presidência do Brasil o gaúcho Getúlio Dornelles Vargas. Rompia-se o domínio político até então exercido por São Paulo e Minas Gerais. Caracterizou esse momento

- A) o aumento da mobilização de setores opostos às oligarquias vigentes como setores médios urbanos, tenentes e grupos intelectuais.
- B) a recuperação econômica dos setores cafeicultores abalados pela crise das exportações.
- C) uma forte resistência dos setores de trabalhadores que buscava legalizar os direitos trabalhistas.
- D) uma aproximação entre as oligarquias mineira e paulista em torno da sucessão de Washington Luís.
- E) a hegemonia da burguesia industrial sobre as antigas camadas oligárquicas.

Questão 58

Fonte: FARIA, Ricardo de Moura. **História**. Vol. III. Belo Horizonte, MG: Editora Lê, 1993.

O mapa mostra os países da Europa Oriental que formaram o bloco socialista após o término da II Guerra Mundial. A formação desse bloco relacionou-se à participação dos comunistas nas _____ ao nazismo, à exclusão dos partidos de orientação _____ dos governos e à imposição da _____, visando ao direcionamento a uma sociedade socialista.

Os termos que, na ordem, completam de forma mais adequada as lacunas acima são

- A) implantações – comunista – propriedade privada
- B) frentes de resistência – burguesa – reforma agrária
- C) adorações – marxista – reforma agrária
- D) perseguições – socialista – religião luterana
- E) adesões – trabalhista – propriedade privada

Questão 59

No Brasil, o ano de 1964, com a deposição de João Goulart, marcou o início do regime militar ditatorial. Esse regime buscou superar o nacional desenvolvimentismo e o populismo. Além disso, foram traços desse contexto:

- I. Intervenção do governo militar nos estados e municípios, bem como a legislação através de decretos-lei.
- II. Participação popular através do MDB, Movimento Democrático Brasileiro.
- III. Extinção da pena de morte e garantia dos direitos individuais dos congressistas.

Está(ão) correta(s)

- A) apenas I.
- B) apenas II.
- C) apenas I e III.
- D) apenas II e III.
- E) I, II e III.

Questão 60*“Tem fazenda e fazenda**Que é grande perfeitamente**Sobe serra, desce serra**Salta muita água corrente**Sem lavoura e sem ninguém**O dono mora ausente.**Lá só tem um caçambeiro**Tira onda de valente**Isso é uma grande besteira**Que está em nossa frente**Tem muita gente sem terra**Tem muita terra sem**gente “*

(Versos feitos por lavradores de Goiás)

Os versos retratam uma das questões mais discutidas na atualidade em nosso país: a questão agrária. Fator que desencadeia um dos inúmeros problemas sociais brasileiros e surge, ao longo dos anos, diferentes reações por parte dos governos. A respeito desse assunto, qual das afirmativas abaixo está correta?

- A) O governo José Sarney assinou o Plano Nacional da Reforma Agrária, prevendo assentamentos.
- B) O governo de João Goulart destacou-se pela oposição às propostas de Reforma Agrária dos deputados da UDN e PSD.
- C) A distribuição da terra e a regulamentação das posses foram meta do governo Costa e Silva.
- D) Os governos militares procederam à regulamentação das ocupações dos sem-terra, apesar de não admitirem a Reforma Agrária.
- E) A campanha pelas “Diretas Já” baseou-se na possibilidade da distribuição de terras nas regiões sul e centro-oeste.

Matemática	
01.	B
02.	A
03.	A
04.	D
05.	B
06.	C
07.	E
08.	B
09.	B
10.	A
11.	C
12.	B

Química	
13.	B
14.	A
15.	A
16.	B
17.	D
18.	C
19.	E
20.	D
21.	C
22.	E
23.	D
24.	E

Lit. Brasileira	
25.	C
26.	C
27.	B
28.	A
29.	B
30.	B
31.	E
32.	D
33.	C
34.	B
35.	A
36.	B

Geografia	
37.	D
38.	B
39.	A
40.	A
41.	D
42.	C
43.	C
44.	C
45.	E
46.	B
47.	D
48.	E

História	
49.	C
50.	D
51.	E
52.	D
53.	C
54.	B
55.	A
56.	E
57.	A
58.	B
59.	A
60.	A