

**REDAÇÃO****Leia atentamente os textos abaixo.****Campanha da Fraternidade 2004 - Fraternidade e Água**

Côn. José Carlos Dias Toffoli

A Campanha da Fraternidade de 2004 é sobre a água. O tema é FRATERNIDADE E ÁGUA; e o lema é ÁGUA, FONTE DE VIDA. O objetivo geral da CF 2004 é conscientizar a sociedade de que a água é fonte da vida, uma necessidade de todos os seres vivos e um direito da pessoa humana, e mobilizá-la para que este direito à água com qualidade seja efetivado para as gerações presentes e futuras. (CNBB/CF 2004 – Artigos, 12/05/04)



*A Organização das Nações Unidas (ONU) anunciou que mais de 2,7 bilhões de pessoas deverão sofrer com a falta de água em 2025 se o consumo do planeta continuar nos níveis atuais. Um relatório divulgado nesta sexta-feira para marcar o Dia Mundial da Água afirma que mais 2,5 bilhões de pessoas irão viver em áreas onde a quantidade de água potável será insuficiente para suprir suas necessidades. A crise que se aproxima está sendo atribuída à má administração dos recursos hídricos, ao crescimento populacional e às mudanças climáticas por que passa o planeta.*

(CNBB – Notícias, 22/03/04)

Elabore um texto dissertativo-argumentativo que discuta a questão:  
**O HOMEM ESTÁ UTILIZANDO COM RACIONALIDADE OS RECURSOS HÍDRICOS DO PLANETA?**

**Fique atento para os seguintes aspectos:**

- sua redação deverá ter de 20 a 25 linhas;
- o texto definitivo deverá ser redigido a caneta;
- dê um título a seu trabalho;
- o tangenciamento do tema permitirá uma nota relativizada;
- a redação será anulada se fugir do tema e/ou for ilegível.

**Normas de avaliação das redações:**

- **avaliação dos aspectos gramaticais**  
(vale 4 pontos);
- **avaliação dos aspectos textuais**  
(vale 6 pontos).

**FOLHA RASCUNHO PARA A REDAÇÃO****ATENÇÃO:**

A redação só será avaliada na folha  
**REDAÇÃO DEFINITIVA**

1	
2	
3	
4	
5	
6	
7	
8	
9	
10	
11	
12	
13	
14	
15	
16	
17	
18	
19	
20	
21	
22	
23	
24	
25	

## LÍNGUA PORTUGUESA

### RETRATO EM PRETO-E-BRANCO - COTA PARA NEGROS NA UNB PÔE FOGO NA DISCUSSÃO SOBRE O ACESSO AO ENSINO SUPERIOR

Lucila Soares

1 Na semana passada, a Universidade de Brasília (UnB) foi palco de mais um animado capítulo da discussão sobre os caminhos para democratizar o acesso ao ensino superior. Depois de três anos de debate, a  
5 UnB adotou em seu vestibular uma cota de 20% para estudantes negros. Durante as inscrições, estudantes que disputarão os 80% restantes das vagas protestaram, temendo ser prejudicados na disputa. Ricardo Zanchet, 19 anos e nenhum traço que lembre a raça negra, alegou  
10 que existem "mais de 200 tipos de negros" e inscreveu-se na cota. Zanchet fez isso como um protesto debochado.

Mas na inscrição para o vestibular de 2003, na Universidade do Estado do Rio de Janeiro (UERJ), a primeira do país a adotar cotas, vários estudantes brancos prevaleceram-se do princípio da autodeclaração para se beneficiar do sistema. Na tentativa de evitar o mesmo problema, a UnB criou uma comissão que, com base em fotografias, dará a palavra final em casos como o de  
20 Zanchet. Acabou criando uma espécie de tribunal de pureza racial; algo, no mínimo, contraditório tanto do ponto de vista moral quanto científico.

O calor do debate sobre episódios como esse, que beiram o folclórico, muitas vezes se sobrepõe a um tema sobre o qual praticamente existe consenso. Na escala social, os universitários brasileiros situam-se a partir da classe média baixa e formam um grupo quase que integralmente branco num país onde a maioria da população é pobre, parda e negra. Mas, na hora de buscar os  
30 caminhos para reduzir uma exclusão que se aproxima do apartheid social, o debate pega fogo. Há os que são contra e os que são a favor das cotas e, entre estes, os que as querem para negros, para pobres, para egressos de escolas públicas, além dos que defendem combina-  
35 ções entre essas situações.

A questão preocupante é que o tema "inclusão social" presta-se como poucos outros a medidas populistas, que podem acabar prejudicando exatamente os potenciais beneficiados pelo sistema de cotas. O exemplo  
40 do Rio de Janeiro é emblemático. No afogadilho político, a Assembleia Legislativa aprovou há dois anos duas leis que instituíram nas universidades do Estado cotas de 40% para negros e 50% para alunos de escolas públicas, mais 10% para portadores de necessidades especiais. Acabou havendo superposição de critérios e, no curso de medicina da Uerj, 76% dos aprovados no vestibular de 2003 foram cotistas. Para tentar corrigir a distorção, veio uma nova lei. Há uma cota de 20% para negros, uma de 20% para a escola pública e uma tercei-  
50 ra de 5% para deficientes físicos e indígenas.

Todos têm de comprovar renda individual inferior a 300 reais. Só que a solução do desvio jogou a universidade numa sinuca financeira.

Neste ano, entrarão pelo vestibular 5.000 novos alunos; sendo 45% cotistas. Mas a lei não prevê recursos para dar conta das necessidades de alunos que não têm computador em casa, dinheiro para comprar livros e, muitas vezes, nem como chegar à escola. Outra experiência, portanto, fadada ao fracasso. "Não basta garantir  
60 o acesso, é preciso dar condições de permanência na universidade. Senão, é perversidade", diz o reitor da Uerj, Nival Nunes de Almeida.

Perversidade com os alunos cotistas e irresponsabilidade com a qualidade do ensino. Nos Estados Unidos, por exemplo, onde as escolas secundárias garantem critérios mínimos de qualidade e as universidades têm recursos para promover as compensações eventualmente necessárias, as cotas não baixaram o nível do ensino superior. Sem essas compensações, no entanto, a queda de qualidade é inevitável. É nessa tecla que bate o economista Jonas Zoninsein, da Universidade de Michigan, estudioso e defensor da adoção de cotas, que considera um importante mecanismo de inclusão social. Para Zoninsein, um processo mal administrado terá uma série de conseqüências negativas. Queda na qualidade, perda de prestígio da universidade pública e discriminação dos cotistas estão entre elas. "Será uma ação afirmativa com risco de produzir retornos negativos para toda a população", alerta.

O grande desafio brasileiro nesse campo é que os problemas são imensos em todas as frentes, e têm de ser enfrentados simultaneamente. É claro que a solução definitiva para democratizar o acesso à universidade é garantir ensino público de boa qualidade nos níveis fundamental e médio. O recuo do ministro da Educação, Tarso Genro, na idéia de estabelecer cotas em todas as universidades por medida provisória foi, por esse motivo, do maior bom senso. É importante dar tempo para que apareçam os resultados das experiências em andamento no país. E, principalmente, ter em mente que as cotas, como qualquer medida compensatória, são mecanismos destinados a uma vida breve. O que se deseja é que, no menor tempo possível, essa discussão deixe de fazer sentido.

Fonte: *Veja on Line*, Texto adaptado - Edição 1850 . 21 de abril de 2004

**Questão 01**

De acordo com o texto, pode-se afirmar que:

- I. Há três anos, a UnB adotou, em seu vestibular, uma cota de 20% para estudantes negros e criou uma comissão para identificar, com base em fotografias, os candidatos.
- II. Nival Nunes de Almeida, reitor da Uerj, estudioso e defensor da adoção de cotas, considera esta um importante mecanismo de inclusão social.
- III. O grande desafio brasileiro no campo da educação é garantir ensino público de boa qualidade aos níveis fundamental e médio.

Está(ão) correta(s)

- A) apenas I.
- B) apenas II.
- C) apenas III.
- D) apenas I e II.
- E) apenas I e III.

**Questão 02**

A oração “temendo ser prejudicados na disputa” do período “Durante as inscrições, estudantes que disputarão os 80% restantes das vagas protestaram, temendo ser prejudicados na disputa” (ℓ. 6-8) indica

- A) complemento nominal.
- B) circunstância temporal.
- C) restrição.
- D) objeto direto.
- E) circunstância causal.

**Questão 03**

A atribuição sintática do termo “critérios” em “Acabou havendo superposição de critérios” (ℓ. 45) é de

- A) objeto indireto.
- B) agente da passiva.
- C) complemento nominal.
- D) adjunto adverbial.
- E) sujeito paciente.

**Questão 04**

A alternativa, cujo adjetivo confere mais exatidão ao sentido do sufixo “eiro” da palavra “politiqueiro” (ℓ. 40-41), é

- A) positivo.
- B) pejorativo.
- C) amplo.
- D) incoerente.
- E) bajulador.

**Questão 05**

Assinale a alternativa em que todos os elementos morfos da palavra “autodeclaração” (ℓ. 16) estejam identificados e classificados corretamente.

- A) Radical + vogal temática + sufixo
- B) Prefixo + radical + sufixo
- C) Radical + sufixo
- D) Prefixo + radical + vogal temática + sufixo
- E) Prefixo + radical + desinência de número

**Questão 06**

O acento gráfico em “secundárias” (ℓ. 65) justifica-se pelo mesmo motivo de

- A) desfavoráveis.
- B) análise.
- C) saúde.
- D) vinténs.
- E) dispensável.

**Questão 07**

Indique **V** (verdadeiro) ou **F** (falso) em cada uma das afirmações a seguir.

- ( ) Em “sinuca financeira” (ℓ. 53), é explorado o sentido denotativo da linguagem.
- ( ) A palavra “tecla” (ℓ. 70) refere-se à queda da qualidade de ensino da universidade, se não houver as compensações necessárias.
- ( ) “Elas” (ℓ. 77) refere-se a “todas as frentes” (ℓ. 81).

A sequência correta é

- A) V – F – V.
- B) F – V – V.
- C) V – V – F.
- D) F – V – F.
- E) F – F – V.

**Questão 08**

Qual é a alternativa que completa corretamente o período “Se as universidades \_\_\_\_\_ recursos para promover as compensações necessárias, as cotas não \_\_\_\_\_ o nível do ensino superior.”?

- A) tivessem - baixavam
- B) tiverem - baixarão
- C) tivessem - baixarão
- D) terão - baixarão
- E) tiverem - baixam

**Questão 09**

Considerando-se os processos de formação de palavras na língua portuguesa, pode-se afirmar que “apartheid” (l. 31)

- A) é um neologismo.
- B) é um empréstimo lingüístico.
- C) formou-se pelo processo de composição por aglutinação.
- D) é uma abreviação vocabular.
- E) é uma palavra-valise.

**Questão 10**

O verbo destacado na passagem “(...) prevaleceram-se do princípio da autodeclaração” (l. 15-16), quando flexionado na 2ª pessoa do plural do Futuro do Subjuntivo, obtém-se a forma

- A) prevaleceres.
- B) prevalecerás.
- C) prevalecerdes.
- D) prevaleceis.
- E) prevaleçais.

**Questão 11**

Assinale a alternativa **incorreta**.

- A) Em “comissão” (l. 18), há um dígrafo.
- B) O vocábulo “inscrição” (l. 13) possui um ditongo.
- C) Em “preocupante” (l. 36), há dois encontros consonantais.
- D) Quanto à tonicidade, “computador” (l. 57), “chegar” (l. 58) e corrigir” (l. 47) apresentam a mesma classificação.
- E) O vocábulo “exclusão” (l. 30) apresenta 6 fonemas.

**Questão 12**

Assinale a alternativa cuja palavra faz a flexão de gênero como “inscrições” (l. 6).

- A) moral (l. 22)
- B) desvio (l. 52)
- C) computador (l. 57)
- D) discussão (l. 2-3)
- E) país (l. 28)

**Questão 13**

A alternativa que melhor conserva o significado assumido por “consenso” (l. 25) é

- A) propensão.
- B) incerteza.
- C) anuência.
- D) discordância.
- E) relevância.

**Questão 14**

Considere as idéias retiradas do texto e assinale a alternativa correta.

- A) A Universidade de Brasília foi a primeira no país a adotar o sistema de cotas.
- B) Existe consenso quanto à adoção das cotas apenas nas universidades federais.
- C) Nos Estados Unidos, apesar de as universidades terem recursos, as cotas baixaram o nível do ensino superior.
- D) O Ministro da Educação estabelecerá cotas em todas as universidades por medida provisória.
- E) A garantia de um ensino público de boa qualidade será a solução para democratizar o acesso à universidade.

**Questão 15**

Assinale **V** (verdadeiro) ou **F** (falso) em cada uma das afirmações abaixo.

- I. Pluralizando-se a oração “Acabou havendo superposição de critérios” (l. 45), tem-se “Acabaram havendo superposições de critérios”.
- II. Em “O calor do debate (...) muitas vezes se sobrepõe a um tema sobre o qual praticamente existe consenso” (l. 23-25), podemos substituir os termos destacados por “com relação ao qual”, sem prejuízo à regência nominal da oração.
- III. O termo destacado da oração “O exemplo do Rio de Janeiro é emblemático” (l. 39-40) exerce a função sintática de predicativo do sujeito.

A sequência correta é

- A) F – V – V.
- B) V – V – V.
- C) V – V – F.
- D) V – F – V.
- E) F – V – F.

**Questão 16**

Qual das alternativas abaixo apresenta a mesma classe de palavras do vocábulo sublinhado em “Zanchet fez isso como um protesto debochado” (l. 11-12)?

- A) “Uma” (l. 5)
- B) “Contra” (l. 32)
- C) “Todos” (l. 51)
- D) “Para” (l. 56)
- E) “Ensino” (l. 64)

**FÍSICA****Questão 17**

Um trem viaja com velocidade constante de 10,0 m/s e demora 1,0 min para atravessar uma ponte de 500,0 m. O comprimento do trem é de

- A) 10,0 m.
- B) 50,0 m.
- C) 100,0 m.
- D) 500,0 m.
- E) 1.000,0 m.

**Questão 18**

Duas pequenas esferas colidem após deslizarem sobre uma superfície horizontal sem atrito. Para os instantes, imediatamente anterior e posterior à colisão, é sempre correto afirmar que há conservação de

- A) energia mecânica.
- B) energia cinética.
- C) energia potencial.
- D) quantidade de movimento.
- E) energia de movimento.

**Questão 19**

Um astronauta que está consertando um dispositivo no interior de um satélite em órbita geo-estacionária, isto é, o satélite encontra-se parado em relação à Terra, tem a sensação de flutuar, porque

- A) a atração gravitacional no satélite é desprezível devido a sua distância da Terra.
- B) tanto o satélite como tudo o que está em seu interior têm a mesma aceleração.
- C) tanto o satélite como o astronauta estão no vácuo, onde a força gravitacional atua.
- D) a atração gravitacional terrestre é compensada pela atração gravitacional lunar.
- E) a atração gravitacional terrestre é compensada pela atração gravitacional solar.

**Questão 20**

O organismo humano pode ser submetido, sem consequências maléficas, a uma pressão hidrostática de no máximo  $4,0 \times 10^5 \text{ N/m}^2$  e a uma taxa de variação de pressão de no máximo  $1,0 \times 10^4 \text{ N/m}^2$  por segundo. A velocidade máxima recomendada, na vertical, que um mergulhador pode desenvolver é de ( $g=10,0\text{m/s}^2$  e densidade da água;  $1,0\text{g/cm}^3$ )

- A) 1,0 m/s.
- B) 2,0 m/s.
- C) 4,0 m/s.
- D) 8,0 m/s.
- E) 10,0 m/s.

**Questão 21**

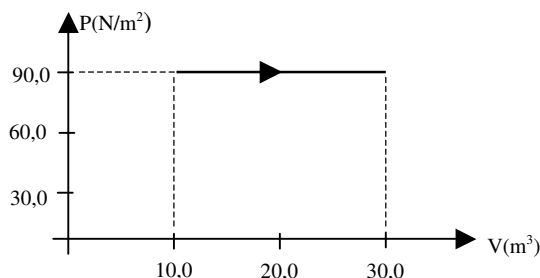
Um atleta machuca-se na perna e necessita submeter-se à fisioterapia. Um dos procedimentos, no período de recuperação, é envolver o local com uma bolsa de água quente, contendo 600,0 g de água à temperatura inicial de 90 °C. Após 20 minutos, observa-se que a temperatura da água é de 86 °C. A perda média de energia por unidade de tempo é (calor específico da água,  $c = 1,0 \text{ cal/g}^\circ\text{C}$ )

- A) 200,0 cal/s.
- B) 100,0 cal/s.
- C) 50,0 cal/s.
- D) 10,0 cal/s.
- E) 2,0 cal/s.

**Questão 22**

Num processo termodinâmico, certa quantidade de massa de um gás ideal sofre uma transformação à temperatura constante. Sendo  $\alpha$  e  $\beta$  constantes, a expressão que exprime a relação entre a pressão ( $p$ ) e o volume ( $V$ ) do gás é

- A)  $p = \alpha/V^\beta$ .
- B)  $p = V/\alpha$ .
- C)  $p = \alpha V$ .
- D)  $p = \alpha/V$ .
- E)  $p = \alpha V^\beta$ .

**Questão 23**

No processo termodinâmico indicado na figura, uma certa massa de gás ideal recebeu do ambiente externo uma quantidade de calor igual a 3500,0 J. Assim, é possível concluir que a energia interna do gás foi aumentada em

- A) 3.500,0 J.
- B) 2.700,0 J.
- C) 1.800,0 J.
- D) 1.700,0 J.
- E) 1.400,0 J.

**Questão 24**

Quando introduzimos uma esfera metálica eletrizada no interior de outra esfera metálica neutra, após o contato entre ambas, podemos afirmar que

- A) toda a carga elétrica da esfera interna se transfere para a externa.

- B) a esfera interna continua carregada e a externa continua neutra.
- C) cada esfera adquire a metade da carga total.
- D) cada esfera adquire uma quantidade de carga proporcional ao seu volume.
- E) a esfera interna adquire mais cargas da esfera externa.

**Questão 25**

Elétrons de alta energia, isto é, com energia cinética de valor igual a  $1,12 \times 10^{-17}$  J, penetram numa região do espaço onde existe um campo elétrico uniforme de valor igual a 560,0 V/m, paralelo e de mesmo sentido ao do movimento dos elétrons. Considerando a carga do elétron igual a  $1,60 \times 10^{-19}$  C, a distância que cada elétron percorre até parar é de

- A) 0,0125 m.
- B) 0,125 m.
- C) 1,25 m
- D) 2,50 m.
- E) 25,0 m.

**Questão 26**

Pela secção transversal de um condutor passam  $10^{11}$  portadores de carga elementar durante  $1,0 \times 10^{-6}$  s. Considerando como portadores de carga os elétrons, a intensidade média da corrente elétrica que passa por esse condutor é de

- A)  $0,5 \times 10^{-2}$  A.
- B)  $1,0 \times 10^{-2}$  A.
- C)  $1,6 \times 10^{-2}$  A.
- D)  $3,2 \times 10^{-2}$  A.
- E)  $1,6 \times 10^{-1}$  A.

**Questão 27**

Um feixe de elétrons atravessa um tubo cilíndrico que está vazio (vácuo), segundo o eixo do tubo. Aplica-se um campo magnético, também paralelo ao eixo do tubo e com sentido igual ao da velocidade dos elétrons. Conclui-se que os elétrons

- A) sofrem desvios em uma direção perpendicular ao eixo.
- B) são acelerados, mas não sofrem desvios.
- C) são acelerados e sofrem desvios em uma direção perpendicular ao eixo.
- D) não sofrem desvios, não são acelerados, nem retardados.
- E) são retardados, mas não sofrem desvios.

**Questão 28**

O fenômeno da indução eletromagnética é usado para gerar praticamente toda a energia elétrica que usamos no dia a dia. Esse fenômeno consiste no aparecimento de uma força eletromotriz entre os extremos de um fio condutor submetido a um

- A) campo elétrico.
- B) campo magnético invariável.
- C) campo eletromagnético invariável.
- D) fluxo magnético invariável.
- E) fluxo magnético variável.



**BIOLOGIA****Questão 29**

Relacione as duas colunas e assinale a alternativa que apresenta a sequência correta.

1. Mitocôndria ( ) Atua nos processos de digestão intracelular.
2. Ribossomos ( ) Desempenha importante papel na fotossíntese.
3. Lisossomos ( ) Atua na síntese de proteínas.
4. Cloroplastos ( ) Atua na produção de ATP.

- A) 1 – 2 – 3 – 4
- B) 4 – 2 – 3 – 1
- C) 2 – 3 – 1 – 4
- D) 3 – 4 – 2 – 1
- E) 4 – 3 – 1 – 2

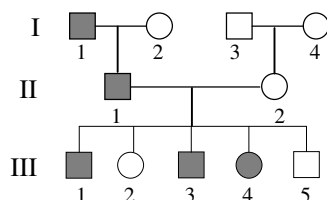
**Questão 30**

Nos processos de divisão celular, a localização dos cromossomos na metáfase e anáfase é importante, porque permite

- A) formação dos cromossomos homólogos.
- B) pareamento dos cromossomos necessário à formação de sinapses.
- C) duplicação do DNA.
- D) distribuição equitativa dos cromossomos para as células-filhas.
- E) a ocorrência crossing-over.

**Questão 31**

No heredograma, o indivíduo II-1 e seus filhos III-1, III-3 e III-4 apresentam uma doença genética determinada por um gene dominante.



Com relação a este gene, pode-se dizer, com certeza, que

- A) está localizado no cromossomo X.
- B) está localizado num autossomo.
- C) é um gene influenciado pelo sexo.
- D) é um gene holândrico.
- E) É um gene localizado no cromossomo Y.

**Questão 32**

As mulheres apresentam, a partir da puberdade, ciclos repetidos da atividade reprodutora, chamados ciclos menstruais, com duração média de 28 dias. Por volta do décimo quarto dia do início do ciclo,

- A) os folículos ovarianos entram em processo de amadurecimento e ocorre a menstruação.
- B) a taxa do hormônio folículo estimulante (FSH) está aumentada.
- C) a taxa de hormônio luteinizante (LH) está elevada e ocorre a ovulação.
- D) os elevados níveis de progesterona no sangue levam à formação do corpo lúteo.
- E) os níveis de estrógenos no sangue estão reduzidos.

**Questão 33**

Analise o quadro a seguir e assinale a alternativa que apresenta as informações corretas.

	hormônio	glândula responsável pela produção	ação
A)	insulina	fígado	Responsável pela entrada de glicose na célula.
B)	adrenalina	supra-renais	Provoca vaso constricção e taquicardia.
C)	glucagon	pâncreas	Reduz a concentração de glicose no sangue.
D)	progesterona	ovários	Desenvolvimento dos caracteres sexuais femininos.
E)	tiroxina	hipófise	Manutenção do metabolismo necessário ao crescimento e desenvolvimento.

**Questão 34**

“Se o vegetal cresce onde há sol em demasia, acaba produzindo mais substâncias antioxidantes para se proteger, ou seja, sintetiza maior quantidade de vitamina \_\_\_\_ para combater a oxidação.”

O texto da Revista Saúde (nº 240, set 2003) faz referência à vitamina

- A) A.
- B) B.
- C) C.
- D) D.
- E) E.

**Questão 35**

Assinale a alternativa que se refere corretamente ao sistema nervoso dos vertebrados.

- A) O bulbo é considerado um centro vital do encéfalo, pois controla a respiração.
- B) O sistema nervoso central é formado pelo cérebro e pela medula.
- C) Os nervos cranianos originam-se do encéfalo e dirigem-se somente à cabeça.
- D) Os gânglios do sistema nervoso simpático localizam-se próximos ou dentro dos órgãos sobre os quais atuam.
- E) O sistema nervoso tem origem mesodérmica.

**Questão 36**

As afirmativas a seguir se referem às aves.

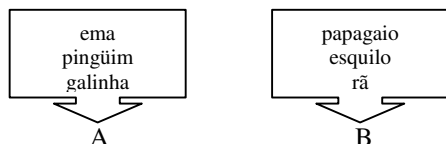
- I. Sacos aéreos e ossos pneumáticos constituem importantes adaptações das aves para o voo.
- II. A pele é seca, sem glândulas, com exceção da uropigiana.
- III. Circulação dupla e completa, com o coração formado por dois átrios e dois ventrículos.

Está(ão) correta(s)

- A) apenas I.
- B) apenas II.
- C) apenas I e II.
- D) apenas II e III.
- E) I, II e III.

**Questão 37**

Considere os dois grupos de animais.



Podemos afirmar que

- A) no grupo A, todos os animais pertencem à mesma classe, embora pertençam a famílias diferentes.
- B) no grupo A, todos os animais pertencem à mesma ordem e, no grupo B, todos os animais pertencem à mesma classe.
- C) no grupo B, todos os animais pertencem à mesma classe, embora pertençam a diferentes ordens.
- D) nos grupos A e B, os animais pertencem a diferentes famílias, embora pertençam à mesma ordem.
- E) no grupo B, todos os animais pertencem à mesma ordem, embora pertençam a classes diferentes.

**Questão 38**

Analisar as afirmações.

- I. Após a fertilização, o ovário de uma planta com flores desenvolve-se e origina o fruto.
- II. O desenvolvimento vegetal depende da interação de vários fatores, dentre eles, hormônios que agem como mediadores de estímulos ambientais.

III. O passo inicial da germinação da semente é a absorção de água, o que promove mudanças metabólicas na semente.

Está(ão) correta(s)

- A) apenas I.
- B) apenas II.
- C) apenas I e II.
- D) apenas II e III.
- E) I, II e III.

**Questão 39**

Um estudante de biologia, ao estudar um vegetal, fez as seguintes anotações:

“O vegetal ocorre em locais úmidos e sombreados. Possui folhas pequenas, arredondadas no ápice, com nervuras paralelas. Flores não foram observadas, mas observaram-se frutos do tipo cariopse em grande quantidade.”

A partir dessa descrição, podemos concluir que o vegetal é

- A) uma briófitas.
- B) uma pteridófitas.
- C) uma gimnosperma.
- D) uma angiosperma monocotiledônea.
- E) uma angiosperma dicotiledônea.

**Questão 40**

Analisar as afirmações referentes às interações ecológicas e assinalar a alternativa que apresenta a sequência correta.

- I. As garças-vaqueiras capturam mais insetos com menos esforço quando forrageiam próximas de grandes mamíferos pastadores, tais como búfalos. Os búfalos não são prejudicados nem auxiliados pelas garças.
- II. Árvores da espécie Acácia cornigera têm espinhos grandes e ocos nos quais as formigas do gênero Pseudomyrmex constroem seus ninhos e criam seus filhotes. As formigas alimentam-se do néctar que as árvores produzem... As formigas atacam e expulsam insetos folívoros, comem ovos e expulsam insetos herbívoros e mordem e ferem mamíferos comedores de brotos, promovendo proteção às árvores.
- III. Os líquens são organismos compostos que consistem em fungos altamente modificados e que abrigam cianobactérias ou algas verdes entre suas hifas. Os fungos absorvem água e nutrientes do ambiente e os fornecem juntamente com uma estrutura de suporte aos microorganismos, os quais, por sua vez, fornecem os produtos da fotossíntese para os fungos.

- A) comensalismo – mutualismo – mutualismo
- B) mutualismo – parasitismo – comensalismo
- C) mutualismo – comensalismo – comensalismo
- D) comensalismo – mutualismo – comensalismo
- E) mutualismo – comensalismo – parasitismo

## ESPANHOL

# Más que amigo, un escuchador

*En Japón, oídos profesionales*

1 TOKIO (EFE) – A pesar del bullicio de los 30 millones de personas que se arremolinan en el área metropolitana de Tokio, la soledad del tokiota va en aumento y ha hecho surgir una nueva  
5 profesión: la de *escuchador*, alguien dispuesto a oír lo que otro tiene que decir.

Cada día son más las personas que se detienen en las esquinas en las que suelen sentarse los escuchadores para abrirles su corazón y con-  
10 tarles esos problemas que oprimen el pecho y son difíciles de relatar a conocidos.

*Te escucho*, reza, por ejemplo, el cartel que muestra Van Damme  
15 Hirakata, (en verdad, sólo un seudónimo), en la plaza del barrio tokiota de Shibuya. Sin embargo, Hirakata, de 29 años, no  
20 se gana la vida con este trabajo que él mismo ha bautizado como escuchador: lo hace gratis, y ya le ha permitido poner sus oídos a disposición de  
25 más de 12.000 personas, a un ritmo de cien por semana.



Perdidos en Tokio... AP

Hirakata es en realidad un profesor particular que quiso alcanzar el éxito como actor cómico. Gracias a ese trabajo de actor, Hirakata encontró  
30 un día su nueva profesión: hace ya tres años, al mirar al público desde el escenario se dio cuenta de que muchos espectadores parecían preferir ser escuchados a oír sus ocurrencias.

Según el escuchador, hombres de negocio, pequeños empresarios, profesores, pastores, monjes budistas y hasta psicólogas han ido a hablar con él de distintos temas, a pesar de no poseer ninguna certificación académica que le acredite como psicoterapeuta.

40 "No soy psicólogo, pero creo que hay cosas que una persona como yo puede hacer mejor", dice Hirakata.

Según la socióloga Yuko Kawanishi, una característica de los japoneses es que dudan en contarle sus problemas al prójimo para evitar molestias. "Por eso facilita su vida contarle cosas al escuchador, ya que éste no tiene vínculo alguno con su vida privada", comenta la experta.

LA NACIÓN, lunes 16 de febrero de 2004, p. 8, Sección 4.

## Questão 41

A respeito do texto "Más que amigo, un escuchador", é **incorreto** afirmar que

- A) o "tokiota" prefere não contar seus problemas aos conhecidos.
- B) surgem pessoas estranhas dispostas a ouvir os problemas dos outros.
- C) Hirakata é um jovem professor de psicologia, de 29 anos.
- D) pessoas de diversas ocupações procuram ajuda do ouvinte.
- E) Hirakata já ouviu mais de 12000 pessoas.

## Questão 42

O texto narra um fato que se desenrola

- A) num lugarejo distante.
- B) num ambiente tranqüilo.
- C) numa praça isolada.
- D) numa esquina violenta.
- E) numa grande cidade.

## Questão 43

A leitura do texto permite concluir que, em Tóquio, as pessoas são

- A) desconfiadas.
- B) tranqüilas.
- C) sérias.
- D) solitárias.
- E) distraídas.

## Questão 44

O termo "a pesar de" em "... hasta psicólogas han ido a hablar con él de distintos temas, a pesar de no poseer ninguna certificación académica ..." (l. 36-38) estabelece uma relação de

- A) concesión.
- B) condición.
- C) finalidad.
- D) disyunción.
- E) explicación.

## Questão 45

"... alguien dispuesto a oír lo que otro tiene que decir." (l. 5-6), marque a alternativa em que a ocorrência da palavra destacada acima seja a mesma.

- A) Los visitamos ayer.
- B) Lo barato que salió.
- C) Las encontramos en Canadá.
- D) Lo compraron muy caro.
- E) La invitamos a salir.

**Questão 46**

O segmento “ya que” (ℓ. 47) expressa uma idéia de

- A) causa.
- B) consequência
- C) tempo.
- D) comparação.
- E) oposição.

**Questão 47**

No texto, “... para abrirles su corazón ...” (ℓ. 9), o termo sublinhado refere-se a

- A) esquinas (ℓ. 8).
- B) personas (ℓ. 7).
- C) escuchadores (ℓ. 9).
- D) problemas (ℓ. 10).
- E) conocidos (ℓ. 11).

**Questão 48**

A expressão “sin embargo” (ℓ. 18) pode ser substituída, sem alteração do sentido textual, por

- A) aunque.
- B) a veces.
- C) todavía.
- D) a la vez.
- E) no obstante.

**Questão 49**

A forma verbal “hay” (ℓ. 40) está empregada com sentido de verbo impessoal. Semelhante emprego aparece em uma das frases abaixo. Assinale-o.

- A) El avión ha aterrizado.
- B) Jamás he oído hablar de cambio más absurdo.
- C) ¿Quién te ha dicho tal tontería?
- D) Con tal que no haya protestas graves.
- E) ¡ Bien te lo habían avisado!

**Questão 50**

No segmento “se arremolinan” (ℓ. 2), o termo sublinhado pode ser traduzido por

- A) separam.
- B) agrupam.
- C) dispersam.
- D) apoderam.
- E) instalam.

## INGLÊS

## A long bus trip can be a blast

1 **A**lthough long bus trips should be approached with caution, a little healthy optimism and some preparation can make them a blast. I found this out and more on a 5 recent cross-continent, 77-hour-long trip in February.

My friend Tim Maly and I decided that it would be nifty, and cheap, to bus from Montreal to California (we had family to stay 10 with when we arrived). For starters, making the trip alone is never a good idea, especially if you're female. Some of the people we met spoke of stolen luggage and spooky conversations. With two people, safety is 15 assured and boredom is kept at a minimum.

We packed snacks, vitamins, fruit juice and water, and brought along pillows, books, and CDs. We tried to sit in the very front seats for amazing views, and although we 20 were only in each community for a few hours, it was a great crash course on the variety of Canadian and American landscapes. And photos taken from the bus turn out very well (see some on our Web site: 25 [www.quietbabylon.com/america](http://www.quietbabylon.com/america)).

The people on the buses were usually friendly, warm, and interesting. I'll never forget talking to a young volunteer firefighter heading to Oregon to do some snowboarding, 30 a teacher on her way, eventually, to Ecuador, an elderly New Englander traveling west to see his sweetheart and a father on welfare heading from Philadelphia to his new government-sponsored home in California.

Rosemary Mosco, Ottawa

Fonte: The Ottawa Citizen, Tuesday, June 3, 2003. (Adapted)

### Questão 41

De acordo com o texto, é correto afirmar que

- A) o ônibus fazia escalas de cinco horas em cada cidade do roteiro realizado.
- B) as paisagens canadenses e americanas eram muito parecidas.
- C) Rosemary Mosco e Tim Maly disponibilizam as fotos de suas viagens na internet.
- D) uma viagem longa é recomendada para mulheres solteiras.
- E) a viagem de ônibus de Montreal para Califórnia é extremamente cara.

### Questão 42

Marque V (verdadeiro) ou F (falso). De acordo com o texto, Rosemary Mosco e o amigo Tim Maly

- ( ) não levaram travesseiros e lanches na viagem de ônibus.
- ( ) sentavam nos bancos da frente para não ter náuseas.
- ( ) tiravam fotos de dentro do ônibus.

A sequência correta é

- A) V – F – V.
- B) V – V – V.
- C) F – F – V.
- D) F – V – V.
- E) F – V – F.

### Questão 43

No trecho "... a teacher on her way, eventually, to Ecuador, an elderly New Englander traveling west to see his sweetheart ..." (ℓ. 30-32), substituindo-se os sujeitos das orações do singular para o plural, os pronomes sublinhados terão a seguinte forma gramatical correta:

- A) her - his
- B) hers - their
- C) your - hers
- D) their - their
- E) its - theirs

### Questão 44

Na oração "... and some preparation can make them a blast ..." (ℓ. 3-4), **them** remete para

- A) can be a blast.
- B) healthy optimism.
- C) some preparation.
- D) long bus trips.
- E) with caution.

**Questão 45**

Em "... it would be nifty, and cheap ..." (ℓ. 7-8), **it** refere-se a

- A) my friend Tim Maly and I.
- B) to bus from Montreal to California.
- C) family to stay with.
- D) starters, making the trip.
- E) some of the people.

**Questão 46**

Em "... Some of the people we met spoke of stolen luggage ..." (ℓ. 12-13), substituindo-se os verbos sublinhados para o presente perfeito, a conjugação correta é, respectivamente,

- A) have met – have spoken.
- B) has met – had spoken.
- C) are meeting – are spoken.
- D) are met – has spoken.
- E) meet – are speaking.

**Questão 47**

Os termos "safety" (ℓ. 14) e "boredom" (ℓ. 15) podem ser melhor traduzidos, respectivamente, por

- A) seguro – cansado.
- B) segurança – tédio.
- C) assegurar – enjôo.
- D) safadeza – mal-estar.
- E) safado – preguiça.

**Questão 48**

Com base no texto, considere as seguintes afirmações.

- I. O bombeiro voluntário era jovem e estava indo para Oregon.
- II. Rosemary Mosco e Tim Maly tiveram sua bagagem roubada.
- III. Fazer uma viagem longa sozinho pode ser uma boa idéia para principiantes.

Está(ão) correta(s)

- A) apenas I.
- B) apenas II.
- C) apenas III.
- D) apenas I e III.
- E) I, II e III.

**Questão 49**

Em "we packed snacks ... and brought along ... CDs ..." (ℓ. 16-18), substituindo-se o sujeito das orações para a terceira pessoa do plural e alterando-se as orações para a forma interrogativa, a forma gramatical correta é

- A) did you pack snacks ... and bring along ... CDs?
- B) do you pack snacks ... and bring along ... CDs?
- C) they packed snacks ... and brought along ... CDs?
- D) does she pack snacks ... and bring along ... CDs?
- E) did they pack snacks ... and bring along ... CDs?

**Questão 50**

No segmento "... I found this out and more on a recent cross-continent, 77-hour-long trip in February." (ℓ. 4-6), **found ... out** pode ser substituído por

- A) sponsored.
- B) bought.
- C) prepared.
- D) packed.
- E) concluded.

# GABARITO

Língua Portuguesa	
01.	C
02.	E
03.	C
04.	B
05.	D
06.	A
07.	D
08.	B
09.	B
10.	C
11.	Anulada
12.	D
13.	C
14.	E
15.	A
16.	C

Física	
17.	C
18.	D
19.	B
20.	A
21.	E
22.	D
23.	D
24.	D
25.	B
26.	C
27.	D
28.	E

Biologia	
29.	D
30.	D
31.	B
32.	C
33.	B
34.	C
35.	A
36.	E
37.	A
38.	E
39.	D
40.	A

Espanhol	
41.	C
42.	E
43.	D
44.	A
45.	B
46.	A
47.	C
48.	E
49.	D
50.	B

Inglês	
41.	C
42.	C
43.	D
44.	D
45.	B
46.	A
47.	B
48.	A
49.	E
50.	E