

REDAÇÃO

ELES QUEREM AJUDAR

Nos últimos cinco anos a participação dos jovens em filantropia pulou de 7% para 34% em 400 entidades brasileiras. Mais de 8 milhões com idade entre 15 e 24 anos realizam alguma atividade voluntária.

Os jovens do século XXI continuam tão idealistas e dispostos a mudar o mundo quanto os dos anos 60. A diferença é que descobriram um caminho que não passa pela militância política: o do trabalho voluntário.



Os jovens voluntários são movidos por três estímulos básicos:

1. vontade de ajudar;
2. necessidade de se sentirem úteis e realizados;
3. desejo de fazer algo diferente no dia-a-dia.

Elabore um texto dissertativo-argumentativo que apresente a sua opinião sobre o papel do jovem voluntário num país com tantos contrastes sociais como o Brasil.

Fique atento para os seguintes aspectos:

- sua redação deverá ter de 20 a 25 linhas;
- o texto definitivo deverá ser redigido a caneta;
- dê um título a seu trabalho;
- o tangenciamento do tema permitirá uma nota relativizada;
- a redação será anulada se fugir do tema e/ou for ilegível.

Normas de avaliação das redações:

- **avaliação dos aspectos gramaticais**
(vale 4 pontos);
- **avaliação dos aspectos textuais**
(vale 6 pontos).

FOLHA RASCUNHO PARA A REDAÇÃO

ATENÇÃO:
A redação só será avaliada na folha
REDAÇÃO DEFINITIVA

1	
2	
3	
4	
5	
6	
7	
8	
9	
10	
11	
12	
13	
14	
15	
16	
17	
18	
19	
20	
21	
22	
23	
24	
25	

LÍNGUA PORTUGUESA

GERAÇÃO PONTOCOM

1 O Brasil foi até bem pouco tempo atrás um país com comunicações precárias e uma sociedade com base na vida rural. Os jovens de hoje só conhecem essa realidade pelos livros de história. Quando eles
5 nasceram, nos anos 80, o país já tinha instalado um parque industrial grande e moderno e estava conectado por redes de comunicações e por satélites. Na década seguinte, essa modernidade se traduziu na entrada na vida da classe média urbana da mesma
10 tecnologia disponível em países mais desenvolvidos. Para o adolescente, telefone celular, videogame, cartão eletrônico, videocassete e computador sempre estiveram presentes. O PC é um equipamento que acompanhou o jovem praticamente desde seu nas-
15 cimento. Muitos foram alfabetizados digitando no teclado. Uma pesquisa conduzida com 2.098 adolescentes em sete capitais brasileiras pela consultoria CPM Research mostra que mais da metade deles sabem usar o computador e que 49% o usa regularmente na escola.

A rapidez com que novas formas de comunicação foram desenvolvidas nos últimos anos, misturando texto, som e imagem, causou uma revolução nos hábitos e costumes. A geração imediatamente ante-
25 rior, nascida nos anos 70, enfrentou o desafio de crescer nos centros urbanos sem a presença da mãe, inserida no mercado de trabalho, e com os olhos grudados na telinha da TV, em atitude passiva. Em tese, pouca coisa mudou – os jovens de hoje também passam boa parte do tempo sozinhos, sem
30 a presença de adultos. A diferença é que o computador se transformou numa babá eletrônica mais interessante que a televisão. Com a internet, o centro do mundo dessa geração, o hábito do entretenimen-
35 to eletrônico passou a ser interativo e nada solitário.

A rapidez e a destreza em localizar e selecionar informações são alguns dos trunfos dessa geração digital. Muitos educadores se preocupam com os efeitos que a comunicação eletrônica possa ter sobre
40 os adolescentes. Notam entre muitos deles a dificuldade de ler textos discursivos ou de se concentrar muito tempo numa única atividade. Aulas tradicionais, nas quais o professor fala e escreve com giz no quadro-negro, já não prendem a atenção dos alunos.
45 “O adolescente está superexposto à informação e tem habilidade para processar várias coisas ao mesmo tempo”, diz Sérgio Américo Boggio, diretor de informática do Colégio Bandeirantes, de São Paulo, pioneiro na utilização de métodos computacionais na sala de aula. “Mas tem dificuldade em se

aprofundar em qualquer assunto”, completa. Para compensar os excessos da linguagem eletrônica, algumas escolas têm aumentado a carga de leitura nos cursos e oferecido atividades complementares típicas da era pré-digital, como cursos de atividades manuais. Os alunos se dedicam a montar caixas e prismas para treinar a observação de objetos tridimensionais. É possível que muitos deles apanhem feio na hora de manipular régua, tesoura e papelão. Mas são imbatíveis com um **mouse** na mão.

Revista Veja, Edição Especial nº 24, agosto de 2003, p. 85-6.
Texto adaptado

Questão 01

Pela leitura do texto, pode-se dizer que:

- I. A geração “pontocom” ampliou sua noção de leitura, já que, através dos recursos eletrônicos, tem acesso aos meios mais avançados de conhecimento e cultura.
- II. A televisão e o computador, cada um a seu tempo, fazem parte da mudança dos hábitos e costumes da população brasileira, o que se reflete diretamente no sistema educacional.
- III. O autor defende de forma explícita o uso da comunicação eletrônica, argumentando que os malefícios causados podem ser recuperados através de atividades propostas pela própria escola.

Está(ão) correta(s)

- A) apenas I.
- B) apenas II.
- C) apenas III.
- D) apenas I e II.
- E) apenas II e III.

Questão 02

Pluralizando o termo “informação” em “O adolescente está superexposto à informação” (l. 34-35), não haverá prejuízo do significado original e da norma culta se o elemento que o antecede for substituído por

- A) as.
- B) sob.
- C) aos.
- D) em.
- E) a.

Questão 03

Considerando apenas as normas de concordância verbal, podem anteceder o verbo destacado da oração “Mas tem dificuldade em se aprofundar em qualquer assunto (...)” (l. 39) todas as formas de tratamento, à exceção de

- A) o senhor.
- B) tu.

- C) você.
D) a senhora.
E) Vossa Senhoria.

Questão 04

A relação estabelecida entre as expressões “comunicações precárias” (ℓ. 1-2) e internet (ℓ. 25) é de

- A) inclusão.
B) dependência.
C) reforço.
D) oposição.
E) concordância.

Questão 05

O significado que se infere do termo “quais” em “Aulas tradicionais, nas quais o professor (...)” (ℓ. 33) é de

- A) restrição.
B) ambigüidade.
C) universalidade.
D) adversidade.
E) contradição.

Questão 06

Substituindo “algumas escolas” (ℓ. 41) por “a escola em geral”, deve ser alterada a concordância de

- A) têm e aumentado.
B) aumentado.
C) têm.
D) oferecido.
E) têm e oferecido.

Questão 07

Assinale a alternativa em que todos os elementos morfológicos da palavra “alfabetizados” (ℓ. 11-12) estão identificados e classificados corretamente.

- A) Prefixo + radical + sufixo derivacional + sufixo derivacional + desinência de número
B) Radical + sufixo derivacional + sufixo derivacional + desinência número-pessoal
C) Radical + sufixo derivacional + desinência de gênero + desinência de número
D) Prefixo + radical + sufixo derivacional + desinência de gênero + desinência de número
E) Radical + sufixo derivacional + sufixo derivacional + vogal temática + desinência de número

Questão 08

Considere as idéias retiradas do texto (ℓ. 44-47).

A-Os adolescentes são imbatíveis com um **mouse** na mão.

B-É possível que muitos adolescentes apanhem feio na hora de manipular réguas, tesouras e papelão.

Ao unirmos A e B em um só período, sendo A uma concessão de B, teremos como alternativa correta:

- A) Ainda que sejam imbatíveis com um **mouse** na mão, é possível que muitos adolescentes apanhem feio na hora de manipular réguas, tesouras e papelão.
B) É possível que muitos adolescentes apanhem feio na hora de manipular réguas, tesouras e papelão, porque são imbatíveis com um **mouse** na mão.
C) Como são imbatíveis com um **mouse** na mão, é possível que muitos adolescentes apanhem feio na hora de manipular réguas, tesouras e papelão.
D) É possível que muitos adolescentes apanhem feio na hora de manipular réguas, tesouras e papelão, caso sejam imbatíveis com um **mouse** na mão.
E) No momento em que são imbatíveis com um **mouse** na mão, é possível que muitos adolescentes apanhem feio na hora de manipular réguas, tesouras e papelão.

Questão 09

Qual das alternativas abaixo apresenta a mesma classe de palavras do vocábulo sublinhado em “(...) parque industrial grande e moderno (...)” (ℓ. 4-5)? Considere o contexto em que as palavras foram empregadas.

- A) “rapidez” (ℓ. 16)
B) “jovem” (ℓ. 11)
C) “destreza” (ℓ. 28)
D) “digital” (ℓ. 29)
E) “adolescentes” (ℓ. 31)

Questão 10

A alternativa que melhor conserva o significado assumido por “destreza” (ℓ. 28) é

- A) velocidade.
B) afinidade.
C) agilidade.
D) certeza.
E) propensão.

Questão 11

Assinale a alternativa cuja flexão de gênero se faz da mesma maneira que em “jovens” (ℓ. 2).

- A) professor (ℓ. 33)
B) educadores (ℓ. 29)
C) adolescente (ℓ. 8)
D) alunos (ℓ. 43)

E) diretor (ℓ. 37)

- A) Quanto à tonicidade, “adolescente” (ℓ. 8) e “jovem” (ℓ. 11) apresentam a mesma classificação.
- B) O vocábulo “também” (ℓ. 22) apresenta 5 fonemas.
- C) Em “equipamento” (ℓ. 10) temos um dígrafo consonantal e um vocálico.
- D) São monossílabas as palavras “já” (ℓ. 4), “uma” (ℓ. 18) e “mãe” (ℓ. 20).
- E) Ao separarmos as sílabas de “feio” (ℓ. 45), tem-se como correta a forma “fei-o”.

Questão 12

Indique **V** (verdadeiro) ou **F** (falso) em cada uma das afirmações a seguir.

- () Em “apanhem feio” (ℓ. 45) o autor explora o sentido conotativo da linguagem.
- () “deles” (ℓ. 31) é um pronome cuja expressão de referência é “educadores” (ℓ. 29).
- () “se” (ℓ. 39) é um pronome reflexivo que remete à “adolescente” (ℓ. 35).

A sequência correta é

- A) V – F – F.
- B) V – F – V.
- C) F – V – F.
- D) F – V – V.
- E) V – V – F.

Questão 13

Ao flexionarmos o verbo em destaque na 1ª pessoa do plural do imperativo afirmativo na passagem “(...) conhecem essa realidade pelos livros de história” (ℓ. 3), teremos, como alternativa correta,

- A) conheçamos.
- B) conhecemos.
- C) conhecíamos.
- D) conheceremos.
- E) conheceríamos.

Questão 14

Qual das alternativas abaixo leva o acento gráfico pelo mesmo motivo que “imbatíveis” (ℓ. 46)?

- A) até
- B) média
- C) também
- D) hábitos
- E) países

Questão 15

Assinale a alternativa **incorreta**.

Questão 16

Todas as alternativas abaixo apresentam ditongo, à exceção de

- A) “sabem” (ℓ. 14).
- B) “geração” (ℓ. 29).
- C) “mais” (ℓ. 14).
- D) “brasileiras” (ℓ. 13).
- E) “tecnologia” (ℓ. 7).

Rascunho

FÍSICA**Questão 17**

Na última etapa do campeonato de fórmula 1, ocorrida no Japão no dia 12/10/2003, Rubens Barrichello venceu com uma vantagem para o segundo colocado de 11,0 s. Ele completou as 53 voltas do circuito num tempo total de 1h25min11s. A pista de Suzuka tem um comprimento total de 5.864,0 m. A velocidade média desenvolvida por *Rubinho* nesta corrida foi de, aproximadamente,

- A) 60,8 km/h.
- B) 120,0 km/h.
- C) 180,1 km/h.
- D) 219,0 km/h.
- E) 291,0 km/h.

Questão 18

No horário de verão que entrou em vigor no dia 19/10/2003, os relógios tiveram que ser adiantados em 1 hora. Num relógio tipo “cuco”, é necessário deslocar diretamente os ponteiros para alterar a hora marcada. Para acertar esse relógio de acordo com o novo horário de verão, se o ponteiro que marca os minutos fosse girado em 360 graus com uma velocidade angular constante de 4π rad/s, qual seria o tempo de deslocamento do ponteiro que marca as horas?

- A) 0,5 s
- B) 1,0 s
- C) 2,0 s
- D) 4,0 s
- E) 8,0 s

Questão 19

Um dinamômetro, instrumento usado para a medida de forças, pode ser construído a partir de uma mola helicoidal de constante elástica k . Supondo uma mola helicoidal com constante elástica igual a 60,0 N/m, um deslocamento de 1 cm dessa mola corresponderá a uma força, em newtons, de

- A) 0,6.
- B) 1,0.
- C) 10,0.
- D) 60,0.
- E) 600,0.

Questão 20

Um objeto de 2,0 kg de massa é lançado obliquamente partindo do solo com uma velocidade inicial de 20,0 m/s num ângulo de 30° com a horizontal. Considerando que o sistema é conservativo, a altura máxima atingida, em rela-

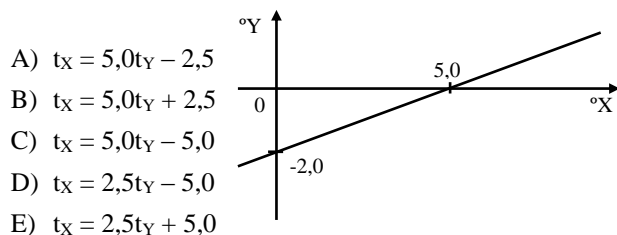
ção ao solo, será igual a (Dados: $\sin 30^\circ = 0,5$; $\cos 30^\circ = \frac{\sqrt{3}}{2}$ e $g = 10,0 \text{ m/s}^2$.)

- A) 3,0 m.
- B) 4,5 m.
- C) 5,0 m.
- D) 8,5 m.
- E) 10,0 m.

Rascunho

Questão 21

Duas escalas termométricas **X** e **Y** relacionam-se de acordo com o gráfico abaixo. Qual a equação algébrica que relaciona a escala **X** à escala **Y**?



- A) $t_X = 5,0t_Y - 2,5$
- B) $t_X = 5,0t_Y + 2,5$
- C) $t_X = 5,0t_Y - 5,0$
- D) $t_X = 2,5t_Y - 5,0$
- E) $t_X = 2,5t_Y + 5,0$

é de 0,5% que representa cerca de 60 mil MWh. Se essa energia pudesse ser armazenada num capacitor durante um intervalo de duas horas, numa diferença de potencial de 220 V, qual deveria ser o valor aproximado de sua capacitância?

- A) 5,0 μF
- B) 5,0 mF
- C) 5,0 F
- D) 5,0 kF
- E) 5,0 MF

Questão 22

Quando abandonamos um objeto sobre um bloco de gelo, aquele cria uma cavidade sobre este. O fato é explicado devido

- A) ao aumento da temperatura entre os dois objetos.
- B) à diferença entre o calor específico do bloco de gelo e do objeto.
- C) à diferença entre as densidades dos dois objetos.
- D) ao aumento de pressão na superfície do bloco de gelo, causado pelo objeto.
- E) à diferença de volume entre os objetos.

Questão 23

A imagem de uma estrela distante é vista a 10,0 cm de uma lente convergente. A que distância da lente está a imagem de um objeto localizado a 30,0 cm dessa mesma lente?

- A) 1,0 cm
- B) 1,5 cm
- C) 10,0 cm
- D) 12,5 cm
- E) 15,0 cm

Questão 24

Nos presídios brasileiros, há preocupação com o uso de telefones celulares pelos detentos. Uma possibilidade de evitar ligações dos telefones celulares com o meio externo é criar um dispositivo conhecido como “gaiola de Faraday” que consiste numa armação metálica tipo gaiola. Neste esquema interno à gaiola, temos

- A) campo elétrico nulo e potencial elétrico constante.
- B) campo elétrico e potencial elétrico nulos.
- C) campo elétrico não nulo e constante e potencial elétrico nulo.
- D) campo elétrico e potencial elétrico não nulos e constantes.
- E) campo elétrico nulo e potencial elétrico variável.

Questão 25

O objetivo principal do Horário de Verão, instituído pelo governo federal, é a “economia” de energia. No estado do Rio Grande do Sul, a economia do consumo de energia

Rascunho

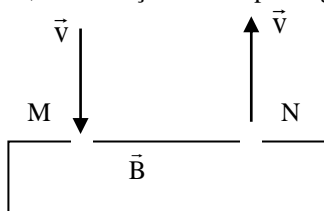
Questão 26

Uma corrente elétrica de intensidade $11,2 \times 10^{-6} \text{ A}$ percorre um condutor metálico. O tipo e o número de partículas carregadas que atravessam uma seção transversal desse condutor por segundo são, respectivamente, (Dado: carga elementar $= e = 1,6 \times 10^{-19} \text{ C}$.)

- A) prótons e $7,0 \times 10^{23}$ partículas.
- B) íons de metal e $14,0 \times 10^{16}$ partículas.
- C) prótons e $7,0 \times 10^{13}$ partículas.
- D) elétrons e $7,0 \times 10^{16}$ partículas.
- E) elétrons e $7,0 \times 10^{13}$ partículas.

Questão 27

No interior de uma caixa, existe um campo magnético uniforme e constante \vec{B} , conforme desenho abaixo. Um feixe de elétrons penetra perpendicularmente na caixa pelo orifício **M** e sai pelo **N**, também perpendicularmente. É correto afirmar, com relação ao campo magnético, que



- A) a direção é paralela ao plano formado por **MN** e o sentido, da esquerda para a direita.
- B) a direção é paralela ao plano formado por **MN** e o sentido, da direita para a esquerda.
- C) a direção é perpendicular ao plano da folha e o sentido, saindo da folha.
- D) a direção é perpendicular ao plano da folha e o sentido, entrando na folha.
- E) a direção é paralela à direção de entrada do feixe de elétrons e o sentido é o mesmo do feixe de elétrons.

Questão 28

Existem dispositivos que permitem, mesmo no escuro absoluto, visualizar a “silhueta” de uma pessoa. Isso é possível porque o nosso corpo emite raios infravermelhos com comprimento de onda em torno de 10^{-5} m . Os dispositivos acima citados precisam ser calibrados com frequência próxima de (Dado: velocidade da luz no vácuo: $3,0 \times 10^8 \text{ m/s}$)

- A) $3,0 \times 10^{-4} \text{ Hz}$.
- B) $3,0 \times 10^{-13} \text{ Hz}$.
- C) $3,0 \times 10^4 \text{ Hz}$.
- D) $3,0 \times 10^{13} \text{ Hz}$.
- E) $6,0 \times 10^{-13} \text{ Hz}$.

Rascunho

BIOLOGIA**Questão 29**

As relações abaixo entre estruturas celulares e características químicas ou funcionais das células estão corretas, **exceto**

- A) centríolos - formação do fuso mitótico.
- B) nucléolo - síntese do DNA.
- C) mitocôndria - produção de energia.
- D) lisossomo - digestão intracelular.
- E) ribossomo - síntese de proteínas.

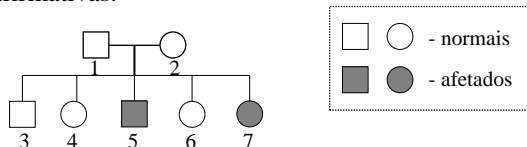
Questão 30

A maioria das reações químicas das células, incluindo duplicação do DNA, síntese de RNA e produção de proteínas celulares ocorrem, principalmente, durante

- A) a interfase.
- B) a prófase.
- C) a metáfase.
- D) a telófase.
- E) a anáfase.

Questão 31

Um casal teve cinco filhos, e dois apresentam albinismo. De acordo com a genealogia abaixo, são feitas as seguintes afirmativas.



- I. O gene responsável pelo albinismo é ligado ao sexo.
- II. O albinismo é um caráter dominante.
- III. Os indivíduos 1 e 2 são heterozigotos.
- IV. Os indivíduos 3 e 4 tanto podem ser homozigotos como heterozigotos.
- V. O albinismo aparece apenas em indivíduos homozigotos.

Estão corretas apenas

- A) I, II e III.
- B) I, II e IV.
- C) II, III e V.
- D) III, IV e V.
- E) I, II e V.

Questão 32

Sabe-se que numa família na qual nenhum dos indivíduos tem o mesmo grupo sanguíneo do sistema ABO, a filha pode receber sangue de qualquer um dos parentes, o filho possui aglutininas A e B, a mãe não possui aglutinina A e o pai não possui aglutinina B.

Com base nessas informações, é possível concluir que os grupos sanguíneos dos membros dessa família são, respectivamente:

	Filha	Filho	Mãe	Pai
A)	O	AB	B	A
B)	AB	O	A	B
C)	A	B	AB	O
D)	AB	O	B	A
E)	O	AB	A	B

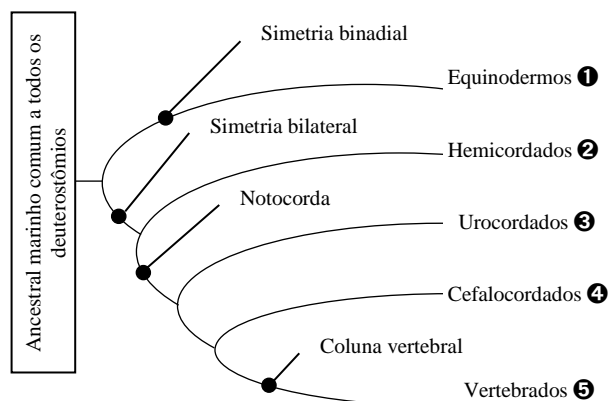
Questão 33

Nos ovários de uma menina recém nascida, encontramos

- A) ovócitos secundários, transformando-se em ovóides.
- B) ovogônias, transformando-se em ovócitos primários.
- C) ovócitos primários em meiose interrompida.
- D) ovótides, transformando-se em óvulos.
- E) ovócitos primários, transformando-se em ovócitos secundários.

Questão 34

Analisar a provável filogenia dos deuterostômios.



Podemos afirmar que:

- I. Todos os grupos (1, 2, 3, 4 e 5) compartilham características comuns como o blastóporo, que dá origem ao ânus, três camadas germinativas e presença de celoma.
- II. Os grupos 3, 4 e 5 pertencem ao grupo dos Cordados.
- III. Animais do grupo 5 apresentam mais semelhanças com animais do grupo 3 do que animais do grupo 1 com animais do grupo 2.

Está(ão) correta(s)

- A) apenas I.
- B) apenas II.
- C) apenas III.
- D) apenas I e II.
- E) I, II e III.

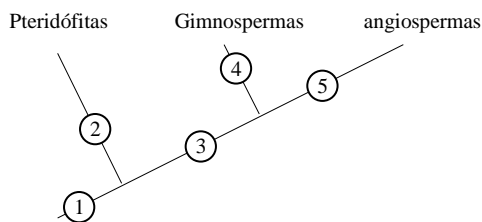
Questão 35

Nos mamíferos, as funções de transporte de oxigênio, de proteção e de participação na coagulação sanguínea são desempenhadas, respectivamente, por

- A) neutrófilos, leucócitos e eosinófilos.
- B) leucócitos, hemácias e linfócitos.
- C) glóbulos brancos, monócitos e plaquetas.
- D) hemácias, leucócitos e plaquetas.
- E) glóbulos vermelhos, plaquetas e leucócitos.

Questão 36

Observe o diagrama.



Cada círculo numerado indica uma aquisição evolutiva compartilhada apenas pelos grupos representados nos ramos acima. Os círculos de número 3, 4 e 5 representam, respectivamente,

- A) ausência de tecidos condutores, ausência de fruto, presença de fruto.
- B) ausência de sementes, ausência de frutos, presença de frutos.
- C) ausência de tecidos condutores, ausência de sementes, presença de fruto.
- D) ausência de sementes, presença de fruto, presença de fruto.
- E) presença de tecidos condutores, ausência de sementes, presença de fruto.

Questão 37

Analise as frases.

- I. No ciclo de briófitas, o gametófito é uma fase predominante.
- II. No ciclo de pteridófitas, o esporófito é uma fase dominante.
- III. A fecundação em briófitas e pteridófitas consiste na fusão de uma oosfera e um anterozóide.
- IV. A fecundação em briófitas e pteridófitas ocorre no interior do arquegônio.

Estão corretas

- A) apenas I e III.
- B) apenas I e IV.
- C) apenas III e IV.
- D) apenas II, III e IV.
- E) I, II, III e IV.

Questão 38

Numere as frases utilizando os seguintes termos:

- I. auxina

II. citocina

III. ácido abscísico

IV. etileno

- () hormônio produzido no caule; é um inibidor de crescimento; mantém a dormência da semente.
- () hormônio que promove a divisão celular; inibe a senescência foliar.
- () hormônio que promove o alongamento do caule; inibe o crescimento do fruto.
- () hormônio que promove o amadurecimento do fruto e a abscisão foliar.

A sequência correta é

- A) IV – I – II – III.
- B) I – II – III – IV.
- C) III – II – I – IV.
- D) IV – II – III – I.
- E) II – I – IV – III.

Questão 39

Indique se é verdadeira (V) ou falsa (F) cada uma das frases a seguir.

- () Decompositores formam o primeiro nível trófico da cadeia alimentar porque, sem eles, o fluxo de energia não pode se formar.
- () Uma pirâmide de energia representa a quantidade de energia disponível em cada nível trófico de um ecossistema. Quanto maior o nível trófico, maior a energia disponível.
- () Os produtores são, obrigatoriamente, seres autótrofos.

A sequência correta é

- A) F – F – F.
- B) V – V – V.
- C) F – V – V.
- D) F – F – V.
- E) V – F – V.

Questão 40

Considere as afirmações a seguir relativas à sucessão ecológica.

- I. Líquens, musgos e gramíneas são exemplos de espécies pioneiras.
- II. O estabelecimento de espécies pioneiras promove o desenvolvimento de outras espécies e não causam alterações ao ambiente físico.
- III. Em uma área de cultivo de soja abandonada ocorrerá uma sucessão secundária.

Estão corretas

- A) apenas I e II.
- B) apenas I e III.
- C) apenas II e III.
- D) apenas II.
- E) I, II e III.

ESPANHOL

Modas que matan

- 1 Sin lugar a dudas, la mayoría de las mujeres adoran los tacos altos. Hacen que las piernas se vean más largas y bellas. Ni que hablar de los centímetros extra que añaden a la estatura. Son un símbolo de feminidad, sexualidad y elegancia. Pero según un trabajo publicado en el *Journal of the Southern Orthopedic Association*, son un real peligro, pues producen dolencias, deforman los pies y causan accidentes.

Los científicos indican que al usar tacos, estamos inclinando el soporte de nuestro cuerpo (los pies) haciéndolo que se incline hacia delante. Para compensar esta inclinación, tenemos que poner tensión en los músculos de la espalda, para inclinar nuestro cuerpo hacia atrás y de esta forma caminar recto. Por lo tanto, el balance natural de nuestra espina dorsal se altera. Por esta razón, es más fácil perder el equilibrio cuando se usan zapatos altos.

Los dedos de los pies se aprietan, dependiendo del estilo del calzado. Esto puede ser desde ligero (con los estilos cuadrados en la punta) hasta extremo (con los zapatos de punta delgada). La presión en los dedos causa desde callos, irritaciones y malestar, hasta problemas con los huesos de los pies. Si se usan constantemente, por largos periodos, los daños en la estructura ósea de los pies pueden ser permanentes y causar dolor. Algunas consecuencias del abuso incluyen: artritis, problemas con las terminaciones nerviosas de los dedos de los pies y deformaciones.

Los músculos de los tobillos también sufren por el cambio de ángulo, provocando tensión.

Adaptado de Saber Vivir – Año 5, Nº 115 – 23 de Agosto de 2003, p. 24.

Questão 41

- Segundo o texto, é correto afirmar que
- A) os homens gostam de mulheres com sapatos altos.
 - B) as mulheres preferem saltos baixos.
 - C) os sapatos baixos não valorizam a feminilidade da mulher.
 - D) as mulheres que usam saltos altos são mais bem sucedidas no trabalho.
 - E) os saltos altos são nocivos e podem causar sérios problemas.

Questão 42

“Modas que matam” deve ser caracterizado como um texto que

- A) mostra toda a elegância das mulheres de salto alto.
- B) informa os danos que o uso de salto alto pode provocar.
- C) relata testemunhos de doenças causadas pelo uso de salto alto.
- D) anuncia o início da moda que valoriza o salto alto.
- E) desmente a idéia negativa que se tem sobre o salto alto.

Questão 43

A expressão “Sin lugar a dudas” (ℓ. 1) expressa

- A) miedo.
- B) duda.
- C) deseo.
- D) seguridad.
- E) mandato.

Questão 44

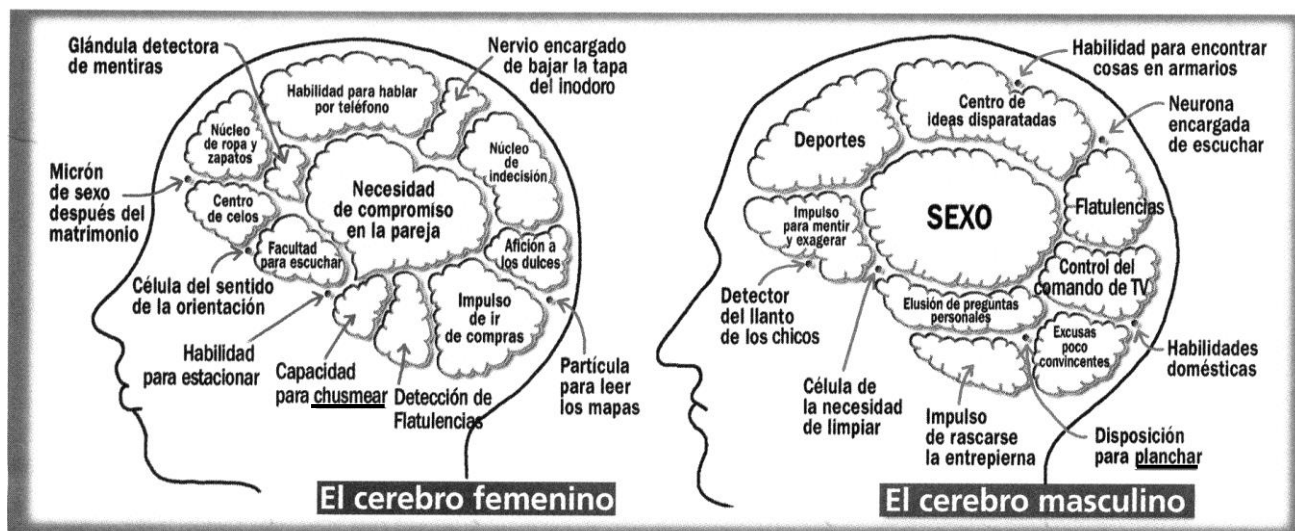
O vocábulo “tobillo” (ℓ. 36) pode ser traduzido por

- A) tornozelo.
- B) calcanhar.
- C) panturrilha
- D) pé.
- E) joelho.

Questão 45

O vocábulo “esto” (ℓ. 23) refere-se

- A) al estilo del calzado.
- B) a los zapatos de punta delgada.
- C) a los dedos que se aprietan.
- D) a la pérdida de equilibrio.
- E) a los estilos cuadrados.



Muy Interesante, nº 210, Abril 2003, p. 20

Cada uno con sus chips

Estas ilustraciones, algo exageradas, del libro *Por qué los hombres no escuchan y las mujeres no entienden los mapas* contienen algunos elementos que coinciden con la realidad. En dos cerebros auténticos también veríamos que en el del hombre está más desarrollado el sentido espacial y el impulso sexual y que la mujer tiene los sentidos del olfato, tacto y oído muy agudizados, lo que la ayuda a percibir mejor todo lo que pasa a su alrededor.

Questão 46

Considerando o texto acima, indique se as afirmações são verdadeiras (V) ou falsas (F).

- () Os homens têm mais capacidade de acumular gases.
- () As mulheres não sentem necessidade de manterem compromisso com o parceiro.
- () Os homens são bons ouvintes.
- () As mulheres são mais ciumentas.

A sequência correta é

- A) V – V – V – F.
- B) V – F – F – V.
- C) F – V – F – V.
- D) F – F – F – V.
- E) V – V – F – F.

Questão 47

É correto afirmar que o texto acima ressalta

- A) a incapacidade do homem de relacionar-se afetivamente.
- B) o tamanho do cérebro masculino.
- C) a capacidade feminina de perceber o choro dos filhos pequenos.
- D) as diferenças nos gostos de homens e mulheres.
- E) as diferenças no desenvolvimento cerebral de homens e mulheres.

Questão 48

A melhor tradução para os vocábulos “chusmear” e “planchar”, sublinhados no texto acima, é, respectivamente,

- A) reclamar e passar roupa.
- B) comprar e lavar louça.
- C) fofocar e passar roupa.
- D) chorar e cozinhar.
- E) passear e lavar louça.

Questão 49

No segmento “elusión de preguntas personales”, o termo sublinhado pode ser substituído, sem que haja alteração de sentido, por

- A) contestación.
- B) aceptación.
- C) difusión.
- D) rechazo.
- E) ponderación.

Questão 50

O termo “y” em “.. en el del hombre está más desarrollado el sentido espacial y el impulso sexual...” estabelece uma relação de

- A) copulación.
- B) explicación.
- C) conclusión.
- D) consecuencia.
- E) disyunción.

INGLÊS

LOST, ALONE, AND INJURED ON A MOUNTAIN



1 Yesterday Gary Smith celebrated his twenty-first birthday, but he's lucky to be alive. In March this year, he was mountain climbing, when he lost his way and spent 16 hours in sub-zero temperatures.

"My friends laughed at me for having so much survival equipment, but it saved my life."

10 On the first night, the weather was so bad that it tore his new mountain tent to pieces, so he moved into a Youth Hostel. He left the hostel at 10:00 the next morning, but that afternoon he was in trouble. "I fell off a rock and broke my left leg. I couldn't move."

15 Mountain rescue teams went out to look for Gary, and found him at 9:00 the next morning. A helicopter took him to a hospital, where he needed several operations. "Next time I'll go with my friends, not on my own!" he joked.

American Headway 2 – John and Liz Soars, 2001.

Questão 41

De acordo com o texto, no mês de março, Gary Smith

- I. sentiu-se feliz ao completar 21 anos.
- II. feriu-se ao escalar uma montanha.
- III. perdeu todo o equipamento de sobrevivência na montanha.
- IV. foi resgatado por seus próprios amigos.

Está(ão) correta(s)

- A) apenas I.
- B) apenas II.
- C) apenas II e III.
- D) apenas II e IV.
- E) apenas I, II e IV.

Questão 42

Gary passou a primeira noite em um albergue para jovens, porque ele

- A) estava sem o equipamento de sobrevivência.
- B) não queria ficar só durante a noite.
- C) teve sua barraca destruída devido ao mau tempo.
- D) não havia se sentido muito bem à tarde.
- E) queria festejar o aniversário com seus amigos.

Questão 43

O pronome "it" (l. 9) refere-se a

- A) the weather.
- B) the first night.
- C) a Youth Hostel.
- D) survival equipment.
- E) new mountain tent.

Questão 44

A melhor tradução para "laughed" (l. 6) é

- A) exigiram.
- B) riram.
- C) declararam.
- D) solicitaram.
- E) reclamaram.

Questão 45

A expressão, no texto, que corresponde ao significado de "alone" (título) é

- A) fell off.
- B) in trouble.
- C) to be alive.
- D) on my own.
- E) to look for.

Questão 46

Na oração “I couldn’t move” (ℓ. 13), couldn’t pode ser substituído, sem alteração de significado, por

- A) didn’t want to.
- B) wasn’t able to.
- C) wasn’t asked to.
- D) didn’t have to.
- E) wasn’t allowed to.

Questão 50

As Gary had _____ one of _____ legs, he couldn’t move _____ 16 hours.

- A) break – its – by
- B) broke – their – in
- C) broken – his – for
- D) breaks – theirs – at
- E) to break – hers – into

Questão 47

Das declarações de Gary, qual não foi levada muito a sério pelo redator do texto?

- A) “I couldn’t move.”
- B) “... but it saved my live.”
- C) “I fell off a rock and broke my left leg.”
- D) “Next time I’ll go with my friends, not on my own!”
- E) “My friends laughed at me for having so much survival equipment.”

Rascunho**Questão 48**

O conetivo “so” (ℓ. 10) expressa uma relação de

- A) causa.
- B) oposição.
- C) finalidade.
- D) comparação.
- E) consequência.

Nas questões 49 e 50, assinale a alternativa que completa as lacunas corretamente.

Questão 49

Before Gary Smith was rescued, _____ .

- A) he knew he needed several operations
- B) his friends had looked for him
- C) he could be taken to a hospital
- D) he had spent 16 hours in trouble
- E) all his equipment and tent were lost