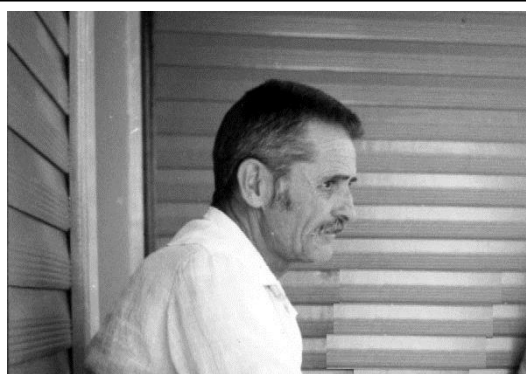


CAPA AUSENTE

REDAÇÃO

Considere as idéias abaixo e redija um texto dissertativo-argumentativo que apresente a sua opinião sobre a situação dos idosos na sociedade brasileira.

Idéia 1 – “A velhice deveria ser uma fase exaltada da vida. São anos de experiência acumulada, é sabedoria e entendimento. No entanto, o mundo moderno a esquece e exalta a juventude por suas formas esculturais e pele lisa.”



Idéia 2 – “Nossa sociedade desejosa de juventude relega aos idosos apenas desespero e solidão, fardo mais pesado do que as carências econômicas ou a fragilidade do corpo.”

Fique atento para os seguintes aspectos:

- sua redação deverá ter de 20 a 25 linhas;
- o texto definitivo deverá ser redigido a caneta;
- dê um título a seu trabalho;
- o tangenciamento do tema permitirá uma nota relativizada;
- a redação será anulada se fugir do tema e/ou for ilegível.

Normas de avaliação das redações

Avaliação dos aspectos gramaticais (valendo 4 pontos):

- 1- grafia correta das palavras;
- 2- concordância verbal e nominal;
- 3- regência e flexão verbais;
- 4- pontuação e acentuação gráfica;
- 5- seleção lexical pertinente.

Avaliação dos aspectos textuais (valendo 6 pontos):

- 1- estrutura do texto dissertativo: introdução, desenvolvimento e conclusão;
- 2- coerência e coesão textuais;
- 3- argumentação pertinente ao tema;
- 4- organização das idéias segundo os princípios do texto dissertativo;
- 5- progressão das idéias, manutenção da coerência geral do texto;
- 6- não contradição entre idéias no desdobramento do tema;
- 7- vocabulário original e adequado à situação comunicativa.

FOLHA RASCUNHO PARA A REDAÇÃO

ATENÇÃO:
A redação só será avaliada na folha
REDAÇÃO DEFINITIVA

1	
2	
3	
4	
5	
6	
7	
8	
9	
10	
11	
12	
13	
14	
15	
16	
17	
18	
19	
20	
21	
22	
23	
24	
25	

LÍNGUA PORTUGUESA

Em terra de cego

1 Nenhum ditado popular explica tão bem os problemas do Brasil e do mundo como “Em terra de cego quem tem um olho é rei”. Ele mostra por que existe tanta gente incompetente dirigindo nossas empresas e nossas instituições. Mostra também por que é
5 tão fácil chegar ao topo da pirâmide social sem muita visão ou competência. Basta ter um mínimo de conhecimento para sair pontificando soluções.

10 Todo mundo palpite em economia e futebol como se fosse Ph.D. no assunto. Se o técnico Luiz Felipe Scolari tivesse ouvido os palpites, jamais seríamos pentacampeões mundiais de futebol. Por isso temos tantos intelectuais para lá de arrogantes, que se acham predestinados a dirigir nossa vida com muita teoria e pouca informação.

15 Existe um corolário desse ditado que me preocupa por suas consequências. “Em terra de cego, quem tem um olho é rei, e quem tem dois olhos é malvisto”. Indivíduos inteligentes e capazes são encarados como uma enorme ameaça e precisam ser eliminados
20 pelos que estão no poder.

Por essa razão, pessoas com mérito e competência dificilmente são promovidas no Brasil. Promovidos são os bajuladores e puxa-sacos. Quando aparece alguém com dois olhos, os reizinhs tratam de
25 eliminá-lo, quanto antes melhor.

Já cansei de ver gente competente que, de um momento para outro, deixou de ser ouvida pela diretoria. Já vi muito jornalista que, de repente, caiu em desgraça. Já vi muito jovem comentar algo brilhante na aula e ser duramente criticado pelo professor,
30 sem saber o motivo. Todos cometeram o erro fatal de mostrar que tinham dois olhos. (...)

Nosso erro como nação é justamente não identificar aqueles que enxergam com dois olhos, para poder segui-los pelos caminhos que trilham. Eles deveriam ser valorizados, e não perseguidos, como o são.
35 (...)

Se você for um desses, tenha mais coragem e lute. Junte-se a eles para combater essa mediocridade mundial que está por aí. Vocês não se encontram
40 sozinhos. Nosso povo tem dois olhos, sim, e é muito mais esperto do que se imagina. Ele está sendo enganado há tempos, enganado por gente com um olho só.

Foi-se o tempo de uma elite pensante comandar a massa ignara. Hoje, a maioria do povo tem acesso à internet e a home pages com mais informação do que essa *intelligentsia* tinha quando fez seu doutorado. Se informação é poder, ela não está mais restrita a um pequeno grupo de bem formados. Nosso povo só precisa acreditar mais em si mesmo e perceber que cegos são os outros, aqueles com um olho só.

Stephen Kanitz, Revista Veja, 2 de abril de 2003.

Texto adaptado

Questão 01

De acordo com o que se pode inferir do texto, o autor considera que:

- I. Ainda que concebido como “cego”, o povo tem mais inteligência do que os indivíduos de um olho só.
- II. O acesso à informação, na atualidade, é consequência do nível de formação educacional de cada cidadão.
- III. Dirigentes com pouca inteligência e muita arrogância não conseguem identificar indivíduos inteligentes e capazes.

Está(ão) correta(s)

- A) apenas I.
- B) apenas II.
- C) apenas III.
- D) apenas I e II.
- E) apenas II e III.

Questão 02

No texto, a idéia de que quem tem dois olhos é muito malvisto é manifestada nas frases a seguir, à exceção de:

- A) “... pessoas com mérito e competência dificilmente são promovidas ...” (ℓ. 17 a 18)
- B) “... gente competente, de um momento para outro, deixou de ser ouvida pela diretoria.” (ℓ. 21 a 22)
- C) “Se informação é poder, ela não está mais restrita a um pequeno grupo de bem formados.” (ℓ. 39 a 40)
- D) “Quando aparece alguém com dois olhos, os reizinhs tratam de eliminá-lo ...” (ℓ. 19 a 20)
- E) “Indivíduos inteligentes e capazes são encarados como uma enorme ameaça ...” (ℓ. 14 a 15)

Questão 03

O que deixa subentender o provérbio “Em terra de cego quem tem um olho é rei” (ℓ. 2) no contexto proposto?

- A) Indivíduos ignorantes precisam de instrução para conquistarem altas posições.
- B) Entre pessoas ignorantes, indivíduos com um pouco mais de conhecimento que os demais podem conquistar altas posições.

- C) Indivíduos de todo ignorantes fazem um grande esforço para dominar a situação.
- D) A pouca educação impede que indivíduos ocupem altas posições.
- E) Para conquistar altas posições é preciso ter muito mais conhecimento do que os demais indivíduos.

Questão 04

Considere o texto e indique a alternativa que mantém a mesma relação estabelecida entre as orações de: “Se você for um desses, tenha mais coragem e lute.” (ℓ. 31)

- A) Porque você é um desses, tenha mais coragem e lute.
- B) Você é um desses; tenha, portanto, mais coragem e lute.
- C) Tenha mais coragem e lute, a fim de que você seja um desses.
- D) Tenha mais coragem e lute, caso você seja um desses.
- E) Em virtude de você ser um desses, tenha mais coragem e lute.

Questão 05

Observe os elementos em destaque.

“... gente incompetente dirigindo nossas empresas ...” (ℓ. 3 a 4)

“Promovidos são os bajuladores e puxa-sacos.” (ℓ. 18 a 19)

“... sem saber o motivo.” (ℓ. 24 a 25)

“... e não perseguidos, como o são.” (ℓ. 29 a 30)

As palavras sublinhadas classificam-se, respectivamente, como

- A) substantivo – adjetivo – advérbio – pronome.
- B) adjetivo – substantivo – advérbio – artigo.
- C) adjetivo – substantivo – preposição – pronome.
- D) substantivo – adjetivo – preposição – pronome.
- E) adjetivo – substantivo – preposição – artigo.

Questão 06

Considere as relações estabelecidas entre os elementos do texto e indique (V) verdadeiro ou (F) falso em cada uma das afirmações.

- () “elite pensante” (ℓ. 36) é uma referência com apreciação positiva de gente com um olho só.
- () “reizinhos” (ℓ. 19) é uma forma pejorativa de fazer referência a pessoas com um olho só.
- () Em “eliminá-lo” (ℓ. 20), o pronome substitui o termo “alguém com dois olhos” (ℓ. 19).

A seqüência correta é

- A) F – F – V.
- B) V – V – V.
- C) F – V – F.

D) V – F – F.

E) F – V – V.

Questão 07

Considere as seguintes afirmações.

- I. A palavra “malvisto” (ℓ. 14) é formada pelo processo de composição por aglutinação.
- II. “acham” (ℓ. 10) e “deixou” (ℓ. 22) apresentam a mesma estrutura morfológica.
- III. O vocábulo “informação” (ℓ. 11) constitui-se pelo processo de derivação parassintética.
- IV. O morfema “ria” de “deveriam” (ℓ. 29) é uma desinência modo temporal.

Estão corretas

- A) apenas I e II.
- B) apenas I e III.
- C) apenas III e IV.
- D) apenas II e IV.
- E) apenas II e III.

Questão 08

“Nosso povo tem dois olhos, sim, e é muito mais esperto do que se imagina.” (ℓ. 33 a 34)

Se passarmos os verbos sublinhados para o pretérito imperfeito do indicativo, teremos, como alternativa correta:

- A) Nosso povo teve dois olhos, sim, e foi muito mais esperto do que se imaginou.
- B) Nosso povo tinha dois olhos, sim, e era muito mais esperto do que se imaginava.
- C) Nosso povo tivera dois olhos, sim, e fora muito mais esperto do que se imaginara.
- D) Nosso povo tinha dois olhos, sim, e fora muito mais esperto do que se imaginava.
- E) Nosso povo teve dois olhos, sim, e era muito mais esperto do que se imaginava.

Questão 09

Numere a 2ª coluna de acordo com a 1ª, considerando a descrição do processo de flexão de gênero.

- Radical, menos vogal temática, mais desinência de gênero.
- Radical, menos vogal temática, mais desinência de gênero e alternância de timbre.
- Radical, mais desinência de gênero.

() ele (ℓ. 2) → ela

() professor (ℓ. 24) → professora

() cego (ℓ. 2) → cega

() nosso (ℓ. 27) → nossa

() aqueles (ℓ. 41) → aquelas

A seqüência correta é

- A) 2 – 3 – 1 – 1 – 2.
 B) 2 – 2 – 1 – 2 – 3.
 C) 2 – 3 – 1 – 2 – 2.
 D) 1 – 2 – 2 – 3 – 1.
 E) 1 – 2 – 3 – 1 – 1.

Questão 10

“Ele mostra por que existe tanta gente incompetente dirigindo nossas empresas ...” (ℓ. 2 a 4)

Observe a grafia de “por que” no destaque acima e, considerando as normas da língua, indique a alternativa que necessita da mesma grafia para ser corretamente preenchida.

- A) Não sei o _____ de teu entusiasmo.
 B) Sou feliz _____ me ouves.
 C) Não trabalhas _____?
 D) Afinal chegou a dia _____ tanto esperei.
 E) Não veste com luxo, _____ o pai não é rico.

Questão 11

Considere as afirmações sobre a pontuação.

- I. A vírgula após “Em terra de cego” (ℓ. 13) isola um adjunto adverbial antecipado.
 II. Na linha 19, o emprego da vírgula deve-se à necessidade de isolar uma oração subordinada adverbial anteposta à principal.
 III. Se retirarmos a vírgula empregada após “Hoje” (ℓ. 37), o período não estará mais de acordo com a norma culta da língua.

Está(ão) correta(s)

- A) apenas I.
 B) apenas II.
 C) apenas III.
 D) apenas II e III.
 E) apenas I e II.

Questão 12

“... ela não está mais restrita a um pequeno grupo de bem formados.” (ℓ. 39 a 40)

No período acima, a função sintática do elemento sublinhado é a mesma exercida por

- A) “acesso” (ℓ. 37).
 B) “competente” (ℓ. 21).
 C) “doutorado” (ℓ. 38 a 39).
 D) “poder” (ℓ. 39).
 E) “difícilmente” (ℓ. 17).

Questão 13

Qual o termo que melhor conserva o significado que a palavra “ignara” (ℓ. 36) assume no texto?

- A) imutável
 B) incapaz
 C) inculta
 D) instruída
 E) inadequada

Questão 14

Indique (V) verdadeiro ou (F) falso em cada uma das alternativas abaixo.

- () Os vocábulos “aqueles” (ℓ. 27) e “tempos” (ℓ. 35) apresentam dígrafo.
 () A palavra “diretoria” (ℓ. 22) apresenta um hiato.
 () Ao substituir-se o vocábulo “eles” (ℓ. 31 a 32) por “elas”, cria-se uma condição necessária para o emprego da crase.

A sequência correta é

- A) V – V – F.
 B) V – F – V.
 C) F – F – V.
 D) V – F – F.
 E) F – V – V.

Questão 15

Considere a tonicidade das palavras abaixo e assinale a alternativa em que os pares apresentam a mesma classificação.

- A) “esperto” (ℓ. 34) – “mérito” (ℓ. 17)
 B) “olho” (ℓ. 2) – “dois” (ℓ. 14)
 C) “Brasil” (ℓ. 18) – “Hoje” (ℓ. 37)
 D) “uma” (ℓ. 15) – “formados” (ℓ. 40)
 E) “professor” (ℓ. 24) – “motivo” (ℓ. 25)

Questão 16

Todas as palavras abaixo são oxítonas. Assinale a alternativa em que o fato de ser oxítona não justifica a acentuação gráfica da palavra.

- A) “está” (ℓ. 32)
 B) “vocês” (ℓ. 32)
 C) “aí” (ℓ. 32)
 D) “alguém” (ℓ. 19)
 E) “eliminá-lo” (ℓ. 20)

FÍSICA**Questão 17**

Na coluna à esquerda, são fornecidas três funções horárias da posição, onde t é medido em segundos e x em metros.

Na coluna à direita, são fornecidos seis valores de aceleração em m/s^2 .

- | | | |
|------|----------------------|----------|
| I. | $x = -5 - 8t$ | (a) -8 |
| II. | $x = -5 + 2t - 4t^2$ | (b) -4 |
| III. | $x = \frac{t^2}{2}$ | (c) 0 |
| | | (d) 1 |
| | | (e) 2 |
| | | (f) 4 |

Qual alternativa corresponde às respectivas acelerações de movimento das funções horárias?

- A) I – a, II – b, III – e
 B) I – c, II – b, III – d
 C) I – c, II – a, III – d
 D) I – a, II – f, III – e
 E) I – f, II – e, III – c

Questão 18

Um bloco de madeira desliza num plano inclinado de aço lixado, que forma um ângulo θ em relação à horizontal. O coeficiente de atrito (cinético) entre o bloco e o plano é μ . Desprezando a resistência do ar e considerando que o bloco partiu do repouso do topo do plano inclinado, a expressão matemática para calcular a aceleração do bloco é dada por

- A) $a = g (\sin \theta - \mu \cos \theta)$.
 B) $a = \frac{(\sin \theta - \mu \cos \theta)}{2}$.
 C) $a = g (\cos \theta - \mu \sin \theta)$.
 D) $a = \frac{(\cos \theta - \mu \sin \theta)}{2}$.
 E) $a = g \mu \cos \theta$.

Questão 19

Uma partícula puntual executa um movimento circular com o módulo da velocidade linear constante. Qual o módulo da velocidade angular da partícula, em rad/s , se ela varre um ângulo de 45° em $2/3$ de minuto?

- A) 160π
 B) 10π
 C) $\frac{\pi}{4}$

D) $\frac{\pi}{10}$

E) $\frac{\pi}{160}$

Questão 20

Qual dos fenômenos térmicos, abaixo relacionados, é o principal responsável pela manutenção de uma vela acesa?

- A) Condução de calor na parafina da vela
 B) Irradiação de calor a partir da chama da vela
 C) Evaporação da parafina da vela
 D) Convecção do ar que envolve a chama
 E) Escoamento da cera derretida pelo calor trocado com a chama da vela

Questão 21

Uma máquina térmica funciona segundo o ciclo de Carnot, sendo que em cada ciclo ela fornece ao ambiente um trabalho igual a 800 J. As temperaturas das fontes quente e fria são, respectivamente, 127°C e 27°C . Ao usar $1\text{ cal} = 4\text{ J}$, qual é a quantidade de calor rejeitada para a fonte fria?

- A) 3.200 cal
- B) 800 cal
- C) 765 cal
- D) -600 cal
- E) -2.400 cal

Questão 22

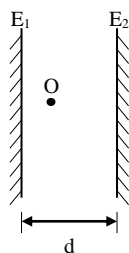
Um estudante resolveu construir um “forno solar” que se constitui basicamente de um espelho côncavo de pequena abertura. Em que posição o estudante deve colocar o alimento para cozinhar se o raio de curvatura do seu espelho é de 100 cm?

- A) 100 cm
- B) 50 cm
- C) 25 cm
- D) 12 cm
- E) 5 cm

Questão 23

Um objeto O é colocado entre dois espelhos planos E_1 e E_2 , separados por uma distância d , conforme mostra o desenho abaixo. Se o objeto dista de E_1 um terço de d , então a segunda imagem, devido a E_1 formada no espelho E_2 , dista do objeto O de

- A) d .
- B) $2d$.
- C) $\frac{3}{2}d$.
- D) $3d$.
- E) $\frac{5}{2}d$.

**Questão 24**

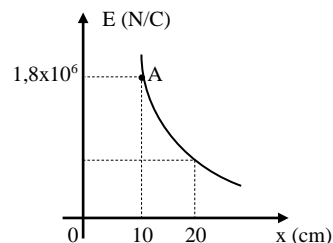
Um objeto esférico A eletrizado positivamente e um outro objeto esférico B no estado neutro são idênticos (mesmo material, volume e massa). Os objetos são colocados em contato até atingirem o equilíbrio eletrostático. Quantos elétrons foram retirados originalmente do objeto A para que o objeto B, após o contato, tenha uma carga de $1,2\text{ }\mu\text{C}$, sendo a carga elementar $e = 1,6 \times 10^{-19}\text{ C}$?

- A) $1,5 \times 10^{13}$ elétrons
- B) $1,5 \times 10^{16}$ elétrons
- C) $1,5 \times 10^{25}$ elétrons
- D) $1,6 \times 10^{19}$ elétrons
- E) $1,6 \times 10^{25}$ elétrons

Questão 25

O diagrama da figura abaixo representa a intensidade do campo elétrico gerado por uma carga puntiforme Q , fixa no vácuo, em função da distância x à carga. A intensidade do campo elétrico a uma distância de 20 cm da carga Q é (use constante elétrica $k = 9 \times 10^9 \text{ Nm}^2/\text{C}^2$)

- A) $4,5 \times 10^6 \text{ N/C}$.
- B) $1,8 \times 10^6 \text{ N/C}$.
- C) $4,5 \times 10^5 \text{ N/C}$.
- D) $1,8 \times 10^5 \text{ N/C}$.
- E) $1,0 \times 10^5 \text{ N/C}$.



Questão 26

Um resistor com resistência de 20Ω (conhecido como “rabo quente”) é imerso em $2,0\ell$ de água a uma temperatura de 20°C e é submetido a uma tensão de 80 V . Se este resistor permanecer ligado durante 5 minutos, qual será a temperatura atingida pela água, supondo que toda a energia dissipada no resistor seja transformada em calor? (Usar densidade da água = $1\text{kg}/\ell$; $1\text{cal} = 4\text{J}$ e calor específico da água = $1\text{cal}/\text{g}^\circ\text{C}$)

- A) 22°C
- B) 24°C
- C) 28°C
- D) 30°C
- E) 32°C

Questão 27

Um capacitor plano possui capacidade elétrica $C = 100\text{pF}$, área das armaduras $A = 100\text{cm}^2$ e o espaço entre as placas é preenchido por um isolante de constante dielétrica $k = 5$. Qual é aproximadamente a intensidade do campo elétrico no interior do dielétrico (isolante) quando a ddp entre as placas for igual a 50V ? (usar $\epsilon_0 = 8,8 \times 10^{-12}\text{ F/m}$)

- A) $1,1\text{ N/C}$
- B) $3,1\text{ N/C}$
- C) $1,1 \times 10^2\text{ N/C}$
- D) $3,1 \times 10^4\text{ N/C}$
- E) $1,1 \times 10^4\text{ N/C}$

Questão 28

Duas partículas de mesma carga q e de massas m_1 e m_2 entram com mesma energia cinética em uma região de campo magnético \vec{B} constante. O movimento das cargas é num plano perpendicular às linhas do campo magnético. As partículas descrevem círculos de raios R_1 e R_2 , respectivamente, e $R_2 > R_1$. A razão $\frac{R_1}{R_2}$ é

- A) $\left(\frac{m_1}{m_2}\right)^{-\frac{1}{2}}$.
- B) $\left(\frac{m_2}{m_1}\right)^{\frac{1}{2}}$.
- C) $\left(\frac{m_1}{m_2}\right)^{\frac{1}{2}}$.
- D) $\frac{m_1}{m_2}$.
- E) $\frac{m_2}{m_1}$.

BIOLOGIA**Questão 29**

Assinale a alternativa que completa corretamente a frase abaixo.

Os produtos da síntese protéica são transferidos do retículo endoplasmático para o _____ onde ocorrem modificações estruturais como a incorporação de glicídios.

- A) centríolo
- B) complexo golgiense
- C) núcleo
- D) ribossomo
- E) lisossomo

Questão 30

Analise as afirmativas.

- I. Possui estrutura celular.
- II. Apresenta carioteca.
- III. É exclusivamente heterótrofo.
- IV. Apresenta tecidos diferenciados.

As afirmativas acima caracterizam o Reino Protista, **exceto**

- A) I e II.
- B) I e III.
- C) II e III.
- D) II e IV.
- E) III e IV.

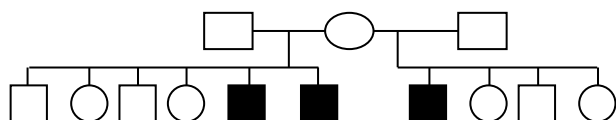
Questão 31

Considerando o sistema sanguíneo ABO, qual das alternativas abaixo apresenta o casamento em que se justifica a ocorrência de descendentes sem anticorpos ou aglutininas no plasma?

- A) A x B
- B) O x O
- C) AB x O
- D) A x O
- E) B x O

Questão 32

Analise o heredograma e identifique o mais provável padrão de herança.



- A) Autossômico dominante
- B) Autossômico recessivo
- C) Ligado ao cromossomo X dominante
- D) Ligado ao cromossomo X recessivo

- E) Ligado ao cromossomo Y

Questão 33

Corpo dividido em cefalotórax e abdome, dois pares de antenas, respiração branquial, sendo que as brânquias estão situadas no cefalotórax. Essas características identificam que grupo de Artrópodes?

- A) Crustáceos
- B) Aracnídeos
- C) Insetos
- D) Quilópodes
- E) diplópodes

Questão 34

“...principal responsável pelos valiosos centímetros que se ganham com a idade (...), estimula a liberação de glicose no sangue, turbinando a síntese de proteínas, aumentando a massa muscular, e quebra as moléculas de gordura, ajudando a manter o peso. Fora isso, melhora o ânimo e a disposição geral”. (Revista Saúde 2003 edição especial sobre hormônios.)

Assinale a alternativa que apresenta o hormônio ao qual o texto se refere e a glândula que o produz.

- A) Tioxina – tireóide
- B) Somatotrofina – hipófise
- C) Luteinizante – tireóide
- D) Adrenalina – infra-renais
- E) Folículo estimulante – hipófise

Questão 35

Analise as afirmativas.

- I. O coração dos Anfíbios possui dois átrios e apenas um ventrículo, ocorrendo, portanto, mistura de sangue arterial com sangue venoso.
- II. Ao contrário dos Anfíbios, os Répteis apresentam circulação dupla e incompleta.
- III. A circulação dos peixes possui apenas um circuito: coração → brânquias → tecidos do corpo → coração. É classificada como circulação simples e incompleta, porque ocorre mistura de sangue arterial e venoso.

Está(ão) correta(s)

- A) apenas I.
- B) apenas III.
- C) apenas I e II.
- D) apenas I e III.
- E) apenas II e III.

Questão 36

Assinale a alternativa de relação **incorreta** no quadro a seguir que apresenta cinco secreções digestivas, o local onde são produzidas e a ação de cada uma.

A)	saliva	glândulas salivares	digestão do amido
B)	suco gástrico	estômago	digestão do amido
C)	bile	fígado	emulsificação das gorduras
D)	suco pancreático	pâncreas	digestão de proteínas
E)	suco entérico	intestino delgado	digestão de lactose

Questão 37

Numere os elementos da coluna à direita com os seus correspondentes à esquerda.

- | | |
|--------------------|---|
| 1- Periciclo | () Região central dos caules lenhosos |
| 2- Câmbio vascular | () Tecido de revestimento do caule e raízes com crescimento secundário |
| 3- Periderme | () Tecido meristemático que origina o xilema e o floema primário |
| 4- Endoderme | () Camada de células que delimita o cilindro central |
| 5- Cerne | () Camada na qual têm origem as raízes secundárias |

A sequência correta é

- A) 1 – 2 – 3 – 4 – 5.
 B) 1 – 3 – 5 – 2 – 4.
 C) 5 – 3 – 2 – 4 – 1.
 D) 5 – 4 – 3 – 2 – 1.
 E) 4 – 3 – 2 – 1 – 5.

Questão 38

Dos mecanismos citados abaixo, qual **não** é uma adaptação das plantas para economia de água?

- A) Alta taxa de transpiração
 B) Derruba de folhas
 C) Rápido fechamento dos estômatos
 D) Redução da superfície foliar
 E) Impermeabilidade da cutícula

Questão 39

O texto a seguir se refere às savanas africanas.

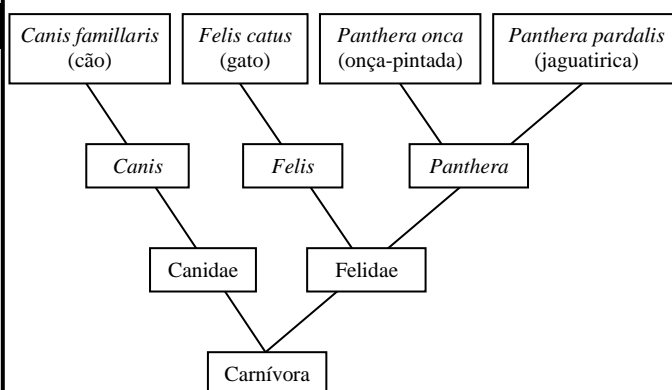
“O capim produz matéria orgânica por meio da fotossíntese e serve de alimento para as zebras que, por sua vez, são comidas pelos leões. Os restos são aproveitados pelos abutres.”

Podemos afirmar que:

- A) Zebras e abutres ocupam o mesmo habitat e o mesmo nicho ecológico.
 B) Zebras e leões ocupam o mesmo habitat e o mesmo nicho ecológico.
 C) Abutres e leões possuem o mesmo nicho ecológico, porém ocupam diferente habitat.
 D) Zebras, leões e abutres ocupam o mesmo habitat, mas possuem diferentes nichos ecológicos.
 E) Zebras, leões e abutres não ocupam o mesmo habitat nem possuem o mesmo nicho ecológico.

Questão 40

Observe a figura e, depois, analise as afirmações.

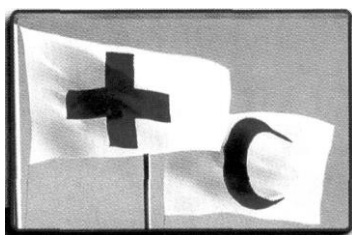


- I. Todas as espécies pertencem à classe Mammalia.
 II. Os gêneros Felis e Panthera, embora pertençam à mesma família, não pertencem à mesma classe.
 III. As semelhanças anatômicas e bioquímicas entre Panthera onca e Felis catus certamente são maiores que as semelhanças entre Felis catus e Canis familiaris.
 IV. Todas as espécies do gênero Panthera podem se cruzar na natureza e originarem descendentes férteis.

Estão corretas

- A) apenas I e II.
 B) apenas I e III.
 C) apenas II e III.
 D) apenas II e IV.
 E) apenas III e IV.

ESPAÑHOL



8 de mayo, Día de la Cruz Roja

1 El Movimiento Internacional de la Cruz Roja tuvo su origen en la idea de Henri Dunant, a partir de los sentimientos y las reflexiones que le provocó el contacto con los horrores de la guerra.

5 Sucedió que el comerciante suizo Henri Dunant (nacido el 8 de mayo de 1828), en uno de sus viajes de negocios, en el año 1859, debió pasar por las proximidades del lugar en que se habían enfrentado el ejército austríaco contra el de los italianos y franceses, en la batalla de Solferino.

La gente del lugar se hallaba asistiendo a las víctimas sobrevivientes y a ella se plegó Dunant, viendo que muchos soldados fallecían por falta de cuidados primarios.

15 Tres años más tarde Dunant publicó el libro “Recuerdos de Solferino”, donde plantea sus ideas.

Piensa en la necesidad de formar voluntarios en cada país, brindándoles conocimientos para la asistencia en los primeros auxilios.

20 “**Quienes brindaren la asistencia deberán estar dotados de un signo que los distinga y defienda**” y luego agrega “**que gocen de neutralidad**”.

Se crea en su Ginebra natal un Comité Internacional de Socorro a los Militares Heridos, el 17 de febrero de 1863. Fue el antecedente del Comité Internacional de la Cruz Roja. El mismo año **se establece la Carta fundamental de la Organización**, y se adopta como emblema, en homenaje a Suiza, patria de Dunant, la bandera con los colores invertidos de la Suiza: una cruz roja sobre fondo blanco y luego la Media Luna Roja propuesta por Turquía.

Dunant se apasionó de tal modo por la causa emprendida que **entregó la fortuna que había obtenido como banquero exitoso** y, por dos veces, llegó a tal miseria que se le vio durmiendo en bancos de plaza.

Murió en su pueblito suizo natal, en un hogar para ancianos indigentes. En cada oportunidad en que creía cumplida su misión, dejaba su sitio desapareciendo en las sombras. La última vez fue descubierto por un grupo de niños a los que miraba jugar en un valle entre los Alpes suizos. Éstos se lo contaron a su maestro y le llovieron colaboraciones de todo el mundo, que... ¡volvió a donar a la Cruz Roja!

Texto adaptado de “El Escolar – El País”, 7 de mayo de 2003, p. 28-29.



Questão 41

A respeito do texto, é **incorreto** afirmar que:

- A) O Comitê Internacional da Cruz Vermelha foi proposto depois do Comitê Internacional de Socorro aos Militares Feridos.
- B) Dunant publicou o livro “Recuerdos de Solferino” no ano de 1859.
- C) Henri Dunant foi o criador da Cruz Vermelha.
- D) Em 1863, foi fixada a Carta fundamental da Cruz Vermelha.
- E) Dunant, além da sua fortuna, doou também as colaborações que recebeu, já pobre, pela causa da Cruz Vermelha.

Questão 42

A palavra “plegó” (l. 12), com base no sentido expreso no texto, pode ser traduzida por

- A) juntou.
- B) surpreendeu.
- C) pegou.
- D) pregou.
- E) isolou.

Questão 43

Entre as afirmativas abaixo, qual identifica a atitude de Dunant sempre que via cumprida sua missão?

- A) Escrevia um novo livro.
- B) Retomava suas atividades comerciais.
- C) Isolava-se para descansar.
- D) Observava crianças brincando.
- E) Partia sem deixar vestígios.

Questão 44

No texto, "... y a ella..." (ℓ. 12), o termo sublinhado refere-se à(s)

- A) viajes de negocios. (ℓ. 6 a 7)
- B) batalla de Solferino. (ℓ. 9 a 10)
- C) gente del lugar. (ℓ.11)
- D) víctimas sobrevivientes. (ℓ. 11 a 12)
- E) falta de cuidados. (ℓ. 13)

Questão 45

Considerando o texto, diga se são verdadeiras (V) ou falsas (F) as afirmações a seguir.

- () Henri Dunant era médico e, por isso, resolveu ajudar os feridos de guerra.
- () Dunant conseguiu sua fortuna como comerciante bem sucedido.
- () Dunant morreu famoso pelos seus feitos em prol dos necessitados.
- () Henri Dunant nasceu em Genebra.

A seqüência correta é

- A) V – F – V – F.
- B) F – V – F – V.
- C) V – V – F – F.
- D) F – F – V – V.
- E) V – V – V – F.

Questão 46

A alternativa que apresenta as opções que expressam o mesmo sentido das palavras "hallaba" (ℓ. 11) e "plantea" (ℓ. 16), respectivamente, é

- A) encontraba – planta.
- B) miraba – presenta.
- C) ayudaba – planta.
- D) juntaba – propone.
- E) encontraba – presenta.

Questão 47

Assinale a alternativa em que as expressões se referem a tempo e lugar, respectivamente.

- A) Tres años más tarde (ℓ. 15) – El 17 de febrero (ℓ. 24)
- B) En cada país (ℓ. 17 a 18) – El año 1859 (ℓ. 7)
- C) El mismo año (ℓ. 26) – Ginebra natal (ℓ. 23)
- D) Su sitio (ℓ. 38) – La última vez (ℓ. 39)
- E) Bancos de plaza (ℓ. 35) – Valle entre los Alpes (ℓ. 40 a 41)

Questão 48

No segmento "... que gocen de neutralidad." (ℓ. 22), se o verbo grifado estivesse na 3ª pessoa do singular, o mesmo seria

- A) goze.
- B) goce.
- C) goces.
- D) gozes.
- E) gocéis.

Questão 49

A palavra "luego" (ℓ. 30) expressa uma idéia de

- A) tempo.
- B) consequência.
- C) causa.
- D) comparação.
- E) conclusão.

Questão 50

Assinale a alternativa cuja palavra possui a mesma regra de acentuação de "austriaco" (ℓ. 9).

- A) comité
- B) ejército
- C) más
- D) fallecían
- E) plegó

INGLÊS

Down House: home of Charles Darwin

1 Charles Darwin was one of the most influential scientists of modern times. It was from his study at Down House that he worked on the scientific theories that first scandalised and then revolutionised the Victorian world, culminating in the publication of one of the most significant books of recent centuries, *On the Origin of Species by means of Natural Selection*, in 1859.

Darwin returned to Britain from his epic voyage on HMS *Beagle* around South America in 1836. He took up residence in London but, following his marriage to his cousin, Emma Wedgwood, and the first signs of his own poor health, he decided in 1842 to move into the peace and open space of the country.

At first he thought Down House was 'oldish and ugly' but it soon became apparent that the move to Kent offered him the freedom and space to enjoy family life and to correlate the discoveries from which he formed his revolutionary theory of evolution.

Originally a farmhouse, the main structure was built in the late 18th century. The principal asset of the house is that it remains much as it was when Darwin lived there. On the ground floor, the Drawing Room, the Dining Room, the Billiard Room and the Study have been furnished and decorated to reflect the domestic life of the family. The Study – the centre of his life – contains his writing desk and chair, along with parts of the collection of 5,000 objects connected with his work. The display on the first floor also contains reminders of the vilification Darwin underwent when his theories were published. Going against conceptions of the age, both scientific and religious, Darwin bore the brunt of the outrage with equanimity. He himself kept *Punch* cartoons that derided his theories and the cruellest caricatures from *Vanity Fair*.

Adapted from
English Heritage Visitor's Handbook, 2001, p. 26.

Questão 41

De acordo com o texto:

- I. Charles Darwin foi homenageado em 1859 em Kent.
- II. Down House foi construída no século XVIII.

III. Charles Darwin adoeceu numa viagem pela América do Sul.

Está(ão) correta(s)

- A) apenas I.
- B) apenas II.
- C) I, II e III.
- D) apenas I e III.
- E) apenas II e III.

Questão 42

De acordo com o texto, em 1842, Charles Darwin

- A) casou-se com Emma Wedgwood.
- B) publicou um livro sobre a seleção natural das espécies.
- C) foi morar no campo.
- D) mudou-se para Londres.
- E) comprou uma casa de três andares.

Questão 43

O termo "reminders" (ℓ. 32) tem sentido semelhante à palavra

- A) mementos.
- B) centuries.
- C) landscapes.
- D) cousins.
- E) evolutions.

Questão 44

O termo sublinhado em "... The principal asset of the house is that it remains much as it was when Darwin lived there" (ℓ. 23 a 25), remete para

- A) asset.
- B) house.
- C) room.
- D) century.
- E) theory.

Questão 45

A melhor tradução para o segmento sublinhado em "...the vilification Darwin underwent when his theories were published" (ℓ. 32 a 34) é

- A) sofreu.
- B) apreciou.
- C) influenciou.
- D) tornou.
- E) agendou.

Questão 46

Em "He took up residence in London" (ℓ. 10 a 11), a expressão sublinhada pode ser substituída, sem alteração do significado no texto, por

- A) purchased.
- B) removed.
- C) began.
- D) restored.
- E) returned.

- A) her, it, its .
- B) its, her, it.
- C) her, its, its.
- D) its, its, her.
- E) her, her, her.

Questão 47

Os termos "scientific" e "religious" (ℓ. 35) remetem para

- A) conceptions.
- B) reminders.
- C) outrage.
- D) theories.
- E) display.

Questão 48

Considere as afirmações, segundo o texto.

- I. Charles Darwin casou-se com uma de suas primas.
- II. Down House não fica na Grã-Bretanha.
- III. Charles Darwin elaborou teorias que foram de encontro às concepções da era vitoriana.

Está(ão) correta(s)

- A) apenas II.
- B) apenas III.
- C) I, II e III.
- D) apenas I e III.
- E) apenas II e III.

Questão 49

Os fragmentos "first signs" (ℓ. 13) e "at first" (ℓ. 16) podem ser melhor traduzidos, respectivamente, por

- A) primeiros signos e atualmente.
- B) no início e principalmente.
- C) primeiro lugar e evidentemente.
- D) primeiros gestos e repentinamente.
- E) primeiras marcas e inicialmente.

Questão 50

Na oração "Charles thought his house was oldish and ugly but the move to Kent offered him the freedom to enjoy life with his family", substituindo-se o sujeito por –Charles's wife – os pronomes sublinhados, para manter a gramaticalidade da oração, devem ser substituídos, respectivamente, por

Língua Portuguesa	
01.	A
02.	C
03.	B
04.	D
05.	C
06.	E
07.	D
08.	B
09.	A
10.	D
11.	E
12.	B
13.	C
14.	A
15.	D
16.	C

Física	
17.	C
18.	A
19.	E
20.	D
21.	D
22.	B
23.	B
24.	A
25.	C
26.	E
27.	E
28.	D

Biologia	
29.	B
30.	E
31.	A
32.	D
33.	A
34.	B
35.	A
36.	B
37.	C
38.	A
39.	D
40.	B

Espanhol	
41.	B
42.	A
43.	E
44.	C
45.	D
46.	E
47.	C
48.	B
49.	A
50.	D

Inglês	
41.	B
42.	C
43.	A
44.	B
45.	A
46.	C
47.	A
48.	D
49.	E
50.	E