

2001

seu futuro é ser feliz!

vestibular

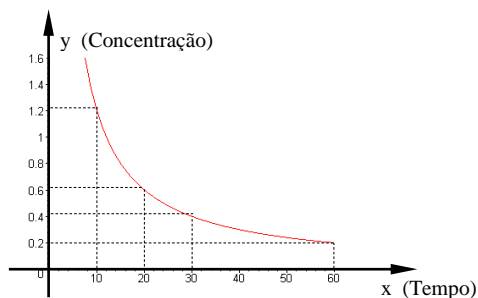
Nome do candidato:

Nº de inscrição:

Matemática • Química • Literatura • Geografia • História 16/01

MATEMÁTICA

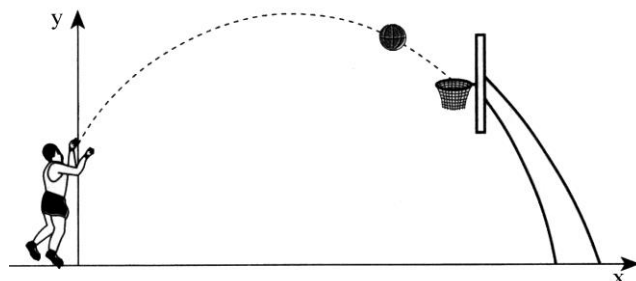
01



Esse gráfico expressa o decaimento (em mg/ml) de uma substância que está se dissolvendo na água. A coleta de dados foi feita de 10 em 10 segundos. Pode-se afirmar que:

- A) À medida que o tempo passa, a concentração aumenta.
- B) À medida que o tempo passa, a concentração tende a zero.
- C) Tem-se sempre $x \cdot y \neq 12$.
- D) Tem-se sempre $y = 12x$.
- E) A concentração da substância na água, após 20 segundos, é superior a 1,4 mg/ml.

02



Oscar arremessa uma bola de basquete cujo centro segue uma trajetória plana, vertical e de equação

$y = -\frac{1}{7}x^2 + \frac{8}{7}x + 2$ na qual os valores de x e y são dados em metros.

Oscar acerta o arremesso, e o centro da bola, na descida, passa pelo centro da cesta que está a 3 m de altura. A distância, em metros, do centro da cesta ao eixo y é

- A) 8 .
- B) 7 .
- C) 6 .
- D) 4 .
- E) 1 .

03

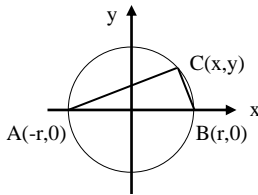
Numa certa calculadora científica, quando você tenta encontrar o logaritmo de um número negativo ou nulo, ela

dá uma mensagem de erro. Suponha que nessa calculadora você digite o número 2001 e pressione a tecla $\log x$. A mensagem de erro aparecerá pela primeira vez, quando essa tecla for pressionada

- A) 5 vezes.
- B) 4 vezes.
- C) 3 vezes.
- D) 2 vezes.
- E) 1 vez.

Rascunho

04



Observando a figura cuja equação da circunferência é $x^2 + y^2 = r^2$, considere as afirmações:

- I- O coeficiente angular da reta AC é $m_{AC} = \frac{y}{x+r}$.
- II- O coeficiente angular da reta BC é $m_{BC} = \frac{y}{x-r}$.
- III- O valor de $m_{AC} \cdot m_{BC} = -1$.
- IV- O triângulo ABC é retângulo.

Dessas afirmações, é correto dizer que:

- A) Todas são verdadeiras.
- B) Todas são falsas.
- C) Somente uma é falsa.
- D) Somente uma é verdadeira.
- E) Somente duas são falsas.

- A) I e II.
- B) I e III.
- C) II e I.
- D) II e III.
- E) III e II.

Rascunho

05

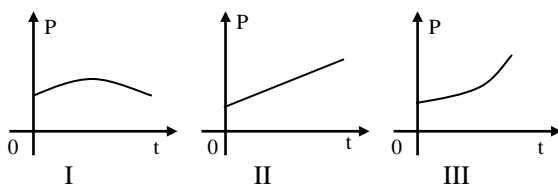
Se a população de uma certa cidade em 1990 era de 80.000 habitantes e, a partir daí, cresceu 3% ao ano, então os valores da população a cada ano formam uma progressão

- A) aritmética de razão 0,03.
- B) aritmética de razão 1,03.
- C) geométrica de razão 0,03.
- D) geométrica de razão 1,03.
- E) geométrica de razão 1,30.

06

Após observações, em certa região, verificou-se que o número de pessoas contagiadas por uma doença tem crescido 20% ao ano, e as que se trataram e ficaram curadas tem aumentado de 80 pessoas por ano.

Considere os gráficos onde P representa o número de pessoas e t o tempo.



O gráfico que melhor representa o número de pessoas contagiadas e o gráfico que melhor representa o número de pessoas que se trataram e ficaram curadas em função do tempo são, respectivamente,

07

Sejam x , y e z três pessoas. Sabe-se que x tem tantos anos quanto y e z juntos; a idade de y é a diferença entre o dobro da de x e 50; a idade de z é a diferença entre o triplo da de y e 80. Nessas condições, a soma das idades dessas três pessoas é

- A) 160.
- B) 150.
- C) 120.
- D) 100.
- E) 80.

Dessas afirmações,

- A) todas são verdadeiras.
- B) todas são falsas.
- C) somente duas são verdadeiras.
- D) somente uma é falsa.
- E) somente uma é verdadeira.

Rascunho

08

A pirâmide de Quéops é conhecida como a grande pirâmide do Egito. Sua base é um quadrado que tem, aproximadamente, 230 m de lado e sua altura é de 147 m. Admitindo que 10% do seu espaço interior sejam ocupados por túneis e galerias que levam ao túmulo do faraó Quéops e que o restante seja de pedra maciça, o volume, em metros cúbicos, das pedras usadas na construção é

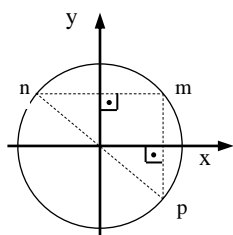
- A) 2.332.890.
- B) 2.592.100.
- C) 2.851.310.
- D) 6.998.670.
- E) 7.776.300.

09

Seja a matriz $A = (a_{ij})_{3 \times 3}$, onde $a_{ij} = \begin{cases} -1 & \text{se } i < j \\ m & \text{se } i = j \\ 1 & \text{se } i > j \end{cases}$.

O determinante da matriz A é nulo se m pertencer ao conjunto

- A) $\{0, +\sqrt{3}, -\sqrt{3}\}$.
- B) $\{\sqrt{3}, -\sqrt{3}\}$.
- C) $\{0\}$.
- D) $\{0, -1, 1\}$.
- E) $\{-1, 1\}$.

10

Considere a figura e as afirmações a seguir.

- I- $\sin m = \sin n$
- II- $\cos n = \cos p$
- III- $\operatorname{tg} p = \operatorname{tg} n$
- IV- $\cos m = \cos p$

11

Dado o sistema $\begin{cases} 3^{x-9} = 9^y \\ 8^{y+1} = 2^x \end{cases}$, pode-se dizer que $y - x$ é

igual a

- A) 9 .
- B) 6 .
- C) 3 .
- D) -9 .
- E) -15 .

12

No sistema cartesiano ortogonal, a equação da circunferência de centro $C(2,3)$, na qual está inscrito um quadrado de lado 3, é

- A) $(x-2)^2 + (y-3)^2 = 9/4$.
- B) $(x-2)^2 + (y-3)^2 = 9/2$.
- C) $(x-3)^2 + (y-2)^2 = 9$.
- D) $(x-2)^2 + (y-3)^2 = 18$.
- E) $(x-2)^2 + (y-3)^2 = 36$.

Rascunho

QUÍMICA

13

Analise as proposições abaixo indicadas.

- I- A solda usada em eletrônica (chumbo - 37%; estanho - 63%), mesmo sendo uma mistura, apresenta uma temperatura de fusão constante (183 °C), por isso é denominada mistura eutética.
- II- Uma substância pura sempre constituirá um sistema monofásico.
- III- Uma opção para separar uma mistura de cloreto de sódio (NaCl), areia e naftalina é seguir a seqüência: sublimar, adicionar água, filtrar e destilar.
- IV- O diamante é um isótopo do grafite devido a essas duas substâncias serem formadas pelo mesmo elemento químico (carbono).
- V- As substâncias puras apresentam composição química constante.

Quantas das proposições acima estão **incorretas**?

- A) 1
- B) 2
- C) 3
- D) 4
- E) 5

14

Associe as colunas abaixo, numerando a segunda conforme a primeira.

- | | |
|--------|--|
| 1 - Fe | () metal alcalino terroso |
| 2 - H | () elemento de maior potencial de ionização da tabela periódica |
| 3 - Br | () elemento de transição externa |
| 4 - He | () calcogênio |
| 5 - O | () elemento representativo sólido na temperatura ambiente |
| 6 - U | () não metal líquido na temperatura ambiente |
| 7 - Ca | () possui em sua camada de valência a configuração ns^2np^4 |

A seqüência correta é

- A) 6 - 2 - 6 - 3 - 1 - 4 - 3.
- B) 1 - 2 - 3 - 4 - 5 - 6 - 7.
- C) 7 - 6 - 5 - 4 - 3 - 2 - 1.
- D) 1 - 5 - 1 - 7 - 6 - 4 - 3.
- E) 7 - 4 - 1 - 5 - 7 - 3 - 5.

15

Quanto às ligações químicas, qual das proposições abaixo é **incorreta**?

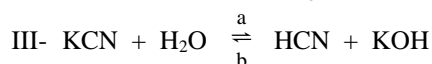
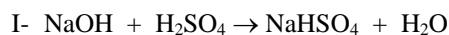
- A) Moléculas diatômicas formadas por átomos iguais são sempre apolares.
- B) No SO_2 , o enxofre forma uma ligação dativa e, no SO_3 , forma duas ligações dativas.
- C) O gás carbônico (CO_2) apresenta quatro ligações covalentes comuns polares e molécula polar.
- D) Moléculas diatômicas, formadas por átomos diferentes, são sempre polares.
- E) O metano (CH_4) apresenta geometria tetraédrica devido ao carbono ter hibridização sp^3 .

- A) Sua fórmula mínima é $\text{C}_3\text{H}_7\text{ON}$.
- B) A percentagem em massa de carbono existente no composto é 18%.
- C) As percentagens em massa do Oxigênio e do Nitrogênio do composto são iguais.
- D) A massa molar da fórmula mínima é 43 g/mol.
- E) Utilizando-se somente os dados relacionados no quadro acima, é possível determinar a fórmula molecular do composto.

Rascunho

16

Considere as seguintes reações.



Relativo às equações químicas acima, qual das proposições a seguir é correta?

- A) A reação I é de dupla troca onde se obtém um sal neutro.
- B) Em II e IV as reações ocorrem com variação do NOX dos reagentes.
- C) A reação II é de síntese em que um óxido ácido reage com a água formando o ácido sulfúrico.
- D) A reação III, no sentido “a”, é de hidrólise e ocorre porque o sal reagente é derivado de um ácido fraco e uma base forte, sendo que a solução resultante apresenta pH superior a 7.
- E) A reação IV não ocorre devido ao Zn ser menos reativo que o Cu e, portanto, não pode deslocá-lo.

17

O aminoácido essencial lisina, que entra na formação das proteínas, é formado pelos elementos carbono, oxigênio, hidrogênio e nitrogênio. Sobre este composto, temos as seguintes informações, obtidas pela análise de uma amostra, conforme o quadro abaixo.

Elemento	Quantidade
C	1,5 mol de átomos
H	3,5 g
O	$3,01 \times 10^{23}$ átomos
N	5,6 l de gás N_2 nas CNPT

Considerando-se os dados acima, qual das proposições, a seguir, referentes à lisina, é correta?

18

Quanto mols de sacarose ($C_{12}H_{22}O_{11}$) existem em 500 ml de uma solução de concentração 68,4 g/L desta substância?

- A) 0,01
- B) 0,1
- C) 0,2
- D) 5
- E) 10

19

Analisar as proposições abaixo indicadas.

- 1 - A representação $N_{2(g)} + 2O_{2(g)} \rightarrow 2NO_{2(g)}$ $\Delta H = + 16,2$ Kcal indica uma reação endotérmica com redução de volume.
- 2 - A combustão de um mol de grafite é representada por $C_{(grafite)} + O_{2(g)} \rightarrow CO_{2(g)}$ $\Delta H = - 94$ Kcal. A energia térmica necessária para degradar 22 g de gás carbônico em carbono grafite e oxigênio é de 94/2 Kcal.
- 4 - Um catalisador aumenta a velocidade de uma reação química, porque diminui o valor da energia de ativação.
- 8 - A velocidade de uma reação química depende do número de colisões intermoleculares por unidade de tempo, da energia cinética das moléculas que colidem entre si e da orientação das moléculas durante a colisão.
- 16 - Segundo o princípio de Le Chatelier, o aumento da temperatura desloca uma reação em equilíbrio no sentido endotérmico e a diminuição da temperatura, no sentido exotérmico.

A soma dos números das proposições corretas é

- A) 3.
- B) 5.
- C) 14.
- D) 23.
- E) 31.

20

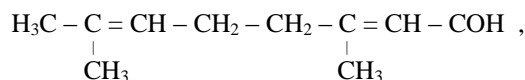
Quanto aos diferentes conceitos de ácidos e bases, qual das proposições abaixo é correta?

- A) Segundo a teoria de Brønsted-Lowry, os ácidos HCN e HSO_4^- têm como bases conjugadas, respectivamente, CN^- e SO_4^{2-} .
- B) Na reação $AlCl_3 + Cl_2 \rightleftharpoons AlCl_4^- + Cl^+$, o $AlCl_3$ atua como ácido de Brønsted-Lowry.
- C) Na reação $HCl_{(g)} + NH_{3(g)} \rightarrow NH_4^+Cl^-(s)$, o HCl é classificado como um ácido de Arrhenius.

- D) Independente com quem reage, a água sempre se comporta como base de Brønsted-Lowry.
- E) Todos os ácidos de Lewis são também ácidos de Arrhenius e Brønsted-Lowry.

21

O Citral, composto de fórmula



é utilizado em alimentos para dar sabor e aroma cítricos devido a seu forte sabor de limão.

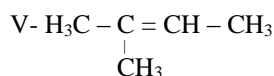
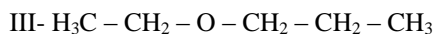
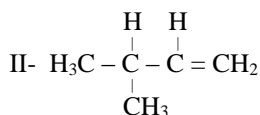
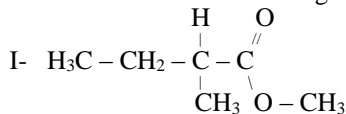
Considerando esse composto, qual das proposições abaixo é **incorreta**?

- A) Apresenta cadeia carbônica acíclica, ramificada, homogênea e insaturada.
- B) Pertence à função aldeído.
- C) Contém 4 carbonos com hibridização sp^2 .
- D) Não apresenta carbono quaternário.
- E) Não possui carbono assimétrico.

Rascunho

22

Analisar as estruturas a seguir.



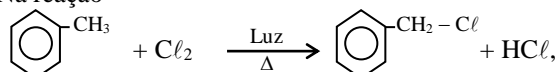
Quanto aos compostos cujas estruturas estão representadas acima, qual das proposições abaixo é correta?

- A) II apresenta isomeria espacial geométrica.
- B) III e VI são metâmeros.
- C) I e II apresentam isomeria espacial ótica por possuírem carbono assimétrico.
- D) I e IV são isômeros funcionais.
- E) II e V são isômeros de cadeia.

23

Qual das proposições abaixo é **incorreta**?

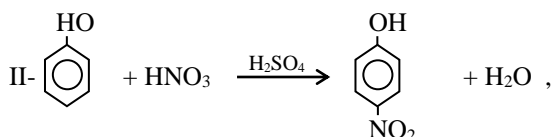
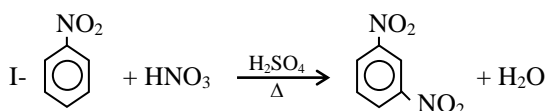
A) Na reação



o Cl_2 sofre homólise e a reação se desenvolve através de um mecanismo de substituição por radicais livres.

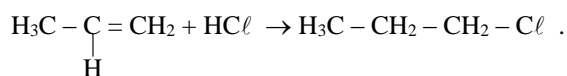
B) O ácido acético ($\text{H}_3\text{C}-\text{COOH}$) é mais fraco que o ácido fórmico ($\text{H}-\text{COOH}$) devido ao efeito +I da metila sobre o grupo carboxílico.

C) Nas reações



a reação I, para ocorrer, exige condições mais energéticas que a II, devido ao efeito desativante do grupo $-\text{NO}_2$ sobre o anel benzênico.

D) Segundo a regra de Markownikoff, o produto principal da adição eletrofílica do HCl sobre o propeno é o cloreto de propila, conforme a reação representada pela equação



E) A oxidação dos álcoois secundários produz cetonas e a oxidação dos aldeídos produz ácidos carboxílicos.

24

Dentre as frações da destilação do petróleo, mencionadas abaixo, qual a que destila em temperatura mais baixa?

- A) Querosene
- B) Parafina
- C) Gasolina
- D) Óleo diesel
- E) Óleo lubrificante

Rascunho

LITERATURA

25

Na sua ânsia de valorização da experiência humana, acentuando os seus estados contraditórios, da exaltação dos sentidos à reflexão, a essência da temática da escola se encontra na grande antítese entre vida e morte. Daí deriva o sentimento da brevidade enganosa da vida, da transitoriedade dos predicados físicos da natureza humana, da fugacidade das coisas. Voltando-se para a morte, o homem ou assume uma atitude estoica ou adota um comportamento epicurista, o **Carpe Diem**, o gozar a mocidade, aproveitar o momento presente, livre de outros compromissos.

A citação de Antônio Cândido refere-se ao

- A) Quinhentismo.
- B) Arcadismo.
- C) Barroco.
- D) Realismo.
- E) Romantismo.

26

Eu vi o meu semblante numa fonte:
dos anos inda não está cortado;
os pastores que habitam este monte
respeitam o poder do meu cajado.
Com tal destreza toca a sanfoninha,
que inveja me tem o próprio Alceste:
ao som dela concerto a voz celeste,
nem canto letra que não seja minha.
Graças Marília bela,
Graças à minha estrela!

Tomás Antonio Gonzaga

Quanto à estrofe acima, assinale a alternativa correta.

- A) “Pastores” e “cajado” indicam a atividade pastoril, própria do Barroco.
- B) Os versos confirmam a importância da beleza e da força física durante o Romantismo.
- C) A valorização da vida campestre e da musicalidade indica atividades desenvolvidas durante o período Simbolista.
- D) O bucolismo e a simplicidade expressos são próprios do Arcadismo.
- E) Os versos confirmam os estados vagos e difusos do espírito referentes ao Parnasianismo.

27

25

“(…) O guerreiro português Martim (personagem histórica), perdido na mata, é abrigado pelo pajé dos tabajaras, Araqué. A filha deste, a ‘virgem dos lábios de mel’, guardiã da bebida mágica da jurema e, portanto, voltada ao

culto, se apaixona por ele, defende-o da sanha da tribo e com ele foge.” Ambos vivem um idílio na floresta e praias do Ceará, junto ao fiel amigo Poti, guerreiro pitiguara. Vários episódios formam a tessitura do livro que, de certa forma, abençoa a união fraterna das duas raças.

O comentário acima refere-se a uma obra de José de Alencar, intitulada

- A) O Guarani.
- B) As Minas de Prata.
- C) Iracema.
- D) Lucíola.
- E) Ubirajara.

28

Associe a primeira coluna à segunda.

- | | |
|------------------|------------------------------|
| 1. O Seminarista | () Visconde de Taunay |
| 2. O Cortiço | () Bernardo Guimarães |
| 3. Inocência | () Aluísio de Azevedo |
| 4. O Ateneu | () Joaquim Manuel de Macedo |
| 5. A Moreninha | () Raul Pompéia |

A alternativa correta é

- A) 3 - 2 - 1 - 5 - 4.
- B) 3 - 1 - 2 - 4 - 5.
- C) 5 - 1 - 2 - 3 - 4.
- D) 3 - 1 - 2 - 5 - 4.
- E) 5 - 2 - 1 - 3 - 4.

29

Assinale, entre as alternativas abaixo, a que preenche corretamente a lacuna.

A obra realista _____ possui personagens como João Romão, Rita Baiana e Pombinha. O romancista nos comunica o seu extraordinário poder de observação e de registro das emoções e reações da coletividade daquela época.

- A) O Mulato
- B) O Cortiço
- C) O Ateneu
- D) Casa de Pensão
- E) Luzia Homem

30

Voz do Poeta

Perdão, Senhor, meu Deus! Busco-te embalde
 Na natureza inteira! O dia, a noite,
 O tempo, as estações, mudos sucedem-se,
 Mas eu sinto-te o sopro dentro d'alma!
 Da consciência ao fundo te contemplo!
 E movo-me por ti, por ti respiro,
 Ouço-te a voz que o cérebro me anima,
 E em ti me alegre, e canto, e penso!

Fagundes Varela

Assinale a alternativa que identifica corretamente o tempo verbal do texto e a figura de linguagem saliente no último verso.

- A) Tempo presente - polissíndeto
- B) Tempo presente - onomatopéia
- C) Tempo pretérito - silepse
- D) Tempo futuro - metonímia
- E) Tempo passado - perífrase

31

Associe corretamente as colunas.

Primeira coluna

1. **O Moço Loiro**
2. **Senhora**
3. **Dom Casmurro**
4. **Triste fim de Policarpo Quaresma**
5. **Os Sertões**

Segunda coluna

- () ... “Raquel tinha a cabeça inclinada para baixo e os olhos fitos no fundo do batel; cedendo a inexplicáveis movimentos de desassossego, suas mãos, que se achavam unidas uma à outra sobre o colo, apertavam-se (...). Dir-se-ia que Raquel tinha n'alma um pensamento doloroso. (...). ... Honorina, ao contrário, estava um pouco voltada para fora.”
- () ... “Aurélia reuniu o cheque e os maços de dinheiro que estavam sobre a mesa.
 — Este dinheiro é abençoado. Diz o senhor que ele o regenerou, e acaba de o restituir muito a propósito para realizar um pensamento de caridade e servir a outra regeneração.”
- () ... “Olga tocou no velho piano de Dona Adelaide; e, antes das onze horas, estavam todos recolhidos. Quaresma chegou a seu quarto, despiu-se, enfiou a camisa de dormir e, deitado, pôs-se a ler um velho elogio das riquezas e opulências do Brasil.”
- () ... “Capitu estava ao pé do morro fronteiro, voltada para ele, riscando com um prego. O rumor da porta fê-

la olhar para trás; ao dar comigo, encostou-se no muro, como se quisesse esconder alguma coisa. Caminhei para ela; naturalmente levava o gesto mudado, porque ela veio a mim, e perguntou-me inquieta: - que é que você tem? (...)”

- () ... “O povoado novo surgia, dentro de algumas, já feito ruínas. Nascia velho. Visto de longe, desdobrado pelas câmeras, atrelando as canhadas, cobrindo área enorme, truncado nas quebradas, revoltoso nos pendores - tinha o aspecto perfeito de uma cidade cujo solo houvesse sido sacudido e brutalmente dobrado por um terremoto.”

A sequência correta é

- A) 1 - 3 - 4 - 5 - 2.
- B) 1 - 4 - 3 - 2 - 5.
- C) 4 - 3 - 2 - 1 - 5.
- D) 1 - 2 - 3 - 4 - 5.
- E) 1 - 2 - 4 - 3 - 5.

32

Algumas das afirmações abaixo dizem respeito ao Parnasianismo brasileiro.

- 1- Preferência pelo uso de sonoridades e ritmos para sugerir a atmosfera espiritual que se deseja manifestar.
- 2- Seus ideais são liberdade e nacionalismo.
- 3- É um protesto contra o individualismo exagerado do romântico.
- 4- Volta aos motivos clássicos, com inúmeros temas pagãos.
- 5- Com a reforma estética, prepara a revolução modernista.

Sobre a estética parnasiana, são corretas

- A) apenas 1 e 3.
- B) apenas 2 e 4.
- C) apenas 1 e 5.
- D) apenas 2 e 5.
- E) apenas 3 e 4.

33

Naziazeno vai andando...

É a segunda vez que consulta o relógio da Prefeitura essa manhã. Esse relógio, lá no alto, na torre, parece-lhe uma cara redonda e impossível...

Já pôs o pé na calçada do mercado. O “Café do Duque” fica na outra esquina. Toda essa calçada é uma sombra fresca e alegre, cheia de passos, de vozes. Quando defronta o portão central, abre-se-lhe, lá dentro, uma perspectiva de rua oriental, cheia de bazares, miragem remota de certas gravuras ou de certas fitas... que viu.

Os ratos. Dyonélio Machado

Análise as proposições abaixo.

- I. Trata-se de um romance de grande intensidade psicológica em que os personagens enfrentam situações corriqueiras de uma fazenda do interior do Rio Grande do Sul. O narrador é onisciente.
- II. O drama vivido por Naziazeno retrata a solidão do homem vitimado por valores de uma sociedade conservadora, patriarcal, no Brasil da década de 60. O narrador é onipresente.
- III. A narrativa enfoca o drama de Naziazeno sob o prisma social, psicológico e econômico - a conta do leiteiro. O narrador é onisciente.
- IV. A efetiva participação de Naziazeno nas ações que envolvem a política e a vida social em Porto Alegre apontam para a perspectiva de uma literatura participativa e inovadora. O narrador é em primeira pessoa.
- V. Percebe-se que a Porto Alegre dos anos 30 serve de pano de fundo para o romance tipicamente regionalista, de Dyonélio Machado.

Está(ão) correta(s)

- A) apenas I.
- B) apenas I e II.
- C) apenas III.
- D) apenas III e IV.
- E) apenas V.

34

Flor de todos os tempos

Antes, a tua pele sem rugas,
A tua saúde
Escondiam o que era
Tu mesma.

Aquela que balbuciava
Quase inconscientemente:
“Podem entrar”.

A que me apertava os dedos
Desesperadamente
Com medo de morrer.

A menina.
O anjo.
A flor de todos os tempos.
A que não morrerá nunca.

Manuel Bandeira

Quanto ao texto, pode-se afirmar que:

- A) O adolescente mal curado da tuberculose persiste no isolamento, em plena maturidade, e observa de longe a vida, o carnaval, o social e deles fez matéria para seus versos.
- B) O poema oscila entre um fortíssimo anseio de liberdade vital e estética expresso nos elementos referendados, próprios do mundo moderno.
- C) No poema, é possível identificar o esforço libertário atribuído à linguagem de foro confessional do Modernismo.
- D) No poema, há a imediata presença surrealista, o que confere o comprazimento entre a prática de um lirismo confidencial e a tentativa de empenhar-se num histórico.
- E) A poética de “Libertinagem” mantém-se viva nas obras maduras do poeta onde, não raro, um ardente sopro amoroso envolve as imagens femininas, deixando-as, porém, intactas e nimbadas de uma alta e religiosa solitude.

35

Associe corretamente as colunas.

1. Vinícius de Moraes
2. Cecília Meireles
3. João Cabral de Melo Neto
4. Ferreira Gullar
5. Carlos Drummond de Andrade

- () Pedra do Sono
- () Dentro da Noite Veloz
- () Brejo das Almas
- () Soneto da Separação
- () Romanceiro da Inconfidência

A sequência correta é

- A) 3 - 5 - 4 - 1 - 2.
- B) 3 - 1 - 2 - 4 - 5.
- C) 4 - 3 - 1 - 5 - 2.
- D) 3 - 4 - 5 - 1 - 2.
- E) 4 - 3 - 5 - 2 - 1.

36

Autor contemporâneo que tem o mérito de desmitificar o “milagre brasileiro” mesmo sem ter descrito, de modo explícito, as falácias da ditadura militar. Preservando a imaginação e a fantasia, o escritor denunciou o aniquilamento das relações humanas, traduzindo o sentimento de perda da esperança que caracterizou as décadas de sessenta e setenta no Brasil. Por outro lado, a obra do escritor acolhe uma tradição urbana e, por vezes, intimista da literatura brasileira, mediante um trato individualizador. Algumas de suas obras são: **Mel e girassóis** (1988); **Onde andaré Dulce Veiga?** (1990); **Pequenas epifanias** (1996).

O comentário e as obras citadas dizem respeito a

- A) Moacyr Scliar.
- B) Silviano Santiago.
- C) Dionísio da Silva.
- D) Caio Fernando Abreu.
- E) Josué Montello.

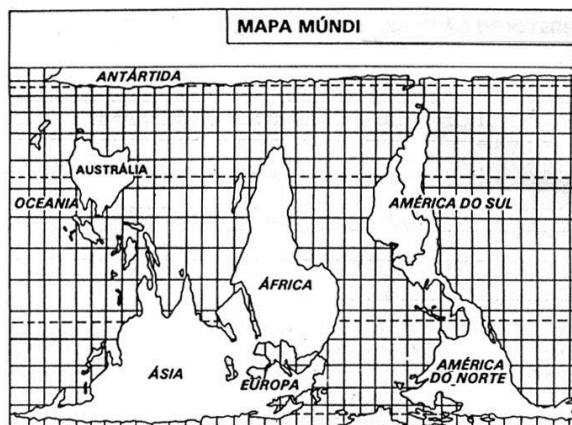
Rascunho

GEOGRAFIA

37

“Não é um mapa simplesmente diferente, é um mapa coerente com a realidade do mundo atual. Parece estar de cabeça para baixo. Colocar o Sul (Pobre) no centro do mapa, começar uma nova etapa para os subdesenvolvidos, criar novas referências, novos pontos de apoio, novas formas de ver o mundo.”

(Stephen Kanitz - Revista Veja 12/04/2000 - adaptado)



Assinale a alternativa correta em relação ao mapa acima.

- A) É uma projeção azimutal polar, utilizada na bandeira da ONU para transmitir a idéia de que a entidade é neutra e representa os interesses de todos os países.
- B) É uma projeção de Peters que mantém as proporções das áreas dos continentes, apesar de comprometer as suas formas.
- C) É a projeção de Mercator que retrata a visão eurocêntrica do mundo, por conta da hegemonia econômica da Europa.
- D) É a projeção azimutal eqüidistante que representa com precisão as distâncias em qualquer direção a partir de um centro.
- E) É a projeção de Mollweide que representa as áreas e as formas com menores índices de distorção.

38

Some as alternativas corretas sobre o relevo do Continente Americano.

- (2) Há uma grande semelhança entre o relevo da América Latina e a América Anglo-Saxônica, especialmente pela presença de grandes dobramentos modernos a oeste e velhos planaltos a leste.
- (4) As cadeias montanhosas, na costa do Pacífico, são de formação recente e é nessa região da América que se dá o “atrito” entre as placas tectônicas, o que explica a existência de terremotos.
- (6) Os planaltos da porção leste, em virtude da antiguidade geológica, apresentam-se bastante desgastados pelos agentes exógenos, o que explica as altitudes inferiores às da porção oeste.

A soma correta é

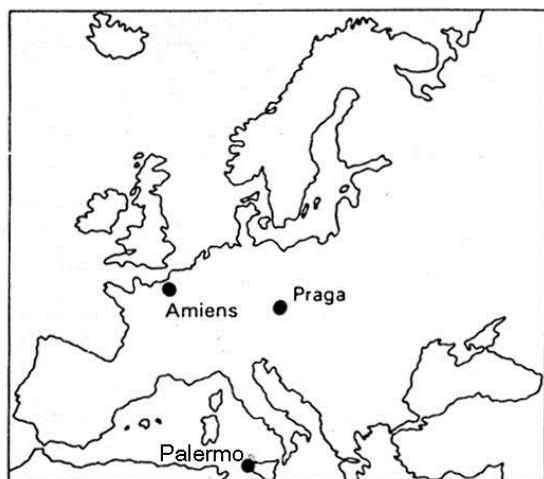
- A) 2.
- B) 6.
- C) 8.
- D) 10.
- E) 12.

39

“É um fenômeno típico de grandes aglomerações urbanas que resulta da elevação das temperaturas médias nas zonas centrais da mancha urbana em comparação com as zonas periféricas ou com as zonas rurais.” (SENE, E. de e MOREIRA, J.C. *Geografia. Espaço geográfico e globalização*. São Paulo: Scipione, 1997 p 389 - Adaptado). Trata-se do(a)

- A) inversão térmica.
- B) destruição da camada de ozônio.
- C) chuva ácida.
- D) ilha de calor.
- E) efeito estufa.

40



Observe a localização geográfica das três cidades européias, analise as afirmações sobre os climas assinalando **V** (verdadeira) ou **F** (falsa).

- () Na cidade de Amiens, o Clima Temperado Oceânico é influenciado pela Corrente do Golfo, que ameniza os rigores da temperatura e eleva a umidade.
- () Na cidade de Praga, predomina o Clima Temperado Continental que, sem a influência oceânica, apresenta invernos secos e rigorosos.
- () Na cidade de Palermo, o Clima Mediterrâneo favorece a indústria do turismo, por apresentar verões quentes e secos e invernos amenos e chuvosos.
- () As baixas latitudes da Europa definem o Continente como predominantemente de Clima Frio, independente da localização geográfica das três cidades.

A sequência correta é

- A) F - V - F - V.
- B) F - F - F - V.
- C) V - V - V - F.
- D) V - V - F - F.
- E) V - F - V - F.

41

Desde a antiguidade, a localização geográfica do Oriente Médio reveste a região de fundamental importância geopolítica e estratégica, porque

- I- é um ponto de confluência de três continentes, a Europa, a Ásia e a África.
- II- o litoral concentra importantes pontos estratégico-militares, como o estreito de Ormuz por onde passa a maior parte do petróleo consumido no mundo.
- III- o estreito de Bósforo, controlado pela Turquia, é o local de passagem dos navios para o Mar Negro, único litoral da Rússia Européia que não apresenta problemas de congelamento no inverno.

Está(ão) correta(s)

- A) apenas I.
- B) apenas II.
- C) apenas III.
- D) apenas I e II.
- E) I, II e III.

42



Quino, Toda Mafalda, Ed. Martins Fontes, Sp, 1999 (adaptado)

O fim da luta ideológica entre o socialismo e o capitalismo refletiu a (re)organização econômica e geográfica que passou a ser chamada a Nova Ordem Mundial, caracterizada pelo(a)

- A) Multipolaridade.
- B) Bipolaridade.
- C) Terceiro Mundo.
- D) Guerra Fria.
- E) Perestroika e Glasnost.

43

O Parque Nacional Grande Sertão Veredas, na divisa de Minas Gerais, Bahia e Goiás, abriga uma expressiva amostra do Cerrado brasileiro, com a particularidade das **veredas**, que inspiraram algumas das principais obras de Guimarães Rosa. As veredas caracterizam-se pela presença

- A) da caatinga, adaptada ao clima seco, aos solos pobres e pouco profundos e à escassez de água.
- B) das palmeiras e gramíneas em bolsões de terras férteis, onde o lençol freático está próximo à superfície.
- C) da araucária, ou das plantas aciculifoliadas, que tem sido muito devastada para dar lugar ao extrativismo e à agropecuária.
- D) da xerófita, destacando-se a cactácea, uma vegetação pobre ajustada ao regime pluvial, ao clima seco e aos solos arenosos.
- E) de pequenas áreas da floresta tropical úmida, a conhecida Mata Atlântica, intercalada com campos de altitude.

44



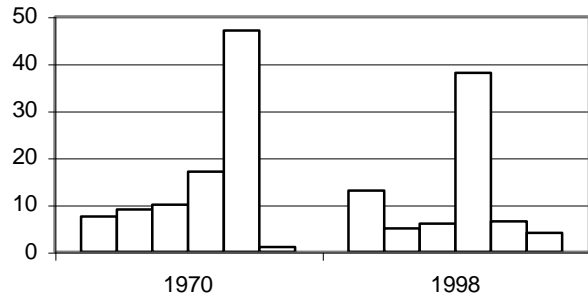
Fonte: Miriam e Miriam. **Geografia**. São Paulo: Nova Geração. 2000 P.20.

O mapa assinala

- A) as áreas produtoras de ferro e manganês.
- B) as áreas produtoras de bauxita.
- C) a ocorrência de carvão mineral.
- D) as áreas de garimpos.
- E) as principais áreas de exploração de petróleo.

45

CONSUMO DE ENERGIA NO BRASIL EM PORCENTAGEM



- ☐ Óleo diesel
- ☐ Óleo combustível
- ☐ Gasolina
- ☐ Eletricidade
- ☐ Lenha e carvão vegetal
- ☐ Álcool

Fonte: Ministério das Minas e Energia - Internet.

A partir da análise da tabela e de seus conhecimentos sobre os fatos mais marcantes das últimas décadas que se refletiram no uso da energia no Brasil, pode-se inferir que:

- I- Houve a queda no consumo de derivados de petróleo, devido à crise dos preços e ao crescimento de outras fontes de energia, como o álcool e a eletricidade.
- II- A lenha deixou de ser a matriz energética mais utilizada, porém o seu uso ainda elevado reflete a modernização desigual no Brasil.
- III- No total energético brasileiro, observa-se o predomínio de fontes energéticas não-renováveis, como a de origem hidráulica, que não implica impactos ambientais consideráveis.

Está(ão) correta(s)

- A) apenas I.
- B) apenas II.
- C) apenas III.
- D) apenas I e II.
- E) I, II e III.

46

Do ponto de vista geopolítico, a construção da usina de Itaipu gerou uma série de tensões na Região Platina, principalmente entre Brasil e Argentina, pois os pampas argentinos são drenados pelo

- A) curso médio do rio Uruguai.
- B) curso superior do rio Paraguai.
- C) rio Paranaguá.
- D) rio Araguaia.
- E) curso inferior do rio Paraná.

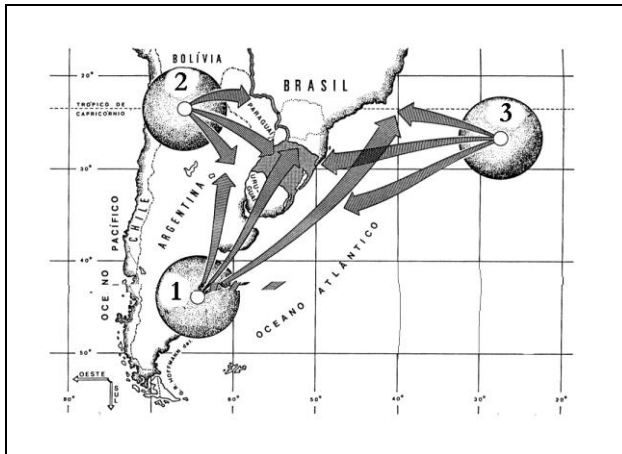
47

Nas áreas tropicais do Brasil, um sistema agrícola tem-se destacado por utilizar grandes volumes de mão-de-obra, basear-se em monoculturas e abastecer, preferencialmente, o mercado externo.

Assinale a alternativa que identifica o sistema agrícola e a região de ocorrência no Brasil.

- A) Sistema de jardinagem - Região Sudeste
- B) Agricultura itinerante - Região Norte
- C) Agricultura de subsistência - Região Centro-Oeste
- D) Sistema de plantation - Região Nordeste
- E) Policultura - Região Sul

48



Fonte: HOFFMAN, G.R. et al. **Rio Grande do Sul. Aspectos da Geografia.** Porto Alegre: Martins Livreiro. 1997. P.39. Adaptado.

“É uma massa, quente e úmida, que, ao avançar, encontra-se com bastante frequência com outra massa, fria e úmida, formando um sistema frontal. Nessas ocasiões a temperatura diminui e ocorre a precipitação”.

O texto refere-se, respectivamente, às massas de ar

- A) Tropical Atlântica e Polar Atlântica, indicadas no mapa pelos números 1 e 2.
- B) Tropical Pacífica e Polar Atlântica, indicadas no mapa pelos números 2 e 1.
- C) Tropical Atlântica e Polar Atlântica, indicadas no mapa pelos números 3 e 1.
- D) Tropical Continental e Polar Atlântica, indicadas no mapa pelos números 2 e 1.
- E) Tropical Continental e Tropical Pacífica, indicadas no mapa pelos números 2 e 1.

HISTÓRIA

49

No século XVI, a Europa viveu momentos que modificaram profundamente a face do cristianismo ocidental: as Reformas Protestantes e a Contra-Reforma Católica. Considerando esses movimentos, pode-se inferir que:

- I- O calvinismo pregava o fim da hierarquia eclesiástica e surgiu na Inglaterra, quando do rompimento do rei Henrique VIII com a autoridade papal.
- II- O luteranismo surgiu sob a influência das idéias liberais burguesas de John Locke e Adam Smith.
- III- A Contra-Reforma confirmou os sacramentos, exigiu maior ordem moral dos membros do clero, ampliou a utilização da Inquisição e valeu-se da atuação missionária de uma ordem criada no próprio século XVI, a Companhia de Jesus.
- IV- O luteranismo pregava a salvação pela fé e a simplificação do culto.

Está(ao) correta(s)

- A) apenas I.
- B) apenas I e II.
- C) apenas I, III e IV.
- D) apenas III e IV.
- E) apenas II, III e IV.

50

“Na verdade, Ciência e Razão eram apenas a face de uma realidade bem mais complexa. Enquanto as elites redescobriam Aristóteles ou discutiam Platão na Academia Florentina, de Lourenço de Médicis, a quase totalidade da população continuava analfabeta. Praticamente alheia à mecanização do tempo, tinha seu trabalho regido ainda pelos galos e sinos (exceto nos centros têxteis importantes da Itália e de Flandres), a vida cotidiana era pautada pelos ritmos sazonais.” SOUZA, Laura apud Ricardo, Ademar, Flávio. **História**. Belo Horizonte: Lê, 1993, v.1, p.38.

Sobre o texto acima é correto afirmar que:

- A) Trata-se do avanço científico do século XIX, época do surgimento de um proletariado industrial e do aumento das desigualdades sociais.
- B) Refere-se ao Iluminismo do século XVIII, com a difusão do pensamento moderno restrito às elites intelectuais.
- C) Refere-se ao Iluminismo do século XVIII, em que, além dos pensadores, também o povo teve sua vida intelectual modificada pelo aumento do número de escolas e universidades.
- D) Diz respeito ao Renascimento cultural dos séculos XV e XVI, onde houve uma renovação nas artes e no pensamento europeu que deixavam de ser privilégio de uma elite eclesiástica e desatrelavam-se de

muitos dogmas religiosos, mas onde também existiam permanências dos modos de vida e da cultura popular medievais.

- E) Diz respeito ao Renascimento cultural dos séculos XV e XVI, gerando a imediata difusão do racionalismo moderno e a modificação radical do modo de vida de todos os setores sociais.

51

As Revoluções de 1848 sacudiram países europeus. Pode-se dizer que esses movimentos

- A) tiveram diferentes ideologias como inspiradoras: o liberalismo, o nacionalismo e o socialismo utópico. Marcaram também o aparecimento do proletariado industrial no cenário político.
- B) representaram uma reação monárquica à ascensão da burguesia, no contexto da Santa Aliança.
- C) foram inspiradas principalmente pela ideologia marxista, expressa no “Manifesto Comunista” de 1848.
- D) envolveram combates entre os países liberais (como a Inglaterra) e os países aristocráticos (como o Império Austro-Húngaro), em busca da hegemonia européia.
- E) resultaram na Unificação Alemã, chefiada pela Prússia.

52

O final do século XIX e a primeira década do século XX foram uma era de otimismo para a Europa Industrializada. A crença no progresso da ciência e da técnica, no domínio sobre a natureza e os demais continentes, fizeram parte do espírito triunfante desta que foi conhecida como “Belle Époque” (Bela Época). Ao mesmo tempo, porém, ganhavam forma aspectos que iriam resultar na crise desse mundo, expressa pela violência da Primeira Guerra Mundial (1914-1918). Entre esses aspectos que contribuíram para a Primeira Guerra, estavam

- I- a ascensão do comunismo na Rússia, após a Revolução Bolchevique.
- II- a expansão imperialista sobre a Ásia e a África, que gerou conflitos entre os países europeus.
- III- a “política de alianças” realizada em decorrência das rivalidades nacionais.
- IV- a ascensão do nacional-socialismo na Alemanha.

Estão corretas as afirmativas

- A) II, III e IV.
- B) I e III.
- C) II e IV.
- D) I, II e III.
- E) II e III.

53

Considerando as formas de trabalho na América colonial espanhola, é correto afirmar que:

- I- O trabalho escravo africano foi importante nas zonas de plantações, enquanto, nas áreas mineratórias, a escravidão de indígenas, que podiam ser comprados e vendidos como mercadorias, foi mais relevante.
- II- A “encomienda” consistia em uma modalidade de trabalho compulsório em que os indígenas ficavam obrigados a pagar tributos em gênero ou trabalho a um “encomiendero”.
- III- A “Mita”, tributo já existente entre os povos Maias e Astecas, foi adaptado para as necessidades da colonização espanhola. Foi muito importante no México dos tempos coloniais, sem grande utilização na América do Sul na mesma época.

Está(ão) correta(s)

- A) apenas I.
- B) apenas II.
- C) apenas I e II.
- D) apenas I e III.
- E) apenas II e III.

54

Sobre a relação dos Estados Unidos com a América Latina, no período compreendido entre a última década do século XIX e o final da Segunda Guerra Mundial (1945), é **incorreto** afirmar que:

- A) Nas primeiras décadas do século XX, os Estados Unidos utilizaram a política do “Big Stick”, justificando a intervenção militar direta nas repúblicas latino-americanas, para salvaguardar seus interesses.
- B) Durante o governo do presidente norte-americano Wilson (1913-1919), criou-se a doutrina da “Missão Civilizatória”, que justificava ideologicamente a influência dos Estados Unidos na América Latina.
- C) As intervenções dos Estados Unidos nos países latino-americanos no período do “entre guerras” inserem-se no contexto da nova divisão de forças entre o bloco capitalista (liderado pelos Estados Unidos) e o bloco socialista (liderado pela União Soviética), no processo da “Guerra Fria”.
- D) Em razão da “Grande Depressão” da década de 1930, os Estados Unidos buscaram uma ação mais pacífica e diplomática na América Latina, através da “Política da Boa Vizinhança”.

- E) Os Estados Unidos participaram da independência de Cuba (1898) e do Panamá (1903-1906), passando a exercer grande influência sobre os jovens países.

55

“...no tempo que estive à frente do ex-Departamento Nacional do Trabalho, pude penetrar e encarar objetivamente os problemas sindicais. Desejamos (...) retirar dos organismos sindicais os extremistas, para nós ideologias tão exóticas. (...) foi o sindicalismo anárquico, simples sociedade de resistência, sem outra finalidade que a de se opor à intransigência patronal e à indiferença do Estado, uma concentração de ódios e ressentimentos. Então, (...) buscamos suprimir a luta de classes, substituindo-a por um acordo justo entre trabalhadores e patrões, ao amparo da justiça que emana do Estado.”

PERÓN, Juan Domingo. Mensajes del Coronel. Buenos Aires: Peguém, 1984. In: PRADO, L.F.S. **História Contemporânea da América Latina**. (1930-1960). Porto Alegre: Editora da Universidade, 1996, pp. 55-56.

O discurso acima foi proferido pelo líder argentino Juan Domingo Perón e expressava idéias

- A) liberal-oligárquicas, opondo-se à organização popular de caráter sindical.
- B) populistas, incentivando a luta dos trabalhadores frente ao capital.
- C) liberal-oligárquicas, demonstrando a reprovação à entrada das ideologias estrangeiras nos sindicatos argentinos.
- D) populistas, pregando a conciliação entre capital e trabalho, sob a forte tutela do Estado.
- E) liberais, defendendo o domínio do Estado sobre a sociedade.

56

50

Nas últimas décadas do século XVIII e nas primeiras do século XIX, o Antigo Sistema Colonial entrou em crise. Essa crise, agravada pela divulgação das idéias iluministas e pela Independência dos Estados Unidos, entre outros fatores, influenciou revoltas contra a dominação colonial nas Américas portuguesa e espanhola.

Sobre essas revoltas é correto afirmar que:

- A) A Inconfidência Mineira (1789) foi deflagrada em razão do descontentamento da população de Minas Gerais, causada pela instalação das Casas de Função.
- B) A Confederação do Equador, de 1817, resultou da insatisfação dos senhores de engenho com a crise na produção do açúcar e buscava afastar os comerciantes portugueses da comercialização do produto.
- C) O processo de emancipação política da América Espanhola pode ser dividido em duas fases. A primeira delas (de 1810-1816) foi marcada por atos diplomáticos apoiados pela Inglaterra, ainda sem o uso da violência.
- D) O grupo social mais importante na emancipação da América Espanhola foi o da elite crioula, que pretendia acabar com o modelo econômico agro-exportador.
- E) A Conjuração Baiana (1798) representou uma rebelião de caráter abrangente, onde houve importante participação popular.

57

Ao longo do século XIX, a Europa desenvolvia sua Revolução Industrial, alcançando o desenvolvimento do capitalismo. Considerando o contexto brasileiro na mesma época, pode-se observar que:

- I- O Brasil era palco de uma diversidade de produções agrárias regionais.
- II- No sudeste brasileiro, desenvolveram-se “plantations” escravistas, produtoras de café para exportação.
- III- Chegaram ao Brasil imigrantes europeus, sobretudo alemães e italianos, que vieram para o Rio Grande do Sul e para Santa Catarina substituir a mão-de-obra escrava nos grandes latifúndios.
- IV- A Lei de Terras (1850) proibiu a aquisição de terras devolutas pela simples posse, inviabilizando o acesso à terra para os homens livres pobres e consistindo em

parte importante da constituição de um mercado de trabalho livre no Brasil.

Estão corretas as afirmativas

- A) I, II e III.
- B) III e IV.
- C) I, II e IV.
- D) II e IV.
- E) II, III e IV.

58

Entre as afirmativas abaixo, quais foram os fatores condicionantes da abolição da escravidão no Brasil?

- I- As pressões da Inglaterra em razão de seu processo de expansão capitalista.
- II- A resistência escrava, em variadas formas, entre elas, fugas e revoltas.
- III- A pressão do setor industrial brasileiro, ávido por aumentar seu contingente de mão-de-obra.
- IV- A forte influência da Igreja que, após a publicação da encíclica papal “Rerum Novarum”, passou a combater a escravidão.

Estão corretas as afirmativas

- A) I e IV.
- B) II, III e IV.
- C) I, II e IV.
- D) I e II.
- E) I e III.

59

A Ação Integralista Brasileira (AIB) foi fundada em 1932. Sobre ela, é correto afirmar que:

- A) A AIB participou da Revolução Constitucionalista, em oposição a Getúlio Vargas, defendendo idéias liberais.
- B) A AIB pregava o nacionalismo, um Estado forte e um ativo combate ao comunismo.
- C) A AIB estabeleceu ligações com o movimento fascista italiano e esteve sempre ao lado de Getúlio Vargas no período do Estado Novo.
- D) A AIB defendia a nacionalização de empresas estrangeiras e a lenta passagem para o socialismo.
- E) Na AIB, estiveram reunidos os ex-integrantes do movimento Tenentista, como Luís Carlos Prestes.

DISTRIBUIÇÃO DA RENDA NO BRASIL			
População Remunerada	Participação na Renda Nacional		
	1960	1970	1976
50% mais pobres	17,71%	14,91%	11,80%
30% seguintes	27,92%	22,85%	21,10%
15% seguintes	26,66%	27,38%	28,00%
5% mais ricos	27,69%	34,86%	39,00%
Total	100%	100%	100%

Fonte: Adaptado de GUIMARÃES, Alberto P. As Classes Perigosas. In: RICARDO; ADHEMAR; FLÁVIO. **História**. Belo Horizonte: Lê, 1993, v.3, p. 434.

Os dados da tabela acima dizem respeito

- A) ao Período do “Milagre Brasileiro” que implicou crescimento econômico, mas resultou também em um aumento da concentração de renda, ampliando as desigualdades sociais no Brasil.
- B) ao Plano de Metas, de Juscelino Kubitschek, que permitiu que as camadas mais ricas da população ampliassem seus ganhos.
- C) à inflação galopante, no governo do General João B. Figueiredo, que causou um decréscimo no poder aquisitivo das classes média e baixa no Brasil.
- D) às Reformas de Base, no período do presidente João Goulart, que estimularam os investimentos estrangeiros no Brasil, elevando o salário dos trabalhadores com mais qualificação profissional.
- E) ao Governo do Marechal Eurico Gaspar Dutra, fase áurea do crescimento demográfico brasileiro, em que se observou um grande aumento na oferta de mão-de-obra e uma conseqüente baixa nos salários.

CLASSIFICAÇÃO PERIÓDICA DOS ELEMENTOS

Com massas atômicas referidas ao isótopo 12 do Carbono

1 1,01 H 1																	18 4,00 He 2
2												13	14	15	16	17	
6,94 Li 3	9,01 Be 4											10,8 B 5	12,0 C 6	14,0 N 7	16,0 O 8	19,0 F 9	20,2 Ne 10
23,0 Na 11	24,3 Mg 12	3	4	5	6	7	8	9	10	11	12	27,0 Al 13	28,1 Si 14	31,0 P 15	32,1 S 16	35,5 Cl 17	39,9 Ar 18
39,1 K 19	40,1 Ca 20	45,0 Sc 21	47,9 Ti 22	50,9 V 23	52,0 Cr 24	54,9 Mn 25	55,8 Fe 26	58,9 Co 27	58,7 Ni 28	63,5 Cu 29	65,4 Zn 30	69,7 Ga 31	72,6 Ge 32	74,9 As 33	79,0 Se 34	79,9 Br 35	83,8 Kr 36
85,5 Rb 37	87,6 Sr 38	88,9 Y 39	91,2 Zr 40	92,9 Nb 41	95,9 Mo 42	(99) Tc 43	101 Ru 44	103 Rh 45	106 Pd 46	108 Ag 47	112 Cd 48	115 In 49	119 Sn 50	122 Sb 51	128 Te 52	127 I 53	131 Xe 54
133 Cs 55	137 Ba 56	Série dos Lantanídeos 57-71	178 Hf 72	181 Ta 73	184 W 74	186 Re 75	190 Os 76	192 Ir 77	195 Pt 78	197 Au 79	201 Hg 80	204 Tl 81	207 Pb 82	209 Bi 83	(210) Po 84	(210) At 85	(222) Rn 86
(223) Fr 87	(226) Ra 88	Série dos Actinídeos 89-103	(261) Ku 104	(262) Ha 105	(263) 106	(262) 107	(265) 108	(266) 109	110								

Série dos Lantanídeos

Massa Atômica	139 La 57	140 Ce 58	141 Pr 59	144 Nd 60	(147) Pm 61	150 Sm 62	152 Eu 63	157 Gd 64	159 Tb 65	163 Dy 66	165 Ho 67	167 Er 68	169 Tm 69	173 Yb 70	175 Lu 71
Símbolo															
Número Atômico	(227) Ac 89	232 Th 90	(231) Pa 91	238 U 92	(237) Np 93	(242) Pu 94	(243) Am 95	(247) Cm 96	(247) Bk 97	(251) Cf 98	(254) Es 99	(253) Fm 100	(256) Md 101	(253) No 102	(257) Lr 103

PRÓ-REITORIA DE GRADUAÇÃO
COMISSÃO PERMANENTE DO VESTIBULAR
CONCURSO VESTIBULAR 2001/1
GABARITO DAS PROVAS DO
DIA 16/01/01

Matemática	
01.	B
02.	B
03.	B
04.	A
05.	D
06.	E
07.	E
08.	A
09.	Anula- da
10.	D
11.	E
12.	B

Química	
13.	B
14.	E
15.	C
16.	D
17.	A
18.	B
19.	E
20.	A
21.	C
22.	D
23.	D
24.	C

Lit. Brasileira	
25.	C
26.	D
27.	C
28.	D
29.	B
30.	A
31.	E
32.	E
33.	C
34.	E
35.	D
36.	D

Geografia	
37.	B
38.	E
39.	D
40.	C
41.	E
42.	A
43.	B
44.	A
45.	D
46.	E
47.	D
48.	C

História	
49.	D
50.	D
51.	A
52.	E
53.	B
54.	C
55.	D
56.	E
57.	C
58.	D
59.	B
60.	A