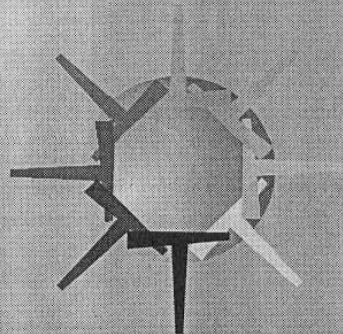


11 DE JANEIRO

VESTIBULAR 2000



**CENTRO UNIVERSITÁRIO
FRANCISCANO**

**SÓ O
CONHECIMENTO
GARANTE O SEU
FUTURO**



Nome: _____

PROVA DE LÍNGUA PORTUGUESA - FÍSICA - BIOLOGIA - LÍNGUA ESTRANGEIRA

QUESTÃO DE REDAÇÃO

Leia atentamente o texto a seguir e faça a sua redação, de acordo com a orientação apresentada abaixo.

Arte de GILMAR FRAGA



Os pais estão em crise. Os sintomas são semelhantes aos vivenciados pelos filhos: medo, dúvida e angústia.

As frenéticas mudanças culturais e tecnológicas e a escalada da violência, do uso de drogas e das mortes por acidente entre jovens transformaram as antigas certezas de pais e mães em sombrias interrogações. Para especialistas, é preciso recuperar com urgência uma prática comum no passado: estabelecer limites dentro de casa.

Marcelo Gonzatto

ZERO HORA, 03/10/99

1. Considerando a idéia do autor, escreva um texto dissertativo-argumentativo em que você opina sobre a imposição de limites aos filhos.
2. Sua redação deverá ter de 20 a 25 linhas.
3. O texto definitivo deve ser redigido a caneta. Evite rasurá-lo.
4. A redação será anulada se fugir do tema proposto e/ou se não for legível.

FOLHA RASCUNHO PARA A REDAÇÃO

ATENÇÃO:
A redação só será avaliada na folha
REDAÇÃO DEFINITIVA

1	
2	
3	
4	
5	
6	
7	
8	
9	
10	
11	
12	
13	
14	
15	
16	
17	
18	
19	
20	
21	
22	
23	
24	
25	

LÍNGUA PORTUGUESA

As questões de números 01 a 12 referem-se ao texto I.

TEXTO I

Palavras que libertam

Cartas ligam presos ao mundo exterior

1 **Pelas cartas, existem pessoas que recuperam a dignidade chaveada do lado de fora das celas.**

5 **São homens e mulheres condenados pelos crimes mais diversos e violentos, que descobriram na ponta da caneta os traços da liberdade.**

No papel, despejam saudade, culpas e reivindicações que de outra forma ficariam limitadas às paredes sufocantes dos presídios. Suas cartas são endereçadas aos filhos, amantes, amigos, advogados, juizes, representantes de direitos humanos. São, em geral, pedidos de clemência e justiça, resquícios de amor e de humildade. Aparentam um retrato dos dramas por que passa a população de cerca de 13 mil presos encarcerados no Estado.

Os presídios gaúchos recebem em torno de 3 mil cartas mensais. Só o Presídio Central recebeu, em junho, 1.478. Dali foram enviadas 785. Depois do Central, é na Penitenciária Feminina Madre Pelletier que circulam mais correspondências – cerca de 600 por mês. Há cartas que vêm do Interior, e há outras vindas de penitenciárias masculinas, porque muitos namorados e maridos também estão encarcerados.

Antes, os presidiários não podiam escrever livremente

Uma agente penitenciária do Madre Pelletier observa que a quantidade cresce na segunda-feira, depois das visitas de final de semana, quando o contato com quem vem de fora faz aumentar a saudade. Os detentos com um grau de instrução superior, ou que estão estudando, ajudam os outros na elaboração dos textos.

Até junho, os apenados não tinham garantia de escrever livremente. Todas as cartas eram abertas. A violação da correspondência, que feria a Constituição Federal e a Lei de Execuções Penais, foi proibida por decisão do superintendente dos Serviços Penitenciários (Susepe), Airton Michels. Agora, se houver qualquer suspeita sobre o envelope, a carta será aberta na frente do preso

a que se destina, preservando a inviolabilidade do conteúdo.

A Comissão de Cidadania e Direitos Humanos da Assembleia Legislativa do Estado e o Movimento de Justiça e Direitos Humanos, organização não governamental, recebem diariamente pilhas de cartas de detentos. Muitas delas são de pessoas que já poderiam ter passado do regime fechado para o semi-aberto. É o que diz a carta de um detento:

– Este apenado cumpre pena de reclusão no Presídio Central, eis que considero-me perseguido e acuado pelo fato de ver ferida a Lei de Execuções Penais e a Carta Magna de nosso país, uma vez que o referido apenado cumpre um ano acima dos dois terços da pena imposta pela Justiça. (...)

CLARINHA GLOCK, ZERO HORA, 29 DE AGOSTO DE 1999
(TEXTO TRANSCRITO CONFORME ORIGINAL).

01

Assinale a única alternativa que **não** encontra suporte no texto.

- a) As cartas, muitas vezes, são fontes inundadas de tristeza, arrependimentos e expectativas.
- b) Pelas declarações dos presos, são conhecidos os absurdos que, não raro, configuram a realidade prisional.
- c) Os presos amenizam seus sentimentos de depressão e solidão enquanto escrevem aos familiares.
- d) Dividir com a sociedade as notícias não-oficiais da realidade carcerária é um instrumento eficaz para a superação de preconceitos.
- e) As “palavras que libertam” representam um meio de multiplicar as esperanças.

02

Conforme o texto, é coerente afirmar que

- I. “descobriram na ponta da caneta os traços da liberdade” (ℓ 6-7) e “despejam” (ℓ 8) têm significação metafórica.
- II. é possível substituir, no título, a oração que libertam por um adjetivo.
- III. o enunciado “Cartas ligam presos ao mundo exterior” esclarece “Palavras que libertam”.

Está(ão) correta(s)

- a) apenas a I.
- b) apenas a III.
- c) apenas I e II.
- d) apenas I e III.
- e) I, II e III.

03

O significado que se pode inferir do texto pelos termos “de outra forma” (ℓ 9), “em geral” (ℓ 13) e “clemência” (ℓ 13) é, respectivamente,

- a) sem dúvida, no total, respeito.
- b) ao contrário, normalmente, benevolência.
- c) de fato, normalmente, auxílio.
- d) ao contrário, muitas vezes, respeito.
- e) sem dúvida, basicamente, auxílio.

04

O discurso do texto dá-se, basicamente, em função pragmática da linguagem, cujo objetivo maior é a informação e, por isso, reforça a função

- a) conativa.
- b) emotiva.
- c) referencial.
- d) fática.
- e) metalingüística.

05

A oração “... preservando a inviolabilidade do conteúdo” (ℓ 44-45) dá idéia de

- a) conformidade.
- b) finalidade.
- c) consequência.
- d) adversidade.
- e) adição.

06

Com o intuito de construir um enunciado mais elegante e expressivo, desviando-se da norma puramente gramatical, a autora fez-se valer, na linha 24, de uma figura de sintaxe conhecida como

- a) polissíndeto.
- b) inversão.
- c) silepse de gênero.
- d) elipse.
- e) pleonismo.

07

Passando para a voz ativa a frase “Condenam-se homens e mulheres pelos crimes mais diversos”, ter-se-á:

- a) Condenam homens e mulheres pelos crimes mais diversos.
- b) Homens e mulheres são condenados pelos crimes mais diversos.
- c) Eles condenam homens e mulheres pelos crimes mais diversos.
- d) Homens e mulheres são condenados por eles pelos crimes mais diversos.
- e) Pelos crimes mais diversos, homens e mulheres ele condena.

08

No último parágrafo do texto, o segmento “...eis que considero-me perseguido e acuado pelo fato de ver ferida a Lei de Execuções Penais e a Carta Magna de nosso país, ...” (ℓ 55-58) apresenta uma estrutura lingüística que identifica

- a) discurso indireto.
- b) discurso indireto livre.
- c) diálogo indireto.
- d) diálogo indireto livre.
- e) discurso direto.

09

Se fossem retiradas as vírgulas depois de “correspondência” (ℓ 38) e antes da forma verbal “foi proibida” (ℓ 40), isso implicaria

- a) a substituição de “que” por “assim que”.
- b) a manutenção do sentido do texto.
- c) a eliminação da ambigüidade.
- d) a substituição de “que” por “por isso”.
- e) a atribuição de um caráter restritivo à oração iniciada por “que”.

10

O emprego do artigo definido antes de “presidiários” (ℓ 27) justifica-se por se tratar

- a) de uma palavra já mencionada claramente no texto.
- b) da referência feita a um substantivo abstrato.
- c) de pessoas conhecidas pelo autor e leitores.
- d) da totalidade de uma categoria de pessoas.
- e) de um vocábulo considerado “expressão feita”.

11

Cada um dos períodos abaixo foi pontuado de forma diferente. Assinale a alternativa de pontuação correta.

- A janela do futuro, vislumbrada pelas cartas que ligam os presos ao mundo exterior, ainda é, neste contexto, um sonho; não basta uma senha, para que ela se abra sozinha.
- A janela do futuro vislumbrada pelas cartas que ligam os presos, ao mundo exterior, ainda é, neste contexto, um sonho – não basta uma senha, para que ela se abra sozinha.
- A janela do futuro, vislumbrada pelas cartas que ligam os presos ao mundo exterior ainda é neste contexto um sonho; não basta uma senha, para que ela se abra sozinha.
- A janela do futuro vislumbrada pelas cartas, que ligam os presos ao mundo exterior, ainda é, neste contexto um sonho – não basta uma senha para que ela se abra sozinha.

- A janela do futuro, vislumbrada pelas cartas que ligam os presos ao mundo exterior, ainda é neste contexto um sonho; não basta, uma senha, para que ela se abra sozinha.

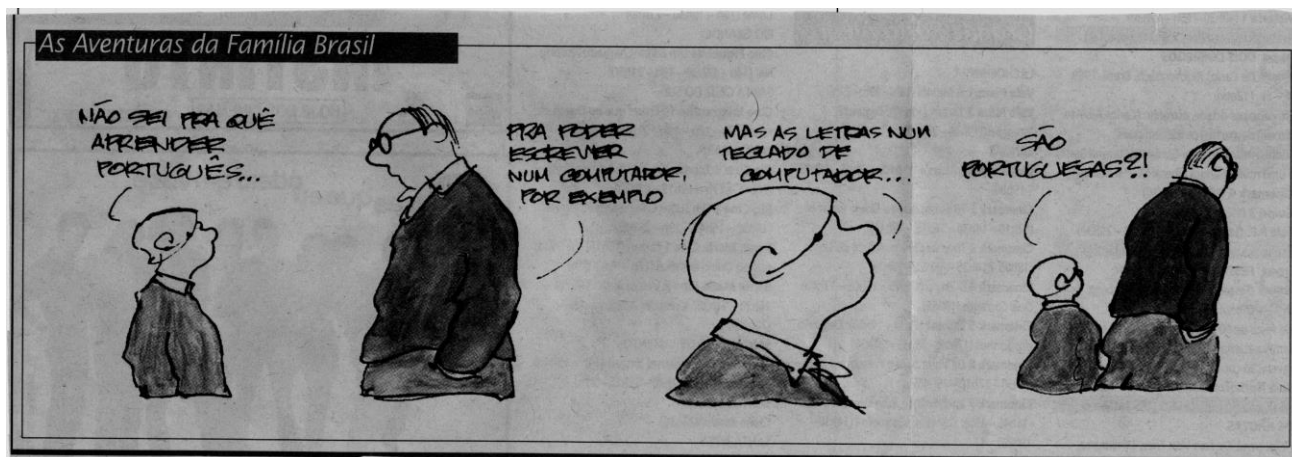
12

Quanto à tonicidade, o termo “juízes” (ℓ 12) pode ser somado a

- cresce (ℓ 30) e saudade (ℓ 8).
- conteúdo (ℓ 45) e país (ℓ 58).
- peças (ℓ 1) e são (ℓ 4).
- gaúchos (ℓ 18) e papel (ℓ 8).
- direitos (ℓ 12) e amor (ℓ 14).

As questões de números 13 e 14 referem-se ao texto II.

TEXTO II



VERÍSSIMO, L.F. ZERO HORA. 29/08/99

13

Indique **V** (verdadeira) ou **F** (falsa) em cada uma das afirmativas abaixo, relacionadas a algum aspecto do texto II.

- A interrogação, no final do texto, veicula uma crítica à manutenção de estrangeirismos, principalmente na linguagem informática.
- O elemento “pra” em “... pra poder escrever” introduz uma idéia de finalidade.
- O termo “português” é uma palavra oxítona necessariamente acentuada.

A seqüência correta é

- V – F – V.
- V – V – V.
- F – V – V.
- F – F – F.
- V – V – F.

14

Os elementos destacados do texto, nas alternativas a seguir, **não** possuem a mesma função sintática, **exceto**

- português – letras.
- português – portuguesas.
- não – num computador.
- letras – portuguesas.
- mas – de.

As questões de números 15 e 16 referem-se ao texto III.

TEXTO III



15

A locução adverbial “à beça” esclarece uma circunstância de

- a) intensidade.
- b) modo.
- c) causa.
- d) frequência.
- e) meio.

16

O texto não caracteriza claramente a relação de sentido entre o 2º e 3º quadrinhos.

Assim, observe os períodos a seguir, considerando tanto a correção gramatical quanto as inferências possíveis via contexto.

- I. Já vi tudo o que tinha de ver, logo preciso me voltar pra novos horizontes.
- II. Já vi tudo o que tinha de ver, por isso preciso me voltar pra novos horizontes.
- III. Já vi tudo o que tinha de ver, então preciso me voltar pra novos horizontes.

Está(ão) correta(s)

- a) apenas a I.
- b) apenas a II.
- c) apenas I e II.
- d) apenas II e III.
- e) I, II e III.

RASCUNHO

RASCUNHO

FÍSICA

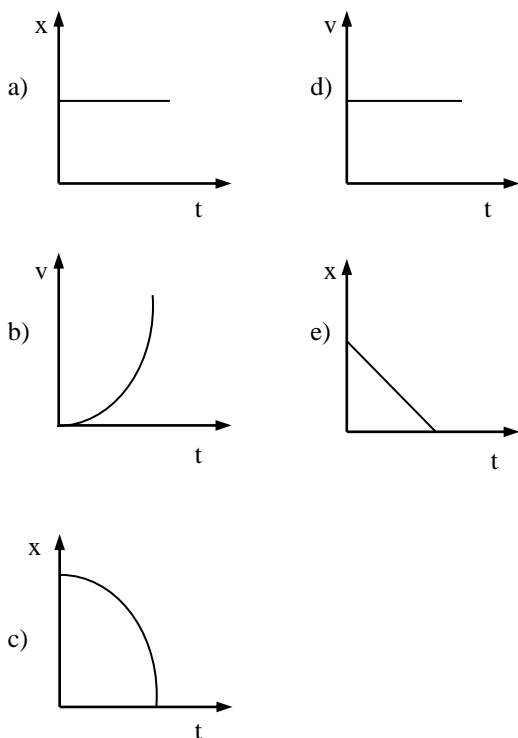
17

Dois caminhões, A e B, movem-se em uma via no mesmo sentido com velocidades constantes em módulo respectivamente iguais a 72,0 km/h e 108,0 km/h. Quanto tempo é necessário para a ultrapassagem, isto é, desde o instante em que a frente do caminhão B está alinhada com a traseira do caminhão A, até que a traseira do caminhão B esteja alinhada com a frente do caminhão A? Considere que o comprimento de cada caminhão seja de 30,0 m.

- a) 6,0 s
- b) 7,0 s
- c) 8,0 s
- d) 9,0 s
- e) 10,0 s

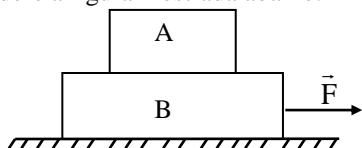
18

Um objeto move-se em trajetória retilínea com aceleração constante não nula. Qual dos gráficos abaixo pode ser associado a este movimento?



19

Considere a figura mostrada abaixo:



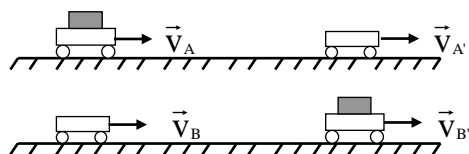
As massas dos corpos são: $m_A = 2,0$ kg e $m_B = 3,0$ kg e a força \vec{F} tem módulo igual a 40,0 N. O coeficiente de

atrito cinético entre o corpo B e o assoalho é 0,2 e entre os corpos não há atrito. Nestas condições, a aceleração do corpo A na horizontal será: (Use $g = 10,0$ m/s²)

- a) 20,0 m/s
- b) 11,0 m/s
- c) 10,0 m/s
- d) 8,0 m/s
- e) nula

20

Dois carrinhos movem-se sobre uma superfície horizontal sem atrito, em dois níveis, como indicado na figura abaixo



Inicialmente, as velocidades são $v_A = v_B = 0,3$ m/s.

Em um dado instante, um objeto de massa 2,0 kg cai do carrinho A sobre o carrinho B, como indicado na figura. Sabendo-se que as massas dos carrinhos, quando vazios, são $m_A = m_B = 4,0$ kg, as velocidades $v_{A'}$ e $v_{B'}$ na situação final são, respectivamente:

- a) 0,3 m/s e 0,3 m/s
- b) 0,3 m/s e 0,2 m/s
- c) 0,6 m/s e 0,2 m/s
- d) 0,6 m/s e 0,3 m/s
- e) 0,2 m/s e 0,3 m/s

RASCUNHO

21

Um objeto, feito de alumínio, preso à extremidade de uma mola cuja constante elástica é $100,0 \text{ N/m}$, produz nesta uma distensão total de $27,0 \text{ cm}$ até atingir o equilíbrio, quando a experiência é feita ao ar livre. Se este objeto for totalmente imerso em água, a distensão da mola será de: (Use $g = 10,0 \text{ m/s}^2$ e massas específicas: $\rho_{\text{água}} = 1,0 \times 10^3 \text{ kg/m}^3$ e $\rho_{\text{al}} = 2,7 \times 10^3 \text{ kg/m}^3$)

- a) $17,0 \text{ cm}$
- b) $2,70 \text{ cm}$
- c) $27,0 \text{ cm}$
- d) $1,70 \text{ cm}$
- e) $0,27 \text{ cm}$

22

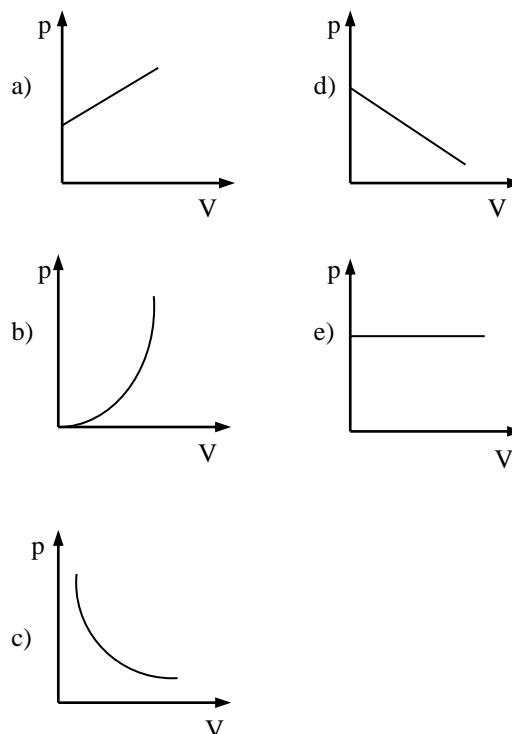
Quando um pulso, que se propaga em uma corda, encontra uma corda de menor densidade, ocorre:

- a) reflexão de parte do pulso que retorna com frequência maior que o pulso incidente;
- b) reflexão de parte do pulso que retorna com velocidade maior que o pulso transmitido;
- c) reflexão total do pulso;
- d) transmissão de parte do pulso com mesma frequência que o pulso incidente;
- e) transmissão de parte do pulso que segue com frequência menor que a do pulso incidente.

RASCUNHO

23

Quando certa massa de um gás sofre uma compressão à temperatura constante, a situação é melhor representada pelo diagrama p (pressão) versus V (volume) em:



24

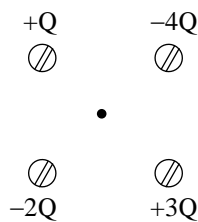
Se um raio de luz monocromático de frequência $6,0 \times 10^{14} \text{ Hz}$, propagando-se no ar, incide sobre uma superfície plana de vidro, pode-se afirmar que o raio refratado tem as seguintes características: (Dados: índices de refração $n_{\text{ar}} = 1,0$, $n_{\text{vidro}} = 1,5$ e $c = 3,0 \times 10^8 \text{ m/s}$)

- a) velocidade = $4,5 \times 10^8 \text{ m/s}$, frequência = $9,0 \times 10^{14} \text{ Hz}$, comprimento de onda = $7,5 \times 10^{-7} \text{ m}$.
- b) velocidade = $2,0 \times 10^8 \text{ m/s}$, frequência = $6,0 \times 10^{14} \text{ Hz}$, comprimento de onda = $3,3 \times 10^{-7} \text{ m}$.
- c) velocidade = $3,0 \times 10^8 \text{ m/s}$, frequência = $6,0 \times 10^{14} \text{ Hz}$, comprimento de onda = $7,5 \times 10^{-7} \text{ m}$.
- d) velocidade = $2,0 \times 10^8 \text{ m/s}$, frequência = $9,0 \times 10^{14} \text{ Hz}$, comprimento de onda = $1,0 \times 10^{-6} \text{ m}$.
- e) velocidade = $3,0 \times 10^8 \text{ m/s}$, frequência = $9,0 \times 10^{14} \text{ Hz}$, comprimento de onda = $3,3 \times 10^{-7} \text{ m}$.

RASCUNHO

25

Nos vértices do quadrado, mostrado abaixo, são colocadas fixas quatro cargas puntiformes, cujos módulos e sinais estão indicados.



Se uma carga positiva, de módulo arbitrário, for colocada no centro da figura, esta carga

- permanecerá em repouso.
- mover-se-á horizontalmente para a esquerda com velocidade constante.
- mover-se-á horizontalmente para a esquerda acelerada.
- mover-se-á verticalmente para baixo com velocidade constante.
- mover-se-á verticalmente para cima acelerada.

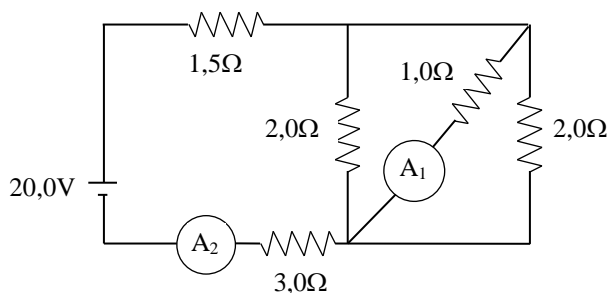
26

Dois capacitores de placas paralelas de mesma área C_1 e C_2 , foram construídos, para possuírem a mesma capacitância. O capacitor C_1 possui a região entre suas placas completamente preenchida com polietileno (constante dielétrica igual a 2,4), enquanto que o capacitor C_2 é completamente preenchido com baquelite (constante dielétrica igual a 4,8). Nestas condições, as distâncias entre as placas destes capacitores devem estar relacionadas por

- $d_2 = 2,4d_1$
- $d_2 = 4,8d_1$
- $d_2 = 0,5d_1$
- $d_2 = 7,2d_1$
- $d_2 = 2,0d_1$

27

A figura abaixo representa um circuito no qual o gerador, cuja resistência interna é desprezível, fornece uma diferença de potencial constante de 20,0V.



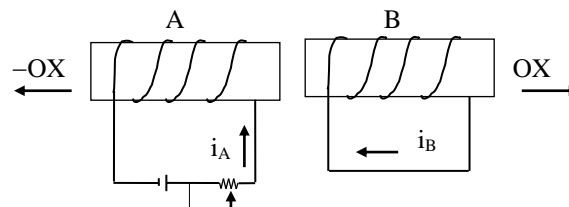
A leitura nos amperímetros A_1 e A_2 fornece, respectivamente

- 2,0A e 4,0A
- 0,5A e 3,0A

- 2,0A e 2,0A
- 3,0A e 4,0A
- 1,0A e 3,0A

28

A figura representa dois solenóides A e B, isolados.



O solenóide A está ligado a uma fonte de força eletromotriz que produz uma corrente i_A com o sentido mostrado.

Para que a corrente i_B , induzida no solenóide B, tenha o sentido indicado, precisamos proceder da seguinte forma:

- Manter a bobina A fixa, com i_A constante e afastar a bobina B, movendo-a no sentido OX.
- Com a corrente i_A constante, afastar a bobina A, movendo-a no sentido -OX, mantendo a bobina B fixa.
- Com a corrente i_A constante, afastar as bobinas A e B, movendo-as simultaneamente nos sentidos -OX e OX, respectivamente.
- Aumentar a corrente i_A , mantendo-se as bobinas fixas.
- Diminuir a corrente i_A , movimentando-se as bobinas A e B simultaneamente nos sentidos -OX e OX, respectivamente.

RASCUNHO

BIOLOGIA

29

Indique, se são verdadeiras (V) ou falsas (F), para as afirmativas a seguir.

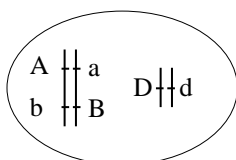
- () É uma função comum do retículo endoplasmático liso e rugoso o transporte de produtos no interior da célula.
- () Os centríolos são estruturas microtubulares e que estão relacionados com a formação do aparelho mitótico da célula.
- () As mitocôndrias e os cloroplastos são estruturas celulares que, além de apresentarem certa autonomia dentro da célula, também possuem DNA.

A sequência correta é:

- a) V – V – V.
- b) V – F – V.
- c) F – F – V.
- d) F – V – V.
- e) V – V – F.

30

Considere os pares de cromossomos homólogos e os genes alelos (Aa, Bb, Dd) da célula, representada no esquema e que sofrerá mitose:



Uma das células resultantes da mitose terá os seguintes genes alelos:

- a) AA, BB, DD.
- b) aa, bb, Dd.
- c) Aa, Bb, Dd.
- d) A, B, D.
- e) A, b, D.

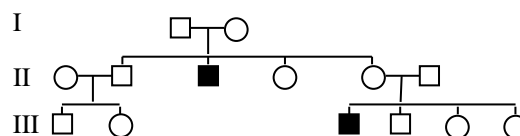
31

Um homem com sangue tipo A pode receber sangue, sem nenhum risco, da sua esposa. Sabendo que o casal teve três filhos e que o terceiro apresentou eritroblastose fetal, pode-se dizer que o fenótipo da mulher é:

- a) A Rh+
- b) B Rh+
- c) AB Rh–
- d) O Rh–
- e) O Rh+

32

Da análise do heredograma a seguir, pode-se concluir que



- a) representa um caso de herança autossômica recessiva.
- b) os afetados recebem o gene de suas mães.
- c) os afetados recebem o gene de seus pais.
- d) é herança holândrica.
- e) é herança codominante.

33

Analise as afirmativas abaixo referentes ao processo de digestão humana e assinale a alternativa correta.

- I - A bile, produzida pelo fígado, tem a função de emulsionar as gorduras, facilitando a ação da lipase pan-creática.
 - II - O produto final da digestão das proteínas é o glicérol.
 - III - A pepsina, principal enzima do suco gástrico, atua sobre a digestão das proteínas.
- a) apenas I.
 - b) apenas II.
 - c) apenas III.
 - d) apenas I e II.
 - e) apenas I e III.

34

Da análise das seguintes características:

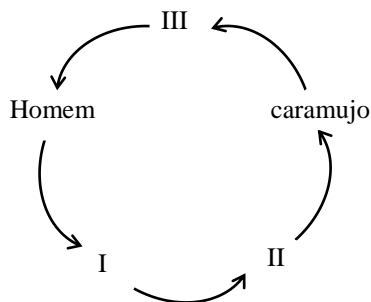
1. ovíparos com embrião protegido por ovo de casca grossa;
2. respiração pulmonar;
3. presença de âmnio e alantóide;
4. temperatura corporal variável em função do meio;
5. fecundação interna.

Conclui-se que pertencem ao grupo

- a) das aves.
- b) dos anfíbios.
- c) dos répteis.
- d) dos mamíferos.
- e) dos peixes.

35

Considere o esquema abaixo sobre o ciclo de vida do *Schistosoma mansoni* causador da esquistossomose:



As formas II e III correspondem, respectivamente, a

- a) cercária e ovo.
- b) miracídio e cercária.
- c) larva e cisticercos
- d) miracídio e cisticercos.
- e) cercária e miracídio.

36

Relacione a estrutura com a função específica e assinale a alternativa correta.

- | | |
|-------------------------|--|
| I - xilema | A- tecido de sustentação |
| II - hidatódios | B- eliminação dos excessos líquidos da planta |
| III - pelos absorventes | C- condução da água e sais minerais |
| IV - esclerênquima | D- aumenta a absorção de água e sais minerais no solo. |

- a) IA, IIC, IIID, IVB.
- b) IC, IIB, IIID, IVA.
- c) IB, IIA, IIID, IVC.
- d) ID, IIA, IIIC, IVB.
- e) IC, IID, IIIB, IVA.

37

Após a fecundação, as flores sofrem transformações morfológicas, adquirindo novas características que são

- a) ovários se transformam em frutos e óvulos em sementes.
- b) ovários e óvulos se transformam em sementes.
- c) androceu e gineceu se transformam em fruto composto.
- d) óvulos se transformam em frutos e ovários em sementes.
- e) as pétalas e sépalas se transformam em fruto e semente.

38

Monocotiledôneas e dicotiledôneas podem, geralmente, ser diferenciadas

- I - pelas características das folhas, dos caules e das raízes.
- II - pelos cotilédones.
- III - pelas estruturas internas dos seus órgãos reprodutores.

A opção correta é

- a) apenas I.
- b) apenas II.
- c) apenas III.
- d) apenas I e II.
- e) apenas II e III.

39

Quanto ao ecossistema marinho, pode-se afirmar que

- I - os fatores abióticos mais importantes são temperatura, penetração da luz, salinidade, nutrientes minerais e as correntes marinhas.
- II - a zona eufótica é bem iluminada, havendo grande quantidade de fitoplâncton.
- III - na zona abissal, não há vida, pois as pressões são muito elevadas e a escuridão é total.

Assinale a opção **incorreta**

- a) apenas I.
- b) apenas II.
- c) apenas III.
- d) apenas I e II.
- e) apenas II e III.

40

Considere as seguintes expressões referentes ao sapo:

- I - Durante a fase larvária, vive na água e na fase adulta, na terra.
- II - Na fase larvária, é onívoro e na fase adulta, carnívoro.

As expressões I e II referem-se

- a) ao habitat.
- b) ao nicho ecológico.
- c) ao processo de sucessão, que ocorre com o animal.
- d) respectivamente, ao habitat e ao nicho ecológico.
- e) respectivamente, ao nicho ecológico e ao habitat.

TEXTO I

**AZAFATA O TRIPULANTE
DE CABINA DE PASAJEROS**

Un trabajo de altos vuelos

En España, esta profesión sigue generando puestos de trabajo. Es, por tanto, una buena salida para los que quieran realizar una tarea de servicio al público y conocer el mundo al mismo tiempo.

1 Las siglas T.C.P. – Tripulante de Cabina de Pasajeros – son la nueva denominación que la Dirección General de Aviación da a la profesión de azafata, desde que los hombres tienen acceso a este
5 puesto de trabajo. Estos profesionales desarrollan las siguientes funciones: Estar siempre pendientes del cliente y controlar todos los detalles para que el viaje sea agradable y seguro. Atender a los pasajeros durante el vuelo. Controlar los sistemas de seguridad
10 del avión para que, en caso de emergencia, todo funcione correctamente. Antes de cada vuelo, han de comprobar que las máscaras, chalecos, rampas y extintores estén en perfecto estado.

• Asegurarse de que haya embarcado todo lo
15 relacionado con el servicio de bordo, comida, bebidas...

• Dar indicaciones a los pasajeros de cómo deben actuar si presentan problemas ____ ____ largo
20 ____ viaje. Asistir a personas con mareos, vértigo o miedo a volar. Conocer a la perfección el funcionamiento de los aeropuertos para responder a cualquier duda que tengan los pasajeros.

• Realizar tareas de evacuación del avión y salvamento en caso de accidente.

**25 LO QUE NECESITAS
Es imprescindible:**

• Tener certificado de Tripulante de Cabina de Pasajeros y habilitación del tipo de avión en el que se va a trabajar, ya que no es lo mismo hacerlo en un
30 modelo 747 que en un 727 – tienen sistemas de seguridad diferentes.

• Poseer ____ ____ nivel de estudios de BUP o equivalente, como FP2.

• Saber hablar correctamente inglés, la lengua
35 oficial de la aviación a nivel internacional. No está demás conocer también una segunda lengua extranjera, sobre todo para poder trabajar en compañías aéreas de otros países.

• No padecer ningún problema de salud o físico
40 que impida desarrollar esta profesión. Se debe pasar una revisión médica antes de obtener la titulación.

• No sobrepasar los límites de altura que están situados alrededor de 1,65m, ya que hay aviones que tienen cabinas muy bajas.

45 • Saber nadar.

Es opcional:

- Buena presencia.
- Capacidad de improvisación.
- Voluntad de servicio público.

(Clara. Barcelona. set. 1995.)

41

De acordo com o texto I, o que é obrigatório, para atuar na profissão de comissário de voo?

- a) Boa presença.
- b) Ter mais de dois idiomas no seu currículo.
- c) Ter acima de 1,65m de altura.
- d) Ter certificado de T.C.P..
- e) Ser do sexo feminino.

42

De acordo com o texto I, as palavras “chalecos” (l 12), “mareos” e “vértigo” (l 19), significam, respectivamente:

- a) cintos de segurança, mal-estares e enjôo.
- b) coletes, desmaios e vertigem.
- c) coletes, vertigens e desmaios.
- d) assentos flutuantes, tonturas e mal-estar.
- e) oxigênios terapêuticos, falta de ar e náuseas.

43

De acordo com o texto I, a sigla T.C.P. foi criada

- a) para designar todos os tripulantes da aeronave.
- b) a partir do momento em que os homens passaram a trabalhar nesta profissão.
- c) para que houvesse uma designação internacional de tal profissão.
- d) para ser usada somente pelo departamento de aviação civil.
- e) para que somente os homens tivessem acesso a este posto de trabalho.

44

Das alternativas abaixo a que preenche corretamente as lacunas das linhas 18 e 19 do texto I é:

- a) a lo – del
- b) al – del
- c) a el – del
- d) a lo – de
- e) a lo – de la

45

A lacuna da linha 32, do texto I, está corretamente preenchida na alternativa:

- a) un bueno
- b) uno bueno
- c) uno buen
- d) una buena
- e) un buen

TEXTO II



(QUINO. Mafalda 2. Editorial Lumen, Barcelona.)

46

De acordo com o texto II, Susanita utiliza repetidamente “a gente”, porque

- com exceção dela, todo o mundo não gosta de trabalhar.
- está se referindo somente a ela e Mafalda.
- Susanita quer enfatizar que ela é igual a todo o mundo, ou seja, não quer fazer nada.
- não quer repetir demasiadamente o pronome pessoal nós.
- está indignada com a sociedade em que vive.

47

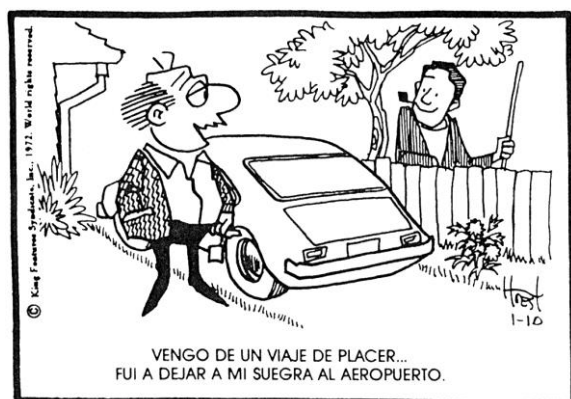
A palavra “desgraciadamente”, utilizada na charge, expressa

- que a personagem está feliz de ser como todo mundo.
- que Susanita tem consciência de que não gostar de trabalhar é um aspecto negativo.
- ênfase à satisfação da personagem por ela ser como todo o mundo, não gostando de trabalhar.
- que a personagem está infeliz de ser diferente da sociedade em que se insere.
- que a personagem não se importa de ser como é.

TEXTO III

Viajes

La suegra del señor Melaza, por fin, decidió marcharse. Él la lleva al aeropuerto.



48

Pode-se inferir, a partir das reticências existentes no texto III, que

- o personagem está contente por ter-se livrado da sogra.
- a sogra é uma “mala”.
- o personagem teve muito prazer em viajar com a sogra.
- a sogra não queria ir embora.
- o personagem ficou triste em levar a sogra embora.

49

Os pronomes “él” e “la”, sublinhados no texto III, substituem, respectivamente, os termos

- aeropuerto – viaje.
- placer – suegra.
- suegra – Melaza.
- Melaza – suegra.
- Melaza – aeropuerto.

50

O verbo “marcharse”, presente no texto III, significa

- marchar.
- viajar.
- ir embora.
- sair.
- chegar.

INGLÊS

As questões de números 41 a 50 referem-se ao texto que segue.

- 1 *It is commonly said that everybody can sing in the bathroom; and this is true. Singing is very easy. Drawing, though, is much more difficult. I have devoted a good*
5 *deal of time to drawing, one way and another; I have to attend a great many committees and public meetings, and at such functions I find that drawing is almost the only art one can satisfactorily pursue*
10 *during the speeches; so as a rule I draw. I do not say that I am an expert yet, but after a few more meetings I calculate that I shall know drawing as well as it can be known.*

- "English Language Skills", Mary Finocchiaro e Violet Hoch Lavenda

41

De acordo com o texto:

- a) Quem não gosta de escrever, aprende a desenhar.
- b) Algumas pessoas só acham fácil cantar no chuveiro.
- c) Desenhar é muito mais difícil do que cantar.
- d) Discursar e desenhar requerem treinamento e concentração.
- e) Saber falar em público, não é dom de todas as pessoas.

42

O autor do texto afirma que

- I - as pessoas preferem ouvir a falar em público.
- II - todas as pessoas sabem cantar no banheiro.
- III - algumas pessoas têm o hábito de conversar em conferências.
- IV - durante discursos, pode-se, satisfatoriamente, desenvolver a habilidade de desenhar.

Está(ão) correta(s)

- a) apenas I.
- b) apenas II.
- c) apenas III.
- d) apenas I e III.
- e) apenas II e IV.

43

O autor do texto tem dedicado grande parte do seu tempo a

- a) selecionar tópicos para palestras.
- b) organizar exposições de obras de arte.
- c) calcular o tempo gasto em reuniões.
- d) desenhar durante reuniões ou palestras.
- e) assistir a conferências sobre obras de arte.

44

O autor do texto acredita que, dentro de pouco tempo, ele poderá

- a) tornar-se um especialista em desenho.
- b) saber tudo sobre a arte de discursar.
- c) especializar-se em organizar conferências.
- d) dedicar-se apenas a proferir palestras.
- e) satisfazer a expectativa de seus funcionários.

45

Escolha a melhor **definição**. – "Expert" (l. 11) is a person who

- a) chooses something to do.
- b) does something very well.
- c) likes everything he does.
- d) is able to do many things.
- e) does only the things he wants to.

46

A expressão "the only art" (l. 9) refere-se a

- a) ouvir.
- b) cantar.
- c) discursar.
- d) desenhar.
- e) escrever.

47

Assinale o oposto da expressão “a good deal of” (ℓ. 4 e 5).

- a) much.
- b) many.
- c) little.
- d) a few.
- e) a lot of.

48

Na oração “... everybody can sing in the bathroom” (ℓ. 1 e 2) o modal **can** pode ser substituído, sem alteração de significado, por

- a) has to.
- b) needs to.
- c) ought to.
- d) is able to.
- e) is allowed to.

49

Na oração “Drawing, though, is much more difficult” (ℓ. 3 e 4) **though** expressa relação de

- a) causa.
- b) adição.
- c) condição.
- d) finalidade.
- e) contraste.

50

Escolha a alternativa que completa, **corretamente**, as lacunas.

The writer of the text says that

I – he _____ attends a great many public meetings.

II – people can’t draw as _____ as they can sing.

- a) commonly - often
- b) usually - easily
- c) hardly - well
- d) sometimes - nicely
- e) seldom - satisfactorily

RASCUNHO

COMISSÃO PERMANENTE DO VESTIBULAR

CONCURSO VESTIBULAR 2000

GABARITO DAS PROVAS DO

PRIMEIRO DIA – 11/01/2000

Língua Portuguesa	
01.	D
02.	E
03.	B
04.	C
05.	B
06.	D
07.	A
08.	E
09.	E
10.	D
11.	A
12.	A
13.	B
14.	C
15.	A
16.	E

Física	
17.	A
18.	C
19.	E
20.	B
21.	A
22.	D
23.	C
24.	B
25.	E
26.	E
27.	A
28.	D

Biologia	
29.	A
30.	C
31.	D
32.	B
33.	E
34.	C
35.	B
36.	B
37.	A
38.	D
39.	C
40.	D

Espanhol	
41.	D
42.	B
43.	B
44.	A
45.	E
46.	C
47.	B
48.	A
49.	D
50.	C

Inglês	
41.	C
42.	E
43.	D
44.	A
45.	B
46.	D
47.	C
48.	D
49.	E
50.	B