

REDAÇÃO

De 'barracos' a superexposição, web mudou o comportamento humano

Cristina Moreno de Castro
Do UOL, em Belo Horizonte - 28/03/2013

(...)

Hoje, as redes sociais influenciam das relações amorosas e entre amigos às escolhas profissionais; das maneiras de estudar para uma prova às formas de reivindicar direitos; da produção acadêmica à exibição artística. E, claro, principalmente, na forma de se comunicar. As mídias sociais são tão importantes que acabaram motivando o surgimento de profissionais especializados em prestar consultoria sobre elas.

Fonte: <http://mulher.uol.com.br/comportamento/noticias/redacao/2013/03/28/de-barracos-a-superexposicao-web-mudou-o-comportamento-humano.htm>



Escreva um texto dissertativo-argumentativo, apresentando sua clara posição acerca da superexposição nas redes sociais, com argumentos que explorem vantagens e desvantagens desse tipo de comportamento.

Fique atento aos seguintes aspectos:

- sua redação deve ter de 20 a 25 linhas;
- o texto definitivo deve ser redigido a caneta;
- dê um título a seu texto;
- o tangenciamento do tema permite uma nota relativizada;
- a redação será anulada se fugir do tema e/ou for ilegível.

Normas de avaliação das redações:

avaliação dos aspectos gramaticais
(4 pontos)

avaliação dos aspectos textuais
(6 pontos)

FOLHA RASCUNHO PARA A REDAÇÃO

ATENÇÃO:

A redação só será avaliada na folha
REDAÇÃO DEFINITIVA

1	
2	
3	
4	
5	
6	
7	
8	
9	
10	
11	
12	
13	
14	
15	
16	
17	
18	
19	
20	
21	
22	
23	
24	
25	

LÍNGUA PORTUGUESA



Autoexposição adolescente

*Marion Minerbo

O Facebook existe para que a indústria de produção e consumo do Eu possa se expandir.

- 1 Em 1967, Debord criou a expressão "sociedade do espetáculo" para falar de um modo de vida no qual a relação entre as pessoas é mediada por imagens. A vida só é real quando se torna imagem -
- 5 "se não tem foto, não aconteceu"; e a imagem é mais real do que a vida: a "família margarina" é mais família que a nossa. A visibilidade passa a ser muito importante, porque ajuda a fazer as coisas acontecerem.
- 10 Na sociedade do espetáculo, aparecer é ter valor: "quem aparece é bom, e quem é bom, aparece". Embora a gente saiba que não é bem assim: há pessoas talentosas, competentes e generosas que não aparecem.
- 15 A equação *aparecer = ser bom* acaba tendo efeitos sobre o que sentimos que é bom e desejável, sobre o que nos torna felizes ou infelizes e sobre nossos valores. Por isso, a necessidade de aparecer tem menos a ver com vaidade do que com o
- 20 sentimento de existir aos olhos dos outros, de ser, ter valor e poder.
- Programas como o Facebook e muitos outros recursos são desenvolvidos para que a indústria da produção e consumo de imagens do Eu possa
- 25 se expandir. Tudo vai virando espetáculo. Paradoxalmente, até a intimidade. Isso nos ajuda a entender a autoexposição de adolescentes na net. Quando a necessidade de experimentar e testar limites, típica da adolescência, se junta à necessidade de aparecer o máximo possível, típica da sociedade do espetáculo, e ao fator tecnologia, a autoexibição se torna fenômeno cada vez mais frequente.

30 O jovem tira a roupa diante da *tweetcam* para ser admirado por sua coragem e ousadia, atestada pelo "número de seguidores". E, quem sabe, tor-

nar-se celebridade... Isso não lhe parece tão arriscado, não tanto por imaturidade, mas porque o infinito da net é demais para sua (nossa) imaginação. É difícil conceber que a imagem de seu corpo poderá ser acessada para sempre, a qualquer momento, por qualquer um, em qualquer lugar do planeta. É difícil pensar que a autoexposição não se limitará nem ao seu quarto, nem ao momento

40 presente. Como calcular um risco que envolve outra noção de tempo e espaço?

A sociedade do espetáculo oferece novas formas de testar limites criando "ritos de passagem" que estamos começando a conhecer. A autoexposição adolescente nos deixa perplexos porque a

50 transgressão, que sempre foi feita às escondidas, se tornou espetacular.

<http://www1.folha.uol.com.br>.

* Psicanalista (Sociedade Brasileira de Psicanálise de São Paulo).

Atenção: para responder às questões de números 01 a 09, considere o texto acima.

Questão 01

De acordo com o texto, assinale (V) verdadeiro ou (F) falso nas alternativas dadas.

- () Há preocupação e crítica quanto à cultura da imagem em diferentes perspectivas do mundo contemporâneo.
- () O Brasil é um dos países que mais investe recursos financeiros para investimento em novas tecnologias.
- () A vida só é real quando se torna imagem, a família margarina é mais família que a nossa e se não tem foto, não aconteceu são metáforas explicativas da sociedade do espetáculo.
- () Nas redes sociais, a autoexposição e a autoexibição, antes consideradas transgressoras, hoje são *espetaculares*.

A sequência correta é

- A) V – F – V – V.
- B) F – F – V – F.
- C) F – V – F – V.
- D) F – F – V – V.
- E) V – F – V – F.

Questão 02

“... a autoexibição se torna fenômeno cada vez mais frequente” (ℓ. 31-33) em relação à “Quando a necessidade de experimentar e testar limites...” (ℓ. 28-31) é uma oração

- A) encaixada.
- B) encadeada.
- C) principal.
- D) complexa.
- E) intercalada.

Questão 03

As expressões para (ℓ. 2) em "... para falar de um modo de vida no qual a relação entre as pessoas..."; por isso (ℓ. 18) em "Por isso, a necessidade de aparecer..." e embora (ℓ. 12) em "Embora a gente saiba..." expressam, respectivamente,

- A) causa, explicação, consequência.
- B) finalidade, consequência, concessão.
- C) consequência, consequência, concessão.
- D) concessão, explicação, finalidade.
- E) finalidade, concessão, consequência.

Questão 04

Conforme o texto, pode-se afirmar que:

- I. O elemento que, em relação ao termo transgressão (ℓ. 51), introduz uma explicação que pode ser dispensada sem prejuízo geral do sentido atribuído à palavra.
- II. *Facebook* (ℓ. 22) e *tweetcam* (ℓ. 34) não são empréstimos linguísticos.
- III. A palavra há, em "Há pessoas talentosas..." (ℓ. 13), não possui agente desencadeador da ação devido ao verbo impessoal.

Está(ão) correta(s)

- A) apenas I.
- B) apenas II.
- C) apenas I e II.
- D) apenas I e III.
- E) I, II e III.

Questão 05

A alternativa que **não** conserva o significado assumido por "ritos" (ℓ. 48) é

- A) momentos.
- B) celebrações.
- C) cerimônias.
- D) oportunidades.
- E) espetáculos.

Questão 06

Em classe e função, nos (ℓ. 26) equivale a

- A) Não me obedeces nesse mundo do espetáculo?
- B) Não concordo com tua autoexposição.
- C) Isso precisa auxiliar na educação dos novos tempos.
- D) Não te permitem esse mundo espetacular?
- E) Nesta sociedade *espetacular*, é necessário alertá-lo sobre os perigos.

Questão 07

O adequado emprego da vírgula, na passagem "Em 1967, Debord criou a expressão 'sociedade do espetáculo' para falar de um modo de vida no qual a relação entre as pessoas é mediada por imagens." (ℓ. 1-4), encontra-se, pelo mesmo motivo, em:

- A) *O jovem tira a roupa diante da tweetcam para ser admirado por sua coragem e ousadia, atestada pelo número de seguidores.* (ℓ. 34-36)
- B) *Na sociedade do espetáculo, aparecer é ter valor (...).* (ℓ. 10-11)
- C) *A visibilidade passa a ser muito importante, porque ajuda a fazer as coisas acontecerem.* (ℓ. 7-9)
- D) *A autoexposição adolescente nos deixa perplexos porque a transgressão, que sempre foi feita às escondidas, se tornou espetacular.* (ℓ. 49-52)
- E) "... pessoas talentosas, competentes ..." (ℓ. 13)

Questão 08

O termo destacado em "(...) a 'família margarina' é mais família que a nossa" (ℓ. 6-7) introduz ideia semelhante na alternativa

- A) "... tem menos a ver com vaidade do que com o sentimento de existir ..." (ℓ. 19-20).
- B) "Embora a gente saiba que não é bem assim ..." (ℓ. 12).
- C) "... há pessoas talentosas, competentes e generosas que não aparecem." (ℓ. 13-14).
- D) "Programas como o Facebook e muitos outros recursos são desenvolvidos para que a indústria da produção e consumo de imagens do Eu possa se expandir." (ℓ. 22-25).
- E) "É difícil conceber que a imagem de seu corpo poderá ser acessada para sempre ..." (ℓ. 40-41).

Questão 09

Se o título do texto fosse **Fugir da autoexposição**, poderia ser substituído o termo da, sem prejuízo do significado original e das regras do padrão culto da língua portuguesa, por

- A) na.
- B) contra a.
- C) à.
- D) a.
- E) com a.

FÍSICA

Alunos do Ensino Médio foram convidados a participarem de atividades de ensino, no Centro Universitário Franciscano, no mês de setembro de 2014, em um projeto chamado “Cientista Aprendiz”, em que se desenvolveram muitas ações.

Em todos os experimentos, usou-se a gravidade com valor de $9,82 \text{ m/s}^2$ e o valor de $\pi=3,14$.

As questões de Física deste processo seletivo abordarão algumas dessas ações.

Questão 10

Na Física Médica, uma das atividades propostas estava relacionada ao processo de geração de raios-X. Na geração desses raios, elétrons energéticos são lançados por um filamento aquecido e freados no outro extremo do tubo.

No que se refere a raios-X, pode-se afirmar que:

- I. É uma onda eletromagnética.
- II. A frenagem pode ser feita em materiais de alta densidade.
- III. Não podem ser polarizados.

Está(ão) correta(s) apenas

- A) I.
- B) II.
- C) I e II.
- D) I e III.
- E) II e III.

Questão 11

Na Engenharia Química, foram propostas atividades de produção de materiais com características particulares.

Avalie cada uma das situações estudadas.

- I. Um polímero, em formato de esfera, com 5 cm de raio e massa 30 g, foi colocado na água, densidade de 1 g/cm^3 , e observou-se mais de 30% de seu volume emerso.
- II. Misturando-se 200 ml de um líquido “A”, cuja densidade é $1,3 \text{ g/cm}^3$, com 300 ml de um líquido “B”, cuja densidade é $1,5 \text{ g/cm}^3$, obteve-se 500 ml de solução com densidade $1,42 \text{ g/cm}^3$.
- III. Um corpo cúbico de 1 cm de aresta e massa de 0,8 g flutua na água. Nessas condições, concluiu-se que o empuxo é igual ao peso do corpo.

Está(ão) correta(s) apenas

- A) I.
- B) II.
- C) I e II.
- D) I e III.
- E) II e III.

Questão 12

Na Engenharia de Materiais, foram feitos testes de resistência em corpos. Assinale, entre as alternativas abaixo, qual das experiências apresentou resultado correto.

- A) Um corpo, de 2 kg, é arrastado a partir do repouso, num plano horizontal liso, por uma força de 40 N, que forma ângulo de 30° com a horizontal, e atinge a velocidade de 20 m/s após percorrer 2 m.
- B) Um corpo qualquer cai de uma altura de 20 m. A velocidade com que este chega ao solo é de 20 m/s.
- C) A incidência de diferentes frequências luminosas em materiais transparentes apresentou resultados iguais de velocidade nesses meios.
- D) A radiação infravermelha foi melhor absorvida por materiais recapados com películas espelhadas.
- E) A incidência de radiação eletromagnética de alta frequência fez crescer a taxa de condutividade elétrica nesses materiais.

Questão 13

Na Engenharia Biomédica, testou-se a reação de tecidos artificiais na presença de campos elétricos e magnéticos. Uma das atividades consistiu em estabilizar uma molécula, de uma substância eletricamente carregada, com carga negativa de valor $2 \mu\text{C}$. Para tanto, mediu-se a massa da molécula, obtendo-se o valor de 4,0 mg, colocada depois em equilíbrio num campo elétrico vertical, calculado pelos participantes do projeto. Assinale, entre as alternativas a seguir, a que contenha a resposta aproximada e de forma correta, encontrada por um dos participantes.

- A) Gilberto: O campo elétrico é vertical para baixo e vale $18 \cdot 10^{-3} \text{ N/C}$.
- B) Solange: O campo elétrico é vertical para baixo e vale 18 N/C.
- C) Claudia: O campo elétrico é vertical para baixo e vale $18 \cdot 10^3 \text{ N/C}$.
- D) Luiz: O campo elétrico é vertical para baixo e vale $20 \cdot 10^{-3} \text{ N/C}$.
- E) Jussane: O campo elétrico é vertical para baixo e vale $40 \cdot 10^{-3} \text{ N/C}$.

Questão 14

Na Engenharia Ambiental e Sanitária, foram feitos experimentos com água. Dentre esses experimentos, a vazão foi medida por meio de um cano de 3 cm de raio no qual fluía água a uma velocidade de 20 m/s. Nesse caso, a vazão obtida foi de

- A) 5 m³/s.
- B) 565,2 cm³/s.
- C) 5 litros/s.
- D) 5,56 litros/s.
- E) 56,52 litros/s.

Questão 15

Após atividades de laboratório e explicações teóricas sobre Nanociências, foi feita uma avaliação com proposições de verdadeiro ou falso.

- I. O grande diferencial das estruturas nanométricas é a grande área superficial se comparadas com estruturas micrométricas e milimétricas.
- II. As estruturas nanotubo, fulereno e grafeno são feitas de carbono em organizações distintas.
- III. A estruturação e estabilidade das estruturas nanométricas é estudada pela Mecânica Quântica.

A(s) proposição(ões) verdadeira(s) é(são)

- A) apenas I.
- B) apenas I e II.
- C) apenas I e III.
- D) apenas II e III.
- E) I, II e III.

BIOLOGIA**Questão 16**

Considere as seguintes afirmações sobre conceitos utilizados em Ecologia.

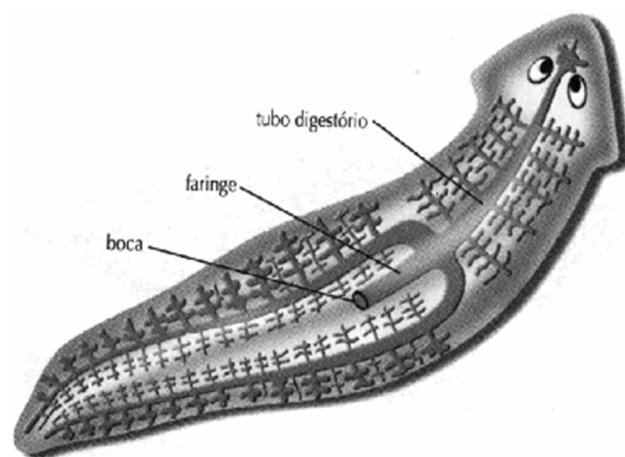
- I. Nicho ecológico refere-se às atividades que o organismo desempenha no ecossistema.
- II. Denomina-se biótopo a região de transição entre duas comunidades ou entre dois ecossistemas.
- III. População é um grupo de organismos da mesma espécie ocupante de uma determinada área em um determinado tempo.
- IV. Os níveis tróficos de um ecossistema estão ligados por associações predador-presa, exercendo papel regulador no tamanho das populações.

Estão corretas apenas

- A) I e II.
- B) II e III.
- C) III e IV.
- D) I, III e IV.
- E) I, II e IV.

Questão 17

Observe a imagem.



Marque a alternativa que apresenta todas as características relacionadas ao animal da figura.

- A) Protostômios, diblásticos e acelomados
- B) Protostômios, triblásticos e pseudocelomados
- C) Deuterostômios, triblásticos e celomados
- D) Deuterostômios, diblásticos e celomados
- E) Protostômios, triblásticos e acelomados

Questão 18

Um estudante de Biologia encontrou um vegetal e anotou as seguintes características:

- presença de sementes;
- presença de flores;
- presença de frutos;
- sistema radicular fasciculado.

A alternativa que apresenta um exemplo de um vegetal do mesmo grupo é

- A) samambaia.
- B) araucária.
- C) gramínea.
- D) avenca.
- E) cipreste.

Questão 19

Observe o esquema:



A sequência que melhor preenche os espaços indicados pelos números 1, 2 e 3 é

- A) DNA – Tradução – Proteína.
- B) DNA – Transcrição – Proteína.
- C) RNA – Transcrição – Aminoácido.
- D) RNA – Tradução – Aminoácido.
- E) DNA – Transcrição – Aminoácido.

Questão 20

Em relação às células, identifique como (V) verdadeiras ou (F) falsas as afirmações feitas.

- () Todas as células de um mesmo organismo possuem o mesmo número de cromossomos.
- () Os vegetais são compostos de células procarióticas.
- () O núcleo e as mitocôndrias estão envolvidos por uma dupla membrana.
- () O núcleo é o local onde ocorre a duplicação de DNA e é responsável pela reprodução da célula.
- () Nos ribossomos, ocorre a síntese de proteínas.

A sequência correta é

- A) F – F – V – V – V.
- B) V – V – F – V – F.
- C) V – F – V – F – V.
- D) F – V – V – V – V.
- E) V – F – V – F – F.

Questão 21

Analise as afirmativas.

- I. A informação genética está localizada em moléculas de DNA e codificada em uma sequência linear de nucleotídeos A, T, C e G.
- II. O material genético de uma célula eucariótica está contido em um ou mais cromossomos, cada um formado por uma longa molécula de DNA única que contém muitos genes.
- III. Cromossomos são estruturas longas, compostos de DNA, RNA e proteínas associadas que carregam a informação genética de um organismo.
- IV. O DNA constitui-se no material fundamental da hereditariedade de todos os organismos vivos.

Estão corretas apenas

- A) I e III.
- B) I e IV.
- C) II e III.
- D) I, II e IV.
- E) II, III e IV.

MATEMÁTICA**Brasil testa método natural para erradicar a dengue**

Cientistas anunciaram o começo dos testes no Brasil de um método “inócuo” e “autossustentável” que, por intermédio de uma bactéria muito comum na natureza, permitiria bloquear a transmissão do vírus da dengue por parte do mosquito *Aedes aegypti*. “Estamos diante da possibilidade de uma abordagem do controle com um objetivo desafiador: reduzir e até eliminar a dengue”, disse à imprensa, o presidente da Fundação Oswaldo Cruz (Fiocruz), Paulo Gadelha, durante o XVIII Congresso Mundial de Medicina Tropical e Malária, realizado no Rio de Janeiro. (Fonte: Inter Press Service – Reportagens – 29/09/2012)

Questão 22

Um teste realizado em laboratório contou inicialmente com 200 mosquitos *Aedes aegypti*. Os pesquisadores conseguiram introduzir uma bactéria no *Aedes aegypti* e descobriram que, ao contaminá-lo, a bactéria diminuiu a vida dos mosquitos, exterminando toda a população em 10 dias. A lei de sobrevivência entre os mosquitos obedeceu à relação: $m(t) = at^2 + b$, em que $m(t)$ é o número de mosquitos vivos no tempo t (dias). Quantos mosquitos ainda permaneciam vivos no final do 9º dia dessa experiência?

- A) 72
- B) 50
- C) 38
- D) 20
- E) 12

Questão 23

O crescimento da cultura de bactérias, que permite bloquear a transmissão do vírus da dengue, obedece à lei exponencial $P(t) = P_0 \cdot 2^{kt}$, onde P_0 é o tamanho inicial da população, k é a constante de crescimento e t representa o número de dias. Os pesquisadores notaram que o número inicial de bactérias aumenta 6 vezes em 4 dias. Sabendo que $\log 2 = 0,3$ e $\log 3 = 0,48$, a constante de crescimento, nesse período, é

- A) 80%.
- B) 65%.
- C) 52%.
- D) 36%.
- E) 12%.

Questão 24

A função $D(t) = 120 + 40 \cdot \sin\left(\frac{\pi t}{4}\right)$ com $0 \leq t \leq 11$ representa aproximadamente o número de casos de dengue em um determinado bairro da cidade do Rio de Janeiro, em função do tempo t (em meses). Sendo $t = 0$ o mês de janeiro, $t = 1$ o mês de fevereiro, e assim sucessivamente, o número de casos atingirá o seu máximo nos meses de

- A) janeiro e maio.
- B) fevereiro e novembro.
- C) fevereiro e outubro.
- D) março e novembro.
- E) março e outubro.

Questão 25

A dengue é uma doença infecciosa causada por um arbovírus. Existem quatro tipos diferentes de vírus da dengue: DEN-1, DEN-2, DEN-3 e DEN-4. O avanço do vírus DEN-4 pelo Brasil é uma ameaça à saúde pública. Não pelo vírus em si, que não é mais nem menos perigoso que os tipos 1, 2 e 3, mas pela entrada em ação de mais uma variação do micro-organismo. A probabilidade é a mesma em contrair qualquer um dos 4 tipos de vírus: “causam os mesmos sintomas. A diferença é que, cada vez que você pega um tipo de vírus, não pode mais ser infectado por ele. Ou seja, na vida, a pessoa só pode ter dengue quatro vezes”, explica o consultor de dengue da Organização Mundial da Saúde (OMS), Ivo Castelo Branco. (Fonte: www.dengue.org.br).

Sabendo que uma determinada pessoa contraiu dengue, a probabilidade de já ter sido infectado por mais de um tipo de vírus da dengue é

- A) 11/15.
- B) 10/15.
- C) 6/15.
- D) 4/15.
- E) 1/15.

Questão 26

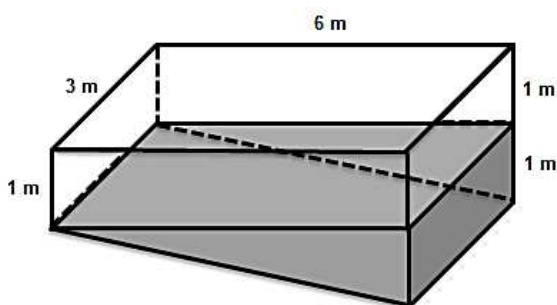
O mosquito *Aedes aegypti*, transmissor da dengue, procria em locais com muita umidade, calor e água limpa parada. Vasos, pneus e recipientes deixados em quintais, jardins e outros locais abertos em que possa chover são espaços ideais para a reprodução do inseto. A dengue é uma doença grave, causada por um vírus, que apresenta sintomas como febre alta, dores musculares e nas juntas, diarreia, dores de cabeça fortes, dor no fundo dos olhos, manchas vermelhas na pele, falta de apetite e fraqueza. Em uma determinada semana, uma pessoa com dengue perdeu 14% de sua massa corporal. Se tivesse perdido, nessa mesma semana, apenas 6%, estaria com 6 kg a mais. Assim, a sua massa inicial, em kg, era

- A) 95.
- B) 82.
- C) 78.
- D) 75.
- E) 68.

Questão 27

Atualmente, a prevenção é a única arma contra a doença. Preocupada com os números alarmantes de casos de dengue em todo o estado de Minas Gerais, a Secretaria de Estado de Saúde (SES) tem divulgado procedimentos para o controle e erradicação da doença. A mais recente recomendação é o uso da água sanitária no combate ao mosquito *Aedes aegypti*. O órgão alerta para a utilização do líquido na desinfecção de recipientes que contêm água parada e limpa. (Fonte: *Jornal Estado de Minas*)

Uma solução à base de água sanitária é feita da seguinte forma: 10 ml de água sanitária diluída em 1 litro de água. Utiliza-se um copo de 300 ml dessa mistura a cada 200 litros de água, quantidade eficaz no combate à larva do mosquito transmissor da dengue por até 15 dias.



Supondo que um reservatório esteja com água até a metade de sua altura máxima, conforme mostra a figura, quantos litros dessa mistura são necessários para combater a larva do mosquito transmissor da dengue por até 15 dias?

- A) 27
- B) 23
- C) 13,5
- D) 11,5
- E) 9

Questão 28

Os dados aproximados da incidência mensal do número de casos de dengue, de 2006 a 2012, nos 158 bairros da cidade do Rio de Janeiro, foram disponibilizados pelo Sistema de Informação de Agravos de Notificação (SINAM), por intermédio da Secretaria Municipal de Saúde e Defesa Civil do Município do Rio de Janeiro, retirados do site http://www0.rio.rj.gov.br/ufs/tabnet/index_sinam.php.



Analisando o gráfico em relação à evolução dos números de casos de dengue no município do Rio de Janeiro, é correto afirmar que:

- A) A maior quantidade de casos de dengue ocorreu no ano de 2008.
- B) A média do número de casos de dengue é menor que a mediana.
- C) O maior crescimento anual ocorreu no período de 2007 a 2008.
- D) Em somente três dos sete anos analisados, a quantidade de casos de dengue ultrapassou a média do período de 2006 a 2012.
- E) No período de 2009 a 2012, houve sempre um crescimento anual no número de casos de dengue no município do Rio de Janeiro.

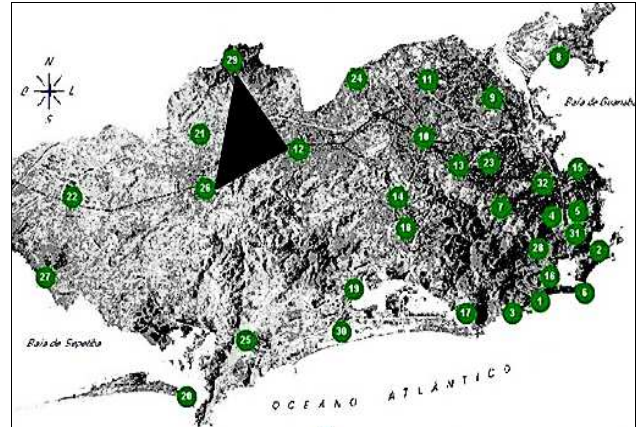
Questão 29

Analisando a tabela disponibilizada pelo Sistema de Informação de Agravos de Notificação (SINAM), referente ao número de casos de dengue por semana, os técnicos em vigilância epidemiológica que atuam na região administrativa de Campo Grande, na cidade do Rio de Janeiro, notaram que o número de pessoas que foram infectadas pelo mosquito da dengue, nos meses de março e abril de 2013, cresce a cada semana em progressão geométrica. Sabendo que, a cada duas semanas, a população triplica, o acréscimo percentual semanal é de, aproximadamente,

- A) 100.
- B) 92.
- C) 85.
- D) 80.
- E) 73.

Questão 30

Para o estudo da dengue, o conhecimento de distribuição espacial da precipitação pluvial é muito importante. A cidade do Rio de Janeiro apresenta uma topografia acidentada, marcada pela formação de maciços, com encostas cobertas por florestas da Mata Atlântica, resultando em seu território uma distribuição climática bastante heterogênea, provocando precipitações de intensidades variáveis. Em cerca de 1200 km² de área, a rede atual é composta de 33 postos pluviométricos, conforme mostra a figura abaixo. (Fonte: GeoRio)



No ano de 2012, a área hachurada e delimitada pelas estações Bangu (12), Campo Grande (26) e Sumaré (29), concentrou a maior quantidade de chuvas na cidade do Rio de Janeiro. Os pontos, no plano cartesiano A(2,2), B(4,7) e C(9,3), determinam um triângulo e seus vértices são representados, respectivamente, pelas estações Bangu, Campo Grande e Sumaré. A área, em km², delimitada pelas três estações, é

- A) 60,5.
- B) 42.
- C) 33.
- D) 21.
- E) 16,5.

CLASSIFICAÇÃO PERIÓDICA DOS ELEMENTOS

Com massas atômicas referidas ao isótopo 12 do Carbono

1 1,01 H 1																	18 4,00 He 2
2												13	14	15	16	17	
6,94 Li 3	9,01 Be 4											10,8 B 5	12,0 C 6	14,0 N 7	16,0 O 8	19,0 F 9	20,2 Ne 10
23,0 Na 11	24,3 Mg 12	3	4	5	6	7	8	9	10	11	12	27,0 Al 13	28,1 Si 14	31,0 P 15	32,1 S 16	35,5 Cl 17	39,9 Ar 18
39,1 K 19	40,1 Ca 20	45,0 Sc 21	47,9 Ti 22	50,9 V 23	52,0 Cr 24	54,9 Mn 25	55,8 Fe 26	58,9 Co 27	58,7 Ni 28	63,5 Cu 29	65,4 Zn 30	69,7 Ga 31	72,6 Ge 32	74,9 As 33	79,0 Se 34	79,9 Br 35	83,8 Kr 36
85,5 Rb 37	87,6 Sr 38	88,9 Y 39	91,2 Zr 40	92,9 Nb 41	95,9 Mo 42	(99) Tc 43	101 Ru 44	103 Rh 45	106 Pd 46	108 Ag 47	112 Cd 48	115 In 49	119 Sn 50	122 Sb 51	128 Te 52	127 I 53	131 Xe 54
133 Cs 55	137 Ba 56	Série dos Lantanídeos 57-71	178 Hf 72	181 Ta 73	184 W 74	186 Re 75	190 Os 76	192 Ir 77	195 Pt 78	197 Au 79	201 Hg 80	204 Tl 81	207 Pb 82	209 Bi 83	(210) Po 84	(210) At 85	(222) Rn 86
(223) Fr 87	(226) Ra 88	Série dos Actinídeos 89-103	(261) Ku 104	(262) Ha 105	(263) 106	(262) 107	(265) 108	(266) 109	110								

Série dos Lantanídeos

Massa Atômica	139 La 57	140 Ce 58	141 Pr 59	144 Nd 60	(147) Pm 61	150 Sm 62	152 Eu 63	157 Gd 64	159 Tb 65	163 Dy 66	165 Ho 67	167 Er 68	169 Tm 69	173 Yb 70	175 Lu 71
Símbolo															
Número Atômico															
	(227) Ac 89	232 Th 90	(231) Pa 91	238 U 92	(237) Np 93	(242) Pu 94	(243) Am 95	(247) Cm 96	(247) Bk 97	(251) Cf 98	(254) Es 99	(253) Fm 100	(256) Md 101	(253) No 102	(257) Lr 103

Questão 31

Tomar café é um dos maiores hábitos dos brasileiros, sabe-se também que a bebida tem um preparo com base em alguns procedimentos. Indique, entre as alternativas abaixo, a que descreve o procedimento de forma correta.

- A) Extração e filtração
- B) Separação de misturas
- C) Decantação e destilação
- D) Extração e decantação
- E) Destilação e decantação

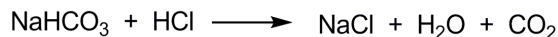
Questão 32

Assinale a proposição correta.

- A) O etanol, C_2H_6O , pode ser ingerido por meio de diferentes tipos de bebidas alcoólicas em diferentes quantidades. Quando a concentração no sangue é superior a 0,45%, pode levar ao coma alcoólico e à morte. Baseado nessa informação, pode-se afirmar que o etanol

é um composto orgânico, monoálcool primário, insaturado e acíclico.

- B) O composto $NaHCO_3$ é um antiácido estomacal, pois reduz o excesso de HCl no suco gástrico através da reação de neutralização:



- C) As ligações peptídicas que se formam entre aminoácidos para a composição de proteínas ocorrem entre um grupo carboxílico de um aminoácido e o grupo carboxílico de outro aminoácido.
- D) Na digestão dos alimentos, uma série de modificações químicas ocorre. Considerando-se as velocidades das reações, uma mastigação efetiva diminui a velocidade das reações, afinal quanto maiores os pedaços, maiores serão suas superfícies de contato.
- E) O metanol é o principal constituinte do gás natural, atualmente empregado como combustível tanto em indústrias como em veículos.

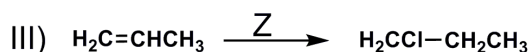
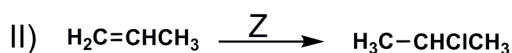
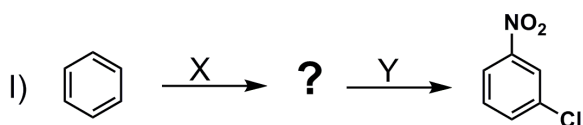
Questão 33

Ao espremer um limão em um frasco contendo apenas água, observou-se que as sementes ficaram no fundo do recipiente. Ao dissolver uma colher de açúcar nessa solução, as sementes passaram a flutuar. Dessa forma, assinale a alternativa que representa o fenômeno exposto.

- A) As sementes tiveram sua densidade diminuída.
- B) A solução tornou-se homogênea.
- C) A densidade do líquido aumentou.
- D) O pH da solução tornou-se básico.
- E) O pH da solução diminuiu.

Questão 34

Analise as reações a seguir e assinale a alternativa correta de acordo com os produtos principais dados.



- A) Nas reações $\text{X} = \text{H}_2\text{SO}_4/\text{HNO}_3$, $\text{Y} = \text{Cl}_2/\text{AlCl}_3$, $\text{Z} = \text{HCl}$, a equação III está incorreta.
- B) Nas reações $\text{X} = \text{H}_2\text{SO}_4/\text{HNO}_3$, $\text{Y} = \text{Cl}_2/\text{AlCl}_3$, $\text{Z} = \text{HCl}$, a equação II está incorreta.
- C) Nas reações $\text{X} = \text{Cl}_2/\text{AlCl}_3$, $\text{Y} = \text{H}_2\text{SO}_4/\text{HNO}_3$, $\text{Z} = \text{HCl}$, a equação III está incorreta.
- D) Nas reações $\text{X} = \text{Cl}_2/\text{AlCl}_3$, $\text{Y} = \text{H}_2\text{SO}_4/\text{HNO}_3$, $\text{Z} = \text{HCl}$, a equação II está incorreta.
- E) Na reação III, Z corresponde a Cl_2 .

Questão 35

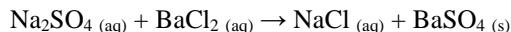
No ano de 2004, em Gana, no Continente Africano, um vazamento de cianeto, no reservatório de uma empresa canadense, contaminou os rios Aprepre Egya Nsiah e Benya and Manse, prejudicou o fornecimento de água potável, bem como causou grande mortandade de peixes, lagostas e camarões. Sabe-se que a concentração de cianeto (CN^-), em águas para consumo doméstico, não deve ultrapassar $0,01\text{mg/L}$.

Considerando-se uma amostra de água com concentração de $0,0024\text{ mol/L}$, qual a diluição necessária para que essa amostra esteja dentro do limite máximo para o consumo doméstico?

- A) 6,24 vezes
- B) 62,4 vezes
- C) 624 vezes
- D) 6240 vezes
- E) 62400 vezes

Questão 36

5,06 g de uma amostra impura de sulfato de sódio (Na_2SO_4) são dissolvidas em água. Essa solução é tratada com excesso de cloreto de bário (BaCl_2). Através da equação química, não balanceada, representada a seguir, é promovida a obtenção de 4,66g de sulfato de bário (BaSO_4).



Considerando-se uma reação com 100% de rendimento, qual a massa de impureza presente na amostra?

- A) 0,11g
- B) 1,11g
- C) 0,22g
- D) 22,2g
- E) 2,22g

LITERATURA**Questão 37**

Cuido que ele ia falar, mas reprimiu-se. Não queria arrancar-lhe as ilusões. Também ele, em criança, e ainda depois, foi supersticioso, teve um arsenal inteiro de crendices, que a mãe lhe inculuiu e que aos vinte anos desapareceram. No dia em que deixou cair toda essa vegetação parasita, e ficou só o tronco da religião, ele, como tivesse recebido da mãe ambos os ensinamentos, envolveu-os na mesma dúvida, e logo depois em uma só negação total. Camilo não acreditava em nada. Por quê? Não poderia dizê-lo, não possuía um só argumento: limitava-se a negar tudo. E digo mal, porque negar é ainda afirmar, e ele não formulava a incredulidade; diante do mistério, contentou-se em levantar os ombros, e foi andando.

O texto, de Machado de Assis, pertence ao conto

- A) *Uns braços.*
- B) *Conto de escola.*
- C) *Um homem célebre.*
- D) *A cartomante.*
- E) *Um apólogo.*

Questão 38

*Para cantar de amor tenros cuidados,
Tomo entre vós, ó montes, o instrumento;
Ouvi pois o meu fúnebre lamento;
Se é, que de compaixão sois animados:*

*Já vós vistes, que aos ecos magoados
Do trácio Orfeu parava o mesmo vento;
Da lira de Anfião ao doce acento
Se viram os rochedos abalados.*

*Bem sei, que de outros gênios o Destino,
Para cingir de Apolo a verde rama,
Lhes influiu na lira estro divino:*

*O canto, pois, que a minha voz derrama,
Porque ao menos o entoa um peregrino,
Se faz digno entre vós também de fama.*

Assinale a alternativa que apresenta corretamente o nome do autor e o respectivo período literário.

- A) Gonçalves Dias – Romantismo
- B) Castro Alves – Romantismo
- C) Cláudio Manuel da Costa – Arcadismo
- D) Álvares de Azevedo – Romantismo
- E) Gonçalves Dias – Arcadismo

Questão 39

Sobre a obra de Lygia Fagundes Telles, assinale a alternativa **incorreta**.

- A) Lygia Fagundes Telles aprimorou a técnica de composição em narrativas curtas, trazendo uma preocupação nitidamente psicológica na criação de seus contos.
- B) Ao expor de forma incisiva as fraquezas humanas, explora os estados de angústia em que suas personagens se encontram, experimentando uma imensa solidão.
- C) O tema da relação amorosa entre o homem e a mulher destaca-se na maioria de seus contos.
- D) O espaço urbano, em sua variada galeria de tipos sociais, forneceu a Lygia Fagundes Telles matéria-prima para a construção de suas narrativas.
- E) Os contos da escritora trazem, quase sempre, o homem no centro das narrativas, abordando as diversas facetas que compõem o interior masculino.

Questão 40

Ariano Suassuna, professor, dramaturgo, romancista, ensaísta e poeta, faleceu em julho deste ano. Em sua vasta obra, destaca-se, entre outros títulos, o *Auto da compadecida*, publicado em 1955, já adaptado à televisão (minissérie, 1999) e ao cinema (2000).



Sobre a referida obra, afirma-se:

- I. A peça, dividida em três atos, retoma elementos do teatro popular, contidos nos autos medievais, e da literatura de cordel, para exaltar os humildes e satirizar os poderosos e os religiosos.
- II. É uma peça teatral em forma de auto, gênero da literatura que trabalha com elementos cômicos e de intenção moralizadora.
- III. Por trabalhar tendências mundiais de forma regional, adaptando-se a nossa realidade, a peça pode ser considerada uma tendência pré-modernista.

Está(ão) correta(s)

- A) apenas I.
- B) apenas II.
- C) apenas I e II.
- D) apenas I e III.
- E) I, II e III.

Questão 41

*Estupor
esse súbito não ter
esse estúpido querer
que me leva a duvidar
quando eu devia crer*

*esse sentir-se cair
quando não existe lugar
aonde se possa ir*

*esse pegar ou largar
essa poesia vulgar
que não me deixa mentir*

(LEMINSKI, Paulo. *Toda poesia*. São Paulo: Companhia das Letras, 2013. p. 249)

Sobre o autor do poema acima, analise as afirmativas e marque a alternativa correta.

- A) Leminski dividiu-se entre as duas tendências da poesia produzida nos anos 70: a dos construtivistas, com seu rigor formal, e o lirismo da geração mimeógrafo.
- B) O tom místico imprime em sua obra um sentimento de aceitação e resignação diante da própria vida, dos sofrimentos e dores.
- C) Poeta indiscutivelmente simbolista, fez poesia unindo a concisão da linguagem com forte crítica social.
- D) Percebe-se, nos seus versos, um lado mais clássico, com uma escrita equilibrada e rígida, e um lado puramente romântico.
- E) Procurou formar um sentimento nacionalista ao incorporar assuntos, povos e paisagens brasileiras na literatura.

Questão 42

Em *A hora da estrela*, de Clarice Lispector, a história é contada por um personagem masculino, _____. Ele é simultaneamente narrador, personagem e criador da narrativa. Assim, pode-se dizer que há uma narração em _____, nas passagens em que ele participa da trama que conduz. E ocorre a _____ nos momentos em que ele apenas conta a trajetória de Macabéa, como escritor e narrador.

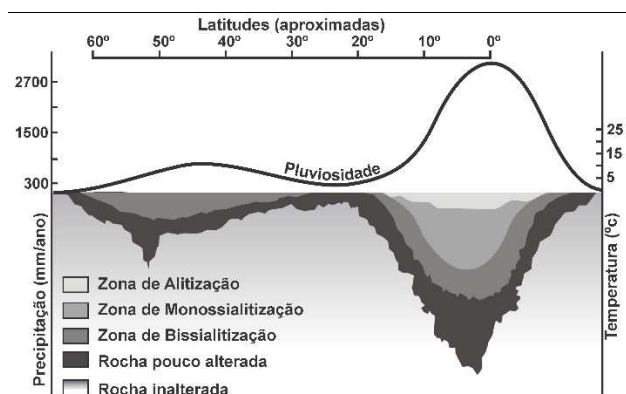
Assinale a alternativa que completa as lacunas do trecho acima com o nome do personagem e o ponto de vista do narrador, respectivamente.

- A) Olímpico de Jesus – 1ª pessoa – 3ª pessoa
- B) Raimundo Silveira – 1ª pessoa – 1ª pessoa
- C) Olímpico de Jesus – 3ª pessoa – 3ª pessoa
- D) Rodrigo S.M. – 1ª pessoa – 3ª pessoa
- E) Rodrigo S.M. – 1ª pessoa – 1ª pessoa

GEOGRAFIA

Questão 43

Gráfico de solo



Fonte: TEIXEIRA, W. et al. **Decifrando a Terra**. São Paulo: Oficina de Textos, 2008. p.154 (adaptado).

O gráfico relaciona a variável água ao processo de formação de solos. A interpretação dos dados mostra que

- o tipo e a intensidade do intemperismo das rochas não estão relacionados com a pluviosidade, pois, nas áreas de clima temperado, ocorrem alta pluviosidade e grande profundidade de solos.
- nas baixas latitudes, o intemperismo químico é mais pronunciado, onde a pluviosidade é maior. Nessas condições, o perfil de solo é mais profundo e favorece a vegetação de florestas.
- as áreas de climas tropicais apresentam solos de pouca profundidade, o que evidencia menor intemperismo químico da água sobre as rochas.
- nos climas mais frios, a alta pluviosidade, associada às baixas temperaturas, acelera o processo de pedogênese, afeta todos os minerais alteráveis ao mesmo tempo, produzindo perfis de solos profundos.
- nas altas latitudes, o intemperismo químico e físico é mais intenso e, portanto, há maior controle da grande quantidade de água que se infiltra nos perfis, resultando perfis profundos e férteis.

Questão 44

No dia 20 de novembro de 2013, a guarda costeira japonesa registrou um interessante fenômeno geológico: uma erupção vulcânica deu origem a uma nova ilha no arquipélago de Ogasawara, no Japão, localizado a cerca de mil quilômetros ao sul da capital Tóquio. Entre as características naturais predominantes na área descrita, destaca-se

- o tectonismo entre as placas Euroasiática, das Filipinas e do Pacífico. O encontro triplo é tumultuado e dá origem a uma das áreas do globo com o maior índice de terremotos e vulcões do planeta.
- o deslizamento da Placa Indiana em direção à Ásia. O choque entre os dois blocos desencadeou erupções e a formação das regiões mais elevadas do Himalaia e do Tibete.

- a formação da Placa de Cocos a partir do desprendimento da Placa do Pacífico. Fundiu-se com a Placa do Caribe, criando uma zona tectônica turbulenta e com erupções vulcânicas.
- o deslocamento da Placa Sul-americana que, por ser mais leve, desliza por cima da Placa de Nazca, cria vulcões e eleva as montanhas dos Andes.
- a formação de *tsunamis* originados pelo deslocamento da Placa de Anatólia. O choque dessa placa com a Placa Arábica e com a Placa Euroasiática torna os países do Oriente Médio uma área sujeita a violentas atividades sísmicas.

Questão 45

No Distrito de Boca do Monte, Santa Maria, o Criadouro Conservacionista São Braz é destino de animais silvestres, resgatados de cativos e vítimas de contrabando. Na entrada do Criadouro, o Monumento à Liberdade é constituído de centenas de gaiolas que serviam para aprisionar os animais.



Monumento à Liberdade



Jaguatirica

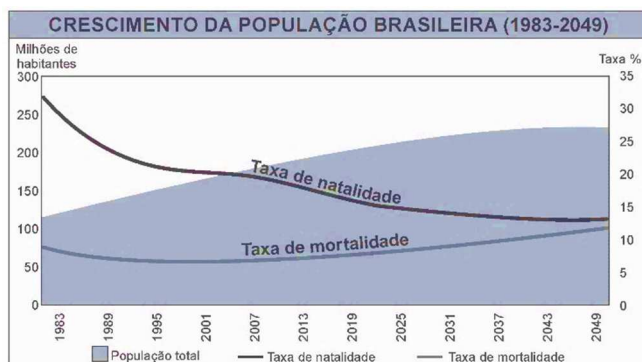
O Instituto Brasileiro de Geografia e Estatística (IBGE), na obra intitulada “Fauna ameaçada de extinção”, p. 48, mostra a jaguatirica (‘gato-do-mato’) entre os animais da fauna brasileira ameaçados. Como acontece com muitos animais no planeta, a jaguatirica está ameaçada de extinção devido à destruição do seu *habitat* e pelo contrabando, visto que é tida em muitos lugares do mundo como um bicho de estimação exótico.

Assinale a alternativa que expressa **erro** quanto à ação.

- Qualquer dano provocado à biodiversidade não afeta somente as espécies que habitam determinado local, mas toda uma teia de relações entre os seres e o meio em que vivem.
- O cuidado aos animais e às plantas auxilia a manter o equilíbrio dos ecossistemas locais e, por decorrência, a vida no planeta Terra.
- A Convenção da Diversidade Biológica introduziu a discussão sobre a biopirataria, a exploração ou apropriação ilegal de recursos da fauna e da flora e do conhecimento das comunidades tradicionais, garantindo a total preservação dos *hotspots*.
- A principal ameaça da biodiversidade do planeta é a ação humana praticada pelo contrabando de animais e plantas, pesca predatória, queimadas, poluição e utilização indiscriminada de agrotóxicos.
- A ideia de preservação das espécies diz respeito também à noção de solidariedade, a atitudes simples e diárias, dedicadas à manutenção da vida sustentável no lugar, e ao desafio de mudar o atual modelo de consumo, predatório ao meio ambiente.

Questão 46

“Ah, mas você ainda tem muita vida pela frente!” Quem nunca ouviu esta expressão, em diferentes situações, pronunciadas por avós, pais e tios? Pois da próxima vez que escutá-la, pode acreditar! Você ainda terá muitos anos pela frente. Se depender dos dados do Instituto Brasileiro de Geografia e Estatística (IBGE) não é só você quem viverá mais. O percentual da população com idade de 65 anos ou mais crescerá de 5,6% no ano 2000 para 13,4% em 2030. Em 2060 serão 73,5 milhões de brasileiros com mais de 60 anos.” (Revista Cidade Nova, set./2014, n. 9, exemplar 581, p. 24)



Considerando os seus conhecimentos sobre crescimento populacional, o enunciado e o gráfico, assinale a(s) alternativa(s) correta(s).

- I. Mantendo-se a queda do índice de mortalidade, o crescimento vegetativo será cada vez mais elevado nos próximos decênios.
- II. A constatação evidenciada no texto é o envelhecimento da população brasileira. Esse fato traz a necessidade de políticas públicas que atendam a essa geração, como infraestrutura apropriada para o lazer, transporte e saúde.
- III. A perspectiva evidenciada no gráfico mostra que as taxas de natalidade e mortalidade tendem a ficar bem próximas, estabilizando o crescimento populacional, algo que deve ocorrer na década de 2050.

Está(ão) correta(s)

- A) apenas I.
- B) apenas I e II.
- C) apenas II e III.
- D) apenas I e III.
- E) I, II e III.

Questão 47

Localização da Usina de Belo Monte



Fonte: Aneel.

A construção da Hidrelétrica de Belo Monte, prevista para ser entregue em 2015, vem sofrendo contestações em função dos impactos ambientais que sua implantação acarretará. Assinale (V) verdadeiro ou (F) falso nas alternativas que descrevem os impactos sociais e ambientais, decorrentes da implantação de Belo Monte.

- () O represamento do Rio Xingu, no Pará, irá reduzir a vazão desse rio, comprometendo o ecossistema de parte da Região Amazônica.
- () O impacto social é resultado do elevado custo desse tipo de obra que se reflete sobre toda a nação brasileira. Além disso, haverá o impacto socioambiental com o deslocamento das populações ribeirinhas, que serão expulsas de suas terras pelas águas da represa formada com a barragem.
- () O impacto ambiental sobre a flora e fauna da Amazônia será muito pequeno, pois o represamento das águas será a montante do Rio Xingu.

A sequência correta é

- A) F – F – V.
- B) V – F – F.
- C) V – V – V.
- D) V – V – F.
- E) F – V – F

Questão 48



Recorte espacial de parte do Bairro Camobi, na fotografia aérea.

Fontes: Escritório da Cidade - Prefeitura Municipal de Santa Maria. Adaptado.



Recorte espacial do Distrito de Arroio Grande.

Fonte: Google.

Assinale as alternativas corretas.

- I. As paisagens das fotos são exemplos de espaços sociais que expressam o trabalho humano, as relações e as práticas sociais que se sucederam no tempo.
- II. As fotos evidenciam o entendimento do conceito de espaço geográfico e correspondem aos campos cultivados e às cidades, que são ambientes humanizados e artificializados.
- III. Na foto aérea, escala 1:5.000, cada 1 cm representado significa uma distância de 50 metros na realidade do terreno do bairro.
- IV. Nas paisagens das fotos, encontram-se registradas apenas as características da natureza, como relevo, distribuição hidrográfica e as condições climáticas.

Estão corretas

- A) apenas I e II.
- B) apenas I, II e IV.
- C) apenas II e III.
- D) apenas I, II e III.
- E) I, II, III e IV.

HISTÓRIA

Questão 49

Enquanto a concepção arquitetônica grega criava edifícios [templos religiosos] para serem vistos do exterior, a romana procurava criar espaços interiores. O Panteão, construído em Roma durante o reinado do imperador Adriano, é certamente o melhor exemplo dessa diferença. (GRAÇA PROENÇA. *História da Arte*. São Paulo: Ática, 2012. p. 46.)



O Panteão romano (século II d.C.)

A partir do texto e ilustração acima, considere as afirmativas a seguir.

- I. A originalidade da civilização romana decorreu da sua capacidade de impor o domínio político sobre os povos do Mediterrâneo, sem estabelecer nenhum diálogo criativo com a cultura dos dominados.
- II. Roma se caracterizou pelo pragmatismo e suas realizações se restringiram aos campos militar, político e jurídico, não produzindo nenhuma obra original nas áreas artística e cultural.
- III. Na conquista de cidades e reinos do Mar Mediterrâneo, Roma soube assimilar e reconfigurar elementos muito diversos da cultura desses povos, como no caso da construção de prédios públicos.
- IV. Os romanos souberam agregar à tradição artística grega novos elementos e criar tipos novos de templos religiosos, especialmente a partir da planta circular fechada por uma cúpula.

Está(ão) correta(s)

- A) apenas III.
- B) apenas I e II.
- C) apenas II e III.
- D) apenas III e IV.
- E) I, II, III e IV.

Questão 50

As Cruzadas [...] foram um extravasamento do zelo cristão e uma tentativa do papado de afirmar sua preponderância. [...] [F]oram outro sinal – juntamente com o renascimento do comércio e do crescimento das cidades – de uma vitalidade e uma autoconfiança cada vez maior da Europa Ocidental. (PERRY, Marvin. *Civilização Ocidental*: uma história concisa. São Paulo: Martins Fontes, 1999. p. 176.)



Cena do filme *Cruzada* (2005), dirigido por Ridley Scott.

O filme *Cruzada* atualizou o interesse da Civilização Ocidental em relação ao Oriente. A partir dessa afirmativa e do texto acima, assinale (V) verdadeiro ou (F) falso.

- () As Cruzadas foram incentivadas pelos papas e resultaram na criação de reinos cristãos na Palestina, que perduraram por séculos, dando origem ao atual Estado de Israel.
- () As Cruzadas colaboraram para a consolidação do poder da Igreja Católica e das cidades comerciais da Europa Ocidental – nesse último caso devido ao contato com os mercadores muçulmanos.
- () Se, no passado medieval, o interesse das cidades europeias era o acesso ao comércio do Oriente, agora o foco é o petróleo, fundamental para o modelo energético do Ocidente.
- () Há uma afinidade entre as Cruzadas Medievais e as atuais operações militares dos EUA e Europa no Oriente Médio, na medida em que ambas se embasam na supremacia da fé cristã.

A sequência correta é

- A) F – F – V – V.
- B) F – V – V – V.
- C) F – V – V – F.
- D) V – V – V – F.
- E) V – V – F – V.

Questão 51

Miguel Ângelo produziu a primeira obra a demonstrar que o corpo humano “podia ser meio de expressar sentimentos nobres, energia vital e perfeição quase divina”. Uma ideia que exerceu “influência incalculável sobre o espírito humano durante quatrocentos anos. (CLARK, Kenneth. *Civilização*. São Paulo: Martins Fontes, 1980. p. 145-6.)

Considere as afirmativas abaixo.

- I. A arte medieval desdenhou a anatomia humana, pois entendia o corpo como corruptor e enfatizava a dimensão espiritual do homem e a luta pela salvação da alma.
- II. O modo como Miguel Ângelo tratou a figura humana correspondeu ao ideário humanístico do seu tempo: a valorização da cultura greco-romana a partir de uma perspectiva cristã.
- III. Miguel Ângelo produziu para os papas e sua obra tanto revela uma retomada do ideário da Antiguidade Clássica quanto um projeto de renovação da religiosidade católica.
- IV. O modelo de representação da figura humana, instaurado por Miguel Ângelo, permaneceu dominante ao longo do período de ascensão e consolidação da burguesia.

Está(ão) correta(s)

- A) apenas III.
- B) apenas I e II.
- C) apenas II e III.
- D) apenas III e IV.
- E) I, II, III e IV.

Questão 52

As massas alemãs, francesas e inglesas, ao marchar para a guerra em 1914, o fizeram não como guerreiros e aventureiros, mas como cidadãos e civis. [...] Apenas o sentimento de que a causa do Estado era genuinamente a sua, poderia mobilizar com eficácia as massas [...]. As massas permaneceram mobilizadas até que três anos de massacres [...] e o exemplo da revolução na Rússia lhes ensinaram que haviam estado enganadas. (HOBSBAWM, Eric. *A era dos impérios*. Rio de Janeiro: Paz e Terra, 1998. p. 232.)

Com base no texto, marque a alternativa correta.

- A) O nacionalismo não foi capaz de mobilizar as massas para a defesa do Estado, em 1914, pois elas estavam convencidas do seu papel subalterno entre as forças sociais da nação.
- B) O nacionalismo é um fenômeno ligado ao desmantelamento do Estado aristocrático, ao estabelecimento do Estado burguês e que desapareceu nas democracias do século XX.
- C) A causa da defesa do Estado nacional foi incapaz de ganhar as massas devido à difusão do ideário da Segunda Internacional dos Trabalhadores, contrário ao colonialismo e à guerra.

D) A Revolução Russa colaborou para o entendimento de que as massas trabalhadoras têm pouco a ganhar com o Estado burguês e devem se contrapor aos interesses da classe dominante.

E) Nas trincheiras da guerra de 1914, as massas se convenceram de que a causa do nacionalismo é o fundamento das sociedades igualitárias e democráticas.

Questão 53

Durante o governo Médiçi, no Brasil, os grupos armados urbanos [...] declinaram e praticamente desapareceram. Esse desfecho resultou em primeiro lugar da eficácia da repressão, que acabou com os ativistas da luta armada e seus simpatizantes [...]. Outra razão para o declínio foi o fato de os grupos armados isolarem-se da massa da população, cuja atração por suas ações era mínima [...]. (FAUSTO, Boris. *História do Brasil*. São Paulo: EDUSP, 1996. p. 483.)

A partir do texto, considere as afirmativas abaixo.

- I. A proposta de luta armada, realizada por pequenos grupos, insere-se num quadro de valorização das ações militares em detrimento da tradicional prioridade da organização política das massas.
- II. Em alguns casos, a meta dos grupos armados era a criação de um foco guerrilheiro no campo, conforme ocorrera em Cuba e que resultara em grande sucesso militar e político.
- III. A eficácia dos órgãos de repressão não se deu nos marcos da Convenção de Genebra e foi marcada pela utilização sistemática de prática de tortura e do desaparecimento de cadáveres.
- IV. A derrota dos grupos armados é um caso ainda aberto na sociedade brasileira, pois se deu por meio de procedimentos que hoje o Direito Internacional considera crimes imprescritíveis.

Está(ão) correta(s)

- A) apenas III.
- B) apenas I e II.
- C) apenas II e III.
- D) apenas III e IV.
- E) I, II, III e IV.

Questão 54

Washington parece ter deixado para trás as práticas de intervenções armadas [na América Latina], uma vez que não houve mais ações desse tipo desde a invasão do Panamá, em 1989 [...]. A única possível fonte de conflitos semelhantes aos de décadas anteriores poderia ser a polêmica com a Venezuela, mas o respaldo que o regime de Chávez desfruta em muitos países da região [...] sugere que uma intervenção direta teria custos políticos demasiadamente altos. (POZO, José del. *História da América Latina e do Caribe*. Petrópolis: Vozes, 2009. p. 342-343.)

A respeito das relações entre Estados Unidos e países da América Latina, pode-se afirmar que:

- A) A política externa norte-americana continua se utilizando das práticas de intervenção direta e apoio a ditaduras militares, como forma de manter os seus interesses na América Latina.
- B) A adesão dos governos latino-americanos às políticas neoliberais, como ocorre na Venezuela, Equador e Bolívia, criou um contexto favorável aos interesses norte-americanos.
- C) Um pacto entre EUA e América Latina estabeleceu práticas de colaboração econômica e política, tornando desnecessário e inadmissível qualquer forma de intervenção.
- D) A existência de governos nacionalistas contrários ao neoliberalismo fez a política externa norte-americana recuar e, inclusive, fechar as suas bases militares na América Latina e Caribe.
- E) Um novo padrão de dominação norte-americano se estabeleceu na América Latina, o qual não mais prescinde dos marcos legais da democracia liberal.

FILOSOFIA**Questão 55**

Um raciocínio **dedutivo** é válido quando suas premissas, se verdadeiras, fornecem provas convincentes para sua conclusão, isto é, quando as premissas e a conclusão estão de tal modo relacionadas que é absolutamente impossível as premissas serem verdadeiras se a conclusão tampouco for verdadeira. (COPI, Irving. *Introdução à lógica*. São Paulo: Mestre Jou, 1978, p. 35)

Diante da definição de argumento dedutivo, encontrada no texto acima, e dos seus conhecimentos de lógica, é possível afirmar acerca da relação entre as noções de verdade e validade:

- I. Um argumento dedutivo *válido* é um argumento em que necessariamente tanto as premissas quanto a conclusão são verdadeiras.
- II. É possível termos um argumento *preservador da verdade* (isto é, um argumento em que seja impossível passar de premissas verdadeiras para conclusão falsa) mesmo que, de fato, tenhamos premissas falsas.
- III. Em um argumento válido, se a conclusão é falsa, pelo menos uma das premissas deve ser falsa.

Está(ão) correta(s)

- A) apenas I.
- B) apenas II.
- C) apenas I e III.
- D) apenas II e III.
- E) I, II e III.

Questão 56

De acordo com o **Dicionário Oxford de Filosofia**, falácia é “Qualquer erro de raciocínio. [...] Tais erros podem incluir a introdução de irrelevâncias, a incapacidade de distinguir termos, a falta de clareza, a precisão mal colocada, etc.” (BLACKBURN, Simon. *Dicionário Oxford de Filosofia*. Rio de Janeiro: Jorge Zahar Editor, 1997, p. 140)

Identifique qual(is) argumento(s) abaixo apresenta(m) falácias:

- I. Se choveu, então a calçada está molhada. A calçada está molhada. Logo, choveu!
- II. O fim da vida é levar a felicidade aos outros. A morte é o fim da vida. Assim, a morte é o que leva felicidade aos outros. (GOLDSTEIN, L. (Org.). *Lógica: conceitos-chave em Filosofia*. Porto Alegre: Artmed, 2007, p. 25, adaptado)
- III. “Sei que este trabalho está seis semanas atrasado e que o exame final acabou, mas tenho muitos problemas pessoais. Tenho que trabalhar meio período para pagar a escola e tenho enfrentado problemas emocionais. [...] Só falta este curso para eu me formar, mas, se repetir, não vou poder continuar no país para terminar a faculdade porque minha viagem de volta para casa já está marcada.” (WALTON, D. *Lógica informal*. São Paulo: Martins Fontes, 2012, p. 141.)

É(São) falaciosa(s)

- A) apenas II.
- B) apenas III.
- C) apenas I e III.
- D) apenas II e III.
- E) I, II e III.

Questão 57

A partir disso, fica manifesto que, durante o tempo em que os homens vivem sem um poder comum para mantê-los todos em respeitoso temor, eles estão naquela condição que é chamada de guerra, e uma guerra tal que é de todos os homens contra todos os homens. [...]

Em tal condição, não há nenhum lugar para o trabalho, porque o fruto vindo dele é incerto; conseqüentemente, não há nenhum cultivo da terra, nenhuma navegação, [...] nenhum conhecimento da face da Terra, nenhum cômputo de tempo, nenhuma arte, nenhuma literatura, nenhuma sociedade e, o que é pior de tudo, um medo contínuo e um perigo de morte violenta, e a vida do homem é solitária, pobre, sórdida, embrutecida e breve. (HOBBS, Thomas. *O Leviatã* apud BONJOUR, L.; BAKER, A. *Filosofia: textos fundamentais comentados*. Porto Alegre: Artmed, 2010, p. 544.)

É possível afirmar sobre a filosofia política de Thomas Hobbes:

- I. O estado descrito por Hobbes é o conhecido “estado de natureza”.
- II. No estado de natureza, também conhecido como estado de guerra de todos contra todos, os homens vivem de acordo com o contrato social.
- III. Como descrito, o estado de guerra de todos contra todos é um estado de profunda injustiça.

Está(ão) correta(s)

- A) apenas I.
- B) apenas I e II.
- C) apenas I e III.
- D) apenas II e III.
- E) I, II e III.

Questão 58

Leia o texto a seguir.



(LAW, Stephen. *Os arquivos filosóficos*. São Paulo: Martins Fontes, 2010, p. 97)

Como você vê, estou trabalhando no computador. Sobre minha escrivaninha há uma tigela cheia de maçãs. Há também algumas tigelas tibetanas que comprei quando fui à Índia. Ao lado da escrivaninha, há uma estante cheia de livros. Dentro da lareira estão algumas flores secas bem empoeiradas. E, do outro lado do escritório, há uma janela. Dá para ver algumas árvores e nuvens, e o sol brilhando lá fora. Além delas, as flechas das torres de Oxford.

Bem, se você perguntar a alguém: o que é a realidade, a maioria das pessoas provavelmente vai responder-lhe que é aquilo que estou experimentando agora ao meu redor. O mundo das escrivaninhas e das cadeiras, das árvores e das nuvens: isto é a realidade, isto é o mundo real.

Mas nem todos concordariam com essa resposta. Platão, em particular, não concordaria. Segundo Platão, o que vejo ao meu redor é, na verdade, apenas sombras. O mundo real está escondido de nossos cinco sentidos. Não pode ser visto, tocado, ouvido, cheirado ou degustado.

O texto apresenta duas – entre muitas – possibilidades de resposta para a questão sobre o que constitui a realidade. Identifique, entre as afirmações a seguir, qual(is) apresenta(m) corretamente as ideias acima expostas.

- I. O critério para a realidade, na primeira perspectiva apresentada acima, é: real é tudo o que pode ser experimentado *diretamente* pelos sentidos. Portanto, ela deve ser compreendida como necessariamente negando a possibilidade de qualquer conhecimento matemático.
- II. Uma linha de crítica possível a essa primeira perspectiva poderia assinalar que não é evidente que a realidade seja composta exclusivamente por aquilo que pode ser percebido pelos sentidos, isto é, seria possível apontar para outras formas de conhecimento não redutíveis ao conhecimento imediatamente empírico.
- III. A perspectiva platônica, como aparece no texto, não apresenta um critério para identificar o que é real, embora apresente um critério de acordo com o qual é possível identificar o que a realidade não é.

Está(ão) correta(s)

- A) apenas II.
- B) apenas III.
- C) apenas I e II.
- D) apenas II e III.
- E) I, II e III.

Questão 59

Ao longo dos últimos 30 anos observamos os primeiros movimentos de um tipo diferente de preocupação em relação ao que comemos. Muitas pessoas pararam de consumir vitela depois que ficaram sabendo que os bezerros eram separados da mãe logo após o nascimento, eram deliberadamente mantidos anêmicos, não recebiam alimentos fibrosos, não tinham a possibilidade de exercitar-se e eram mantidos em baias tão estreitas que não conseguiam se virar. [...] Os consumidores também têm procurado mais alimentos produzidos organicamente, por motivos que variam de preocupações éticas em relação ao meio ambiente ao desejo de evitar ingerir pesticidas e à convicção de que alimentos orgânicos são mais saborosos do que alimentos de fontes convencionais. [...]

Em todos os países desenvolvidos, as pessoas estão aprendendo a fazer perguntas difíceis sobre a procedência de seu alimento e sua forma de produção. O alimento é cultivado sem pesticidas ou herbicidas? Os trabalhadores rurais recebem um pagamento justo? Os animais envolvidos sofrem desnecessariamente? (SINGER, Peter. *A ética da alimentação*. Rio de Janeiro: Elsevier, 2007, p. 2-3.)

O trecho, extraído do livro *A ética da alimentação*, de Peter Singer, aponta algumas razões para que as pessoas repensem seus hábitos alimentares.

Marque a alternativa em que a justificativa para repensarmos nossos hábitos alimentares **não** é derivada de preocupações éticas.

- A) “Muitas pessoas pararam de consumir vitela depois que ficaram sabendo que os bezerros eram separados da mãe logo após o nascimento, eram deliberadamente mantidos anêmicos, não recebiam alimentos fibrosos, não tinham a possibilidade de exercitar-se e eram mantidos em baias tão estreitas que não conseguiam se virar.”
- B) Sabemos que a produção de carne para o consumo humano é uma das maiores causas da liberação de gás metano no meio ambiente. Assim, para preservarmos a camada de ozônio para as gerações futuras, devemos parar de comer carne.
- C) Devemos consumir alimentos orgânicos, pois, por serem naturais, são mais saborosos do que os alimentos convencionais.
- D) Não devemos comer carne, pois isso seria o mesmo que condenar os animais a um sofrimento desnecessário.
- E) Se os trabalhadores rurais que fornecem a matéria-prima para as indústrias alimentícias não receberem um pagamento justo, então, em protesto, não devemos consumir esses alimentos industrializados.

ESPAÑHOL

Esto es el Toro de la Vega

1 Son ya casi 500 años desde que se viene celebrando el Toro de la Vega en la localidad vallisoletana de Tordesillas. En ese tiempo, por 5 políticas y polémicas la fiesta ha mudado en varias ocasiones de modo de celebrarse. Sin embargo, el torneo tradicional es el que permanece en estos **días**. Un torneo que con-

10 siste en lancear a un toro hasta la muerte a pie o a caballo salvo que el toro consiga escapar de la zona delimitada algo que **ha ocurrido** en dos ocasiones en los últimos 20

15 años. En el torneo participan medio centenar de lanceros que se tienen que inscribir en el Ayuntamiento previamente. No obstante, numerosos curiosos a pie y montados

20 a caballo 'acompañan' a esos lanceros en su participación. El alanceamiento **del** toro comienza en una zona delimitada previo paso del animal por todo el pueblo hasta la

25 'vega' del río Duero. Comienza cuando suena un **coquete**. El torneo tiene sus normas que, entre la polvareda y la confusión, resulta muy difícil comprobar si se cumplen o

30 no. Se supone que los lanceros deben enfrentarse de a uno contra el animal y no utilizar medios artificiales para **protegerse u otros** medios para ocultarse del toro. Sin

35 embargo, cada año **suele** existir cierta polémica entre los participantes a la hora de identificar al supuesto 'ganador' del torneo ya que el animal recibe múltiples lanzadas antes de ser abatido pese a

40 que las normas explican que una vez que haya caído debe apuntillarse inmediatamente. Muchos participantes se manchan con la **sangre** del

45 toro abatido para mostrar que han participado en el torneo. Así se desarrolla esta fiesta y así se muestra en las imágenes sin **trampa**

ni color. Sin opinión ni modificación alguna. Más de 50.000 personas

50 han acudido este año a ver este evento de las que 12 han recibido heridas de diversa consideración. Una de ellas, la más grave, se trata de un fotógrafo de la agencia

55 France Presse que ha sido **embestido** por el animal. Al final de esta celebración ha habido enfrentamientos verbales entre los asistentes y un grupo de personas de

60 **ideología antitaurina** que la policía ha procedido a su evacuación. Vulcano, que así se llamaba el toro, era un ejemplar de 580 kilos, colorado, astifino y de buena cornamenta. Ha terminado su vida bajo

65 el tronco de un árbol en donde ha sido lanceado al menos por dos personas. Tras su salida de corrales, apenas había transcurrido media

70 hora hasta que le fue dada muerte. Con ella, terminó un torneo para el que los grupos ecologistas han recogido 85.000 firmas que han presentado al Congreso para conseguir

75 su prohibición.

www.elmundo.es/blogs/elmundo/latrinchera/2013/09/17/esto-es-el-toro-de-la-vega

Questão 60

Assinale a alternativa correta de acordo com o texto.

- A) A festa chamada “Toro de la Vega” mudou em várias ocasiões a forma de ser celebrada, mas continua sendo absolutamente impossível para o touro escapar.
- B) Participam do torneio quinhentos lanceiros que devem se inscrever previamente.
- C) Cinquenta mil pessoas compareceram este ano ao evento, das quais mais de doze receberam ferimento de diversas gravidades.
- D) No final da festa, houve uma discussão entre ativistas pelos direitos dos animais e os assistentes, evacuados pela polícia.
- E) O cumprimento das regras é de fácil verificação.

Questão 61

A palavra “sangre” (ℓ. 44) é caracterizada como heterogênea em relação ao português. Todas as palavras abaixo pertencem ao mesmo gênero gramatical da palavra mencionada, exceto

- A) legumbre.
- B) viaje.
- C) leche.
- D) sal.
- E) Nariz.

Questão 62

Marque a alternativa que apresenta os sinônimos mais adequados, de acordo com o texto, para as palavras “trampa” (ℓ. 48) e cohete (ℓ. 26).

- A) traición, huella
- B) trama, lumbre
- C) farsa, bengala
- D) escudo, tiro
- E) cuchilla, lucero

Questão 63

A tradução correta da forma verbal “ha ocurrido” (ℓ. 13) é

- A) tem ocorrido.
- B) está ocorrendo.
- C) ocorria.
- D) ocorreu.
- E) vem ocorrendo.

Questão 64

O vocábulo “del” (ℓ. 22) tem como plural

- A) dels.
- B) deles.
- C) delos.
- D) deis.
- E) de los.

Questão 65

A alternativa em que, por eufonia, é obrigatório o uso de **u** em lugar de **o**, igual ao que ocorre em “protegerse u otros” (ℓ. 33) é

- A) Isabel – María.
- B) agua – hielo.
- C) ocho – siete.
- D) magias – ilusiones.
- E) belga – holandés.

INGLÊS

Facebook - for rich people (for just \$9,000)

By Doug Gross, CNN

September 16, 2014 -- Updated 1636 GMT (0036 HKT) | Filed under: [Social Media](#)

Netropolitan is the creation of James Touchi-Peters, former conductor of the Minnesota Philharmonic Orchestra.

- 1 (CNN) -- Would you enjoy social media more without all those pesky 99-percenters complaining about their mortgage payments and high cable bills?
- 5 For a mere \$9,000, Netropolitan is here to help. Launched Tuesday, Netropolitan bills itself as "the online country club for people with more money than time."
- 10 Seriously.
- To join, users must pony up \$9,000 for dues and a membership fee, then another \$3,000 per year after that.
- 15 If it all seems like a joke -- an elaborate ruse in an age when Facebook, Twitter and a host of other social networks are free -- the man behind the idea assures you it is not.
- "This is 100% real, and I believe there is a need and an audience for this service," said James Touchi-Peters, Netropolitan's founder.
- 20 Touchi-Peters, 48, a composer and former conductor of the Minnesota Philharmonic Orchestra, said he had trouble finding people to whom he could relate on other social sites.
- "I saw a need for an environment where you could talk about the finer things in life without backlash -- an environment where people could share similar likes and experiences," he said.
- 25 The hefty initiation fee, he said, "ensures that our membership remains exclusive, but also private."
- 30 Members must be at least 21 years old and must register using their real names. Once in, they may form groups around common interests, but will have access to posts and status updates by all other users.
- 35 There are no ads, the site is not indexed by search engines, and moderators are active at all

times to police bad behavior (like spamming ads for your own business).

- 40 Clicking an ever-present button will call up a "Member Service Associate" to provide help with the site at any time. That's a nicety that the folks at Netropolitan want to make sure isn't abused by its anticipated clientele, though.

- 45 "Please understand that Netropolitan is NOT a concierge service," the site's FAQ section reads. "Our Member Service Associates will not book you a charter jet, or find you tickets to a sold-out Broadway show. They exist solely to help members technically navigate and find their way around the social club."

- 50 Touchi-Peters declined to say how big he hopes the site's user base will grow. It has been seeded with "a select group of pre-qualified members" and will always be exclusive, he said.

- 55 And if it all comes off as just so elitist, Touchi-Peters notes that it's an online, and mobile, idea with plenty of real-world precedent.

- "We view Netropolitan.club in the same light as any country club out there," he said. "They have initiation fees and yearly dues for members."

- 60 Netropolitan is an online country club, focused on connecting members around the world. We believe there is a need for a community like this, and we are filling the need."

http://edition.cnn.com/2014/09/16/tech/social-media/netropolitan-social-media/index.html?hpt=te_r1

Questão 60

De acordo com o texto, pode-se afirmar que:

- I. Foi lançada uma nova rede social, definida como *Netropolitan*, destinada a pessoas que possuem mais dinheiro do que tempo, cujos interesses são bastante semelhantes entre elas.
- II. Para se tornar membro da nova rede social, é preciso pagar uma taxa de 12.000,00 dólares por ano, além de despesas extras relativas à manutenção dos serviços oferecidos.
- III. Diante da diversidade de redes sociais existentes, tais como *Facebook* e *Twitter*, que podem ser acessadas gratuitamente, a criação do *Netropolitan* tem sido considerada uma grande piada.
- IV. A criação do *Netropolitan*, segundo o idealizador da proposta, James Touchi-Peters, justifica-se pela carência de ambientes virtuais em que as pessoas possam abordar questões mais requintadas, de modo a compartilhar interesses e experiências comuns entre si.

Estão corretas

- A) apenas I e II.
- B) apenas I, II e III.
- C) apenas I e IV.
- D) apenas II e III.
- E) apenas II e IV.

Questão 61

Da leitura do texto, conclui-se que todas as afirmações abaixo são verdadeiras, **exceto**:

- A) Uma variação do *Facebook* foi idealizada e desenvolvida por James Touchi-Peters, compositor e antigo regente da Orquestra Filarmônica de Minnesota, a fim de atender a interesses específicos de um público mais seletivo.
- B) O alto valor da taxa inicialmente cobrada para associar-se à rede social *Netropolitan*, segundo Touchi-Peters, deve-se à necessidade de mantê-la exclusiva aos seus usuários.
- C) Para tornar-se membro do *Netropolitan*, é necessário ter, pelo menos, 21 anos de idade e registrar-se, fazendo uso do nome verdadeiro, além de pagar a taxa inicial de 9.000,00 dólares.
- D) Por meio da nova rede social, é possível não apenas ampliar a rede de contatos e estreitar as relações, mas também acessar *sites* de busca diversificados devido ao grande número de anúncios postados.
- E) Diferentemente das demais redes sociais, não são permitidos anúncios de serviços ou produtos no *Netropolitan*, embora haja moderadores ativos que fiscalizam o conteúdo das postagens divulgadas e socializadas na rede.

Questão 62

Assinale (V) verdadeiro ou (F) falso para as ideias apresentadas nas seguintes sentenças, conforme o conteúdo do texto.

- () O advérbio “just”, conforme empregado no título do texto, pode ser interpretado ironicamente, já que aparece entre parênteses, referindo-se à quantia significativa de 9.000,00 dólares a ser paga pelos membros que, possivelmente, integrarão a rede social *Netropolitan*.
- () O adjetivo “pesky” (ℓ. 2) caracteriza positivamente o comportamento típico da maioria dos usuários de redes sociais.
- () O verbo auxiliar modal “must” (ℓ. 10 e 30), conforme aparece no texto, sugere obrigatoriedade ou necessidade e, portanto, poderia ser substituído, sem alteração de sentido, por “have to”.
- () O criador do *Netropolitan* parece estar mais preocupado em atender aos interesses mercadológicos de consumidores economicamente privilegiados do que em oferecer um ambiente diferenciado de interação, permitindo a socialização de experiências comuns entre seus usuários.
- () Por se tratar de uma rede social diferenciada, que visa basicamente à satisfação de interesses de consumidores ricos, vorazes por novos produtos e dispostos a pagar qualquer preço por eles, Touchi-Peters acredita que o número de usuários do *Netropolitan* superará, muito em breve, o número de usuários do *Facebook*, conforme registros atuais.

A sequência correta é

- A) V – F – F – V – V.
- B) V – F – V – F – V.
- C) V – F – V – F – F.
- D) F – V – V – F – V.
- E) F – V – F – F – F.

Questão 63

O significado de “bill(s)” (ℓ. 6) é semelhante ao de

- A) advertise(s).
- B) charge(s).
- C) increase(s).
- D) debit(s).
- E) decline(s).

Questão 64

1. **If** it all seems like a joke -- an elaborate ruse in an age when Facebook, Twitter and a host of other social networks are free -- the man behind the idea assures you it is not (ℓ. 13-16).
2. The hefty initiation fee, he said, "ensures that our membership remains exclusive, **but also** private" (ℓ. 27-29).
3. Once in, they may form groups around common interests, **but** will have access to posts and status updates by all other users (ℓ. 31-34).
4. There are no ads, the site is not indexed by search engines, and moderators are active at all times to police bad behavior (**like** spamming ads for your own business) (ℓ. 35-38).
5. That's a nicety that the folks at Netropolitan want to make sure isn't abused by its anticipated clientele, **though** (ℓ. 41-43).

Os conectivos negritos nos excertos acima expressam, respectivamente, a ideia de

- A) concessão – concessão – adversidade – comparação – concessão.
- B) concessão – adversidade – adversidade – exemplificação – condição.
- C) exemplificação – adversidade – comparação – comparação – condição.
- D) condição – adição – adição – comparação – concessão.
- E) condição – adição – adversidade – exemplificação – concessão.

Questão 65

Os referentes de *itself* (ℓ. 6), *I* (ℓ. 17), *they* (ℓ. 32), *They* (ℓ. 48) e *They* (ℓ. 59) são, respectivamente,

- A) Netropolitan – Netropolitan – members – Member Service Associates – any country club.
- B) Netropolitan – Netropolitan's founder – members – Member Service Associates – any country club.
- C) Netropolitan – Netropolitan's founder – members – members – fees.
- D) Online country club – idea – users – members – fees.
- E) Online country club – idea – users – tickets – fees.



CONCURSO VESTIBULAR VERÃO 2015

GABARITO DAS PROVAS

Língua Portuguesa	
01.	A
02.	C
03.	B
04.	D
05.	D
06.	E
07.	B
08.	A
09.	C

Física	
10.	C
11.	C
12.	E
13.	B
14.	E
15.	E

Biologia	
16.	D
17.	E
18.	C
19.	B
20.	A
21.	D

Matemática	
22.	C
23.	B
24.	D
25.	A
26.	D
27.	C
28.	B
29.	E
30.	E

Química	
31.	A
32.	B
33.	C
34.	A
35.	D
36.	E

Literatura	
37.	D
38.	C
39.	E
40.	C
41.	A
42.	D

Geografia	
43.	B
44.	A
45.	C

46.	C
47.	D
48.	D

História	
49.	D
50.	B
51.	E
52.	D
53.	E
54.	E

Filosofia	
55.	D
56.	E
57.	A
58.	D
59.	C

Espanhol	
60.	D
61.	B
62.	C
63.	D
64.	E
65.	E

Inglês	
60.	C
61.	D
62.	C
63.	A
64.	E
65.	B

Jovelino Pozzera
Coordenador de Seleção e Ingresso