

**REDAÇÃO**

Leia com atenção “A diferença entre gente de verdade e gente feita para postar”. Depois, com base nas ideias expostas pela autora, produza seu texto.

RUTH MANUS

ESTADÃO, BLOGS, 30 Março 2016 | 10:58

**A DIFERENÇA ENTRE GENTE DE VERDADE E GENTE FEITA PARA POSTAR**

Às vezes eu olho para algumas pessoas e, a princípio, fico maravilhada. A combinação da roupa, o cabelo, os acessórios, que gente fantástica. Por que eu nunca fico assim, por mais que eu me arrume?

[...]

Reparo que certas pessoas parecem fotos de instagram na vida real. Elas estão sempre na posição certa, com a luz certa, com a roupa certa e a comida certa na hora certa. Elas fazem tudo tão aparentemente certo. Malham às 6 da manhã. Nunca estão em casa no sábado à noite. Pedalam no domingo. Bebem bebidas bonitas.

É um tipo novo de pessoa. É uma “pessoa lifestyle”. Tudo nelas é digno de um post em redes sociais. Da hora em que elas acordam até a hora em que dormem. E, se bobear,

alguém ainda os fotografa dormindo serenamente.

Mas eu... Eu não.

[...]

Tem algo de muito estranho num mundo no qual a gente se sente estranho por ser normal.

Ser uma pessoa impecável, um post na vida real, é uma escolha. Ser uma pessoa lifestyle, que não molha o cabelo na piscina para divar nas fotos, que acorda uma hora mais cedo para escolher a roupa, que come o que é mais fotogênico e não o que é mais gostoso, que checa a cada 5 minutos se a aparência está o ideal, pode ser interessante para alguns. Não pra mim.

Eu não tenho tempo pra isso. Na verdade, nem tempo nem interesse. [...] Não, eu nunca serei digna de um estilo de vida a ser compartilhado.

Para organizar seu texto, considere, além da opinião da autora, sua reflexão sobre o assunto. Após, produza um texto dissertativo-argumentativo em que você **ênfatize sua opinião** sobre sentir-se estranho ou normal ou impecável ou “um post na vida real”.

**Fique atento aos seguintes aspectos:**

- sua redação deve ter de 20 a 27 linhas;
- o texto definitivo deve ser redigido a caneta;
- o texto deve apresentar um título;
- o tangenciamento do tema permite uma nota relativizada;
- a redação será anulada se fugir do tema e/ou for ilegível.

**As normas de avaliação da redação seguem as orientações expressas no Manual do Candidato:**

- **avaliação da expressão linguística** (4 pontos)
- **avaliação do conteúdo** (6 pontos)

## FOLHA RASCUNHO PARA A REDAÇÃO

ATENÇÃO:  
A redação só será avaliada na folha  
**REDAÇÃO DEFINITIVA**

1	
2	
3	
4	
5	
6	
7	
8	
9	
10	
11	
12	
13	
14	
15	
16	
17	
18	
19	
20	
21	
22	
23	
24	
25	
26	
27	

# LÍNGUA PORTUGUESA

## Editorial

### *Mulheres no caminho*

Um quarto dos refugiados na Europa são mulheres que tiveram de superar grandes riscos para chegar à região.

EL PAÍS - [http://brasil.elpais.com/brasil/2016/03/07/opinion/1457381218\\_401056.html](http://brasil.elpais.com/brasil/2016/03/07/opinion/1457381218_401056.html)  
7 MAR 2016 - 00:00 CET



Refugiadas sírias esperam na praia da cidade turca de Dikili a oportunidade de embarcar para a Grécia. /UMIT BEKTAS REUTERS

1 Chega mais um Dia Internacional da Mulher com as estatísticas eloquentes sobre o quanto ainda falta para eliminar a diferença de gênero no mundo do trabalho, na academia ou na empresa. Mas neste ano o símbolo dilacerante da jornada são mulheres paralisadas de frio que avançam com seus filhos pelos bosques, caminho do paraíso europeu; mulheres de todas as idades retidas sobre risco de que a violência xenófoba cause mortes nas baracas dos campos de refugiados do Líbano ou da Turquia; mulheres viúvas que fogem com crianças e idosos das cidades sírias devastadas pela guerra; mulheres e meninas que se protegem dos gases lacrimogêneos lançados pela polícia da Macedônia para impedi-las de atravessar a fronteira; mulheres que esperam, sozinhas

15 ou com a família, nos centros de refugiados da Alemanha, que alguém decida qual será o seu destino...

Todas elas sofrem um duplo risco, por sua condição de fugitivas e pelo fato de serem mulheres, o que as expõe à violência sexual e à exploração. 27% de todos os migrantes que pediram asilo na UE são mulheres, mas existem mais a caminho. Muitas outras não tiveram tanta sorte e morreram no bombardeio ou na travessia, ou se tornaram escravas sexuais, como as meninas sequestradas pelo grupo radical Boko Haram na África, ou as mais de 3.000 mulheres yazidis aprisionadas por combatentes do Estado Islâmico.

As mulheres sonham chegar a uma Europa avançada e humanitária que, no entanto, hesita e resiste a manter a acolhida que até agora era um de seus traços de identidade. Uma Europa onde as mulheres estão infinitamente melhor do que aquelas que chegam, mas que ainda aspiram a uma paridade que tarda em se consolidar apesar das leis promulgadas e das evidências do muito que perde por não tê-la: o FMI estima que, caso se conseguisse eliminar a diferença de gênero no mundo do trabalho e da empresa, o PIB europeu cresceria 12% a mais em 15 anos.

## QUESTÃO 01

Em relação ao texto, é possível afirmar que:

- I. É um editorial, porque possui, em sua estrutura, predominância de sequências argumentativas.
- II. É um editorial, porque expressa, em geral, a opinião do editor do veículo de comunicação e deveria estar assinado.
- III. É um editorial, porque expressa, em geral, a opinião do veículo de comunicação (jornal El País) e, por isso, não deve ser assinado.
- IV. É um editorial, porque possui, em sua estrutura, predominância de sequências narrativas.

Está(ão) correta(s)

- A) apenas I e II.
- B) apenas II e III.
- C) apenas I e III.
- D) apenas I e IV.
- E) apenas II e IV.

**QUESTÃO 02**

Em relação ao conteúdo do texto, marque **V** (verdadeiro) ou **F** (falso).

- ( ) Ele trata das mulheres que se refugiam por causa dos conflitos na Síria e em diferentes países do continente africano.
- ( ) Pouco mais de um quarto dos refugiados que estão na Europa são mulheres e este número deve aumentar.
- ( ) O principal tema evidenciado no texto é o da diferença de gênero no mundo do trabalho.
- ( ) Mesmo que se eliminasse a diferença de gênero no mundo do trabalho, não haveria crescimento do PIB europeu nem em 15 anos.
- ( ) O maior desafio das mulheres ilustradas no texto é, então, sobreviver a diversos tipos de violência.

A sequência correta é

- A) V – F – V – F – V.  
 B) V – V – F – F – V.  
 C) F – V – F – V – F.  
 D) F – F – V – V – F.  
 E) F – V – V – F – F.

**QUESTÃO 03**

No primeiro parágrafo do texto (ℓ. 1-16), há a enumeração dos tipos de mulheres que se tornaram “símbolo dilacerante da jornada” (ℓ. 4-5). O recurso coesivo utilizado para expressar a enumeração é

- A) paralelismo.  
 B) referenciação.  
 C) sinonímia.  
 D) paráfrase.  
 E) substituição.

**QUESTÃO 04**

Todas as palavras abaixo seguem a mesma regra de acentuação, **exceto**

- A) estatísticas (ℓ. 2).  
 B) símbolo (ℓ. 4).  
 C) xenófoba (ℓ. 8).  
 D) viúvas (ℓ. 10).  
 E) gênero (ℓ. 35).

**QUESTÃO 05**

Em relação ao uso de conjunções coordenativas no texto, marque **V** (verdadeiro) ou **F** (falso).

- ( ) A conjunção “Mas” em “Mas neste ano o símbolo dilacerante da jornada são mulheres paralisadas de frio que avancem com seus filhos pelos bosques, caminho do paraíso europeu (...)”(ℓ. 4-7) indica uma mudança de perspectiva.
- ( ) A conjunção “ou” em “(...) mulheres de todas as idades retidas sobre risco de que a violência xenófoba cause mortes nas barracas dos campos de refugiados do Líbano ou da Turquia; (...)”(ℓ. 7-10) sugere que o leitor escolha entre os países.
- ( ) A conjunção “Mas” em “27% de todos os migrantes que pediram asilo na UE são mulheres, mas existem mais a caminho.” (ℓ. 19-21) indica uma mudança de perspectiva.
- ( ) A conjunção “ou” em “(...) como as meninas sequestradas pelo grupo radical Boko Haram na África, ou as mais de 3.000 mulheres yazidis aprisionadas por combatentes do Estado Islâmico.” (ℓ. 23-26) sugere a escolha entre os exemplos.
- ( ) A conjunção “Mas” em “Uma Europa onde as mulheres estão infinitamente melhor do que aquelas que chegam, mas que ainda aspiram a uma paridade que tarda em se consolidar (...)”(ℓ. 30-33) indica uma mudança de perspectiva.

A sequência correta é

- A) V – F – V – F – V.  
 B) F – V – F – V – F.  
 C) V – V – F – F – V.  
 D) F – V – V – F – F.  
 E) V – F – F – V – V.

**QUESTÃO 06**

Assinale a alternativa na qual o elemento destacado **não** substitui o termo “mulheres”.

- A) “(...) são mulheres paralisadas de frio que avançam com seus filhos pelos bosques, caminho do paraíso europeu; (...)” (ℓ. 5-7)
- B) “(...) mulheres e meninas que se protegem dos gases lacrimogêneos lançados pela polícia da Macedônia para impedi-las de atravessar a fronteira; (...)” (ℓ. 11-14)
- C) “Todas elas sofrem um duplo risco, (...)” (ℓ. 17)
- D) “As mulheres sonham chegar a uma Europa avançada e humanitária que, no entanto, hesita e resiste a manter a acolhida que até agora era um de seus traços de identidade.” (ℓ. 27-30)
- E) “Uma Europa onde as mulheres estão infinitamente melhor do que aquelas que chegam, (...)” (ℓ. 30-31)

**QUESTÃO 07**

Nos trechos abaixo, o particípio passado dos verbos constitui voz passiva, **exceto** em:

- A) “(...) mulheres de todas as idades retidas sobre risco de que a violência xenófoba cause mortes (...)” (ℓ. 7-8)
- B) “(...) mulheres viúvas que fogem com crianças e idosos das cidades sírias devastadas pela guerra; (...)” (ℓ. 10-11)
- C) “(...) mulheres e meninas que se protegem dos gases lacrimogêneos lançados pela polícia da Macedônia (...)” (ℓ. 11-13)
- D) “(...) ou as mais de 3.000 mulheres yazidis aprimonia-  
das por combatentes do Estado Islâmico.” (ℓ. 24-26)
- E) “As mulheres sonham em chegar a uma Europa avançada e humanitária (...)” (ℓ. 27-28)

**QUESTÃO 08**

Em relação à estrutura sintática das orações, é possível afirmar:

- I. O período “Chega mais um Dia Internacional da Mulher com as estatísticas eloquentes sobre o quanto ainda falta para eliminar a diferença de gênero no mundo do trabalho, na academia ou na empresa.” (ℓ. 1-4) é composto e a oração principal tem sujeito simples.

- II. Na oração “Mas neste ano o símbolo dilacerante da jornada são mulheres paralisadas de frio que avançam com seus filhos pelos bosques, caminho do paraíso europeu; (...)” (ℓ. 4-7), “de frio” é circunstância adverbial de “paralisadas”.
- III. O período “Todas elas sofrem um duplo risco, por sua condição de fugitivas e pelo fato de serem mulheres, o que as expõe à violência sexual e à exploração.” (ℓ. 17-19) é composto, tem sujeito composto na oração principal e um aposto.
- IV. O período “Muitas outras não tiveram tanta sorte e morreram no bombardeio ou na travessia, ou se tornaram escravas sexuais, como as meninas sequestradas pelo grupo radical Boko Haram na África, ou as mais de 3.000 mulheres yazidis aprisionadas por combatentes do Estado Islâmico.” (ℓ. 21-26) é composto por subordinação e se percebe isso pelas conjunções “e” e “ou”.

Está(ão) correta(s)

- A) apenas I e II.
- B) apenas I e III.
- C) apenas I e IV.
- D) apenas II e III.
- E) apenas III e IV.

**QUESTÃO 09**

Em relação ao uso dos verbos no texto, marque **V** (verdadeiro) ou **F** (falso).

- ( ) Apesar de o texto estar escrito predominantemente no presente, o autor se refere ao futuro.
- ( ) A apresentação das ideias e dos fatos no presente nos remete à sensação de que os eventos não parecem ter tempo certo para acabar.
- ( ) O uso do pretérito imperfeito do subjuntivo, no último parágrafo do texto, indica uma possibilidade muito remota, quase impossível, de algo acontecer.
- ( ) O uso do tempo passado, neste texto, não é recomendado/adequado, porque narrações não são permitidas em editoriais.
- ( ) Apesar de apresentar algumas breves narrações, elas se caracterizam por serem fatos que ainda continuam acontecendo, tornando o uso do tempo presente mais adequado.

A sequência correta é

- A) V – F – V – F – V.
- B) F – V – F – V – F.
- C) F – V – V – F – V.
- D) F – V – V – F – F.
- E) V – F – F – V – F.

**FÍSICA****QUESTÃO 10**

Um médico indica à equipe de enfermagem que o seu paciente deve receber, na veia, uma medicação no decorrer de 8 horas, por gotejamento, totalizando um volume de 500 mL. Sabendo que uma gota tem aproximadamente  $5 \times 10^{-2}$  mL, a *velocidade* de gotejamento da medicação, em gotas/minuto, é aproximadamente

- A) 10.
- B) 21.
- C) 32.
- D) 45.
- E) 55.

**QUESTÃO 11**

A energia necessária para manter os seres humanos vivos é obtida de nutrientes dos alimentos, tais como carboidratos, lipídios e proteínas. Essas são algumas fontes que promovem a capacidade que nosso corpo tem de realizar trabalho, ou seja, fazer força e provocar deslocamentos. O consumo de energia diário, em forma de alimentos, por uma pessoa adulta é, em média, 2.500 kcal, em atividades usuais do cotidiano. Dessa energia, cerca de 20% é consumida pelo nosso cérebro, 20% músculos esqueléticos, 7% coração, 25% baço e fígado, 10% rins e 18% pelo restante do corpo. Podemos, então, afirmar que, aproximadamente, a potência requerida diariamente pelo cérebro, rins e todo o corpo de uma pessoa adulta é, respectivamente, (utilize  $1 \text{ cal} = 4,2 \text{ J}$ )

- A) 24 W, 12 W e 120 W.
- B) 120 W, 24 W e 12 W.
- C) 40 W, 20 W e 200 W.
- D) 200 W, 40 W e 20 W.
- E) 30 W, 15 W e 150 W.

**QUESTÃO 12**

Tintas produzidas com nanotecnologia permitem melhor qualidade do ar dos ambientes internos, devido às suas propriedades de hidrofília, efeito fotocatalítico e isolamento térmico. Um dos benefícios é um melhor equilíbrio da temperatura superficial das paredes. Por exemplo: numa sala, pintada com tinta convencional, a temperatura superficial, na parte inferior da parede, pode ser da ordem de  $17^\circ\text{C}$  e, na parte superior, de  $26^\circ\text{C}$ . Se for pintada com tinta produzida com nanotecnologia, essas temperaturas poderão ficar, respectivamente, entre  $22,5^\circ\text{C}$  e  $23,1^\circ\text{C}$ . Isso estabelece, também, uma redução de movimento particulado que pode provocar doenças respiratórias. Essa pequena diferença de temperatura reduz fortemente o movimento de partículas no ar, preferencialmente com a transferência de calor por

(Fonte: <http://eccolust.com.br/eccocolor.php>)

- A) condução.
- B) irradiação.
- C) polarização.
- D) radiação.
- E) convecção.

**QUESTÃO 13**

A Primeira Turma do Tribunal Superior do Trabalho (TST) concedeu a uma auxiliar de enfermagem, do Hospital Nossa Senhora da Conceição S.A., de Porto Alegre (RS), adicional de periculosidade após constatar a exposição da profissional à radiação ionizante, emanada de um aparelho de raios X, utilizado durante exames em pacientes no setor onde trabalhava.

(Fonte: [http://www.tst.jus.br/web/guest/pmnoticias/-/asset\\_publisher/89Dk/content/id/2284285](http://www.tst.jus.br/web/guest/pmnoticias/-/asset_publisher/89Dk/content/id/2284285))



Sobre o Raio X, pode-se afirmar que:

- A) É uma onda mecânica, de comprimento de onda curto, que pode se propagar no vácuo.
- B) É uma onda mecânica, de baixa frequência, que pode sofrer interferência, polarização e refração com efeitos nocivos a organismos humanos.
- C) É uma onda eletromagnética que pode sofrer interferência, polarização, difração e refração.
- D) É uma onda eletromagnética que não pode sofrer interferência e, por isso, não possui efeitos nocivos a organismos humanos.
- E) É uma onda eletromagnética que, ao contrário das ondas mecânicas, não pode sofrer interferência, polarização, difração e reflexão.

#### QUESTÃO 14

Num intervalo de tempo de aproximadamente 1,0 ms, uma corrente elétrica de íons de  $\text{Na}^+$ , de  $1,6 \times 10^{-10}$  A, penetra numa célula nervosa através da área de uma membrana de  $6,0 \times 10^{-10} \text{ m}^2$ . Qual é a ordem de grandeza do número de íons nessa corrente elétrica?

- A)  $10^6$
- B)  $10^8$
- C)  $10^{10}$
- D)  $10^{12}$
- E)  $10^{14}$

#### QUESTÃO 15

Ernest Rutherford realizou, em 1911, uma experiência com o objetivo de aprofundar os conhecimentos sobre o modelo atômico de Thomson. Na realização do experimento, Rutherford bombardeou uma lâmina de ouro extremamente fina com um feixe de partículas vindo de uma amostra radioativa de polônio. Colocou-se, atrás da lâmina de ouro, um anteparo recoberto com sulfeto de zinco, substância fluorescente que permitiu visualizar, de forma indireta, o caminho percorrido pelas partículas radioativas.

A respeito do experimento de Rutherford, podemos afirmar que:

- I. As partículas emitidas pela fonte radioativa possuíam cargas negativas denominadas partículas beta.
- II. Rutherford concluiu que a carga positiva e a maior parte da massa do átomo estão concentradas em um núcleo extremamente pequeno.
- III. Só é permitido ao elétron ocupar certos estados estacionários no átomo e, em cada um desses estados, a energia é fixa e definida.

Está(ão) correta(s)

- A) apenas I.
- B) apenas II.
- C) apenas III.
- D) apenas II e III.
- E) I, II e III.

**RASCUNHO**

**BIOLOGIA****QUESTÃO 16**

As organelas ou orgânulos celulares são estruturas citoplasmáticas especializadas na realização de determinadas funções (PAULINO, 2012). Com base nesse conceito, marque a alternativa na qual a organela e sua função estão corretamente associadas.

- A) Complexo golgiense → Digestão celular
- B) Ribossomo → Movimentação dos cromossomos durante a divisão celular
- C) Lisossoma → Organização do acrossomo nos espermatozoides
- D) Peroxissomo → Oxidação de ácidos graxos
- E) Centríolos → Síntese de glicoproteínas

**QUESTÃO 17**

A maioria das nossas células é substituída várias vezes durante a vida. Assim, de certa maneira, nosso corpo é continuamente reconstruído enquanto vivemos. Isso ocorre porque as células se duplicam pelo processo de mitose (AMABIS; MARTHO, 2014). Em relação a esse processo, considere as afirmativas abaixo, assinalando **V** (verdadeiro) ou **F** (falso).

- ( ) No processo de mitose, a partir de uma célula diploide, originam-se duas novas células diploides.
- ( ) Os óvulos e os espermatozoides são produzidos por divisões mitóticas.
- ( ) A mitose é um processo que dá origem a quatro células haploides.
- ( ) A mitose é um processo que consiste em duas divisões celulares sucessivas.

A sequência correta é

- A) V – F – F – F.
- B) V – V – F – F.
- C) F – F – V – V.
- D) F – V – F – V.
- E) V – F – V – F.

**QUESTÃO 18**

Analise as informações a seguir.

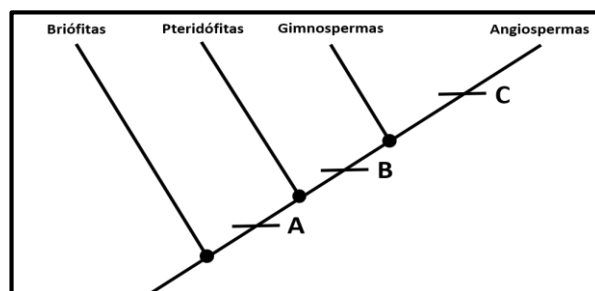
- I. O sangue é um fluido corpóreo formado pelo plasma, onde estão imersos hemácias, leucócitos e plaquetas.
- II. As hemácias atuam no transporte de gases respiratórios enquanto que as plaquetas atuam no processo de coagulação sanguínea.
- III. Os leucócitos, também conhecidos como glóbulos brancos, atuam na defesa do organismo.

Está(ão) correta(s)

- A) apenas I.
- B) apenas II.
- C) apenas III.
- D) apenas II e III.
- E) I, II e III.

**QUESTÃO 19**

Cladogramas são representações gráficas nas quais são mostradas as relações filogenéticas entre grupos de seres vivos. Em um cladograma, cada terminal de um ramo representa um grupo ou espécie atual e os nós indicam um ponto de diversificação. Considerando que o cladograma abaixo representa a relação de parentesco evolutivo entre grupos de vegetais e que as letras A, B e C representam a aquisição de uma característica ao longo do processo evolutivo, marque a alternativa correta.





- A) As letras A e B indicam, respectivamente, o surgimento de sementes e o surgimento de vasos condutores.
- B) As letras A e C indicam, respectivamente, o surgimento de sementes e o surgimento de flor e fruto.
- C) As letras B e C indicam, respectivamente, o surgimento de sementes e o surgimento de flor e fruto.
- D) As letras A e C indicam, respectivamente, o surgimento de vasos condutores e o surgimento de sementes.
- E) As letras A e B indicam, respectivamente, o surgimento de sementes e o surgimento de flor e fruto.

**QUESTÃO 20**

O lobo-guará (*Chrysocyon brachyurus*) é o maior canídeo sul-americano, mede entre 95 e 115 cm de comprimento e pesa entre 20 e 30 kg. [...] A espécie apresenta um padrão de atividades, principalmente, crepuscular-noturno e hábito alimentar onívoro, com dieta baseada em frutos e pequenos vertebrados. Possui hábito solitário e os indivíduos se juntam em casais apenas na época reprodutiva.

(Fonte: adaptado de <http://www.icmbio.gov.br/>)

Com base no texto apresentado, analise as seguintes frases afirmativas.

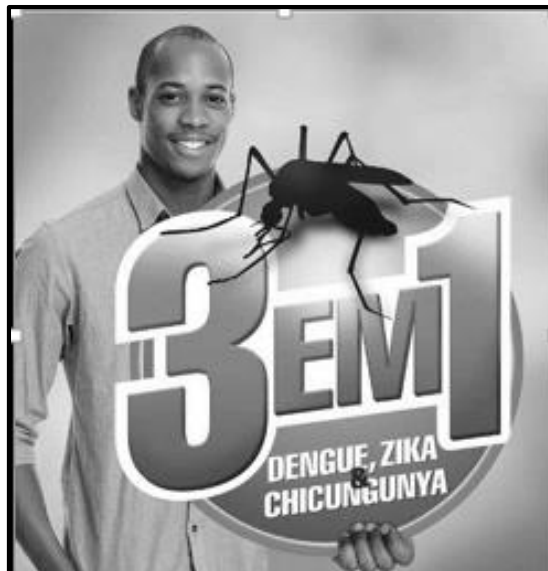
- I. O lobo-guará pode ser considerado tanto um consumidor primário quanto um consumidor secundário.
- II. O texto apresenta informações a respeito do nicho ecológico do lobo-guará.
- III. O lobo-guará é um animal predador.

Está(ão) correta(s)

- A) apenas I.
- B) apenas I e II.
- C) apenas II e III.
- D) apenas I e III.
- E) I, II e III.

**QUESTÃO 21**

Observe o cartaz utilizado em campanhas de prevenção de Dengue, Zika e Chicungunya e analise as afirmativas.



Disponível em: <http://portal.colombo.pr.gov.br/dia-d-contra-a-dengue-acontece-nesta-quarta-feira-09/> (adaptado)

- I. As três doenças possuem o mesmo vetor de transmissão.
- II. As três doenças possuem os mesmos sintomas e tratamento.
- III. As três doenças apresentam as mesmas formas de prevenção.

Está(ão) correta(s)

- A) apenas I.
- B) apenas II.
- C) apenas III.
- D) apenas I e II.
- E) apenas I e III.

**MATEMÁTICA****QUESTÃO 22**

Nina, como desafio, somente sobe escadas que obedecem às seguintes regras:

- I) Se subir de dois em dois degraus, sobra um degrau.
- II) Se subir de três em três degraus, sobram dois degraus.

Existem 90 escadas dispostas lado a lado com o número de degraus aumentando de um em um. A primeira escada tem 5 degraus; a segunda, 6; a terceira, 7; e, assim, sucessivamente. O número de degraus da décima escada que Nina irá subir é

- A) 14.
- B) 23.
- C) 53.
- D) 59.
- E) 65.

**QUESTÃO 23**

Um elevador pode levar 12 adultos ou 20 crianças. Quantas crianças, no máximo, poderiam subir com 9 adultos?

- A) 3
- B) 4
- C) 5
- D) 6
- E) 8

**QUESTÃO 24**

Em uma determinada cidade, surgiu uma certa epidemia. A evolução da doença é modelada pela fórmula  $P(t) = e^{0,4t - 0,01t^2}$ , em que P representa a porcentagem de pessoas doentes e t, o tempo de estudo da epidemia em semanas. A porcentagem da população de doentes desta cidade, quando começou o estudo da epidemia, é

- A) 0,5%.
- B) 1,0%.
- C) 1,5%.
- D) 2,0%.
- E) 2,5%.

**QUESTÃO 25**

Os alunos de Engenharia Ambiental do Centro Universitário Franciscano fizeram um trabalho na barragem de Santa Maria. Em determinado dia, mediram a temperatura da água (em graus Célsius) e modelaram a seguinte equação:  $F(t) = 16 + 2\cos\left[\frac{\pi(t+5)}{6}\right]$  em que F(t) é a temperatura da água em graus Célsius e t representa o tempo em horas desde a zero hora deste dia. A mínima e a máxima temperatura (em graus Célsius) da água, neste dia, é

- A) 10 e 12.
- B) 12 e 16.
- C) 12 e 18.
- D) 14 e 18.
- E) 14 e 20.

**QUESTÃO 26**

Uma pessoa, para ter acesso à internet, necessita de uma senha, mas, na hora de digitá-la, esquece o número. Ela lembra que o número tem 4 algarismos, começa com 9, não tem algarismos repetidos e tem o algarismo 3 em alguma posição. O número máximo de tentativas, para acertar a senha, é

- A) 28.
- B) 56.
- C) 84.
- D) 112.
- E) 168.

**QUESTÃO 27**

Segundo o dicionário, **atravessadores** são comerciantes livres, que atuam na função de repassar o produto para outros compradores. Na agricultura, essa é uma prática cada vez mais comum, pois alguns agricultores não dispõem de veículos para comercialização de seus produtos, sujeitando-se a vender seus produtos a um preço mais baixo para esses compradores. De acordo com essa orientação, analisemos a seguinte situação: um atravessador compra a produção de melancias do pequeno agricultor e revende aos feirantes com um lucro de 40%. Os feirantes vendem o produto para o consumidor final e lucram 50%. O acréscimo, no preço pago pelo consumidor em relação ao preço do pequeno agricultor, é

- A) 70%.
- B) 90%.
- C) 110%.
- D) 190%.
- E) 210%.

**QUESTÃO 28**

Em uma determinada empresa de confecções são produzidos três tamanhos de camisas: P, M e G. São utilizados botões azuis e vermelhos, conforme mostra a matriz 1.

	P	M	G
Botões azuis	2	3	4
Botões vermelhos	4	5	6

A produção dessas camisas, nos meses de janeiro e fevereiro, são dadas pela matriz 2.

	Janeiro	Fevereiro
P	40	50
M	30	60
G	50	80

Considerando os dados apresentados anteriormente, coloque **V** (verdadeiro) ou **F** (falso) em cada uma das afirmativas a seguir.

- ( ) Se multiplicarmos a matriz 1 pela matriz 2, o resultado será representado pelo número de botões azuis e vermelhos utilizados por mês na produção das camisas.
- ( ) Não é possível multiplicarmos a matriz 2 pela matriz 1.
- ( ) Serão necessários 980 botões para a produção das camisas no mês de janeiro.

A sequência correta é

- A) F – F – F.  
 B) V – V – V.  
 C) V – F – F.  
 D) F – V – F.  
 E) V – F – V.

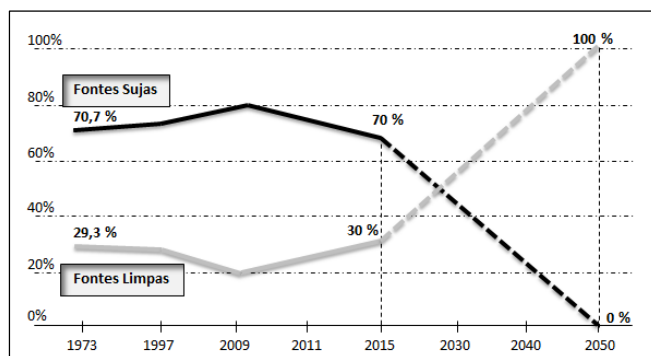
**RASCUNHO****QUESTÃO 29**

Uma empresa de sucos pretende lançar, no mercado, uma embalagem com capacidade de 2 litros. Essa embalagem tem a forma de um prisma quadrangular regular. Sendo  $x$ , em dm, o comprimento da aresta da base, a área total dessa embalagem é (lembre que  $1 \text{ dm}^3 = 1 \text{ litro}$ )

- A)  $A = \frac{2x^3 + 8}{x}$ .  
 B)  $A = \frac{x^3 + 2}{x}$ .  
 C)  $A = \frac{2x^2 + 8}{x}$ .  
 D)  $A = \frac{x^2 + 2}{x}$ .  
 E)  $A = \frac{8}{x^2}$ .

**QUESTÃO 30**

No ano de 2015, ocorreu, em Paris, a 21ª Cúpula do Clima, a COP 21, com o objetivo de buscar uma solução para o grande desafio deste século: as mudanças climáticas. O Acordo de Paris determinou como 195 países deverão agir na substituição das fontes sujas (carvão e petróleo) pelas limpas (energia solar e eólica). O gráfico abaixo mostra o comportamento dessas fontes ao longo do tempo.



Fonte: Revista Veja. ed. 2457 de 23/12/2015 (adaptado).

Supondo que, entre 2015 e 2050, o comportamento das fontes limpas e das fontes sujas sejam lineares, considerando também  $t = 0$  o ano de 2015,  $t = 1$  o ano de 2016, e assim sucessivamente, as fontes limpas irão igualar as fontes sujas no ano de

- A) 2024.  
 B) 2025.  
 C) 2026.  
 D) 2027.  
 E) 2028.

## QUÍMICA

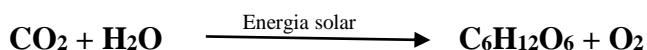
CLASSIFICAÇÃO PERIÓDICA DOS ELEMENTOS																	
Com massas atômicas referidas ao isótopo 12 do Carbono																	
1 1,01 <b>H</b> 1																	18 4,00 <b>He</b> 2
2																	13 14 15 16 17
6,94 <b>Li</b> 3	9,01 <b>Be</b> 4											10,8 <b>B</b> 5	12,0 <b>C</b> 6	14,0 <b>N</b> 7	16,0 <b>O</b> 8	19,0 <b>F</b> 9	20,2 <b>Ne</b> 10
23,0 <b>Na</b> 11	24,3 <b>Mg</b> 12	3	4	5	6	7	8	9	10	11	12	27,0 <b>Al</b> 13	28,1 <b>Si</b> 14	31,0 <b>P</b> 15	32,1 <b>S</b> 16	35,5 <b>Cl</b> 17	39,9 <b>Ar</b> 18
39,1 <b>K</b> 19	40,1 <b>Ca</b> 20	45,0 <b>Sc</b> 21	47,9 <b>Ti</b> 22	50,9 <b>V</b> 23	52,0 <b>Cr</b> 24	54,9 <b>Mn</b> 25	55,8 <b>Fe</b> 26	58,9 <b>Co</b> 27	58,7 <b>Ni</b> 28	63,5 <b>Cu</b> 29	65,4 <b>Zn</b> 30	69,7 <b>Ga</b> 31	72,6 <b>Ge</b> 32	74,9 <b>As</b> 33	79,0 <b>Se</b> 34	79,9 <b>Br</b> 35	83,8 <b>Kr</b> 36
85,5 <b>Rb</b> 37	87,6 <b>Sr</b> 38	88,9 <b>Y</b> 39	91,2 <b>Zr</b> 40	92,9 <b>Nb</b> 41	95,9 <b>Mo</b> 42	(99) <b>Tc</b> 43	101 <b>Ru</b> 44	103 <b>Rh</b> 45	106 <b>Pd</b> 46	108 <b>Ag</b> 47	112 <b>Cd</b> 48	115 <b>In</b> 49	119 <b>Sn</b> 50	122 <b>Sb</b> 51	128 <b>Te</b> 52	127 <b>I</b> 53	131 <b>Xe</b> 54
133 <b>Cs</b> 55	137 <b>Ba</b> 56	Série dos Lantanídeos 57-71	178 <b>Hf</b> 72	181 <b>Ta</b> 73	184 <b>W</b> 74	186 <b>Re</b> 75	190 <b>Os</b> 76	192 <b>Ir</b> 77	195 <b>Pt</b> 78	197 <b>Au</b> 79	201 <b>Hg</b> 80	204 <b>Tl</b> 81	207 <b>Pb</b> 82	209 <b>Bi</b> 83	(210) <b>Po</b> 84	(210) <b>At</b> 85	(222) <b>Rn</b> 86
(223) <b>Fr</b> 87	(226) <b>Ra</b> 88	Série dos Actinídeos 89-103	(261) <b>Ku</b> 104	(262) <b>Ha</b> 105	(263) 106	(262) 107	(265) 108	(266) 109	110								

Série dos Lantanídeos

Massa Atômica	139 <b>La</b> 57	140 <b>Ce</b> 58	141 <b>Pr</b> 59	144 <b>Nd</b> 60	(147) <b>Pm</b> 61	150 <b>Sm</b> 62	152 <b>Eu</b> 63	157 <b>Gd</b> 64	159 <b>Tb</b> 65	163 <b>Dy</b> 66	165 <b>Ho</b> 67	167 <b>Er</b> 68	169 <b>Tm</b> 69	173 <b>Yb</b> 70	175 <b>Lu</b> 71
Símbolo															
Número Atômico	(227) <b>Ac</b> 89	232 <b>Th</b> 90	(231) <b>Pa</b> 91	238 <b>U</b> 92	(237) <b>Np</b> 93	(242) <b>Pu</b> 94	(243) <b>Am</b> 95	(247) <b>Cm</b> 96	(247) <b>Bk</b> 97	(251) <b>Cf</b> 98	(254) <b>Es</b> 99	(253) <b>Fm</b> 100	(256) <b>Md</b> 101	(253) <b>No</b> 102	(257) <b>Lr</b> 103

## QUESTÃO 31

Fotossíntese é o processo bioquímico utilizado pelas plantas para a produção de açúcar por meio da conversão de  $\text{CO}_2$ . Considerando a equação (não balanceada) abaixo, em que 90 g de açúcar foram produzidos, assinale a alternativa correta quanto às informações resultantes dessa equação.



- A) 9 mols de açúcar foram formados.
- B) 3 mols de  $\text{O}_2$  são resultantes do processo.
- C) 62 g é a massa total de reagentes utilizados.
- D) 3 moléculas de água são consumidas.
- E) 134,4 L de  $\text{CO}_2$  são obtidos.

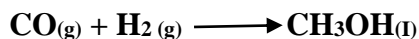
## QUESTÃO 32

As propriedades físicas dos compostos orgânicos estão intrinsecamente relacionadas a fatores como organização estrutural, arranjo espacial, presença ou não de heteroátomos, entres outros. Qual dos compostos abaixo tem o menor ponto de ebulição?

- A) Ácido benzoico
- B) Pentano
- C) Butanol
- D) 2-Metil butano
- E) 2,2-Dimetil propano

**QUESTÃO 33**

O metanol,  $\text{CH}_3\text{OH}$ , usado como combustível, pode ser produzido pela reação do monóxido de carbono com hidrogênio, segundo a equação não balanceada a seguir:



Suponha que 91,2 g de CO sejam misturadas com 13,02 g de  $\text{H}_2$ , qual é a massa de metanol que pode ser produzida? (C = 12; O = 16; H = 1)

- A) 32,0 g
- B) 4,0 g
- C) 5,20 g
- D) 52,0 g
- E) 104,0 g

**QUESTÃO 34**

Assinale, entre as proposições a seguir, a **incorreta**.

- A) A toxicidade do gás cianeto deve-se fundamentalmente ao seu poder de complexação com a serotonina do sangue, impedindo o transporte de oxigênio.
- B) O colesterol é um composto vital para o homem, pois, a partir da modificação deste no organismo, são produzidas outras substâncias, tais como os hormônios sexuais, vitamina D, ácidos biliares, etc..
- C) A combustão total de qualquer hidrocarboneto leva à formação de  $\text{CO}_2$  e  $\text{H}_2\text{O}$ .
- D) Os óleos comestíveis e gorduras são predominantemente constituídos por triglicerídeos.
- E) Por meio da realização de processos biológicos, os animais consomem energia na forma de ATP.

**QUESTÃO 35**

Para a produção de fertilizantes minerais, as matérias-primas intermediárias são fundamentalmente os ácidos sulfúrico e fosfórico, o cloreto de potássio e a amônia anidra, juntamente com os fertilizantes simples. Destes, originam-se, ao final, os fertilizantes de formulação. Entre as alternativas a seguir, assinale a correta quanto às informações dadas.

- A) As fórmulas do ácido sulfúrico, ácido fosfórico, nitrato de amônio e cloreto de potássio são, respectivamente,  $\text{H}_2\text{SO}_4$ ,  $\text{H}_3\text{PO}_4$ ,  $\text{NH}_4\text{NO}_3$  e KCl.
- B) A concentração molar de um litro de solução aquosa de sulfato de amônio, que contém 0,20 mol deste soluto, é 0,20 M.
- C) A massa em gramas de 3 mols de KCl é 233,50 g.
- D) O pH do ácido fosfórico pode ser neutralizado com uma quantidade equivalente de HCl.
- E) Nitrato de amônia é um gás nas CNTP.

**QUESTÃO 36**

Em amostras de solo da floresta amazônica, podem ser encontradas partículas ricas em fósforo, trazidas pela ação dos ventos desde o deserto do Saara. Considerando-se que uma amostra dessas partículas contenha 0,2 mol em massa de fósforo, isso equivale, em átomos, a

- A)  $1,204 \times 10^{23}$ .
- B)  $1,204 \times 10^{-23}$ .
- C)  $12,04 \times 10^{23}$ .
- D)  $12,04 \times 10^{-23}$ .
- E) 3.243.

## LITERATURA

## QUESTÃO 37

Acompanhe os versos iniciais da canção *Boa Esperança*, do rapper paulistano Emicida, presente no álbum *Sobre crianças, quadris, pesadelos e lições de casa...*, de 2015.

*Por mais que você corra, irmão  
Pra sua guerra vão nem se lixar  
Esse é o xis da questão  
Já viu eles chorar pela cor do orixá?  
E os camburão o que são?  
Negreiros a retraficar  
Favela ainda é senzala, jáo  
Bomba-relógio prestes a estourar*

(Fonte: [www.vagalume.com.br/emicida/boa-esperanca.html#ixzz43SnSK-cOK](http://www.vagalume.com.br/emicida/boa-esperanca.html#ixzz43SnSK-cOK))

Nesse rap, Emicida atualiza, no cancioneiro popular brasileiro, as discussões sobre a condição do negro na sociedade brasileira. A propósito do tema, são poucos os autores que, em nosso cânone literário, mostraram-se dispostos à realização desse debate. Entre eles, é possível citar

- A) Machado de Assis e a representação do negro Prudêncio em *Memórias Póstumas de Brás Cubas*.
- B) os retirantes em *Vidas Secas*, de Graciliano Ramos.
- C) o processo de humanização do negro, empenhado pela poesia de Castro Alves.
- D) a construção do escravo nobre e resignado nos poemas satíricos de Gregório de Matos.
- E) o manifesto contra a opressão racial dos sonetos de Cruz e Souza.

## QUESTÃO 38

O romance *A Hora da Estrela* foi lançado em 1977, ano da morte de Clarice Lispector. É, portanto, um livro da maturidade da autora, no qual se observam algumas preocupações narrativas e temáticas diversas de suas produções anteriores. Sobre isso, é correto afirmar que:

- A) A personagem principal, Macabéa, ao contrário das outras mulheres clariceanas, representa um símbolo das conquistas feministas nas décadas de 60 e 70.
- B) Em *A Hora da Estrela*, a nordestina Macabéa é construída exclusivamente sobre a matriz autobiográfica da autora.
- C) Nesse romance, não há a suspensão de momentos existencialistas na vida de mulheres aprisionadas pela rotina como mães e donas de casa.
- D) O narrador Rodrigo S.M. se compadece das agruras vividas pela imigrante Macabéa.
- E) Ao assumir a temática social, Clarice Lispector abandona, no término de sua carreira, as inquietações existencialistas de seus textos precedentes.

## QUESTÃO 39

Leia o poema a seguir.

*Eu tão isósceles  
Você ângulo  
Hipóteses  
Sobre o meu tesão*

*Teses  
Sínteses  
Antíteses  
Vê bem onde pises  
Pode ser meu coração*

(LEMINSKI, Paulo. **Toda poesia**. São Paulo: Companhia das Letras, 2013.)

Nesse poema, são reconhecíveis as seguintes características da poesia de Paulo Leminski:

- A) A visão desencantada do destino humano
- B) O recurso do humor e a influência da concisão do Haikai
- C) A idealização da figura feminina
- D) A herança do concretismo e o engajamento político
- E) A dissolução entre as fronteiras da prosa e do verso

## QUESTÃO 40

O Modernismo brasileiro representou uma incisiva ruptura com os padrões literários vigentes até as primeiras décadas do século XX. Tal quebra não se restringiu a gêneros específicos e influenciou novas formas na poesia e na prosa. Sobre isso, é pertinente a afirmação do professor e crítico literário Alfredo Bosi:

*Todas as grandes aventuras literárias empreendidas na Europa desde o início do século XX iam nessa direção: transcender o código dito “realista”, ou melhor, positivista, já decaído a clichê de estilo e a estereótipo de personagem. Futurismo, Dadaísmo, Surrealismo, Expressionismo propunham-se a captar as imagens de uma nova era da técnica e da velocidade, ou então, de um eterno inconsciente, sem prendê-las nas categorias de tempo e espaço tal como as convencionalizara a prática literária do Oitocentos “burguês”.*

(BOSI, Alfredo. Situação de Macunaíma, in: **Céu, Inferno**: ensaios de crítica literária e ideológica. São Paulo: Editora 34, 2003, p.190)

Considerando a leitura desse excerto, além dos seus conhecimentos sobre os principais autores e obras do nosso Modernismo, é correto afirmar que:

- A) A obra *Pau-Brasil* é reconhecida pela crítica e pelo ensino escolar como expoente da poesia de Mário de Andrade, ao lado de *Paulicéia desvairada*.
- B) Para compor *Memórias Sentimentais de João Miramar*, Oswald de Andrade vale-se da mesma oralidade popular que se observa em *Iracema*, de José de Alencar.
- C) Com uma linguagem cuja estilização é influenciada pelas vanguardas europeias, *Macunaíma* se assenta como a expressão máxima da prosa de Oswald de Andrade.
- D) Na gênese do Modernismo brasileiro, o romance *Serafim Ponte Grande* ainda apresenta fortes traços da linguagem parnasiana.
- E) Em *Macunaíma*, Mário de Andrade discute a identidade brasileira pela inserção de mitos, lendas e expressões indígenas em meio a formas pertencentes à alta cultura literária.

## QUESTÃO 41

Produções culturais de ampla aceitação popular, como as telenovelas, as canções sertanejas e os livros de autoajuda, tornam-se, muitas vezes, alvos de crítica pela instituição escolar. Tal postura ocorre, segundo o argumento de que deturpariam o valor estético da arte, a fim de satisfazer o desejo do público por entretenimento. Apesar de muito comum na atualidade, esse embate entre cultura popular e erudita nas artes não é novo, pois isso já foi discutido por Machado de Assis em diversos textos. Entre eles,

- A) no conto *A Cartomante*, em que se critica a arte de previsão do futuro.
- B) na denúncia da precariedade do sistema escolar entregue às massas, observado em *Conto de Escola*.
- C) nos romances da maturidade do autor, como *Dom Casmurro* e *Helena*.
- D) na incapacidade de Pestana em seguir o seu ideal de artista, no conto *Um homem célebre*.
- E) nos contos reunidos em *Várias Histórias*, que debatem a situação do artista brasileiro no século XIX.

## QUESTÃO 42

*A busca da perfeição pela correção gramatical, a volta aos clássicos e o rebuscamento marcam uma posição de tipo aristocrático [...], correspondendo a um desejo generalizado de elegância ligado à modernização urbana do país, sobretudo sua capital, Rio de Janeiro. Do ponto de vista da literatura, foi uma barreira que petrificou a expressão, criando um hiato largo entre a língua falada e a língua escrita, além de favorecer o artificialismo que satisfaz as elites, porque marca distância em relação ao povo [...]*

(CANDIDO, Antonio. **Iniciação à literatura brasileira**. São Paulo: Humanitas, 1999, p.61)

As palavras do crítico e teórico literário Antonio Candido se associam, de modo correto, ao seguinte estilo de época e seus principais autores:

- A) Simbolismo: Alphonsus de Guimaraens e Cruz e Sousa
- B) Parnasianismo: Olavo Bilac, Alberto de Oliveira e Raimundo Correia
- C) Parnasianismo: Alphonsus de Guimaraens e Cruz e Sousa
- D) Romantismo: Gonçalves Dias, Álvares de Azevedo e Casimiro de Abreu
- E) Simbolismo: Coelho Neto e Rui Barbosa

**GEOGRAFIA****QUESTÃO 44**

A figura mostra as ilhas artificiais dos Uros no Lago Titicaca.



Os Uros correspondem a uma tribo de cultura puquina, que vive em ilhas flutuantes em pleno Lago Titicaca desde o século XV. Expulsos de suas terras no continente, pelos Incas, os Uros se refugiaram em ilhas artificiais construídas em pleno lago, sobrevivendo da caça, da pesca e do escambo destas mercadorias em feiras do continente. Hoje são aproximadamente 70 ilhas artificiais construídas com uma das plantas mais importantes da natureza local, a “totora”. Os Uros recebem turistas que exercem importância na sustentabilidade econômica e cultural da tribo.

Sobre a paisagem dos Uros é correto afirmar:

- A) Representa uma das paisagens culturais mais autênticas do Peru, preservada durante os últimos 5 séculos e, apesar da adaptação gradativa aos dominadores, territoriais, a tribo não alterou sua essência cultural de se relacionar com a natureza.
- B) Com o declínio do Império Inca e a dominação espanhola, os Uros representam, no norte da Argentina, uma comunidade cultural remanescente do período pré-colombiano.
- C) As atividades dos Uros pouco agride o meio ambiente, garantem a sobrevivência econômica da tribo e mantêm os hábitos culturais típicos do nordeste da Colômbia.
- D) Com a extinção do mundo socialista, sobretudo após o fim da União Soviética, as sociedades tradicionais remanescentes nos Andes têm sido influenciadas pelas tecnologias e pelos costumes da sociedade de consumo.
- E) O uso da língua nativa e as técnicas de relação com a natureza se constituem elementos da paisagem cultural dos Andes, ameaçada pela crescente prática do turismo.

**QUESTÃO 43**

“Obra da termelétrica de São Sepé - RS iniciou em agosto de 2016 e a previsão é de que a usina esteja pronta em até 20 meses. Então, terá a capacidade de geração de oito megawatts de energia, o que é suficiente para abastecer uma cidade com 25 mil habitantes. Ela vai operar com 70 mil toneladas de casca de arroz por mês oriundas de nove empresas de oito municípios da região” (adaptado do Diário de Santa Maria, 15 de agosto de 2016).

Em relação ao texto, considere as afirmativas abaixo, assinalando **V** (verdadeiro) ou **F** (falso).

- ( ) A bioeletricidade que será gerada pela termelétrica de São Sepé-RS é uma energia limpa e renovável, com bem menor emissão de poluentes, se comparado à queima de combustíveis fósseis.
- ( ) Por muito tempo, a madeira foi a principal fonte energética utilizada pelo homem. A Revolução Industrial marcou o auge da importância do consumo da biomassa com o uso da lenha, gradativamente, substituída pelo carvão, na siderurgia e nos transportes.
- ( ) A partir da primeira crise do petróleo, em 1973, o mundo industrial buscou alternativas energéticas e, entre elas, o uso de combustíveis de biomassa, mais barata que a energia gerada em termelétricas movidas a combustíveis fósseis.

A sequência correta é

- A) V – V – V.
- B) F – V – V.
- C) V – F – V.
- D) V – F – F.
- E) F – F – V.



**QUESTÃO 45**

Sobre os Yanomamis (ou Ianomâmis VER), a vida social, econômica e territorial, é possível afirmar:

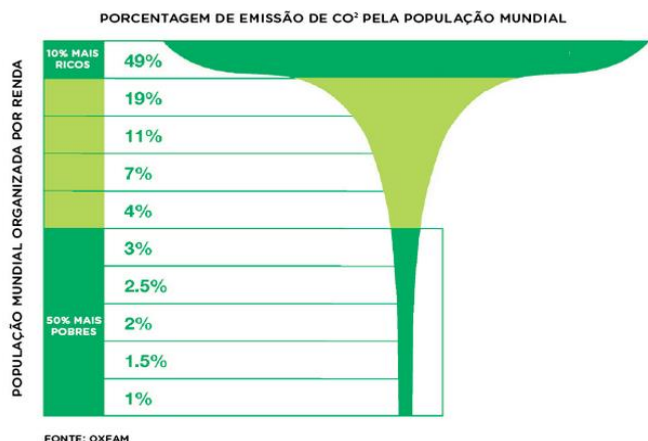
- I. Desde a década de 1980, os Yanomamis tem sofrido com intenso processo de desestruturação social decorrente do contato com os garimpeiros, que invadem as terras indígenas à procura de ouro e outros minérios valorizados.
- II. O garimpo polui os rios e altera o ambiente. Isso causa uma rápida deterioração dos meios de subsistência dos Yanomamis. A caça foge e muita gente morre em epidemias de malária e surtos de gripe.
- III. Os Yanomamis constituem uma nação e vivem em seu território que abrange terras equatoriais da Venezuela e do Brasil. No interior do território Yanomami está situado o Pico da Neblina e o Parque Nacional do Pico da Neblina.
- IV. O garimpo gera riqueza, a sustentabilidade econômica do povo Yanomami e isso fortalece os laços sociais com os não índios e diminui os conflitos com os garimpeiros.

Estão corretas

- A) apenas I e II.
- B) apenas II e III.
- C) apenas I, II e III.
- D) apenas I, II e IV.
- E) I II, III e V.

**QUESTÃO 46**

Observe o gráfico a seguir.



Os dados do gráfico revelam corretamente:

- A) A maioria dos países ainda não alterou, de forma satisfatória, sua política de desenvolvimento econômico. As nações mais ricas e industrializadas continuam produzindo em larga escala para uma parcela cada vez mais privilegiada de consumidores.
- B) O aumento do consumo implica uso de mais recursos naturais e maior emissão de CO<sub>2</sub>, ou seja, mais poluição. A maior porcentagem de emissão de CO<sub>2</sub> é causada por 50% da população mundial representada pelos mais pobres.
- C) O homem é o maior responsável pelas mudanças climáticas causadas pelo aquecimento global. Apenas 10% da população mundial é rica. O maior impacto nas mudanças climáticas é causado pelos países mais pobres, onde vive a maior parcela da população mundial.
- D) Os países da África e do Sudeste Asiático e suas populações são os maiores responsáveis pela poluição atmosférica, pois concentram grande número de pessoas que vivem em estado de pobreza absoluta.
- E) As populações dos países emergentes, que trabalham nas multinacionais, se constitui na população com maior renda per capita, que mais consome e, consequentemente, que mais polui.

**QUESTÃO 47**

“Quanto mais estoques uma empresa tem, é menos provável que tenha o necessário” (Taiichi Ohno, 1912-1990). O autor desta frase foi também o responsável pelo desenvolvimento da economia de escopo conhecida como um conjunto de inovações do(a) .....

Assinale a alternativa que completa de forma correta a frase.

- A) Fordismo.
- B) produção flexível.
- C) Taylorismo.
- D) esteira rolante.
- E) ultraespecialização do trabalhador.

# HISTÓRIA

## QUESTÃO 49

A Democracia ateniense foi instituída ao final do século VI a.C, sob o governo de Clístenes, o qual empreendeu uma série de reformas, entre elas, a instituição do *ostracismo*, uma espécie de medida defensiva do Estado contra o ressurgimento da Tirania – qualquer cidadão que, por má atuação política, se tornasse perigoso à Democracia, seria banido e teria seus direitos cassados por dez anos. Findo o período, poderia ser reintegrado à vida pública, recuperando seus direitos de cidadão. Sobre esse tema, o território da Ática foi dividido em circunscrições administrativas denominadas \_\_\_\_\_, em substituição à tradicional divisão em tribos. O \_\_\_\_\_ passou a ter funções apenas honoríficas; o \_\_\_\_\_ viu-se reduzido a tribunal religioso. A \_\_\_\_\_ compunha-se de todos os cidadãos atenienses, ou seja, de todos aqueles que fossem registrados no *demos* de origem, filhos de pai \_\_\_\_\_ e maiores de 18 anos. Desta estavam excluídos os estrangeiros, as mulheres e os escravos.

A sequência que completa corretamente as lacunas é

- A) demos – rei – arcontado – população – reconhecido.
- B) genos – arcontado – conselho militar – bulé – camponês.
- C) demos – rei – exército – assembleia do povo – ateniense.
- D) demos – arcontado – areópago – assembleia do povo – ateniense.
- E) assembleias – rei – areópago – Ática – nobre.

## QUESTÃO 50

Sobre os reinos romano-germânicos, estabelecidos na Europa Ocidental a partir dos séculos V e VI, é correto afirmar que:

- A) Promoveu-se uma crescente decomposição da nobreza romana, bem como uma negação do conhecimento filosófico e jurídico romano.
- B) Foram erguidos basicamente sob o sistema feudal, caracterizados pela fragmentação do poder e economia agrária.

- C) O contato com os romanos, já amplamente cristianizados, e o interesse da Igreja em converter todos os povos levaram os grupos germânicos a se tornarem cristãos.
- D) A conversão ao cristianismo ocorreu nas camadas mais privilegiadas da sociedade, principalmente na dos nobres.
- E) Foram responsáveis pela introdução de novas línguas e crenças no continente europeu.

## QUESTÃO 51

A imagem abaixo é de um selo comemorativo aos 200 anos da Independência dos Estados Unidos da América.



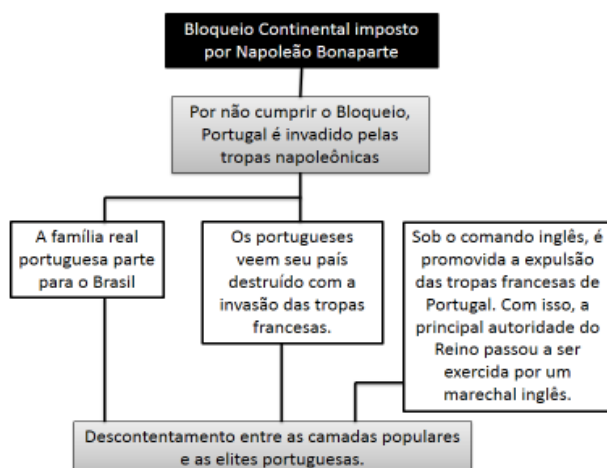
(Fonte: PELLEGRINI, Marcos César. **Vontade de saber história**, 8º ano/Marco Pellegrini, Adriana Machado Dias, Keila Grinberg. São Paulo: FTD, 2009).

A ilustração remete à Festa do Chá de Boston, ocorrida em 1773. Sobre esse contexto, é **incorreto** afirmar que:

- A) Havia um descontentamento nas colônias em relação ao monopólio inglês sobre o comércio de chás e outros produtos.
- B) Como reação às manifestações dos colonos, o Parlamento britânico cria as chamadas “Leis Intoleráveis”, entre elas, o Bloqueio ao porto de Boston.
- C) Após a participação na Guerra dos Sete Anos, a Inglaterra busca aumentar a arrecadação com maior intervenção nas colônias.
- D) A organização do Primeiro e do Segundo Congresso Continental, na Filadélfia, encaminhou a Independência das Treze Colônias.
- E) Associações secretas, como “Os Filhos da Liberdade” e a “Associação Continental”, garantiram o apoio francês à causa inglesa.

### QUESTÃO 52

O esquema abaixo ilustra as relações entre o Bloqueio Continental napoleônico e a família real portuguesa no Brasil.



Ainda sobre esse contexto, é possível afirmar que:

- I. As relações entre Portugal e Espanha ocasionaram intervenção das tropas francesas em território espanhol, depondo o rei, o que acelerou o processo de independência na América espanhola.
- II. A vinda da Família Real para o Brasil aumentou a importação de escravos para o Rio de Janeiro.
- III. As Cortes de Lisboa, ao defenderem a volta de Dom João VI para Portugal, pressionavam por uma maior participação na administração do Reino.

Está (ão) correta (s)

- A) apenas I.
- B) apenas II.
- C) apenas I e III.
- D) apenas II e III.
- E) I, II e III.

### QUESTÃO 53

Abaixo, constam exemplos da propaganda nazista, utilizada para sensibilizar a população, sobretudo os jovens, em favor do Nacional-socialismo alemão.



Fonte: <http://lemad.fflch.usp.br/node/372> acesso em 28/03/2016

Sobre o crescimento e atuação do nazismo, é possível afirmar que:

- A) A partir da crise econômica de 1929, há uma crescente aceitação do nazismo como alternativa ao capitalismo entre os setores burgueses.
- B) O recrutamento para o exército nazista passava por um rígido programa de formação intelectual.
- C) A formação bélica da Alemanha, desde o Tratado de Versalhes, viabilizou a mobilização da sociedade para a organização do exército nazista.
- D) Nas eleições de 1933, o líder nazista obtém o apoio incondicional dos partidos de esquerda e de liberais, saindo-se vitorioso.
- E) O movimento organizado da classe trabalhadora reforçou as fileiras nazistas e o partido Nacional-socialista dos trabalhadores alemães.

**QUESTÃO 54**

As imagens abaixo são de João Goulart ao lado de Mao Tsé-Tung, em visita à República Popular da China, no ano de 1961, e uma notícia de jornal sobre a “Marcha da Família com Deus e Pela Liberdade”, ocorrida em 1964.



(Fonte: <https://cpdoc.fgv.br> acesso em 28/03/2016).

A respeito desse contexto histórico, marque **V** (verdadeiro) ou **F** (falso).

- ( ) Após a renúncia do presidente Jânio Quadros, inicia-se um impasse quanto à posse de João Goulart, constitucionalmente apontado como o sucessor direto do presidente, porém rejeitado por grupos civis e ministros militares que não acolhiam sua tendência getulista.
- ( ) A campanha da legalidade, iniciada no Rio Grande do Sul, reuniu diferentes segmentos da sociedade em favor da intervenção militar.
- ( ) O estabelecimento do regime parlamentarista integrou a chamada “solução de compromisso”, condição para a posse de João Goulart, que limitaria os poderes do presidente.
- ( ) Diante da crise econômica, a não aceitação das reformas de João Goulart e a oposição militar, em 31 de março de 1964, desencadeia um movimento que o depôs, iniciando o período ditatorial civil-militar.

A sequência correta é

- A) V – F – V – F.
- B) V – F – V – V.
- C) F – F – F – V.
- D) V – V – F – F.
- E) F – V – F – F.

**RASCUNHO**

## FILOSOFIA

## QUESTÃO 56

Considere o texto a seguir para as questões 55 e 56.

**Sócrates:** Então, meu jovem, nosso argumento com razão nos censura e mostra que investigamos erroneamente, quando abandonamos o conhecimento para investigar antes a opinião falsa? Ora, é impossível que alguém a conheça antes de compreender suficientemente o que é o conhecimento.

**Teeteto:** Sócrates, agora mesmo é que preciso pensar no que você diz.

**Sócrates:** Então, para começar tudo de novo, o que alguém dirá ser o conhecimento? Não vamos desistir ainda, não é?

**Teeteto:** Absolutamente, a não ser que seja você quem desista.

**Sócrates:** Diga então, o que diremos dele [do conhecimento], sem que entremos nós próprios em contradição?

**Teeteto:** Aquilo mesmo que tentamos há pouco, Sócrates, pois eu não sei dizer mais nada.

**Sócrates:** O quê?

**Teeteto:** Que a opinião verdadeira é conhecimento. Ao menos é sem erro dar opinião verdadeira, e tudo o que surge disso vem a ser belo e bom.

(Fonte: *Teeteto*, Platão in: FIGUEIREDO, V. (Org.), **Filosofia**: temas e percursos. São Paulo: Berlendis & Vertecchia Editores, 2013).

## QUESTÃO 55

Na sequência do diálogo, acima citado, Sócrates defende uma concepção de conhecimento, identificada como

- A) a mesma concepção de Teeteto, pois defende que não basta ter opinião para termos conhecimento, é preciso também que nossa opinião seja verdadeira.
- B) a mesma visão de Teeteto, visto que possuir uma crença verdadeira já é possuir uma justificação para essa crença.
- C) uma concepção distinta de conhecimento daquela de Teeteto, pois Sócrates mostra que alguém pode ser persuadido a ter uma opinião verdadeira sem, de fato, possuir justificação para essa opinião.
- D) a descrição de Teeteto, com o acréscimo de que a opinião verdadeira deve ser compartilhada.
- E) uma visão distinta de Teeteto, uma vez que não é sempre preciso justificar uma opinião verdadeira para termos conhecimento.

De acordo com o quadro lógico de oposição, a proposição contraditória à afirmação de Teeteto, segundo a qual *Toda opinião verdadeira é conhecimento*, é:

- A) Alguma opinião verdadeira é conhecimento.
- B) Toda opinião verdadeira não é conhecimento.
- C) Nenhuma opinião verdadeira é conhecimento.
- D) Alguma opinião verdadeira não é conhecimento.
- E) Nenhuma opinião verdadeira não é conhecimento.

## QUESTÃO 57

Leia com atenção o texto abaixo.

*A vontade geral é sempre reta e tende sempre à utilidade pública; mas disso não resulta que as deliberações do povo tenham sempre a mesma retidão. Sempre se quer o próprio bem, mas nem sempre o vemos; não se corrompe nunca o povo, mas muitas vezes o enganamos, e é somente nesse caso que ele parece querer o que é mal.*

*Há muitas vezes grande diferença entre a vontade de todos e a vontade geral: esta tem em mira somente o interesse comum, a outra tem em mira o interesse privado e não é mais do que uma soma de vontades particulares; mas se dessas mesmas vontades forem retiradas as que em maior ou menor grau se anulam reciprocamente, resta, como soma das diferenças, a vontade geral.*

(Fonte: *O contrato social*, Jean-Jacques Rousseau in: NICOLA, U. **Antologia ilustrada de Filosofia**. São Paulo: Globo, 2005, pág. 308).

Sobre a relação da distinção entre *vontade geral* e *vontade de todos*, de Jean-Jacques Rousseau, com a ideia de *democracia*, como governo da maioria, é possível afirmar:

- I. A vontade geral é distinta da opinião pública e pode até mesmo divergir da soma das vontades individuais.
- II. A democracia pode ser definida como a vontade da maioria expressa pelo voto, portanto a democracia não é o regime político da vontade geral.
- III. Para Rousseau, a democracia é uma forma de governo imune a brigas intestinas, visto ser guiada pela virtude.
- IV. A vontade geral expressa aquilo que é o bem para toda a comunidade e, portanto, chegamos à vontade geral necessariamente pela democracia.



Está(ão) correta(s)

- A) apenas I e II.
- B) apenas I e III.
- C) apenas II e IV.
- D) apenas I, II e III.
- E) apenas II, III e IV.

**QUESTÃO 58**

Sobre a relação entre *moralidade* e *legalidade*, é correto afirmar que:

- A) O fato de uma determinada conduta ser ilegal a torna igualmente imoral, embora o contrário não seja o caso.
- B) A moralidade e a legalidade nem sempre coincidem, embora muitas vezes aquilo que é errado moralmente seja também passível de punição legal.
- C) A moralidade e a legalidade andam sempre de mãos dadas, visto serem as nossas leis a expressão daquilo que é a moralidade.
- D) Quando uma determinada ação é imoral, então ela é ilegal, mesmo que, por vezes, possamos ter ações que são ilegais, mas não são imorais.
- E) A moralidade e a legalidade coincidem, pois podemos listar muitos exemplos de leis que são justas.

**RASCUNHO****QUESTÃO 59**

Um dos pontos nodais da filosofia da ciência consiste na interrogação sobre a descrição adequada da atividade científica. Tal atividade é melhor expressa, por exemplo, em termos de raciocínios de tipo dedutivos ou indutivos? No contexto dessa preocupação filosófica, podemos dizer que Karl Popper (1902-1994) se tornou célebre por apresentar um critério que servia para demarcar teorias científicas de teorias meramente pseudocientíficas. Segundo a descrição da atividade científica oferecida por Popper, cientistas partem distintamente de uma hipótese e encontram um modo de testá-la. Em que consistia propriamente essa teste, segundo o filósofo, e como ele caracterizava tal demarcação?

- I. Cientistas testam suas hipóteses encontrando evidências que as confirmem por meio do método dedutivo.
- II. Cientistas tentam provar que suas hipóteses podem sobreviver a tentativas de refutá-las.
- III. As hipóteses são testadas por meio de um raciocínio de tipo indutivo.
- IV. Hipóteses científicas fazem afirmações que tipicamente não podem vir a ser refutadas por verificação empírica.
- V. Hipóteses científicas fazem afirmações que podem ser refutadas, por exemplo, por verificação empírica.

Está(ão) correta(s)

- F) apenas I e II.
- G) apenas I e III.
- H) apenas II e V.
- I) apenas II, III e IV.
- J) apenas II, III e V.

**RASCUNHO**

# **ESPAÑHOL**

## **QUESTÃO 60**

Análise as seguintes afirmações de acordo com o texto.

- I. Robert Waldinger, professor de Psiquiatria, na Escola de Medicina de Harvard, o quarto e um dos mais longevos diretores do estudo, passará a investigar os mais de 2000 filhos dos homens que foram alvo das investigações originalmente.
- II. Segundo Waldinger, diretor do estudo que envolve questionários, entrevistas pessoais, análise do histórico clínico, exames de sangue e até outros tipos, as boas relações sociais são condição para uma boa saúde, o que não significa que essas relações tenham de ser feitas.
- III. Uma das sugestões do professor Waldinger, para que possamos conseguir boas relações ao nosso redor, seria que déssemos mais atenção às pessoas e menos aos aparelhos eletrônicos.

Está (ão) correta(s)

- A) apenas I.
- B) apenas II.
- C) apenas III.
- D) apenas I e II.
- E) I, II e III.

## **QUESTÃO 61**

O texto responde, prioritariamente, a qual dos questionamentos a seguir?

- A) ¿Qué tanto contribuye el dinero a la felicidad?
- B) ¿Qué tan en serio se debe tomar a la vida?
- C) ¿Las personas son más felices en la vejez que en la juventud?
- D) ¿La amistad prolonga la esperanza de vida en la vejez?
- E) ¿Cuál es el secreto para tener una vida feliz?

Considere o texto a seguir para as questões 60, 61, 62 e 63.

1 Las encuestas revelan que entre los jóvenes de hoy en día se ha extendido la creencia de que conseguir dinero y/o fama es la llave que nos abre las puertas de la felicidad. Sin embargo, un estudio de la Universidad de Harvard que lleva  
5 en marcha desde 1938, el *Estudio del Desarrollo de Adultos*, desmiente que la base de una vida plena resida en la riqueza y en la fama o que esté vinculada a trabajar mucho: lo que nos hace envejecer de forma saludable y feliz son las buenas relaciones personales.

10 Robert Waldinger, profesor de Psiquiatria en la Escuela de Medicina de Harvard, es el cuarto director de este estudio, uno de los más longevos. De hecho, aproximadamente 60 de los 724 hombres con los que se inició la investigación hace 75 años continúan con vida y siguen participando en ella;  
15 muchos son ya nonagenarios. “Y ahora hemos empezado a estudiar a los más de 2.000 hijos de estos hombres”, explicaba Waldinger en una conferencia TED.

Las personas objeto del estudio no solo reciben cuestionarios con una serie de preguntas acerca de cómo son sus vidas, sino que también se llevan a cabo entrevistas  
20 personales, se les pide la historia clínica, se les realizan análisis de sangre y, en los últimos años, incluso se han añadido otras pruebas médicas, como escáneres cerebrales.

Según Waldinger, gracias a las conclusiones que se extraen de este estudio, han aprendido que las relaciones  
25 sociales nos hacen bien, mientras que la soledad o los conflictos son perjudiciales para nuestra salud; asimismo, disfrutar de vínculos sólidos nos protege en la vejez frente a, por ejemplo, la pérdida de memoria.

30 Pero no nos asustemos: este estudio no quiere decir que nuestras relaciones tengan que ser perfectas. “

Algunas de nuestras parejas de octogenarios podían pelearse día tras día, pero si sentían que podían contar el uno con el otro cuando las cosas se ponían difíciles, esas  
35 discusiones no iban a pasar factura a sus memorias”, subrayaba el director del estudio.

A la pregunta de qué podemos hacer para conseguir buenas relaciones en nuestro entorno, el profesor Waldinger explicaba que “las posibilidades son infinitas”. “Algo tan  
40 simple como sustituir parte del tiempo que pasamos frente a las pantallas por tiempo en compañía de otras personas, o mejorar una relación antigua haciendo cosas nuevas, largas caminatas o quedar para salir por la noche. E incluso acercarse a ese miembro de la familia al que no hemos  
45 hablado en años, ya que esas disputas familiares tienen un costo muy alto en las personas que guardan rencor”, concluía.

(Fuente: muyinteresant.es)

**QUESTÃO 62**

Marque a alternativa que melhor corresponde à ideia central do texto.

- A) É preciso combater a crença, bastante difundida entre os jovens atualmente, de que dinheiro e fama lhes abrirão as portas da felicidade.
- B) Para os casais, mesmo que briguem constantemente, caso sintam que podem contar um com o outro durante as dificuldades, as discussões perderão a importância.
- C) A manutenção de boas relações familiares e de amizade nos ajuda a ter um envelhecimento saudável.
- D) Aproximar-se de um parente com o qual não falamos há anos pode ser uma boa maneira de construir boas relações, uma vez que disputas familiares têm um custo emocional muito alto.
- E) Desfrutar de vínculos sólidos nos protege, por exemplo, da perda de memória que está necessariamente associada ao processo natural de envelhecimento.

**QUESTÃO 63**

Em relação à linguagem do texto, marque V (verdadeiro) ou F (falso).

- ( ) Na frase “**De hecho**, aproximadamente 60 de los 724 hombres...” (ℓ.12-13), a expressão “de hecho” equivale, em português, a “de fato”.
- ( ) No fragmento “...también se **llevan a cabo** entrevistas personales...” (ℓ.20-21), a expressão “llevan a cabo” pode ser substituída por “conducen”, sem alteração de sentido.
- ( ) Na frase “...se **han añadido** otras pruebas médicas...” (ℓ.22-23), a expressão em destaque pode ser entendida como “serão adicionadas”.
- ( ) No fragmento “...son perjudiciales para nuestra salud; **asimismo**, disfrutar de vínculos...” (ℓ.27-28), a palavra “asimismo” equivale, em português, à expressão “mesmo assim”.
- ( ) O trecho “...**esas discusiones no iban a pasar factura a sus memorias**...” (ℓ.34-35) pode ser entendido como “essas discussões não ficariam marcadas em suas memórias”.

A sequência correta é

- A) F – V – F – V – F.
- B) V – F – V – V – F.
- C) V – V – F – F – F.
- D) F – V – F – V – V.
- E) V – V – F – F – V.

Considere as charges a seguir para as questões 64 e 65.

**Charge 1****Charge 2**

(Disponível em: [espanolconhumor.tumblr.com](http://espanolconhumor.tumblr.com))



**QUESTÃO 64****RASCUNHO**

Considere as afirmações a seguir.

- I. Na charge nº 1, “maquillaje” é uma palavra heterogênea em relação ao português.
- II. Na charge nº 2, o emprego do acento transformou o pronome demonstrativo “el” no pronome pessoal “él”.
- III. As palavras “‘él” e “cambió”, presentes na charge nº 2, são acentuadas segundo a mesma regra.

Está (ão) correta (s)

- A) apenas I.
- B) apenas II.
- C) apenas I e III.
- D) apenas II e III.
- E) I, II e III.

**QUESTÃO 65**

As formas verbais que aparecem na charge nº 1, “salgo” e “vuelvo”, estão conjugadas na 1ª pessoa do presente do indicativo. Caso estivessem conjugadas na 2ª pessoa do mesmo tempo e modo, as formas corretas seriam

- A) sales – vuelve.
- B) salga – vuelva.
- C) sale – vuelve.
- D) sales – vuelves.
- E) sales – vuelvas.

**RASCUNHO**

## INGLÊS

*When is a selfie not a selfie?*

By Jessica Elgot  
The Guardian, UK  
30 March 2016



Ben Innes poses with hijacker Seif Eldin Mustafa. Photograph: Sky News.

The Briton who posed with EgyptAir hijacker sparks Twitter row by describing snap flight attendant took as 'best selfie ever'.

When Ben Innes shared a grinning photo of himself standing next to the man who hijacked his plane, he described it as "the best selfie ever". It was a quote that launched a thousand pedantic tweets. Innes was one of three passengers and four crew held by Seif Eldin Mustafa, who hijacked an EgyptAir flight bound for Cairo from Alexandria and forced it to be redirected to Cyprus on Tuesday. "I got one of the cabin crew to translate for me and asked him if I could do a selfie with him," Innes, 26, told the Sun. "He just shrugged OK, so I stood by him and smiled for the camera while a stewardess did the snap. It has to be the best selfie ever." But was it really a selfie? Selfie is defined by Oxford Dictionaries as "a photograph that one has taken of oneself, typically with a smartphone or webcam and uploaded to a social media website". They should know, it was their word of the year in 2013. Innes was not the only one to call the snap a selfie. "Only Ben could get a Selfie! #proud," reportedly tweeted Sarah

Innes, a relative, who later deleted her account, presumably in shame at having got the terminology incorrect. The snap was termed a "hijacker selfie" in multiple media reports. This is not the first time that a famous selfie has generated controversy over whether the correct terminology has been used. Possibly the most viral selfie of all time was the picture taken at the 2014 Oscars and tweeted by host Ellen DeGeneres. It was widely known as "Ellen's selfie". But even DeGeneres herself never called it that. It was, in fact, a selfie taken by Bradley Cooper. So technically "Bradley's selfie". Has the word selfie lost all meaning? Linguist Ben Zimmer, a language columnist for the Wall Street Journal, has coined the phrase "anachronym" for when a word or phrase remains in use even when the meaning is no longer accurate, giving examples like "dialing the phone", even though phones no longer have dials. Selfie may yet become the latest anachronym, a phrase meaning a photo taken of oneself, but crucially retaining the second half of that dictionary definition: "with a smartphone or webcam and uploaded to a social media website".

(<http://www.theguardian.com/world/2016/mar/30/when-selfie-not-selfie-egyptair-hijacker-ben-innes>)

**QUESTÃO 60**

O texto acima, publicado em uma versão *online* de um famoso jornal Britânico *The Guardian*, questiona, em sua chamada, quando uma *selfie* não é uma *selfie*. Ao longo do texto, a autora Jessica Elgot traz exemplos de situações envolvendo *selfies* e a mídia. De acordo com os argumentos apresentados no texto, pode-se afirmar que a afirmativa correta é:

- A) Não se pode considerar a foto feita entre um passageiro e o sequestrador do avião da EgyptAir uma *selfie*, uma vez que a definição de *selfie* não permite que outras pessoas façam a foto por você.
- B) O dicionário *Oxford* desconsidera o uso do termo *selfie*, defendendo o uso da palavra 'snap' para fotos feitas com dispositivos móveis e postadas em redes sociais.
- C) A autora defende que um bom exemplo da definição apresentada pelo dicionário foi a foto feita pela apresentadora do Oscar 2014, Ellen DeGeneres, e se tornou a *selfie* mais comentada das redes sociais.
- D) O linguista Ben Zimmer, colunista do mesmo jornal, questiona que o termo *selfie* ainda seja utilizado, mesmo que seu sentido tenha sido alterado com o passar dos tempos.
- E) O texto sai em defesa dos usuários de redes sociais que postam fotos, consideradas *selfies*, pois o simples fato de serem feitas com dispositivos móveis as torna publicáveis e de própria autoria, caracterizando a definição do dicionário Oxford.

## QUESTÃO 61

Um recurso bastante utilizado em Língua Inglesa, para formar orações que acrescentam informações a um sujeito/objeto de uma oração principal, são os pronomes relativos. Com base nisso, considere as alternativas abaixo.

- I. The Briton who posed with EgyptAir hijacker sparks Twitter row by describing snap flight attendant took as ‘best selfie ever’.
- II. Innes was one of three passengers and four crew held by Seif Eldin Mustafa.
- III. When Ben Innes shared a grinning photo of himself standing next to the man who hijacked his plane, he described it as “the best selfie ever”.

Considerando o correto emprego dos pronomes relativos, está(ão) correta(s)

- A) apenas I.
- B) apenas II.
- C) apenas III.
- D) apenas I e II.
- E) apenas I e III.

## QUESTÃO 62

As alternativas abaixo apresentam sentenças retiradas do texto e afirmações referentes a cada uma delas. Assinale a alternativa que apresenta a afirmação **incorreta**.

- A) “When Ben Innes shared a grinning photo of himself standing next to the man who hijacked his plane, he described it as “the best selfie ever”.”, o pronome sublinhado ‘his’ refere-se a Ben Innes.
- B) “Seif Eldin Mustafa, who hijacked an EgyptAir flight bound for Cairo from Alexandria and forced it to be redirected to Cyprus on Tuesday.” O pronome ‘it’ refere-se ao ‘EgyptAir flight’.
- C) “He just shrugged OK, so I stood by him and smiled for the camera while a stewardess did the snap.”, o pronome ‘he’ refere-se a Seif Eldin Mustafa.
- D) “I got one of the cabin crew to translate for me and asked him if I could do a selfie with him.” O pronome ‘him’ refere-se a ‘one of the cabin crew’.
- E) “He just shrugged OK, so I stood by him and smiled for the camera while a stewardess did the snap. It has to be the best selfie ever.”, o pronome ‘it’ refere-se ao termo ‘snap’.

## QUESTÃO 63

Observando a sentença “The Briton who posed with EgyptAir hijacker sparks Twitter row by describing snap flight attendant took as ‘best selfie ever’.”, retirada do texto acima, considere seu contexto e assinale a alternativa que apresenta o significado mais adequado para o termo sublinhado.

- A) ilumina
- B) conduz
- C) elimina
- D) leva
- E) agita

## QUESTÃO 64

O trecho do texto que responde ao questionamento inicial “When is a selfie not a selfie?”, representando a ideia central do texto, é:

- A) Selfie is defined by Oxford Dictionaries as “a photograph that one has taken of oneself, typically with a smartphone or webcam and uploaded to a social media website”.
- B) “Only Ben could get a selfie! #proud,” reportedly tweeted Sarah Innes, a relative, who later deleted her account, presumably in shame at having got the terminology incorrect.
- C) This is not the first time that a famous selfie has generated controversy over whether the correct terminology has been used.
- D) Linguist Ben Zimmer, a language columnist for the Wall Street Journal, has coined the phrase “anachronym” for when a word or phrase remains in use even when the meaning is no longer accurate, giving examples like dialling the phone, even though phones no longer have dials.
- E) Selfie may yet become the latest anachronym, a phrase meaning a photo taken of oneself, but crucially retaining the second half of that dictionary definition: “with a smartphone or webcam and uploaded to a social media website”.

## QUESTÃO 65

No trecho “He just shrugged OK, so I stood by him and smiled for the camera while a stewardess did the snap.” But was it really a selfie?, os conectivos destacados estabelecem, respectivamente, relação de

- A) contrast – time – consequence.
- B) summary – contrast – contrast.
- C) consequence - time – contrast.
- D) reason – contrast – consequence.
- E) addition - contrast – result.

Língua Portuguesa

- 01. C
- 02. B
- 03. A
- 04. D
- 05. E
- 06. D
- 07. E
- 08. A
- 09. C

Física

- 10. B
- 11. A
- 12. E
- 13. C
- 14. A
- 15. B

Biologia

- 16. D
- 17. A
- 18. E
- 19. C
- 20. E
- 21. E

Matemática

- 22. D
- 23. C
- 24. B
- 25. D
- 26. E
- 27. C
- 28. E
- 29. A
- 30. B

Química

- 31. B
- 32. E
- 33. E
- 34. A
- 35. B
- 36. A

Literatura

- 37. C
- 38. C
- 39. B
- 40. E
- 41. D
- 42. B

Geografia

- 43. B
- 44. D
- 45. A
- 46. E
- 47. C
- 48. A

História

- 49. D
- 50. C
- 51. E
- 52. E
- 53. A
- 54. B

Filosofia

- 55. C
- 56. D
- 57. A
- 58. B
- 59. C

Inglês

- 60. A
- 61. E
- 62. D
- 63. E
- 64. B
- 65. C

Espanhol

- 60. C
- 61. E
- 62. C
- 63. E
- 64. A
- 65. D