

Caros vestibulandos, bem-vindos à Universidade Franciscana!

Desde a antiguidade, o ser humano sente-se impelido a buscar significados para o processo saúde-doença e explicações inerentes à sua condição, como a vida e a morte, o prazer e a dor, o alívio e o sofrimento, o bem e o mal-estar. Com isso, a evolução do conceito de saúde e de doença é sentida ao longo do percurso da humanidade e o reconhecimento dessa historicidade significa atribuir dinamismo e abrangência à definição desses processos.

Na atualidade, não podemos compreender a condição de saúde individual ou coletiva sem levar em conta a sua relação com o meio físico, social e cultural. A pretensão, nesta prova, é refletir sobre o processo saúde-doença, sobre sua sintonia e interdependência com todas as áreas do conhecimento e apresentar diferentes olhares à sua compreensão.

Desejamos a você sucesso hoje, mas saúde, prosperidade e alegria em todos os momentos de sua vida!

Boa prova!

REDAÇÃO

Hábitos saudáveis, entre outros fatores, podem contribuir para manter a saúde física e mental, melhorar a autoestima, amenizar os sintomas da depressão e da ansiedade, reduzir o risco de doenças cardíacas e fortalecer o organismo — enfim, podem aumentar sensivelmente a qualidade de vida das pessoas. Diante dessas possibilidades, é necessário refletir sobre comportamentos, hábitos e sua importância para a manutenção da qualidade de vida.

Para contribuir com a organização de suas ideias e com a produção de sua redação, leia os textos motivadores.

Texto 1

A Organização Mundial de Saúde (OMS) define saúde como “um estado de completo bem-estar físico, mental e social e não somente ausência de afecções e enfermidades”. Direito social, inerente à condição de cidadania, que deve ser assegurado sem distinção de raça, religião, ideologia política ou condição socioeconômica, a saúde é assim apresentada como um valor coletivo, um bem de todos.

(Fonte: https://www.almg.gov.br/export/sites/default/acompanhe/eventos/hotsites/2016/encontro_internacional_saude/documentos/textos_referencia/00_palavra_dos_organizadores.pdf)

Texto 2



(Fonte: <http://www.saude.gov.br/saude-de-a-z/saude-mental>)

Texto 3

CONHEÇA OS OITO BENEFÍCIOS QUE UMA BOA AMIZADE TRAZ PARA A SUA SAÚDE



Diminui o risco de adoecer

Uma pesquisa da Universidade de Chicago identificou que pessoas muito solitárias ao longo da vida tendem a ter a imunidade mais baixa.

Aumenta a expectativa de vida

Segundo a Brigham Young University, nos EUA, uma vida sem interações sociais tem a longevidade reduzida, semelhante a de quem fuma cigarros todos os dias, é alcóolatra ou obeso.

Deixa o dia-a-dia mais otimista

De acordo com um estudo das Universidades da Califórnia e de Harvard, nos EUA, a felicidade é contagiante. Ter amigos otimistas ajuda as pessoas a se tornarem mais otimistas.



Diminui o risco de ter depressão

De acordo com um estudo da Universidade do Maine, nos Estados Unidos, um amigo de verdade ajuda as crianças a se desenvolverem psicologicamente e diminui os riscos de adquirir baixa autoestima, ansiedade e depressão.



Incentiva a prática de exercícios físicos

Um estudo da Universidade de Bristol, no Reino Unido, apontou que, se seus melhores amigos praticam atividades físicas, as chances de você também praticar são grandes.

Melhora a saúde do coração

Segundo a Universidade Columbia, nos EUA, pessoas normalmente felizes, entusiasmadas e satisfeitas apresentam um risco 22% menor de ter infarto ou desenvolver doenças cardíacas.



Melhora a forma de compartilhar sentimentos

É necessário ao ser humano compartilhar momentos e emoções.



Torna as relações amorosas mais duradouras

O psicólogo John Gottman, da Universidade de Washington, nos Estados Unidos, afirma que a amizade em um relacionamento ajuda a torná-lo mais estável e duradouro.

(Fonte: <https://atalaia.com.br/saude/os-oito-beneficios-da-amizade-para-sua-saude>)

Texto 4



(Fonte: <http://lxiscareinfo.blogspot.com/2015/05/os-beneficios-do-sono-para-saude.html>)

Proposta de redação

Observe a definição de saúde da OMS, os fragmentos de textos utilizados como motivadores para a produção de sua redação e a ideia de que a prática de hábitos saudáveis melhora a qualidade de vida. Entre as informações, destacam-se benefícios de uma boa convivência com os outros, de uma boa amizade e de efeitos positivos de uma boa noite de sono.

A partir dos textos e de seus conhecimentos, **produza um texto dissertativo-argumentativo, em modalidade formal da língua portuguesa, propondo a um grupo de jovens universitários que a prevenção de doenças resulta de algumas práticas para manter a qualidade de vida "e um completo bem-estar físico, mental e social" (OMS).**

Selecione, organize e relacione, de maneira coerente e coesa, informações, dados, fatos e argumentos para defender seu ponto de vista.

Fique atento aos seguintes aspectos:

- o texto definitivo deve ser redigido a caneta;
- o texto deve apresentar um título;
- o tangenciamento do tema permite uma nota relativizada;
- a redação será anulada se fugir do tema e/ou for ilegível.

As normas de avaliação da redação seguem as orientações expressas no Edital.

FOLHA RASCUNHO

ATENÇÃO:

A redação só será avaliada na folha **REDAÇÃO DEFINITIVA**

1	
2	
3	
4	
5	
6	
7	
8	
9	
10	
11	
12	
13	
14	
15	
16	
17	
18	
19	
20	
21	
22	
23	
24	
25	
26	
27	

LÍNGUA PORTUGUESA

A saúde e a doença são duas palavras antagônicas: saúde significa ausência de doença; doença significa ausência de saúde. Quando espirramos, porque estamos resfriados (sinal claro de doença), alguém diz imediatamente “saúde”, expressando o desejo de que melhoremos... É esse desejo de que todos possam ter mais saúde, mais qualidade de vida, que move especialistas a buscarem meios de diagnosticar doenças e de propor a sua cura. E a linguagem, em todas as suas formas, é um modo pelo qual se previnem e se curam doenças, e um meio para se falar sobre o tema para o bem-estar geral.

A LINGUAGEM DA DEPRESSÃO

por **Maria Clara Drummond**, 13.08.2019.

1 “Apesar de tudo de bom que vem acontecendo comigo, com tudo que já conquistei, eu me sinto há alguns anos triste”, escreveu Whindersson Nunes, o maior youtuber do
5 Brasil, em abril de 2019. Em uma sequência de 16 postagens, ele revelou sofrer de depressão aos mais de 11 milhões de seguidores que mantém no Twitter, surpreendendo quem se acostumou a vê-lo sorrindo e contando piada
10 nas redes sociais. “Eu tenho tanto medo, tanto medo de decepcionar, que fico preso em mim mesmo. Foda-se o dinheiro, os números, eu não sinto tanta vontade de viver”, escreveu.

Seu relato, que poderia ser uma confissão
15 íntima, dessas feitas no divã do analista ou a amigos e familiares muito próximos, é apenas um dos milhares de desabaços públicos compartilhados na internet, com cada vez mais frequência, por pessoas que sofrem de doenças mentais. Segundo dados do Ministério da
20 Saúde, divulgados em 2018, o suicídio – desfecho trágico de quem enfrenta quadros mais severos – cresceu 18% de 2007 a 2016 e já é

a quarta causa mais frequente de morte entre brasileiros de 15 a 29 anos.

25 Na tentativa de entender melhor o problema, especialistas têm se dedicado a decifrar a linguagem da depressão, um padrão de discursos que aparece na comunicação de quem enfrenta a doença. Além de adjetivos e
30 advérbios negativos, o que mais denota o vocabulário dos deprimidos é o alto uso de pronomes na primeira pessoa do singular (“eu”) e a predileção por palavras com conotação absoluta, como “sempre”, “nunca”, “nada” e
35 “completamente”, que revelam um universo maniqueísta e sem nuances, em que é extremamente difícil enxergar soluções.

Tal padrão pode ser identificado em registros muito anteriores à invenção do Twitter. Em um texto publicado em Diários de Sylvia Plath:1950-1962, um calhamaço de mais de mil páginas que pautou o estudo da linguagem da depressão no mundo inteiro e revela
40 um pouco do que se passava na cabeça da poeta americana que se matou aos 30 anos, ela escreve: “Desanimada, incompetente, despreparada. Entrei na banheira quente, fiquei de molho sentindo o calor revigorante, eliminando as dores do meu sistema. Vivo pela
45 metade? Ando tão cansada. Sempre a ideia de que poderia fazer tudo melhor, e eu poderia mesmo”. Salvo pela sofisticação literária, é fácil notar a semelhança de seu desabaço, escrito há quase 70 anos, e o relato de Whindersson, postado em 2019.

Eu, robô

Se antes as análises linguísticas desse campo de estudo eram feitas manualmente,
60 hoje isso pode ser feito por meio de algoritmos que não só reconhecem padrões como também oferecem ajuda a quem está em risco.

Desenvolvido por psiquiatras e programadores brasileiros e lançado em fevereiro deste ano, o Algoritmo da Vida é um deles e age exclusivamente no Twitter. Funciona da seguinte forma: primeiro, a ferramenta rastreia
65 sequências de palavras e expressões para identificar os padrões. Depois, é realizada uma checagem cuidadosa por uma equipe
70

75 treinada, que considera contexto, ironias, recorrência de termos e periodicidade. Quando confirmados os indícios da doença, um perfil criado especificamente para a ação e administrado por um time formado com o auxílio de psiquiatras entra em contato com o usuário por meio de uma mensagem privada e indica a ajuda do CVV (Centro de Valorização da Vida). Desde que foi lançada, a iniciativa da

80 empresa brasileira de tecnologia *Byzsys* já detectou quase 300 mil menções e contactou 20% dos usuários responsáveis por elas. Desse, 40% acessaram o link do site do CVV enviado – ou seja, 24 mil pessoas já foram impactadas pelo serviço. “O algoritmo está fo-

85 cado em ajudar pessoas em risco e o discurso de quem pensa em tirar a própria vida costuma ser ambíguo, mas sempre denota desesperança”, afirma Daniel Barros, consultor do projeto e professor da Faculdade de Medicina da USP. [...]

(Fonte: <https://revistatrip.uol.com.br/tpm/depressao-algoritmos-identificam-sintomas-da-doenca-atraves-de-analise-no-twitter>).

QUESTÃO 01

Leia as assertivas sobre “A linguagem da depressão”. Com relação ao texto como um todo, é possível afirmar que:

- I. Uma análise dos elementos linguísticos utilizados pelas pessoas pode identificar, com exatidão, quem sofre de depressão.
- II. O uso frequente do pronome “eu” é determinante para o diagnóstico da depressão.
- III. A identificação de palavras e expressões associadas à depressão é a base do “Algoritmo da Vida”.
- IV. Os estudos sobre a linguagem da depressão demonstram que as pessoas depressivas se expressam de forma semelhante há quase 70 anos.

Estão corretas apenas

- A) I e II.
- B) I e III.
- C) II e III.
- D) II e IV.
- E) III e IV.

QUESTÃO 02

Em relação aos elementos da linguagem que identificam a depressão, marque **V** (verdadeiro) ou **F** (falso) nas afirmativas dadas.

- () Na fala de Whindersson, os adjetivos com sentido negativo são “triste” e “medo”.
- () Na fala de Sylvia Plath, os adjetivos com sentido negativo são “desanimada” e “revigorante”.
- () Nas falas de Whindersson e Sylvia, não há advérbios de valor negativo.
- () Nas falas de Whindersson e Sylvia, é possível identificar “tudo” como uma palavra de conotação absoluta.
- () Nas falas de Whindersson e Sylvia, é possível identificar substantivos com sentido negativo, tais como “medo” e “dores”.

A alternativa que apresenta a sequência correta é

- A) F – V – F – V – F.
- B) V – F – V – F – V.
- C) F – F – V – V – F.
- D) V – V – V – F – F.
- E) F – F – F – V – V.

QUESTÃO 03

Em relação ao trecho “Seu relato, que poderia ser uma confissão íntima, dessas feitas no divã do analista ou a amigos e familiares muito próximos, é apenas um dos milhares de desabafos públicos compartilhados na internet, com cada vez mais frequência, por pessoas que sofrem de doenças mentais.”, assinale a alternativa correta.

- A) Os dois “que” são pronomes relativos que retomam, respectivamente, “relato” e “pessoas”.
- B) “dessas” é um pronome relativo, que retoma “confissão íntima”.
- C) “a” e “um” funcionam como pronomes demonstrativos.
- D) “Seu” é um pronome demonstrativo, que se refere a Whindersson.
- E) “Seu” é um pronome possessivo, que se refere a “pessoas que sofrem de doenças mentais”.

QUESTÃO 04

Leia as tirinhas a seguir.



Com relação ao diálogo entre Fê e Pudim, quanto à macroestrutura do texto, é possível afirmar que:

- I. O tema do texto refere-se às consequências do uso de agrotóxicos na nossa vida.
- II. Para Pudim, as doenças causadas pelos agrotóxicos podem ser curadas por meio de remédios.
- III. O uso do pronome “eles”, no último quadro, parece remeter aos pais das crianças.
- IV. As imagens, nos quadros, mostram que os três personagens estão satisfeitos com a situação referente ao uso dos agrotóxicos.

Estão corretas apenas

- A) I e II.
- B) II e III.
- C) III e IV.
- D) I e III.
- E) II e IV.

QUESTÃO 05

Com relação ao diálogo entre Fê e Armandinho, complete as lacunas.



Na tirinha, Armandinho e Fê conversam sobre _____ da planta chamada “Ora-pro-nóbis”. Para falar sobre isso, Alexandre Beck utilizou _____ como recurso _____ coesivo _____ na construção _____. A coesão acontece, então, _____ da mesma estrutura sintática (verbo de ligação conjugado + complemento).

A alternativa que melhor completa o texto é

- A) as desvantagens – a paráfrase – da enumeração – pela repetição.
- B) os benefícios – a paráfrase – da enumeração – pela manutenção.
- C) as desvantagens – o paralelismo sintático – da listagem – pela manutenção.
- D) os benefícios – a paráfrase – da listagem – pela repetição.
- E) os benefícios – o paralelismo sintático – da enumeração – pela repetição.

RASCUNHO**RASCUNHO**

FÍSICA

Os resultados de pesquisas em Física Aplicada, ou Física Médica, também podem auxiliar no tratamento de algumas doenças, indicando terapias alternativas. As radiações, especialmente, desempenham um importante papel em benefício da saúde do indivíduo e da coletividade, na detecção e tratamento de doenças; mas, infelizmente, quando usadas de forma indevida, também podem impactar de forma negativa na nossa vida. Embora haja essa dicotomia, que merece reflexões, veremos alguns dos benefícios das radiações no desenvolvimento tecnológico e humano dos homens e animais.

QUESTÃO 06

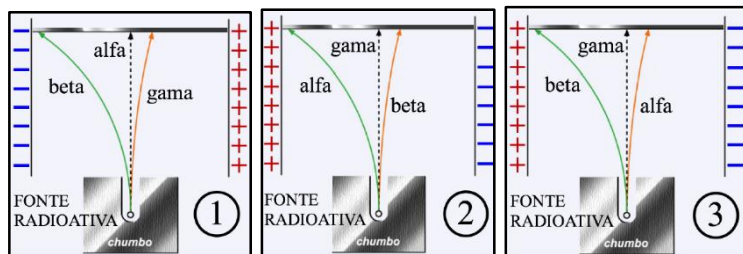
O símbolo de Radioatividade, o Trifólio, que teve sua origem na Universidade da Califórnia, em 1946, tem por objetivo alertar as pessoas quanto ao risco de se exporem à radiação do tipo ionizante. Portanto, quando vir esse símbolo, afaste-se o mais rápido possível.



Fonte: Agência Internacional de Energia Atômica (IAEA)

Uma possível leitura da diagramação é que as três folhas representam as radiações alfa (α), beta (β) e gama (γ), emitidas por uma fonte radioativa, representada no centro. Uma forma de distinguir esses três tipos de radiação é expor as saídas de suas fontes a um campo elétrico (placas positivas e negativas) e observar os seus desvios. Dessa forma, sabendo que a partícula *alfa*

é o núcleo de He, a *beta* é o elétron, e a *gama* não é uma partícula carregada, mas sim um tipo de onda transversal, avalie as três representações abaixo, supondo que todas as partículas emergem da fonte radioativa com mesma velocidade.



A alternativa que explica corretamente o fenômeno é:

- A) Na representação 1, o desvio da *beta* é maior que o da *gama*, porque a atração elétrica é maior que na *gama*.
- B) Na representação 2, o desvio da *beta* é menor, porque possui menor carga que *alfa* e, assim, a força atrativa com a placa negativa é menor que na *alfa*.
- C) Na representação 2, o desvio da *beta* é menor, porque possui maior massa que a *alfa* e, assim, a força atrativa com a placa negativa é menor que na *alfa*.
- D) Na representação 3, o desvio da *beta* é maior, porque possui menor massa que a *alfa* e, assim, a força atrativa com a placa positiva é maior que na *alfa*.
- E) Na representação 3, o desvio da *beta* é maior, porque possui menor carga elétrica que a *alfa* e, assim, a força atrativa com a placa positiva é maior que na *alfa*.

QUESTÃO 07

A BNCT é uma terapia que usa o nêutron como partícula que depositará sua energia para promover a morte de uma célula cancerígena. Nesse caso, o nêutron é absorvido pelo ^{10}B que foi inserido no tumor. Uma possível fonte de nêutrons são os chamados Geradores de Nêutrons, e que estão baseados numa reação de fusão

nuclear, especificamente, do deutério com o trítio, ambos isótopos do hidrogênio, respectivamente, com números de massa 2 e 3, ou seja, ^2H e ^3H . Numa reação típica, os deutérios são acelerados linearmente por uma diferença de potencial de 150 kV até atingirem o trítio.

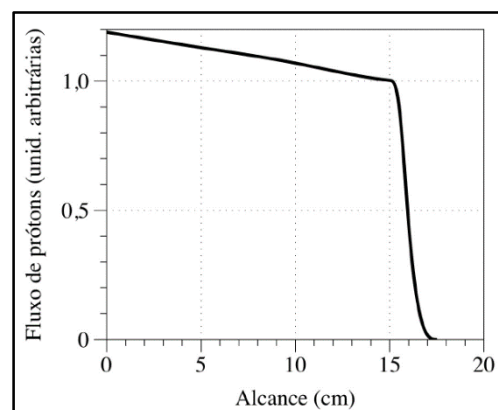
(Dados: massa aproximada do deutério: $3,2 \times 10^{-27}$ kg, e carga elementar aproximada: $1,6 \times 10^{-19}$ C).

A velocidade média, aproximada, de cada deutério, ao atingir o trítio, é da ordem de

- A) $1,0 \times 10^5$ m/s.
- B) $3,2 \times 10^4$ m/s.
- C) $3,2 \times 10^5$ m/s.
- D) $3,9 \times 10^6$ m/s.
- E) $5,9 \times 10^6$ m/s.

QUESTÃO 08

No tratamento de alguns cânceres sólidos, é recomendada a Terapia por Íons Pesados, chegando, em alguns casos, à morte de todas as células cancerígenas. Um tipo de íon possível é o núcleo de hidrogênio, que é o próprio próton. Um feixe desses prótons pode ser acelerado até atingir uma determinada energia média de interesse e, na sequência, incidir no corpo humano, penetrando até o alvo determinado, que é a região do câncer. No gráfico a seguir, estão representados valores de uma incidência de prótons, por meio de um fluxo de prótons, em função da distância percorrida no interior do corpo humano. À medida que os prótons são absorvidos pelos tecidos, entregando boa parte de suas energias, eles são removidos do feixe e somente os remanescentes continuam em movimento.



Com base no gráfico acima, é possível afirmar que:

- A) A maior deposição de energia pelos prótons ocorre até a distância de 15 cm.
- B) A maior deposição de energia pelos prótons ocorrerá entre 15 cm e 18 cm.
- C) A maior deposição de energia pelos prótons ocorrerá no intervalo, desde a entrada, até 15 cm.
- D) O pico de entrega de energia pelos prótons é em 15 cm.
- E) A maior deposição de energia pelos prótons ocorrerá exatamente na entrada da pele, em 0 cm.

QUESTÃO 09

Os raios X são usados para produção de imagens de partes do corpo humano, para acompanhamento médico. A origem dos raios X é devido, basicamente, à desaceleração de elétrons por um alvo metálico. Os raios gama são usados especialmente para tratamento de algumas doenças e têm sua origem no núcleo atômico, devido a um decaimento radioativo.

Assinale **V** (verdadeiro) ou **F** (falso) para as seguintes afirmações a respeito das radiações X e gama.

- () Os raios X são ondas eletromagnéticas.
- () A radiação gama é uma partícula constituinte do núcleo.
- () No espectro de energia, na maioria dos casos, a radiação gama possui menos energia que os raios X.

A alternativa que apresenta a sequência correta é

- A) V – V – V.
- B) V – F – V.
- C) V – F – F.
- D) F – V – V.
- E) F – F – F.

QUESTÃO 10

Outra forma de combater tumores é por meio de uma Terapia Térmica, que usa o calor para aquecer a região do tumor. As fontes térmicas podem ser das micro-ondas, do ultrassom, de luz infravermelha e também de *laser*. Uma terapia é conhecida por Laser-Indução de Terapia Térmica (LITT). A elevação da temperatura local pode exceder os 100 °C, para proporcionar vaporização e, em outras regiões, a temperatura pode chegar até 60 °C e, assim, minimizar danos na periferia do tumor. Para um tumor no cérebro, cujo calor específico médio é 3,6 J/gK, a quantidade de calor aproximada, que deve ser fornecida por grama para variar a temperatura de 37 °C para 90 °C, é de

- A) 1,9 cal/g.
- B) 19 cal/g.
- C) 46 cal/g.
- D) 190 cal/g.
- E) 450 cal/g.

BIOLOGIA

A Biologia estuda a vida e todos os fenômenos e processos que regem a natureza. As questões desta prova estão orientadas para casos que levam ao descompasso da vida no planeta, como as doenças, catástrofes, mas também àqueles que levam ao seu equilíbrio, deixando uma sensível mensagem para a necessidade de mais conhecimento, respeito e preservação.

QUESTÃO 11

Leia a reportagem que segue.

O sarampo volta a preocupar no país: no Estado de São Paulo, principal foco do surto atual, já tem 1.319 casos confirmados da doença, segundo dados da Secretaria Estadual da Saúde, a maioria dos pacientes (997) se concentra na capital. Todas as pessoas que nunca tomaram a vacina, e todas aquelas que não têm certeza se já tomaram, podem procurar os postos de saúde, mesmo após o fim da campanha de vacinação.

(Fonte: BBC News Brasil, 16 de agosto de 2019)

A vacina é recomendada com muita atenção para todos, no entanto é contraindicada para gestantes, pois,

- I. apesar de ser curativa, as complicações podem se instalar no organismo.
- II. como é produzida com vírus vivos, pode levar à doença ou a complicações.
- III. nessa fase, a imunidade da mulher tende a diminuir e pode contrair a doença.

Está(ão) correta(s) apenas

- A) I.
- B) II.
- C) III.
- D) I e II.
- E) II e III.

QUESTÃO 12

Muitas espécies de plantas são utilizadas para o tratamento de doenças, no entanto, em algumas espécies, a presença de substâncias citotóxicas/mutagênicas pode causar danos à saúde da população. A influência dessas substâncias pode ser detectada através do sistema teste *Allium cepa*, frequentemente utilizado para avaliação do potencial genotóxico de extratos de plantas medicinais, por meio da análise de células meristemáticas, localizadas em pontas de raízes de cebola e tratadas com infusões medicinais (chás).

Considerando as informações acima, assinale **V** (verdadeiro) ou **F** (falso) para as afirmativas a seguir.

- () As substâncias mutagênicas podem causar alterações cromossômicas numéricas e estruturais.
- () As células meristemáticas são utilizadas no teste devido ao seu alto grau de diferenciação e divisão celular.
- () A interfase é a melhor fase do ciclo celular para análise das alterações cromossômicas, pois os cromossomos estão bem visíveis.
- () A metáfase é a melhor fase da mitose para visualização das alterações, pois os cromossomos estão mais condensados.

A alternativa que apresenta a sequência correta é

- A) V – V – F – F.
- B) V – F – F – V.
- C) F – V – F – F.
- D) V – F – V – V.
- E) F – F – V – V.

RASCUNHO

QUESTÃO 13

Observe a imagem a seguir.



(Fonte: <http://www.arionauocartuns.com.br/search/label/charges>. Acesso em 04.out.2019)

- I. Após o incêndio, a floresta será regenerada e o fluxo de energia, que existia no ecossistema, não será alterado.
- II. A perpetuação das espécies de aves não será alterada, pois as aves conseguem sair rapidamente do local.
- III. Animais que dependem de espécie vegetal específica para alimentação poderão ser extintos.

Está(ão) correta(s) apenas

- A) I.
- B) II.
- C) III.
- D) I e II.
- E) II e III.

QUESTÃO 14

De acordo com a Sociedade Brasileira de Diabetes, existem atualmente, no Brasil, mais de 13 milhões de pessoas convivendo com a doença, e a melhor forma de preveni-la é com práticas de vida saudáveis, como boa alimentação, atividades físicas regulares e o não uso de álcool, tabaco e outros tipos de drogas.

(Fonte: <http://saude.gov.br>. Acesso em 20.09.2019)

Considerando essa doença e sua herança genética, analise as seguintes afirmativas:

- I. Todos os filhos de pais diabéticos desenvolvem a doença.
- II. A doença é causada pela produção insuficiente ou pela má absorção de um hormônio.
- III. O tratamento com insulina altera o genótipo do indivíduo doente.

Está(ão) correta(s) apenas

- A) I.
- B) II.
- C) III.
- D) I e II.
- E) II e III.

QUESTÃO 15

A poluição plástica é, atualmente, uma das principais causas de danos ambientais, provocando a morte de inúmeras espécies de animais, levando algumas à extinção. Nesse contexto, pode-se dizer que a saúde do planeta está seriamente afetada, especialmente, pela perda de biodiversidade

- I. genética.
- II. taxonômica.
- III. ecológica.
- IV. funcional.

Estão corretas

- A) apenas I e II.
- B) apenas II e III.
- C) apenas I, II, III.
- D) apenas II, III, IV.
- E) I, II, III e IV.

MATEMÁTICA

A importância do estudo e do conhecimento da Matemática em qualquer área de atividade, particularmente no campo das ciências vinculadas à saúde, está comprovada pelas afirmações dos maiores sábios da humanidade. Entre eles, está Hipócrates, que escreveu: "O conhecimento da Matemática não só vos alcançará mais glória e utilidade nas coisas humanas, mas tornará o vosso espírito mais inteligente e mais próprio para os assuntos que dizem respeito à Medicina." Da mesma forma, para Leonardo da Vinci, "nenhuma investigação humana deve chamar-se verdadeiramente ciência se não passar pelo cadinho das demonstrações matemáticas".

(Fonte: https://www.scorteccei.com.br/lermais_materias.php?cd_materias=5185&furl=_-MATEMATICA-PARA-AS-CIENCIAS-DA-SAUDE--Gastao-Rubio-de-Sa-Weyne-_)

QUESTÃO 16

As fórmulas de Fried e Young, abaixo representadas, determinam a dosagem de um determinado medicamento para crianças. A fórmula de Fried é usada para crianças até um ano de idade, enquanto que a de Young, para crianças acima de 1 ano.

Fórmula de Fried

$$c = \frac{I}{150} \times D$$

em que:

c: é a dose que deve ser aplicada à criança (em mg);

I: é a idade da criança (em meses);

D: é a dose aplicada a um adulto (em mg).

Fórmula de Young

$$c = \frac{I}{I + 12} \times D$$

em que:

c: é a dose aplicada à criança (em mg);

I: é a idade da criança (em anos completos);

D: é a dose aplicada a um adulto (em mg).

Para análise dessas fórmulas, apresentamos a seguinte possibilidade: Caetano é um menino que completou um ano no dia 23/06/2019 e, na data de hoje (18/11/2019), às 8 horas da manhã, os pais precisaram levá-lo a uma Unidade de Saúde, pois estava com temperatura de 40 °C. A dosagem de antitérmico que precisará ser administrada a ele, considerando que a dose aplicada a um adulto é de 100 mg, é de aproximadamente

- A) 1 mg.
- B) 8 mg.
- C) 11 mg.
- D) 14 mg.
- E) 58 mg.

QUESTÃO 17

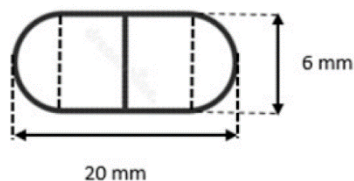
Logo após o atendimento, os pais de Caetano foram à farmácia e compraram o medicamento receitado pelo médico. Às 9 horas da manhã, ele tomou um antitérmico e sua temperatura em °C, a partir daí, passou a ser dada por $T(t) = 40 - 1,5t^2$ em que t é a medida do tempo em horas, após ter tomado o medicamento. O horário, em que sua temperatura baixou para 37 °C, foi às

(use $\sqrt{2} = 1,4$)

- A) 9h e 24min.
- B) 9h e 40min.
- C) 10h e 24min
- D) 10h e 40min.
- E) 14h.

QUESTÃO 18

As cápsulas de um determinado medicamento possuem formato cilíndrico e extremidades semiesféricas, como mostra a figura. O comprimento total de cada cápsula é de 20 mm, e o diâmetro de cada semiesfera mede 6 mm.



Com base nessa evidência, analise as situações a seguir.

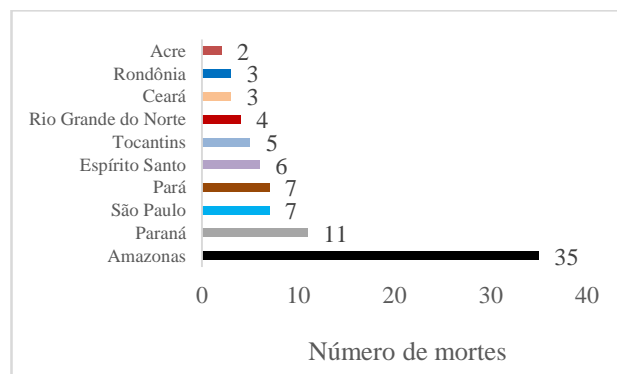
- I. O volume dessa cápsula é de $162\pi \text{ mm}^3$.
- II. Se dobrarmos o raio das semiesferas, sem alterar o comprimento do cilindro, a cápsula dobrará de volume.
- III. Se reduzirmos o raio das semiesferas e o comprimento do cilindro pela metade, o volume da cápsula será igual a $1/8$ do volume da cápsula original.

Está(ão) correta(s)

- A) apenas I.
- B) apenas II.
- C) apenas III.
- D) apenas I e III.
- E) I, II e III.

RASCUNHO**QUESTÃO 19**

Até 27 de abril de 2019, 99 brasileiros morreram devido à Síndrome Respiratória Aguda Grave por influenza (gripe) em todo o país. O gráfico a seguir mostra os 10 estados com o maior número de registros de morte por influenza no Brasil.



De acordo com o gráfico, a probabilidade de uma determinada morte por influenza na região Nordeste é de

- A) $76/83$.
- B) $20/83$.
- C) $13/83$.
- D) $7/83$.
- E) $4/83$.

QUESTÃO 20

Segundo o IBGE, no Brasil, o sobrepeso atinge mais de 30% das crianças entre 5 e 9 anos de idade e abrange cerca de 20% da população entre 10 e 19 anos. Ainda, nada menos que 48% das mulheres e 50,1% dos homens, acima de 20 anos, estão com excesso de peso. Essas classificações, segundo a Organização Mundial da Saúde (OMS), são dadas pela fórmula:

$$IMC = \frac{\text{Peso}}{\text{Altura}^2}$$

cujo peso é em kg e a altura, em metros, representados no quadro a seguir.

IMC	Classificações
Menor do que 18,5	Abaixo do peso normal
18,5 - 24,9	Peso normal
25 - 29,9	Excesso de peso
30 - 34,9	Obesidade classe I
35 - 39,9	Obesidade classe II
Maior ou igual a 40	Obesidade classe III

Atualmente, uma criança com 1,2 metros de altura e com 40 kg está com sobrepeso. Para que essa criança tenha uma classificação de peso normal, ela deverá perder, no mínimo,

- A) 4 Kg.
- B) 5 Kg.
- C) 10 Kg.
- D) 13 Kg.
- E) 14 Kg.

RASCUNHO**RASCUNHO**

QUÍMICA

Todas as vezes que nos ocorrem doenças, dores e ou desconfortos, recorremos a expedientes diversos, desde os mais específicos fármacos até o mais trivial dos chás, e a Química está presente nesses compostos que os constituem. Tanto a erva-cidreira, utilizada em casos de pressão alta, quanto o AZT, para combate ao vírus HIV, compartilham da atividade que, quimicamente, seus constituintes nos proporcionam. Alguns desses compostos e algumas dessas propriedades químicas você encontrará em questões a seguir, como pequenos desafios à sua compreensão e ao seu conhecimento internalizado.

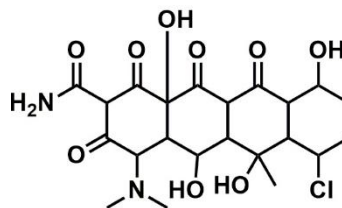
QUESTÃO 21

A alternativa que identifica a propriedade ou condição que não se altera, quando uma mesma dosagem de medicamento é ingerida com diferentes quantidades de água, é

- A) a massa do soluto.
- B) o volume da solução.
- C) a concentração em g/L da solução.
- D) a molaridade da solução.
- E) a molalidade da solução.

QUESTÃO 22

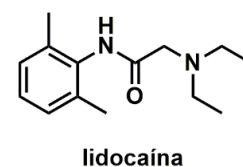
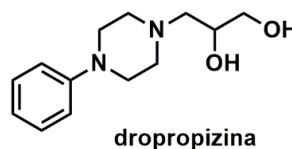
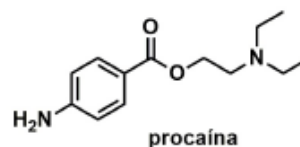
A Aureomicina foi o primeiro antibiótico da classe das tetraciclinas, possui esse nome em função da coloração dourada do fungo de que foi inicialmente extraída e possui atividade tanto para bactérias gram-positivas quanto gram-negativas. A partir da análise da fórmula estrutural a seguir, é correto afirmar que a aureomicina apresenta funções carbonílicas do tipo



- A) cetona e aldeído.
- B) cetona e ácido carboxílico.
- C) cetona e amida.
- D) amida e ácido carboxílico.
- E) amida e aldeído.

QUESTÃO 23

As três moléculas abaixo têm propriedades farmacológicas e são amplamente utilizadas em tratamentos médicos. De acordo com suas estruturas químicas, pode-se afirmar corretamente que



- A) os três compostos são isômeros de posição.
- B) nos três compostos, há ligações peptídicas.
- C) procaína e dropropizina são isômeros.
- D) procaína e lidocaína são isômeros, por isso têm função farmacológica semelhante.
- E) todos os compostos possuem a mesma quantidade percentual de oxigênio.

QUESTÃO 24**RASCUNHO**

Linus Pauling, Prêmio Nobel de Química, era um incansável defensor das propriedades terapêuticas da vitamina C ($C_6H_8O_6$). Faleceu em 1994, aos 93 anos, talvez porque ingerisse diariamente $2,1 \times 10^{-2}$ mol da substância. Considerando que a dose recomendada é de 60 mg, o excesso consumido por Pauling é de, aproximadamente,

- A) 6 vezes.
- B) 10 vezes.
- C) 60 vezes.
- D) 100 vezes.
- E) 600 vezes.

QUESTÃO 25

O Hidróxido de alumínio é um composto utilizado no tratamento para pacientes com hiperacidez gástrica. Ele neutraliza o excesso de ácido clorídrico no estômago, causador do sintoma conhecido como azia. Também pode ser usado para regular os níveis de fosfato em pacientes com insuficiência renal. Por meio da equação não balanceada a seguir, a quantidade de hidróxido de alumínio necessária, para a neutralização de 4 mols de HCl no estômago, é de



- A) 1,04 g.
- B) 2 g.
- C) 10,4 g.
- D) 20 g.
- E) 104 g.

LITERATURA

O texto literário, produção social que materializa o pensamento estético, não objetiva resolver os problemas da humanidade tão pouco pôr em xeque seus ideais ou seus conceitos sobre as contradições da vida. A literatura, a seu turno, faz um convite permanente às narrativas que revelam diferentes experiências humanas, para que o leitor encontre respostas à sua condição de sujeito efêmero, imerso em contextos de alegria e tristeza, vida e morte, saúde e doença.

QUESTÃO 26

A relação saúde-doença é um processo intimamente ligado à condição e à sensação de felicidade dos indivíduos seja na sociedade como um todo seja em suas relações interpessoais. Nesse sentido, o conto “Felicidade Clandestina”, de Clarice Lispector, na obra de mesmo nome *Felicidade Clandestina*, discute com propriedade um sentido singular de realização pessoal e, por conseguinte, de felicidade.

Sobre esse conto, marque **V** (verdadeiro) ou **F** (falso) para as afirmações dadas.

- () A narrativa do conto gira em torno do empréstimo do livro “Caçadas de Pedrinho”, de Monteiro Lobato.
- () A partir da situação do empréstimo do livro, ocorre uma sequência de episódios por meio da qual a dona do objeto torna-se amiga da narradora da história.
- () A narradora da história, de posse do livro, fingia para si mesma que não sabia onde o guardava para prolongar seu sentimento de felicidade.

- () O rumo da narrativa é modificado, quando a mãe da dona do livro constata a perversidade da filha e põe um ponto final no ciclo de tortura, decorrente do adiamento do empréstimo do objeto.

A sequência correta é

- A) V – V – F – F.
- B) F – F – V – V.
- C) V – V – V – F.
- D) V – F – V – F.
- E) V – F – F – V.

QUESTÃO 27

O bem e o mal-estar são condições inerentes à vida humana e ao processo saúde-doença. São sentimentos decorrentes das mais diferentes situações a que o homem está submetido. A respeito dessas condições, marque a alternativa correta que sinaliza uma passagem de mal-estar de Blau Nunes para um sentimento de bem-estar no conto “Trezentas Onças”, de João Simões Lopes Neto, em *Contos Gauchescos*.

- A) “Então, senti frio dentro da alma... o meu patrão ia dizer que eu o havia roubado!... roubado!...”
- B) “E logo uma tenção ruim entrou-me nos miolos: eu devia matar-me, para não sofrer a vergonha daquela suposição.”
- C) “- Ah! patrício! Deus existe!... No refilão daquele tormento, olhei para diante e vi... as Três-Marias luzindo na água...”
- D) “Tirei a pistola do cinto; amartilhei o gatilho... benzi-me, e encostei no ouvido o cano, grosso e frio, carregado de bala...”
- E) “Ao dobrar a esquina do cercado enxerguei luz na casa; a cachorrada saiu logo, acudando. O zaino relinchou alegremente, sentindo os companheiros.”

QUESTÃO 28

A busca pelo sentido da vida e pela sua verdadeira essência é condição inata do ser humano e está diretamente relacionada ao seu ideário de saúde mental e de realização pessoal. Acerca dessa busca e de suas possíveis respostas, analise as afirmativas abaixo sobre o conto “O Espelho”, de Machado de Assis, em *Contos definitivos*.

- I. O conto relata o encontro do personagem central com sua verdadeira essência ao vestir uma farda de alferes em frente a um antigo espelho.
- II. O personagem central do conto é Capitão Peçanha, que vivia em um sítio escuso e solitário a muitas léguas da vila principal onde se situa a narrativa.
- III. Jacobina, a figura central do conto, narra aos demais cavalheiros sua experiência, ao vislumbrar-se em um antigo espelho da casa de sua tia.
- IV. O conto, além do título “O Espelho”, traz o subtítulo “Esboço de uma nova teoria da alma humana”, teoria defendida pelo personagem central.

Está(ão) correta(s) apenas

- A) I.
- B) II.
- C) III e IV.
- D) I, II e III.
- E) I, III e IV.

QUESTÃO 29

A literatura, como construção humana e social, não se furta em discutir e refletir sobre as diferentes sensações de prazer e dor, alívio e sofrimento, vividas pelo homem ao longo do tempo.

Nessa relação entre sensações, percurso histórico e suas possíveis relações com as produções literárias no Brasil, relacione as colunas a seguir.

- (1) Barroco
 - (2) Arcadismo
 - (3) Romantismo
-
- () Produção literária cultivada a partir de ideais nacionalistas e exaltação à natureza pátria.
 - () Produção literária marcada pela simplicidade da forma poética, pela abolição das inutilidades (*inutilia truncat*).
 - () Produção literária rebuscada, marcada por antíteses, hipérboles e alegorias.
 - () Período literário marcado pelo tensionamento entre os valores terrenos e celestiais.
 - () Período literário que destacou a busca por uma vida bucólica, pastoril, voltada para a natureza.

A sequência correta é

- A) 1 – 2 – 1 – 2 – 3.
- B) 2 – 3 – 2 – 1 – 1.
- C) 3 – 2 – 3 – 2 – 1.
- D) 3 – 2 – 1 – 1 – 2.
- E) 1 – 2 – 2 – 1 – 3.

RASCUNHO

QUESTÃO 30**RASCUNHO**

Se eu morresse amanhã, viria ao menos
Fechar meus olhos minha triste irmã;
Minha mãe de saudades morreria
Se eu morresse amanhã!

Quanta glória pressinto em meu futuro!
Que aurora de porvir e que amanhã!
Eu perderei chorando essas coroas
Se eu morresse amanhã!

(Fonte: AZEVEDO, Álvares de. *Se eu morresse amanhã*. In: AZEVEDO, Álvares de. *Poesias completas*. Rio de Janeiro, Edições de Ouro, 1965).

A partir do excerto do poema "Se eu morresse amanhã", é correto afirmar que:

- A) A 2ª geração romântica propôs a volta ao passado histórico e à valorização dos laços afetivos, como solução para os problemas do homem moderno.
- B) A poesia social e libertária foi a marca da 2ª geração romântica, denominada também de geração Condoreira.
- C) É perceptível o sentimento de esperança do eu lírico em um futuro que, embora distante, poderá resolver os problemas amorosos.
- D) O sentimento dos poetas da 2ª geração romântica estava voltado para a consagração à religiosidade e ao espírito de liberdade.
- E) É possível perceber a angústia e o desespero do eu lírico que sofre por amor.

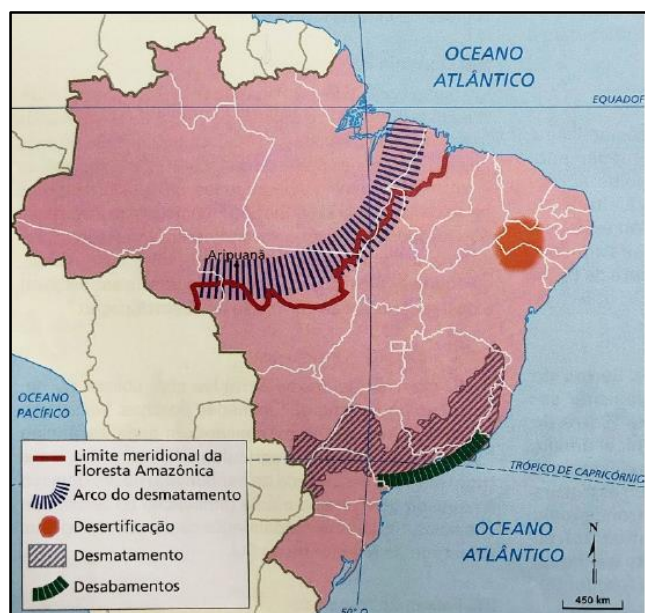
GEOGRAFIA

A prevenção de muitas doenças decorre de uma alimentação adequada, de exercícios físicos e do descanso diário. No entanto, uma vida saudável não se retém apenas a essas questões. Não se pode ter saúde sem viver novas experiências, sem exercitar a mente, sem participar de atividades culturais, sem preservar a humildade, sem ter bons pensamentos e, principalmente, sem praticar atitudes sociáveis e de preservação da Terra. Mantenha-se lúcido, crítico e atencioso para com a Geografia que "não é física e nem humana, a Geografia é da humanidade" (Milton Santos).

QUESTÃO 31

Desde os anos 1970, com investimentos em grandes projetos de agropecuária, extrativismo vegetal e mineral, a Floresta Amazônica tem sofrido intensa devastação.

Brasil: arco de desmatamento e ameaças ambientais



(Fonte: THÉRY, H.; MELLO, N. A. **Brasil: disparidades e dinâmicas do território**. São Paulo: Edusp, 2012. p. 386).

Com base no mapa, o arco do desmatamento é uma região

- I. em que uma grande diversidade de ocupação e de atividades vem acarretando intenso processo de queimadas e desflorestamento.
- II. também conhecida como arco do fogo ou, mais recentemente, como arco de povoamento adensado; estende-se desde a desembocadura do Rio Amazonas até o oeste do Maranhão, leste e sudeste do Pará, Tocantins, Mato Grosso e Rondônia.
- III. onde as florestas estão se transformando em cerrados, e o regime das chuvas tem-se alterado, com diminuição das precipitações, aumento da erosão e prejuízo à biodiversidade.

Está(ão) correta(s)

- A) apenas II.
- B) apenas I e II.
- C) apenas I e III.
- D) apenas II e III.
- E) I, II e III.

QUESTÃO 32

A produção de alimentos depende, entre outros fatores, do clima e do solo.

Assinale **V** (verdadeiro) ou **F** (falso) para as alternativas dadas.

- () O solo resulta de partículas desagregadas das rochas, misturadas ao material orgânico em decomposição, sem influência da umidade e da temperatura.
- () A textura do solo pode ser composta de partículas maiores, como a areia; por partículas menores, como o silte; ou menores ainda, como a argila.
- () O solo arenoso apresenta alto teor de matéria orgânica e pouca capacidade de retenção de água, sendo pouco fértil e pouco útil para a agricultura.

- () Solos eluviais se formam no próprio local onde a rocha se decompõe, tais como o massapê e a terra roxa, ambos solos férteis e úteis para a agricultura.

A sequência correta é

- A) F – V – F – V.
B) V – V – F – V.
C) F – F – V – V.
D) V – F – V – F.
E) F – V – F – F.

QUESTÃO 33

Na maioria das cidades do mundo menos desenvolvidas, como ilustra a imagem a seguir, as montanhas de lixo geradas diariamente são depositadas em lixões a céu aberto.



(Fonte: Money Sharma/AFP. Disponível em <https://tribunahoje.com/noticias/mundo/2019>).

Entre as soluções para uma melhor destinação do lixo, sugerem-se algumas possibilidades. Para tanto, assinale a alternativa que apresenta, respectivamente, a disposição final dos resíduos sólidos e sua descrição correta.

- A) Aterro sanitário é um processo de redução do volume dos resíduos sólidos. Após a deposição no solo, o lixo é compactado e coberto diariamente com uma camada de terra, oferecendo menor risco à saúde pública.

- B) Incineração reduz o volume dos resíduos sólidos, transformando-os em gases e calor úteis para o aquecimento doméstico. Além disso, transforma as cinzas e as escórias de metal em adubo para uso agrícola.
- C) Usina de compostagem é uma instalação que transforma o lixo orgânico (restos de alimentos, cascas e bagaços) em gás combustível, mas apresenta alto risco de emissão de compostos perigosos.
- D) Usina de reciclagem promove a separação de materiais como metais, vidros, plásticos e papéis para o encaminhamento correto ao aterro sanitário.
- E) Reutilização traz muitos benefícios, como economia de divisas, de energia e de matéria-prima, mas aumenta o desemprego no setor terciário.

QUESTÃO 34

Mais de 1 bilhão de pessoas, cerca de um sexto da população mundial, sofre com a subnutrição de acordo com o relatório anual da Organização das Nações Unidas (ONU), publicado em 15.07.2019.

A fome e a subnutrição, que atualmente afetam a sexta parte dos seres humanos de todo o planeta, é decorrente

- A) das mudanças climáticas, em escala planetária, que causam períodos de grande estiagem, furacões e enchentes, e provocam uma crise nos preços dos alimentos.
- B) do reaparecimento da varíola, uma das enfermidades mais devastadoras da história da humanidade, que impede as pessoas de manterem seus postos de trabalho e a subsistência.
- C) do avanço na solução de problemas sanitários e na medicina, a qual contribuiu para a diminuição da mortalidade infantil e da população em geral, gerando a explosão demográfica.

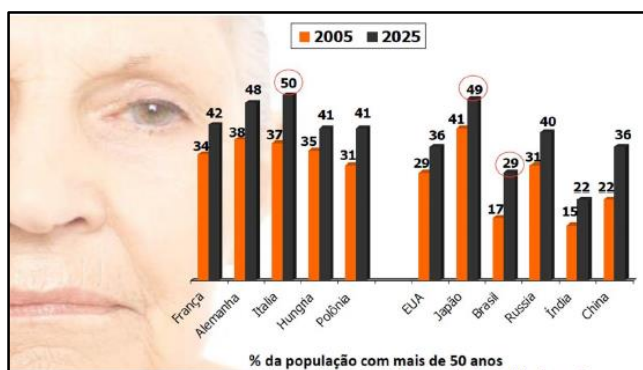
- D) da distribuição desigual de riquezas, consequência de um modelo econômico que se baseia na desigualdade entre os países e, dentro deles, entre as classes sociais que os compõem.
- E) da Teoria de Malthus, que previa o crescimento da população mundial em progressão geométrica (2, 4, 8, 16...), enquanto a produção de alimentos cresceria em progressão aritmética (2, 4, 6, 8, 10...).

Está(ão) correta(s)

- A) apenas III.
 B) apenas I e II.
 C) apenas I e III.
 D) apenas II e III.
 E) I, II e III.

QUESTÃO 35

Observe a imagem a seguir.



(Fonte: www.sabioaprendizrhespecializado.wordpress.com)

- I. O gráfico evidencia o envelhecimento da população mundial, fenômeno irreversível e sem paralelos na história da humanidade.
- II. No século XXI, o fenômeno da implosão demográfica começa a se apresentar, em nível mundial, sem que tenham desaparecido os problemas e os desafios da superpopulação.
- III. Os avanços da medicina, as possibilidades de entretenimento e a formação cultural e educacional têm contribuído para um envelhecimento com qualidade de vida, especialmente nos países desenvolvidos.

RASCUNHO

HISTÓRIA

Ao longo da história, é possível compreender como homens e mulheres estabeleceram suas relações, construíram suas vidas, fizeram fortunas, criaram linguagens, enfim, viveram. Nesse percurso, as estratégias para se manterem vivos foram as mais diversas, de acordo com os desafios apresentados pelo meio. Dessa forma, e com base nessa reflexão, acredita-se que o sentido para a saúde e a doença seja parte da constituição histórica de cada povo.

QUESTÃO 36

Das doenças... uma das principais moléstias crônicas, de que sofrem os escravos, a qual pelo decurso do tempo os leva à sepultura, vem a ser o banzo. O banzo é um ressentimento entranhado por qualquer princípio, como, por exemplo, a saudade dos seus e da sua pátria; o amor devido a alguém; a ingratidão e aleivosia, que outro lhe fizera; a cogitação profunda sobre a perda da liberdade; a meditação continuada da aspereza com que os tratam; os maus tratos que suportam; e tudo aquilo que pode melancolizar. É uma paixão da alma, a que se entregam, que só é extinta com a morte: por isso, disse que os pretos africanos eram extremosos, fiéis, resolutos, constantíssimos e susceptíveis no último extremo do amor e do ódio (...). Este mesmo banzo por vezes observei no Brasil, que matara muitos escravos; porém, sempre por efeitos do ressentimento do rigor, com que os tratavam os seus senhores.

(Fonte: MENDES, Luiz Antonio de Oliveira. *Memória a respeito dos escravos e tráfico da escravatura entre a Costa d'África e o Brasil, apresentada à Real Academia de Ciências de Lisboa, 1793. Porto: Publicações Escorpiano. 1977, p. 61-62).*

O relato acima descreve um dos efeitos da escravização no período colonial brasileiro. Assinale **V** (verdadeiro) ou **F** (falso) para as afirmações feitas.

- () Um dos sistemas utilizados pelos portugueses para recolher os escravos na África era o de feitoria, que implicava a instalação de um posto para onde os escravos comprados eram direcionados.
- () Algumas sociedades africanas utilizavam o sistema de escravidão de prisioneiros de guerra e os comercializavam na costa, o que foi aproveitado pelos portugueses.
- () Já nos primeiros anos da colonização, os senhores de escravos estimularam a formação de famílias escravas para, assim, aumentar seu plantel de cativos, fazendo predominar os escravos crioulos (nascidos no Brasil).
- () Em 1815, no Congresso de Viena, foi decidido que não poderia mais haver tráfico ao norte da linha do Equador, o que anunciava a repressão ao tráfico para o Brasil nos anos seguintes.

A sequência correta é

- A) V – V – F – V.
- B) F – V – V – F.
- C) F – F – F – V.
- D) V – F – V – F.
- E) F – F – V – V.

QUESTÃO 37

Sobre o decréscimo populacional, ocorrido por força da conquista espanhola da América, um exemplo conhecido é o caso do México onde, às vésperas da conquista, existiam vinte e cinco milhões de pessoas e, em 1600, apenas um milhão.

QUESTÃO 38

Nesse contexto, a causa da queda demográfica não foi somente pelas guerras de conquista. Os trabalhos forçados a que a população indígena foi submetida também atuaram nessa diminuição e, particularmente, as doenças que os europeus trouxeram para o continente, entre as quais o tifo, a varíola, a rubéola e a gripe. Para essas enfermidades, a população indígena não possuía imunidade e foi duramente atingida. Considerando a conquista e a colonização da América espanhola, relacione a segunda coluna de acordo com a primeira.

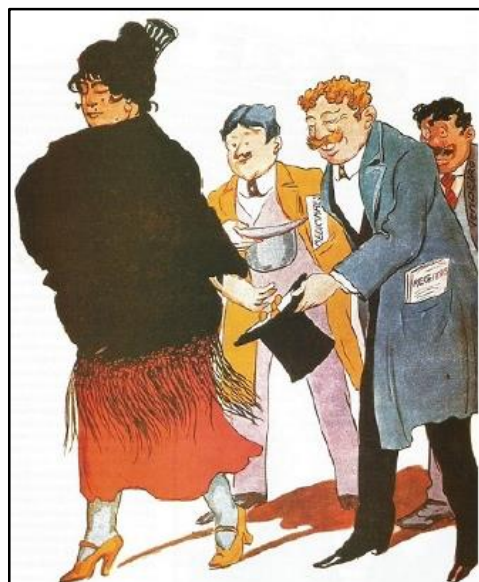
1. Organização estatal com sistema de tributação e leis
2. Metais preciosos para a fabricação de moedas
3. *Padroado régio*
4. *Encomienda e repartimiento*
5. Vice-reinado

- () Principal intuito das expedições ao ultramar
- () Divisão administrativa da América colonial
- () Situação política e econômica das chamadas altas culturas pré-colombianas
- () Acordo entre monarquia e Igreja católica vigente ao longo da colonização ibérica
- () Formas de exploração do trabalho indígena na colonização espanhola

A sequência correta é

- A) 2 – 3 – 5 – 4 – 1.
- B) 4 – 1 – 3 – 5 – 2.
- C) 5 – 1 – 4 – 2 – 3.
- D) 3 – 4 – 2 – 1 – 5.
- E) 2 – 5 – 1 – 3 – 4.

Observe a imagem abaixo, retirada da Revista *A Rolha*.



(Fonte: Revista de História da Biblioteca Nacional. Ano 2. nº 16, p. 37. janeiro, 2007).

A charge mostra uma mulher espanhola (representando a gripe), dando dinheiro a vendedores de remédios.

O surto de gripe espanhola no Brasil, em 1918, gerou pânico na população e atormentou cientistas e autoridades sanitárias do mundo inteiro. A doença teria surgido nos campos de treinamento militar dos EUA, na I Guerra Mundial, e se espalhado para outros países em decorrência do movimento de tropas.

Para isso, considere o contexto da I Guerra Mundial e analise as assertivas dadas.

- I. Além da gripe, a I Guerra Mundial acarretou prejuízos de ordem econômica para o Brasil, embora o país tivesse declarado inicialmente posição de neutralidade,

PORQUE

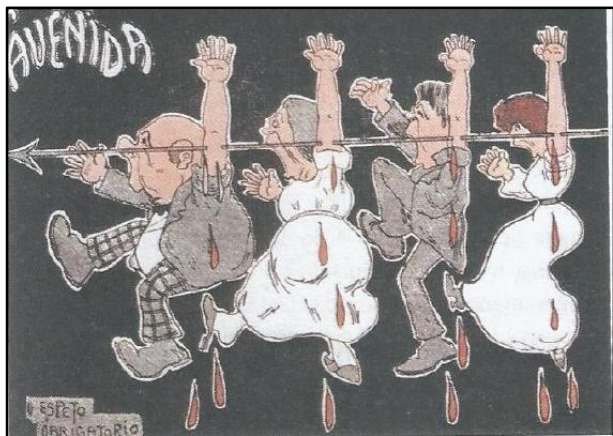
- II. a Alemanha impôs bloqueio aos portos da Inglaterra e França, o que prejudicou as exportações do café brasileiro, diminuiu a arrecadação e aumentou impostos para a população.

A respeito dessas asserções, assinale a alternativa correta.

- A) As asserções I e II são verdadeiras, e a II é uma justificativa da primeira.
 B) As asserções I e II são verdadeiras, e a II não é uma justificativa da primeira.
 C) A asserção I é uma proposição falsa, e a II, verdadeira.
 D) A asserção I é uma proposição verdadeira, e a II, falsa.
 E) Ambas as asserções são falsas.

QUESTÃO 39

A charge abaixo é uma crítica à lei da vacina obrigatória, criada em 1904 e conhecida como *espeto obrigatório*.



(Fonte: Fundação Biblioteca Nacional, Rio de Janeiro).

A vacinação da população tinha o intuito de combater as epidemias, fazendo parte de um conjunto de medidas de modernização e saneamento da, então, capital do país. A esse respeito é correto afirmar que:

- A) À lei se seguiu uma intensa campanha informando os benefícios da vacinação à população do país.
 B) O intuito das reformas era tornar a cidade um lugar mais popular e mais parecido com o Brasil.
 C) Mesmo sob forte resistência, a partir da força policial, a vacinação foi realizada e a varíola foi erradicada da cidade do Rio de Janeiro.
 D) Entre os opositores à vacinação, estavam oficiais do exército, intelectuais positivistas, imprensa e monarquistas.
 E) Os cortiços e casas de cômodos foram poupados a fim de garantir o apoio popular.

QUESTÃO 40

No século XVI, na Europa Ocidental, era comum afirmar-se que as doenças eram provocadas pelo diabo ou por feitiços de inimigos.

No século XVII, ainda, um dos procedimentos de cura mais comuns era a sangria. Entendida como "purificação" por livrar o doente dos "humores malignos", originava-se nas teorias hipócritas da Antiguidade. Em alguns casos, eram utilizadas sanguessugas no corpo do doente para executar o processo.

Sobre mudanças de pensamento, ocorridas a partir do século XVI, analise as afirmativas a seguir.

- I. Fruto da investigação astronômica, a teoria do heliocentrismo constituiu-se em um marco para o conhecimento da época, mas recebeu forte oposição da Igreja.

- II. A criação do método científico, a partir do empirismo, é parte das inovações dessa época.
- III. A partir das leis de Newton sobre a gravitação universal, a concepção de que os fenômenos naturais e terrestres eram explicados pela religião perderam sua força.
- IV. Nessa época, a figura do cirurgião-barbeiro, além de fazer barba e cabelo, realizava pequenas cirurgias, amputava braços, extraía tumores ou dentes.

Estão corretas

- A) apenas I e III.
- B) apenas II e IV.
- C) apenas III e IV.
- D) apenas II, III e IV.
- E) I, II, III e IV.

FILOSOFIA

A atividade terapêutica está associada a uma ação de cura, de cuidado. As áreas da saúde se dedicam cada vez mais a uma visão integral da saúde, envolvendo o corpo e a mente. Entretanto, a Filosofia é também uma atividade terapêutica, na medida em que nos ajuda a cuidar do modo e da correção de nossos pensamentos.

JURAMENTO DE HIPÓCRATES

Juro por Apolo Médico, por Esculápio, por Hígeia, por Panaceia e por todos os deuses e deusas, tomando-os como testemunhas, obedecer, de acordo com meus conhecimentos e meu critério, este juramento: considerar meu mestre nesta arte igual aos meus pais, fazê-lo participar dos meios de subsistência que dispuser, e, quando necessitado, com ele dividir os meus recursos; considerar seus descendentes iguais aos meus irmãos; ensinar-lhes esta arte se desejarem aprender, sem honorários, nem contratos; transmitir preceitos, instruções orais e todos os outros ensinamentos aos meus filhos, aos filhos do meu mestre e aos discípulos que se comprometerem e jurarem obedecer a Lei dos Médicos, porém, a mais ninguém. Aplicar os tratamentos para ajudar os doentes conforme minha habilidade e minha capacidade, e jamais usá-los para causar dano ou malefício. Não dar veneno a ninguém, embora solicitado a assim fazer, nem aconselhar tal procedimento. Da mesma maneira, não aplicar pessário em mulher para provocar aborto. Em pureza e santidade guardar minha vida e minha arte. Não usar da faca nos doentes com cálculos, mas ceder o lugar aos nisso habilitados. Nas casas em que ingressar, apenas socorrer o doente resguardando-me de fazer qualquer mal intencional, especialmente ato sexual

com mulher ou homem, escravo ou livre. Não relatar o que no exercício do meu mister ou fora dele no convívio social eu veja ou ouça e que não deva ser divulgado, mas considerar tais coisas como segredos sagrados. Então, se eu mantiver este juramento e não o quebrar, possa desfrutar honrarias na minha vida e na minha arte, entre todos os homens e por todo o tempo; porém, se transigir e cair em perjúrio, aconteça-me o contrário.

(Fonte: REZENDE, J. M. Caminhos da medicina: juramento de Hipócrates. *Revista Paraense de Medicina*. v. 17, n.1, p. 38-47, 2003).

QUESTÃO 41

Considere o excerto a seguir do Juramento de Hipócrates.

"Aplicar os tratamentos para ajudar os doentes conforme minha habilidade e minha capacidade, e jamais usá-los para causar dano ou malefício."

Em outras palavras, essa parte do juramento expressa a seguinte ideia: todo conhecimento médico deve objetivar auxílio aos pacientes e evitar, o máximo possível, o dano.

Em termos de ética prática ou bioética, esse excerto apresenta a necessidade de a prática médica ser guiada pelos princípios de

- A) segurança e tecnicidade.
- B) beneficência e não maleficência.
- C) tecnicidade e confidencialidade.
- D) beneficência e segurança.
- E) não maleficência e universalidade.

QUESTÃO 42

Compare o Juramento de Hipócrates, com as ideias expressas abaixo e analise a correspondência e consistência entre ambos.

- I. Há o princípio de beneficência por orientar que, na ação, não se deve causar dano.
- II. O princípio de confidencialidade é prática profissional e social com valor "sagrado".
- III. O princípio de não maleficência é aplicação universal, quando afirma "resguardando-me de fazer qualquer mal intencional".
- IV. O desejo e a vontade do paciente devem predominar, em qualquer circunstância, na relação médico-paciente.

Estão corretas apenas

- A) I e III.
- B) II e III.
- C) II e IV.
- D) I, II e III.
- E) II, III e IV.

QUESTÃO 43

Considere este excerto sobre a filosofia como cura da alma.

Pode-se dizer que, para Sócrates, o filósofo tem como tarefa curar a própria alma e a alma daqueles que dele se aproximam, despertando a si próprio e aos outros do sono de acreditar serem sábios. Isto é, fazer-se e fazê-los a eles conscientes da sua própria ignorância a respeito do que é ser virtuoso, do que é verdadeiro e do que é ser sábio, submetendo-se e submetendo-os permanentemente a um certo tipo de exame. Trata-se então de uma prática da refutação que tem como finalidade tornar transparente a estrutura de cada um dos seres, e conduzir ao reconhecimento da própria ignorância com relação aos assuntos mencionados. Mas, para que serve esse tornar transparente a estrutura de cada um dos seres, e para que serve também, segundo Sócrates, reconhecer a

própria ignorância? Aparentemente, com isso o filósofo – neste caso Sócrates – ajuda os examinados (aí incluído ele próprio) a (1) esclarecer aquilo em que realmente acreditam no tocante aos assuntos tratados; (2) reconhecer as consequências do que acreditam; e, finalmente, (3) a viver em concordância com a maneira como realmente desejam.

(Fonte: GUTIERREZ, S. G. Sobre a Filosofia como uma Atividade Terapêutica. In: *Cad. Hist. Fil. Ci. Campinas*, Série 3, v. 14, n. 2, p. 203-226, jul.- dez. 2004. p. 206).

Conforme a posição socrática sobre a atividade filosófica, marque **V** (verdadeiro) ou **F** (falso) para as seguintes proposições.

- () Curar a alma é tornar a pessoa consciente de sua ignorância quanto aos fatos que a cercam.
- () Uma vida não examinada não vale a pena ser vivida.
- () Reconhecer a ignorância significa, entre outras coisas, estar disposto a examinar e esclarecer as próprias crenças.
- () Há a afirmação de uma concordância entre as crenças e o modo de vida, de modo que, se a alma estiver saudável, não se pode viver de outro modo.

A sequência correta é

- A) F - F - V - V.
- B) F - V - F - V.
- C) V - F - V - F.
- D) V - V - F - F.
- E) F - V - V - F.

QUESTÃO 44

Severino Boécio (475-525), na *Consolação da Filosofia*, apresenta a situação de desespero de sofrer, na perspectiva dele, os piores infortúnios da vida, pois, após ser preso injustamente e ter perdido a liberdade, perde o contato com a família, seus bens, seu posto de trabalho e sua honra. Ao encontrar a Filosofia, ele reclama por essa injustiça, mas ela oferece as condições de cura da alma para que ele supere aquele estado de sofrimento e confusão.

A Filosofia consola as aflições de Boécio.

Mas, dado que é prematuro submeter-te a um remédio forte e que, com certeza, os espíritos são de tal forma que, cada vez que eles abandonam as ideias verdadeiras, revestem-se das falsas, o que provoca uma turba de sensações desordenadas, que embaraça a verdadeira percepção, vou então tentar por um tempo dissipar por atividades sutis e mesuradas as trevas de tuas impressões enganosas, para que possas reconhecer o brilho da verdadeira luz.

Atribuis grande valor a uma felicidade que podes perder? E aprecias a companhia momentânea de uma Fortuna que ao partir te deixará desesperado? E ninguém pode domar seus caprichos (...) a Sabedoria consiste em avaliar a finalidade de todas as coisas, e é precisamente essa faculdade de passar de um extremo a outro que caracteriza a Fortuna que deve fazer com que a desprezemos, sem temê-la ou desejá-la.

(Fonte: BOÉCIO, S. *A consolação da filosofia*. Tradução do latim por Willian Li. São Paulo: Martins Fontes, 1998. p. 22; 26)

Os excertos acima indicam pontos importantes acerca da função da Filosofia como terapia do pensamento ou cura da alma. Sendo assim, é correto dizer que:

- I. A Filosofia mostra que a fortuna (deusa romana do acaso) não oferece algo desejável, pois o que vem dela não é bom.
- II. A Filosofia, com um remédio leve e atividade sutil, mostra o erro do desejo humano de requerer a constância da Fortuna.
- III. O remédio oferecido pela Filosofia é ensinado como uma ideia verdadeira, como uma teoria sobre a vida.
- IV. A Filosofia oferece as condições para a distinção entre as ideias verdadeiras das falsas, mediante o reconhecimento de que a Fortuna não é, por sua natureza, confiável.

Estão corretas apenas

- A) I e III.
- B) II e IV.
- C) III e IV.
- D) I, II e III.
- E) II, III e IV.

QUESTÃO 45

Andreas Vesalius (1514-1564) desafiou as concepções tradicionais de anatomia ao olhar para o corpo humano de um modo secularizado. Entretanto, como vários pintores dos séculos XVI-XVII mostraram, outros seguiram essa atitude em considerar o corpo como objeto da experimentação científica. Mesmo sem conexão direta ou clara com Vesalius, René Descartes (1596-1650) contribuiu para uma visão mecanicista de corpo.



(Fonte: Lição de Anatomia de Dr. van der Meer, de Michiel Jansz van Mierevelt, 1617. Disponível em: https://pt.wikipedia.org/wiki/Ficheiro:Michiel_Jansz_van_Mierevelt_-_Anatomy_lesson_of_Dr._Willem_van_der_Meer.jpg. Acesso em 17 de setembro de 2019).

Sobre a concepção de corpo em Descartes, avalie as asserções a seguir e a relação proposta entre elas.

- I. O corpo humano funciona como uma máquina e se comporta de acordo com as leis universais da Física,

PORQUE

- II. o ser humano é constituído por duas substâncias distintas, como a substância pensante de natureza espiritual e a substância extensa de natureza corpórea e quantificável.

A respeito dessas asserções, assinale a alternativa correta.

- A) As asserções I e II são verdadeiras, e a II é uma justificativa da primeira.
- B) As asserções I e II são verdadeiras, e a II não é uma justificativa da primeira.
- C) A asserção I é uma proposição falsa, e a II, verdadeira.
- D) A asserção I é uma proposição verdadeira, e a II, falsa.
- E) Ambas as asserções são falsas.

ESPANHOL

A leitura, conforme certifica o autor do texto que abre esta discussão inicial, é uma das atividades mais benéficas para a saúde da mente, porque estimulamos nosso cérebro ao exercício da reflexão, ao ordenamento das ideias, promovendo nossa aprendizagem ao longo da vida.

Certifique-se dessa realidade nas leituras a seguir e nas análises delas decorrentes.

TRES RAZONES POR LAS QUE LEER BENEFICIA LA SALUD MENTAL

1 Coincidiendo con la celebración del Día del Libro, la Sociedad Española de Neurología (SEN) ha difundido una lista de **beneficios** que implica para nuestro cerebro
5 el hábito de la lectura. Estos son los principales.

Conexiones neuronales. Según Guillermo García Ribas, Coordinador del Grupo de Estudio de Conducta y Demencias de la
10 Sociedad Española de Neurología (SEN), “la lectura es una de las actividades más beneficiosas para la salud, puesto que se ha demostrado que estimula la actividad cerebral y fortalece las conexiones neuronales”. Un
15 cerebro activo no solo realiza mejor sus funciones, sino que incrementa la rapidez de la respuesta. Mientras leemos, obligamos a nuestro cerebro a pensar, a ordenar ideas, a interrelacionar conceptos, a ejercitar la
20 memoria y a imaginar, lo que permite mejorar nuestra capacidad intelectual estimulando nuestras neuronas.

Reserva cognitiva. Pero además, en los últimos años, han sido muchos los estudios
25 que han relacionado el nivel de lectura y escritura con un aumento de la reserva cognitiva. “Desde el punto de vista de la neurología, el concepto de reserva cognitiva

30 ha cobrado una gran importancia, no solo porque se ha visto que existe una relación directa entre la misma y el buen funcionamiento cognitivo y ejecutivo de nuestro cerebro cuando envejecemos, sino porque se ha demostrado que es un factor
35 protector ante los síntomas clínicos de las enfermedades neurodegenerativas”, asegura García Ribas. “Se ha comprobado que cuanto mayor reserva cognitiva posee un individuo, mayor capacidad tiene su cerebro para compensar el daño cerebral generado por
40 ciertas patologías”.

Debido al envejecimiento progresivo de la población, en los próximos años, el número de afectados por demencia, principalmente
45 alzhéimer, crecerá exponencialmente. “Leer retarda y previene la pérdida de la memoria, por lo que permitiría retrasar la aparición de estas **enfermedades** y reducir el número de casos”, concluye Guillermo García-Ribas.

50 Antiestrés. Leer, sobre todos relatos de ficción, puede ayudar a reducir el nivel de estrés, que es origen o factor de empeoramiento de muchas dolencias neurológicas como cefaleas, epilepsias o
55 trastornos del sueño. Además, leer un poco antes de irnos a dormir, puede ayudar a desarrollar buenas rutinas de higiene de sueño.

(Fonte: <https://www.muyinteresante.es/salud/articulo>)

QUESTÃO 46

De acordo com o texto, assinale (V) verdadeiro ou (F) falso para as afirmações a seguir.

- () A leitura é uma das atividades mais benéficas para a saúde, pois estimula a atividade cerebral e fortalece as conexões neurais.
- () Ler nos permite melhorar nossa capacidade intelectual, estimulando nossos neurônios.

- () A leitura atrasa e evita a perda de memória, permitindo questionar o surgimento da doença de Alzheimer e reduzir o número de casos.
- () A leitura impede o aparecimento do estresse, que é a origem ou o agravamento de muitas doenças neurológicas.
- () Ler um pouco antes de dormir pode ajudar a desenvolver boas rotinas de higiene do sono.

A sequência correta é

- A) V – V – F – F – V.
 B) F – V – F – V – F.
 C) F – V – V – V – F.
 D) V – F – V – F – F.
 E) F – F – V – V – F.

QUESTÃO 47

Sobre o emprego dos pronomes no texto, é correto afirmar que:

- I. *Las* refere-se à *salud mental* (título).
 II. *Estos* refere-se a *beneficios* (linha 4).
 III. *Estas* refere-se a *enfermedades* (linha 48).

Está(ão) correta(s)

- A) apenas I.
 B) apenas II.
 C) apenas I e II.
 D) apenas II e III.
 E) I, II e III.

QUESTÃO 48

Observe a imagem a seguir.



Lista de Víctimas de la contaminación del aire é o título de um texto publicitário, produzido pela ONU. Esse título, associado ao conteúdo do texto, tem como finalidade

- A) alertar sobre as doenças causadas pela poluição do ar.
 B) informar sobre os problemas do meio ambiente.
 C) convencer os fumantes a abandonarem o vício.
 D) questionar a qualidade de vida do fumante.
 E) agradecer às pessoas que não fumam.

RASCUNHO

QUESTÃO 49

Leia o texto a seguir.



Segundo o texto, o objetivo central da campanha sobre a gripe H1N1 é

- estimular as crianças a adotarem procedimentos preventivos para não contraírem a gripe H1N1.
- divulgar os riscos da gripe H1N1.
- solicitar que as pessoas gripadas busquem tratamento.
- alertar sobre os indícios causados pela gripe.
- manifestar a preocupação do número de crianças afetadas pela gripe H1N1.

QUESTÃO 50

A respeito do cartaz abaixo indicado, considere as seguintes informações.



- O cartaz faz parte de uma campanha de prevenção de doenças em mulheres.
- Em caso de doença, é necessário solicitação para que as mulheres busquem tratamento.
- A Campanha é relacionada ao dia internacional de ação pela saúde das mulheres.

Está(ão) correta(s) apenas

- I.
- II.
- III.
- I e II.
- II e III.

INGLÊS

Em inglês "health" se traduz como saúde, palavra que nasceu do Velho Inglês "hælp", cujo significado era "completude, um ser completo, são e sadio". No entanto, atualmente, quando se considera a palavra saúde, muitas vezes pensa-se apenas na condição biológica e fisiológica do corpo: se não há uma ferida visível, não há problemas de saúde. Porém a organização Mundial da Saúde estabelece que tal conceito deve englobar outros elementos e afirma: "Um completo estado de bem físico, mental e social e não apenas a ausência de uma doença ou enfermidade".

A partir desse conceito, a prova de Língua Inglesa traz como temática a saúde emocional e social do ser humano, aspectos que são objetos de estudo de muitas pesquisas, pois interferem, direta e indiretamente, na saúde integral do ser.

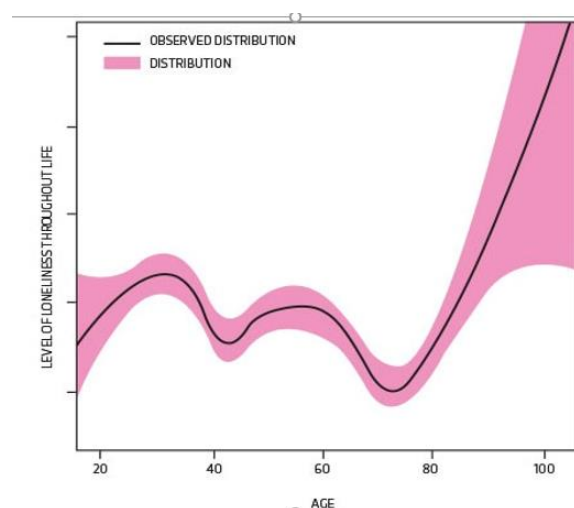
You are not alone: dealing with the epidemic of chronic loneliness

Loneliness is worse for you than smoking, and more harmful than obesity. As the number of lonely people in the UK swells, we investigate why feeling alone literally hurts, and how we can stop it from making us ill.

By Moya Sarner
19th June, 2019

Today, society is becoming ever more divided. But if there is one thing that's bringing everyone together, it's loneliness. Scientists, doctors, charity workers and politicians from across the political spectrum all agree that the loneliness epidemic is a big problem.

A report published in December 2017 by the Jo Cox Commission revealed the staggering extent of loneliness in the UK. Almost one-quarter of parents surveyed by the charity Action for Children said they were "always or often lonely", more than one-third of people aged 75 and over told Independent Age that their "feelings of loneliness are out of their control", and over the course of a year more than 4,000 children called Childline because they felt unbearably lonely – some as young as six years old. One recent study found that nine million adults in the UK suffer from chronic loneliness: if all the lonely people moved to one city, it **would** be bigger than London.



Contrary to stereotypes, research has found that loneliness is not restricted to old age. Research published in *Developmental Psychology* surveyed 16,132 people and found that while the causes of loneliness in the elderly is well understood, less is known about what causes it in youngsters.

This isn't just sad – it's dangerous. Research shows that experiencing chronic loneliness is as bad for our health as smoking 15 cigarettes a day, and worse than obesity. It is associated with an increased risk of developing coronary heart disease and stroke, and increases your likelihood of early mortality by 26 per cent.

But how does this happen? How **can** an emotional experience be so bad for our physical

health? Prof Steve Cole, a medicine and genomics researcher at the University of California, Los Angeles, says part of the answer **may** lie in the impact loneliness has on our immune system. His research shows that people experiencing chronic loneliness undergo a shift in the molecular programming of their immune cells: instead of being primed to fight viruses, their bodies prepare to fight bacterial infection – the kind that follows a wound or injury. This is the temporary state the body switches into with the fight-or-flight response; the crucial difference is that lonely people get stuck there.

Long term, this leads to higher levels of inflammation, which in turn contributes to cancer, heart attacks, Alzheimer's and depression. "Loneliness, oddly enough, is one of the most threatening states we confront," Cole explains.

(Fonte: <http://www.sciencefocus.com/thehuman-body/you-are-not-alone-2/>)

QUESTÃO 46

Analise as afirmações sobre o texto *You are not alone: dealing with the epidemic of chronic loneliness*.

- I. Segundo Moya Sarnier, a solidão só não é pior do que o tabagismo e a obesidade.
- II. Não somente adultos e idosos sofrem de solidão crônica, como também crianças de até 6 anos de idade. Sarnier reporta que mais de 4 mil crianças ligaram, no período de um ano, para o *Childline* por se sentirem muito sozinhas.
- III. De acordo com o gráfico e sua legenda, a solidão não é restrita à idade. Muito se sabe sobre a solidão crônica tanto em idosos quanto em crianças.
- IV. O professor Steve Cole explica que a solidão crônica pode afetar nosso sistema imunológico e, a longo prazo, pode contribuir para o surgimento de câncer, ataque cardíaco, mal de Alzheimer e depressão.

Estão corretas apenas

- A) I e II.
- B) I e IV.
- C) II e III.
- D) II e IV.
- E) III e IV.

QUESTÃO 47

A autora utiliza as palavras "would", "can" e "may" para modalizar sua fala. Assinale **V** (verdadeiro) ou **F** (falso) para as afirmações feitas, de acordo com a função desses verbos em negrito no texto.

- () O verbo modal "would" indica alta probabilidade, pois é usado em oração condicional.
- () O verbo modal "can" indica possibilidade.
- () O verbo modal "may" indica alta capacidade.

A sequência correta é

- A) F – V – F.
- B) F – F – V.
- C) F – F – F.
- D) V – V – V.
- E) V – F – V.

QUESTÃO 48

It turns out we are even lonely when we're asleep. A recent study into 2,000 young adults by postdoctoral researcher Dr Timothy Matthews at King's College London found that lonelier people reported poorer sleep than non-lonely people and were 24 per cent more likely to feel tired and have difficulty concentrating during the day – an association that remained after controlling for mental health problems. The link was almost 70 per cent stronger among those who had been exposed to severe forms of violence in their teenage years.

“When you feel like you’re on your own, the world seems like a more threatening place, which could make it harder to sleep restfully,” Matthews says. “This perception of threat in the environment seems to be even stronger for people who’ve been exposed to an objective threat during their lives, such as being a victim of violence.” This also helps us understand why lonely people’s immune systems could be primed to fight bacterial infection from a wound, rather than viral infection; they are anticipating being attacked by a predator, with no tribe to defend them.

(Fonte: <https://www.sciencefocus.com/the-human-body/you-are-not-alone-2/>)

Segundo o estudo de Timothy Matthews, sobre a relação entre solidão e sono, é possível afirmar que:

- A) Não há relação entre solidão e qualidade do sono, pois indivíduos com solidão crônica, participantes do estudo de Timothy Matthews, não reportaram perda na qualidade do sono.
- B) Segundo Timothy Matthews, quando nos sentimos sozinhos, o mundo, aparentemente, torna-se mais perigoso, fazendo com que não consigamos dormir de forma tranquila.
- C) Conforme o estudo de Matthews, a relação entre a qualidade do sono e a solidão crônica é quase inexistente, pois poucos participantes relataram algum problema no momento de dormir.
- D) Para o pesquisador Timothy Matthews, até quando dormimos, sentimo-nos sozinhos, pois nosso sistema imunológico é programado para atacar infecções bacterianas, mesmo que tenhamos infecções virais.
- E) Apenas 24% dos indivíduos que sofrem de depressão crônica relataram baixa qualidade do sono, contudo sem nenhuma consequência nos dias seguintes.

There is a lot that we still don’t understand about loneliness – particularly when it comes to mental health. “There is certainly evidence for a strong link between depression and loneliness; being lonely makes you more likely to get depressed, and **if you are depressed you are more likely to experience loneliness**,” says Mann. But it is not the same with all mental health problems, and that is where more research is needed. “There is far less evidence about the experience of loneliness for people with other diagnoses like schizophrenia, bipolar disorders, or anxiety disorders. The subtlety of the nature of your mental health problem may influence how you experience isolation, and in turn what you find helpful,” she says.

(Fonte: <https://www.sciencefocus.com/the-human-body/you-are-not-alone-2/>)

Analise as orações em destaque no texto e assinale a alternativa correta.

- A) As orações, estruturadas no modo indicativo, expressam baixa probabilidade entre estar depressivo e experienciar solidão.
- B) As orações, com sentido condicional, não expressam relação entre depressão e solidão.
- C) As orações, representadas no modo subjuntivo, expressam relação de condicionalidade entre depressão e solidão.
- D) As orações, estruturadas no modo indicativo, expressam relação de consequência entre depressão e solidão.
- E) As orações, representadas no modo indicativo, expressam condicionalidade entre solidão e depressão.

QUESTÃO 50

RASCUNHO

[Dr. Farhana] Mann hopes that in the coming months and years, we'll see more social prescribing, where isolated people are referred to a local organisation with expertise in what is going on in the area, **so** patients can nurture their social relationships. Alongside this, she wants to see more community development where local residents decide what activities they want to engage in, using the skills that members of the communities already have.

"There's no point rushing in to set up groups without talking to the people who make up that community," says Mann. For example, you could end up bringing Beethoven concerts to an area where everybody wants a gardening and a cooking group. And groups that already exist for other purposes – **such as** diabetes management groups, for example – can be better used to combat social isolation. "**Although** they are not for loneliness on the label, they may work just as well, **because** the effect of being in a group of people with a shared experience could have a positive impact," she adds.

(Fonte: <https://www.sciencefocus.com/the-human-body/you-are-not-alone-2/>)

Conetivos são palavras e expressões que relacionam informações entre orações e parágrafos. A partir dessa afirmação, o sentido expresso pelas palavras em negrito no texto é, respectivamente,

- A) consequência, explicação, justificação e conclusão.
- B) explicação, conclusão, oposição e finalidade.
- C) consequência, exemplificação, concessão, causa e efeito.
- D) consequência, causa e efeito, finalidade e conclusão.
- E) exemplificação, concessão, oposição e adição.